

# Âge et Travail

**Emploi et travail des seniors :  
des connaissances à l'action**

Colloque organisé par la DARES

**Le 13 mars 2007**

**Paris, Union Internationale des Chemins de Fer (UIC)**



Ministère de l'emploi,  
de la cohésion sociale  
et du logement

Pénibilité du travail  
et sortie précoce de l'emploi :  
entre compensation et exclusion

*D. Waltisperger (DARES)*

# Source d'information : Enquête Santé 2002-2003

---

- Elle porte sur la population des ménages ordinaires :

# Source d'information : Enquête Santé 2002-2003

---

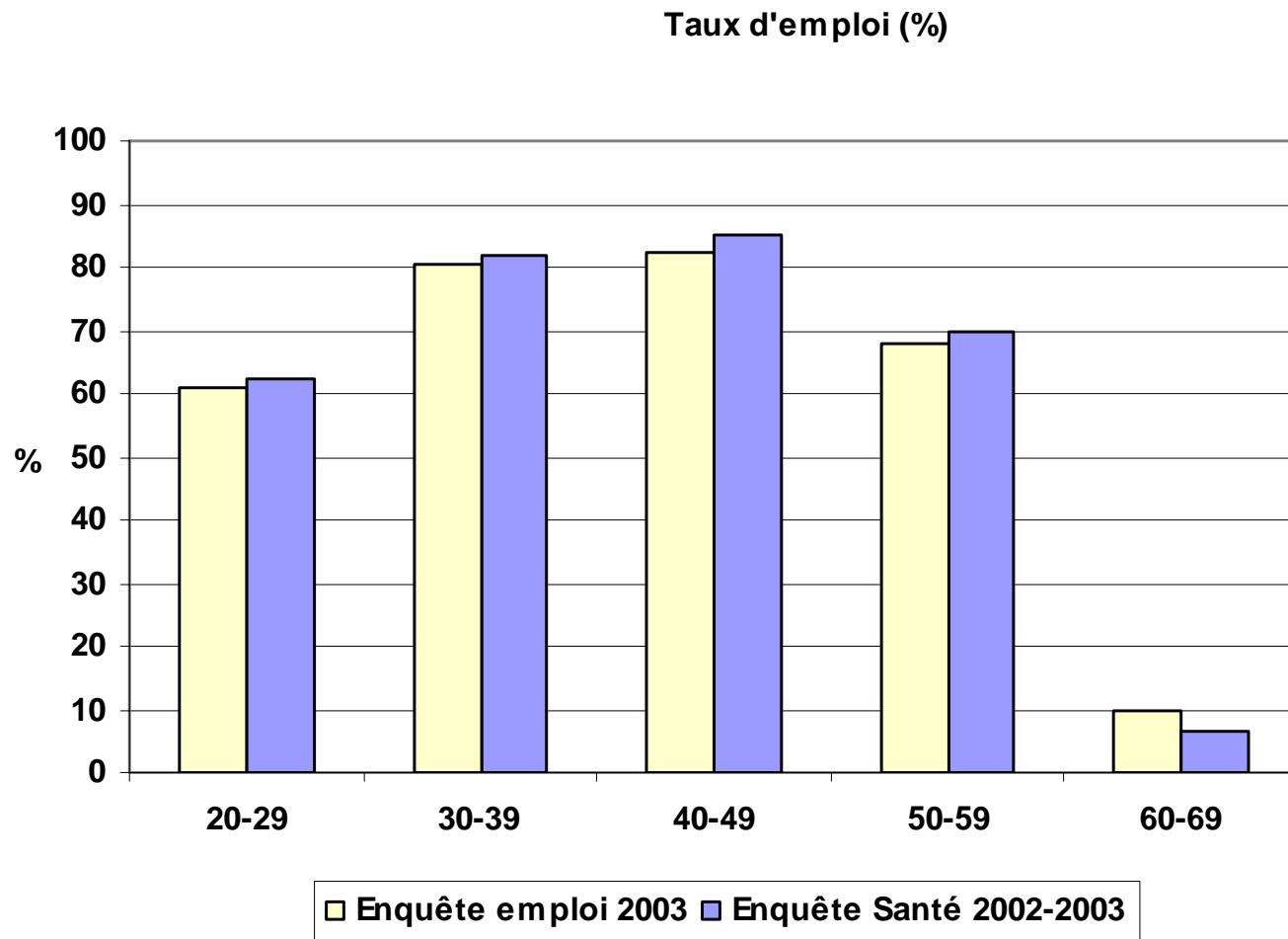
- Elle porte sur la population des ménages ordinaires :
  - en emploi (salariés ou non)
  - hors emploi

# Information utilisée

---

- les caractéristiques sociodémographiques de chaque personne interrogée.
- le détail de son parcours professionnel.
- la description de sa santé perçue
- les pénibilités présentes ou passées subies au travail.

# 1 senior sur 3 (50-59 ans) est hors emploi.



- Cette baisse du taux d'emploi à partir de 50 ans est-elle liée à la pénibilité du travail?

- Cette baisse du taux d'emploi à partir de 50 ans est-elle liée à la pénibilité du travail?

Si oui, de quelle manière?



# Notre champ d'étude : les 50-59 ans

---

- Pour mesurer l'éventuel effet des pénibilités subies au travail, nous n'avons retenu que les personnes ayant eu une activité professionnelle pendant **au moins 20 ans**, soit 2947 personnes représentatives de 6,8 millions de personnes.

# Par rapport à l'emploi, ce groupe comprend :

Situation d'occupation	Effectifs bruts	%
en emploi	2263	76,8
chômeurs	222	7,5
retraités, préretraités, retirés des affaires	285	9,7
au foyer	67	2,3
autres inactifs	110	3,7
Ensemble	2947	100,0

# Les seniors hors emploi ont été regroupés en deux catégories

---

- Les retraités précoces (retraités, préretraités, retirés des affaires)

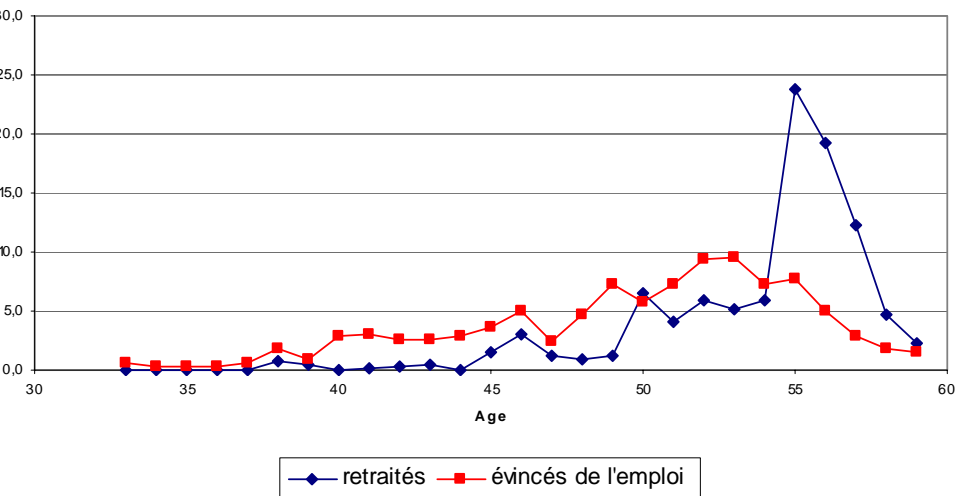
# Les seniors hors emploi ont été regroupés en deux catégories

---

- Les retraités précoces (retraités, préretraités, retirés des affaires)
- Les seniors évincés de l'emploi :
  - Les chômeurs (inscrits ou non à l'ANPE, 55% d'hommes)
  - Les personnes au foyer (99% de femmes)
  - Les autres inactifs (50% de chaque sexe)

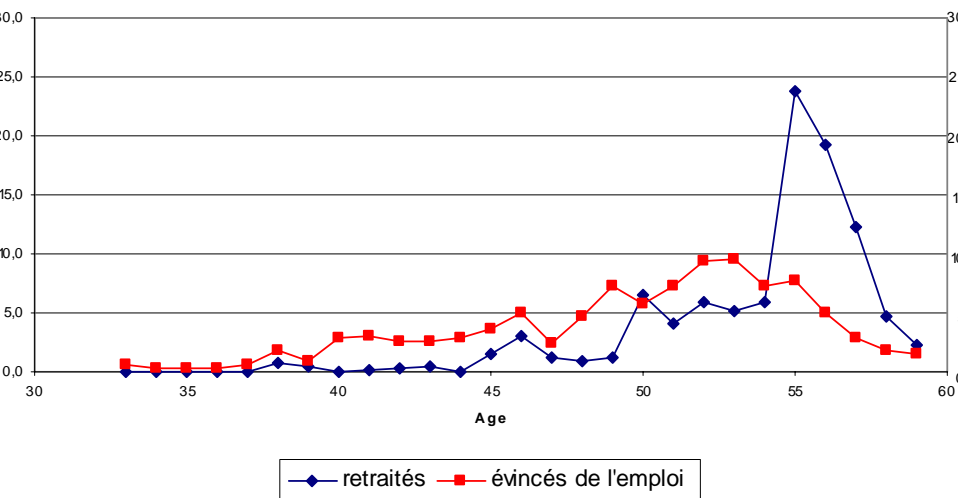
# A quel âge sont-ils sortis d'emploi?

Situation d'occupation actuelle

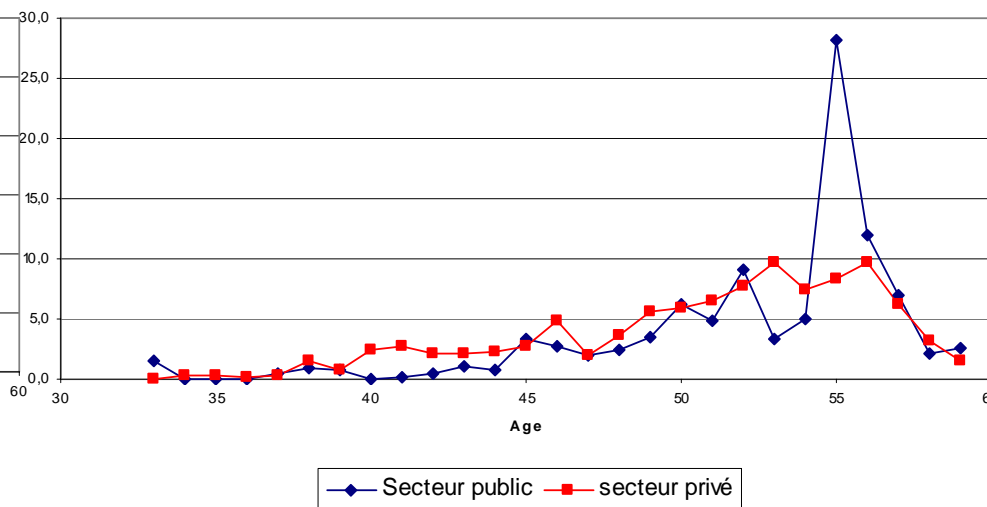


# A quel âge sont-ils sortis d'emploi?

Situation d'occupation actuelle

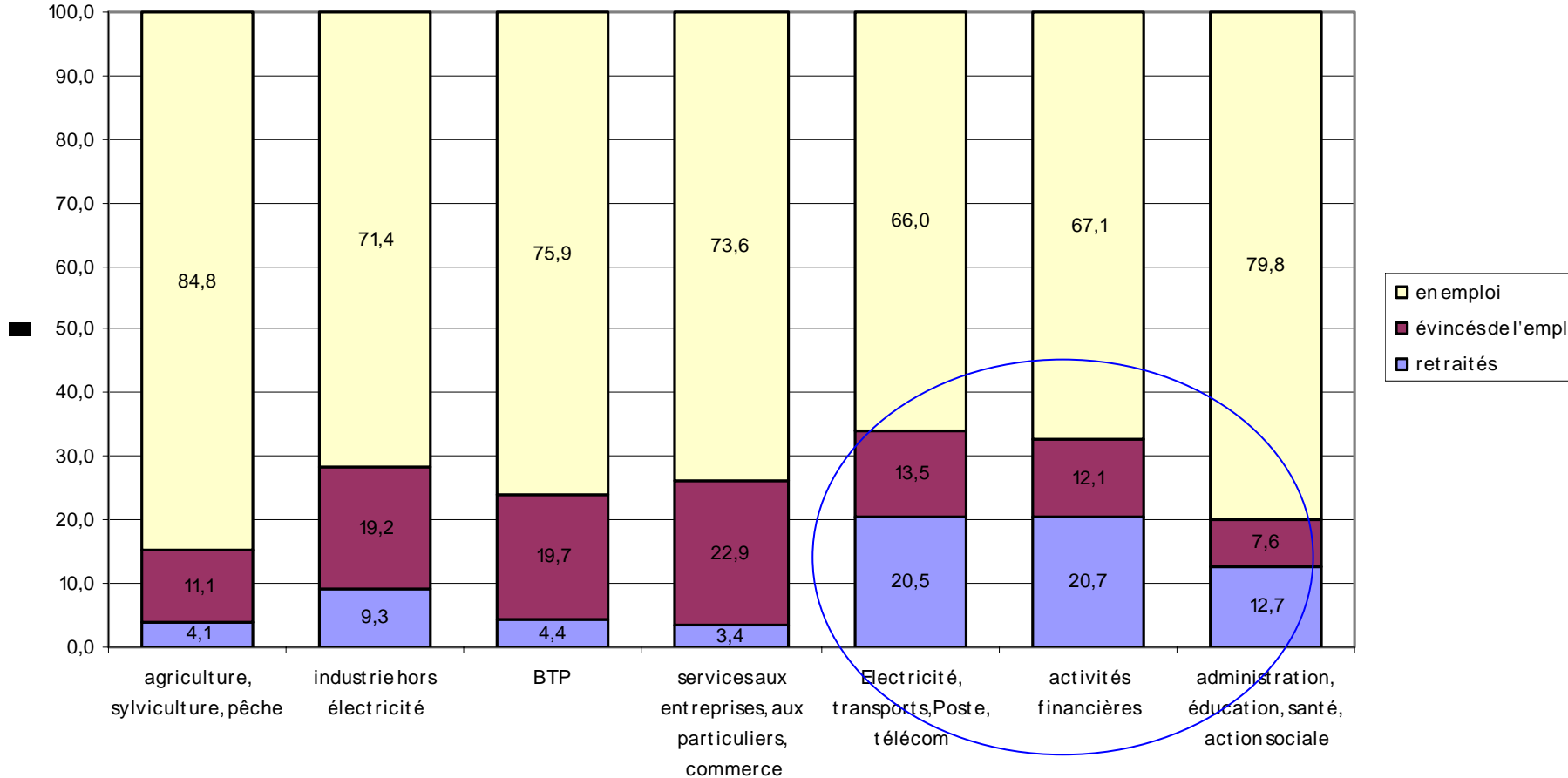


Secteur du dernier emploi



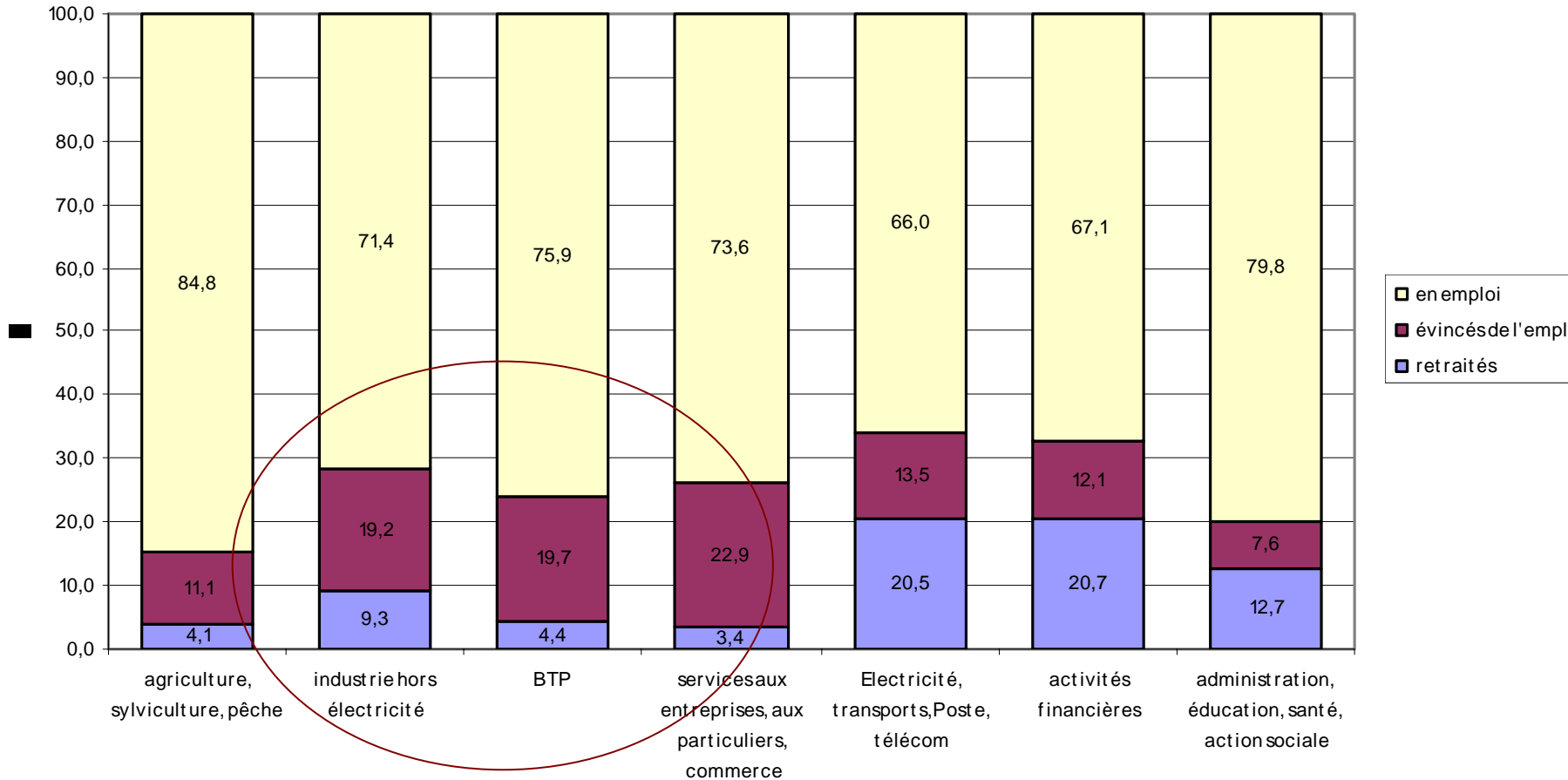
# D'où viennent les 50-59 ans retraités précoces?

Statuts d'activité dans chaque secteur



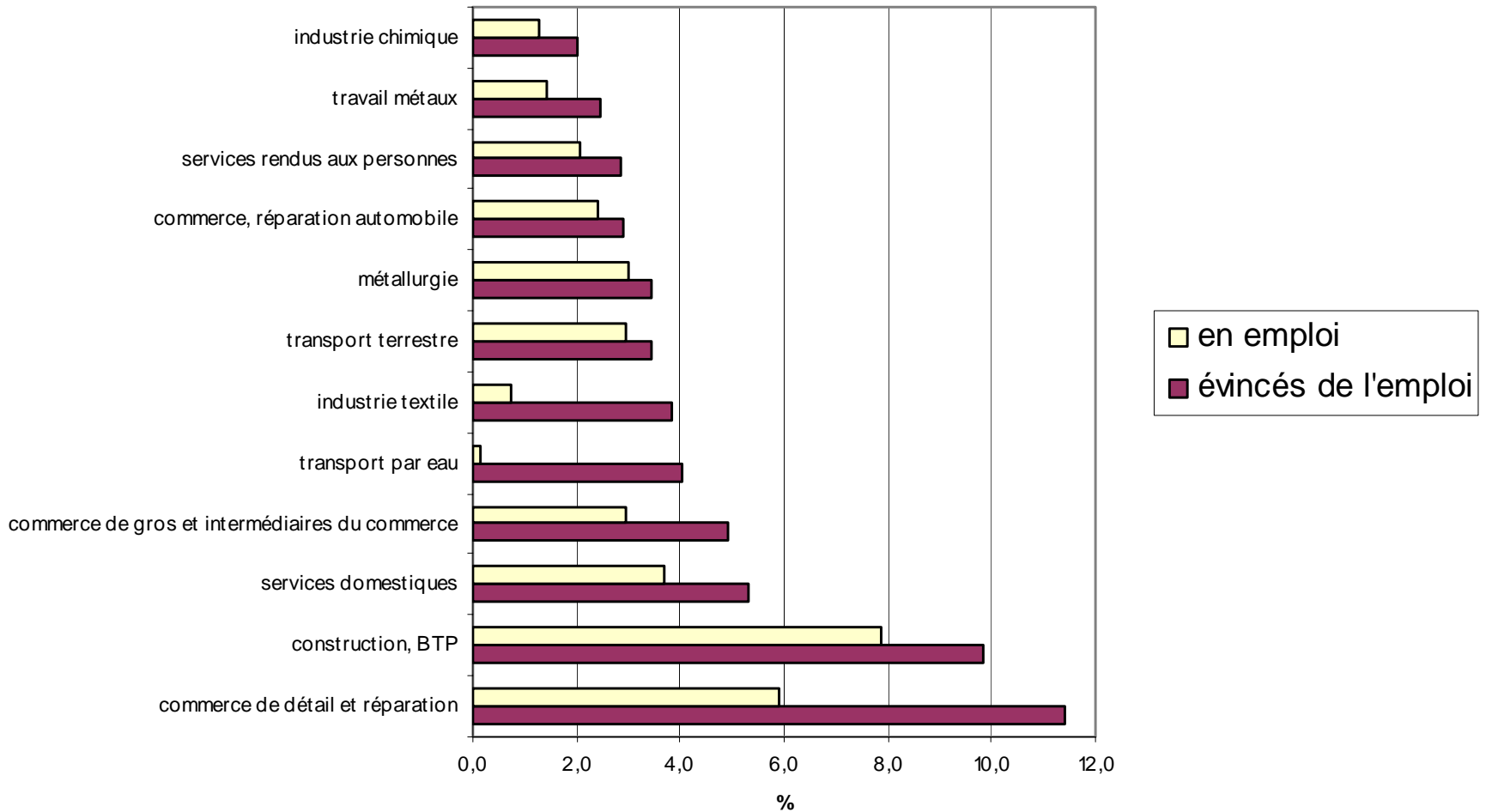
# D'où viennent les seniors évincés de l'emploi?

## Statuts d'activité dans chaque secteur





# Principaux secteurs pourvoyeurs de seniors évincés de l'emploi



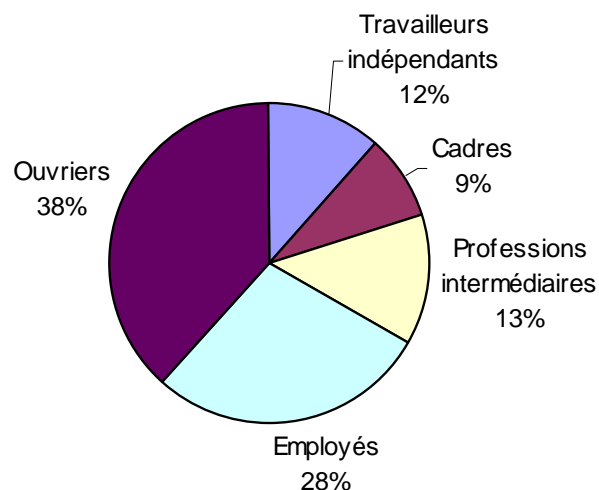
*Note de lecture : 11,4% des seniors évincés de l'emploi proviennent du commerce de détail. 5,9% des seniors en emploi appartiennent à ce secteur.*

Âge et Travail – Emploi et travail des seniors : des connaissances à l'action

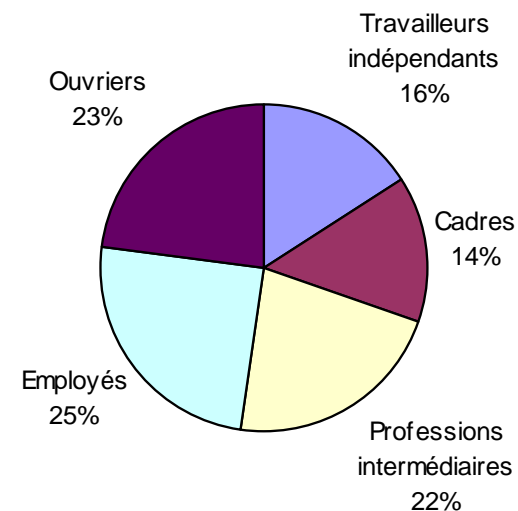
13 mars 2007 – UICP, Paris.

# les seniors évincés de l'emploi sont plutôt des ouvriers, ensuite des employés

Seniors évincés de l'emploi



Seniors en emploi

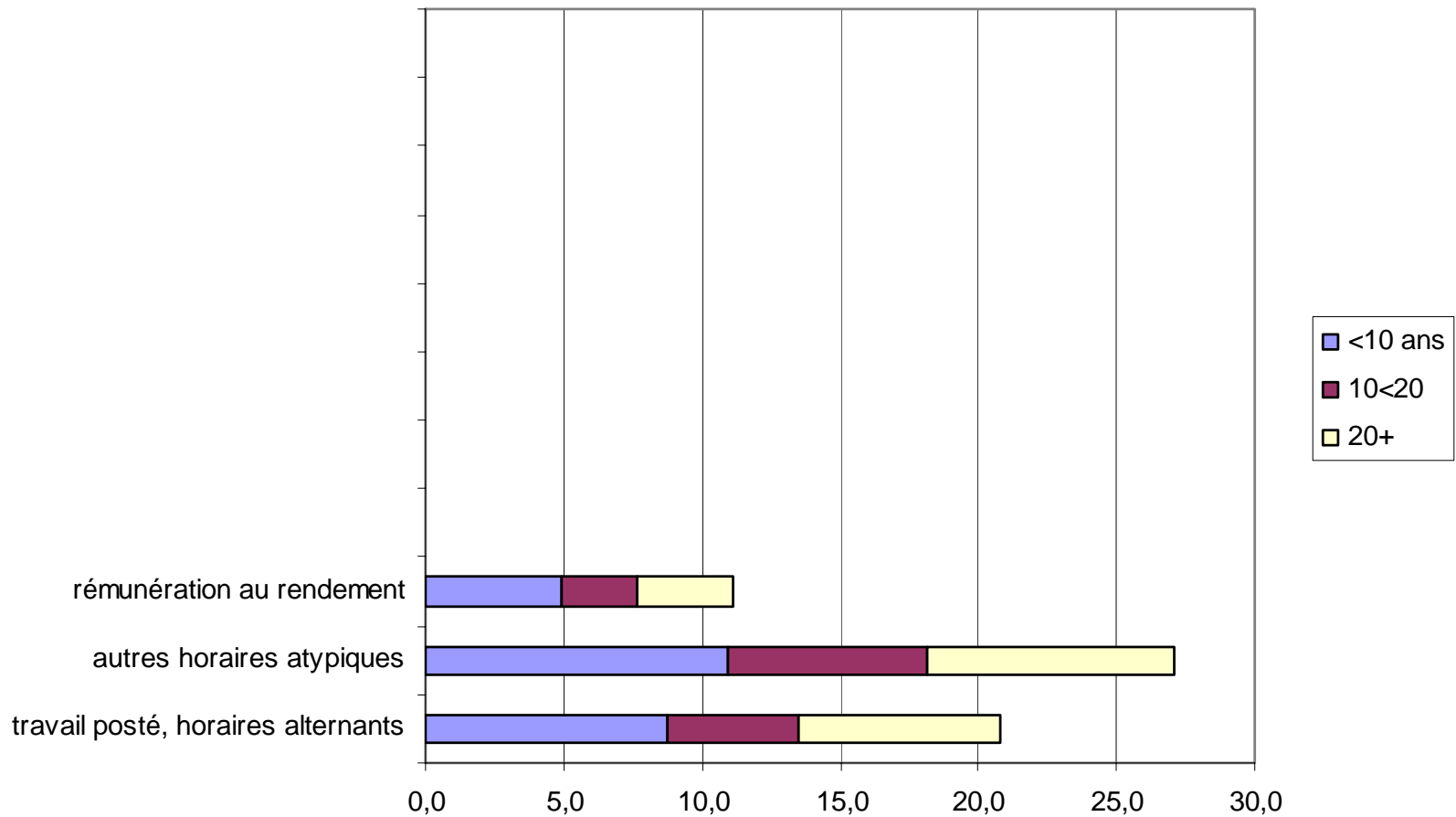


# Derrière les secteurs, les pénibilités

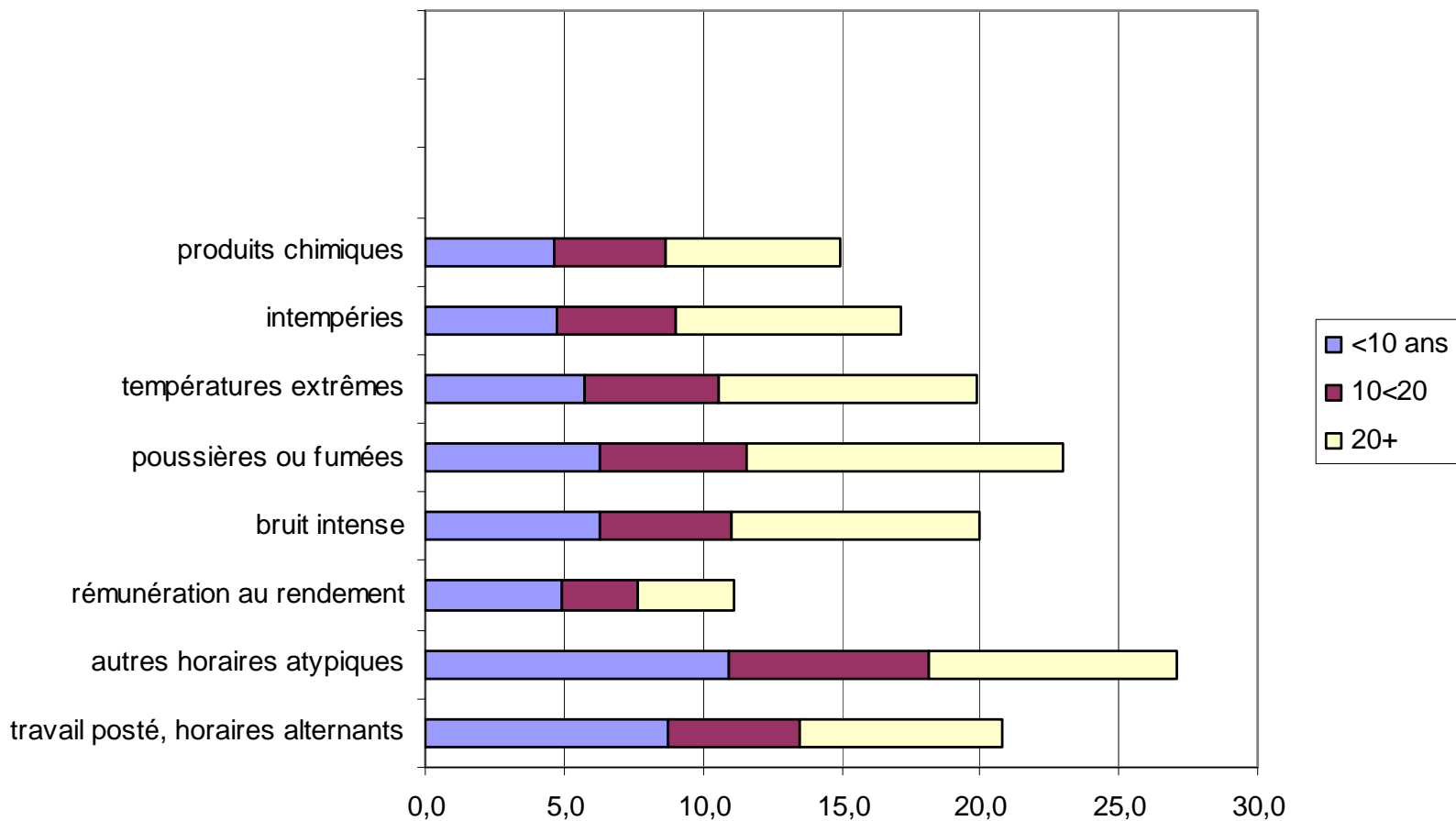
---

- 11 pénibilités sont recensées par l'enquête Santé

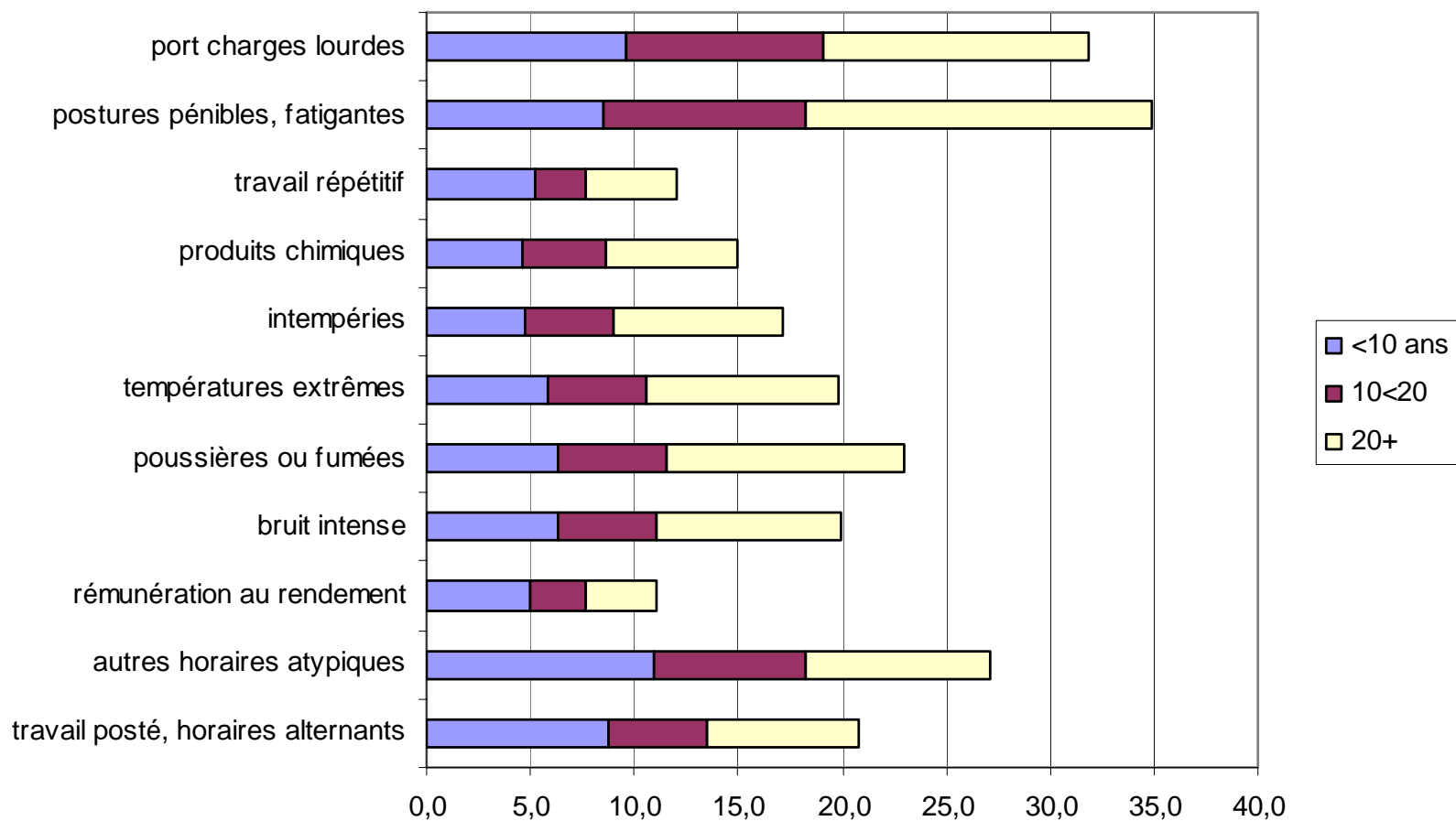
# Les contraintes organisationnelles



# Contraintes liées à l'environnement du travail



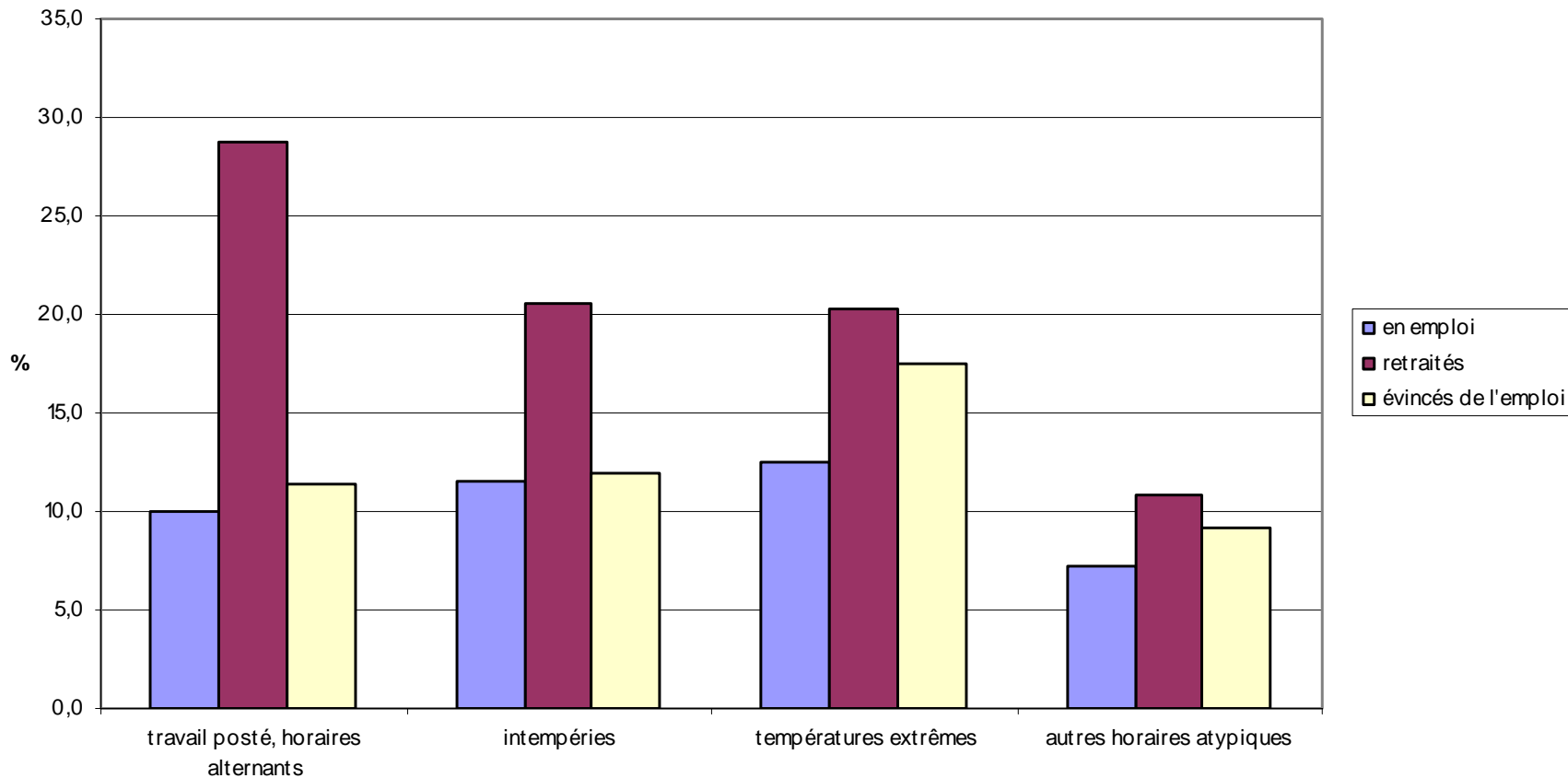
# Pénibilités physiques



- Pour mesurer l'impact des pénibilités sur la situation d'occupation nous n'avons retenu que les pénibilités subies pendant **au moins 10 ans.**

# Les retraités précoces ont été surexposés au travail posté et aux intempéries

Taux d'exposition actuelle ou passée des 50-59 ans (%)





# Calcul d'un modèle logit pour expliquer les retraites précoces

---

- On cherche à expliquer la probabilité d'être en retraite précoce par les pénibilités subies.
- Hypothèse : compensation

- Variables de contrôle
  - L'âge
  - Le sexe
  - Le secteur d'activité (NAF),
  - Le niveau d'instruction
  - La catégorie socioprofessionnelle

# L'hypothèse de compensation n'est validée que dans le secteur public, pour certaines pénibilités

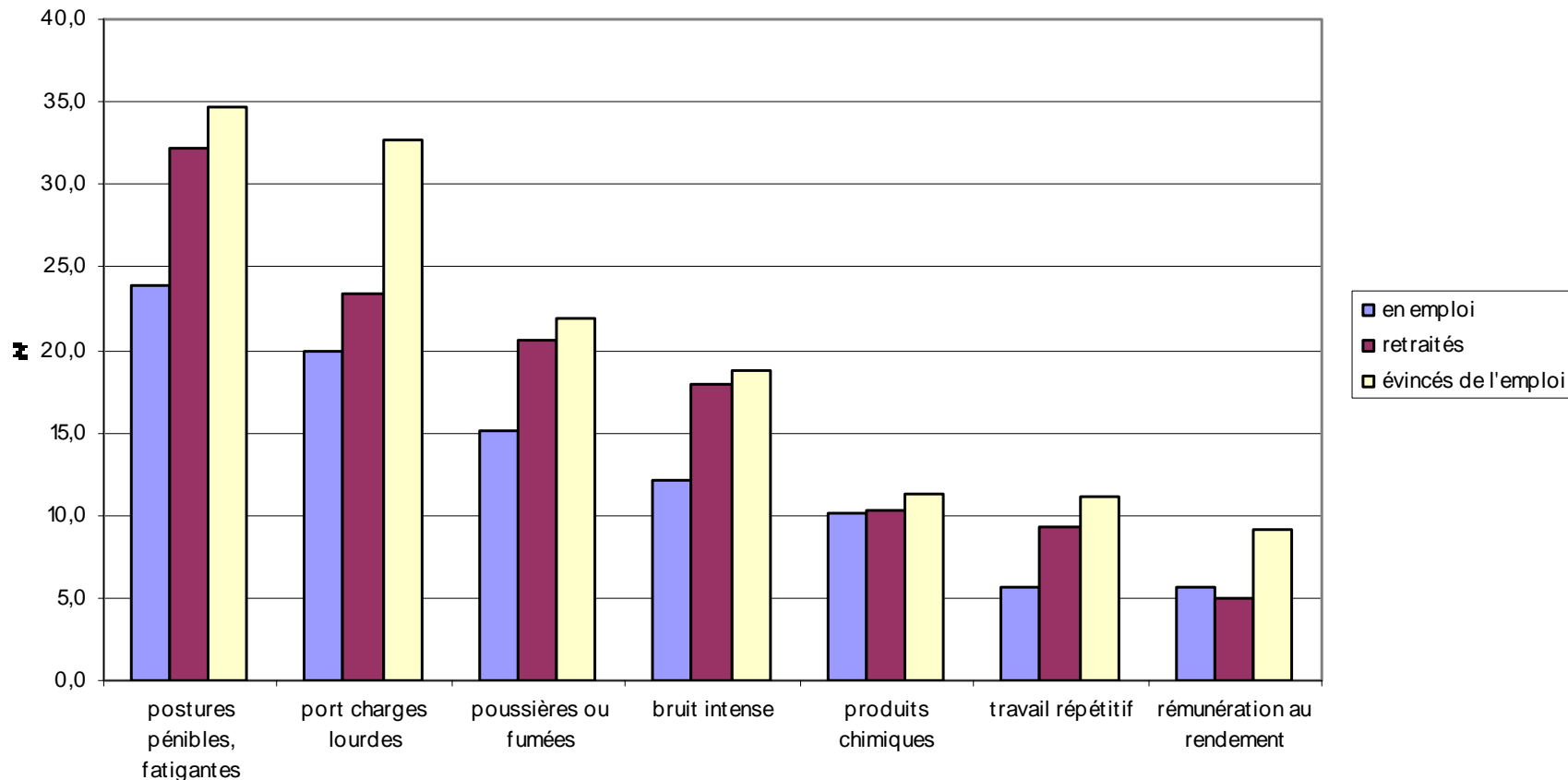
modèle = retraite	
	odds ratio
travail posté secteur public	4,9
travail posté secteur privé	ns
intempéries secteur public	3,9
intempéries secteur privé	ns
température*	ns
horaires atypiques*	ns

\* Non significatif ni dans le privé, ni dans le public

*Note de lecture : toutes choses égales par ailleurs, une personne ayant eu un travail posté dans le secteur public à une probabilité 4,9 fois supérieure d'être retraitée que les autres.*

# Les seniors évincés de l'emploi ont été surexposés à la plupart des autres pénibilités.

Taux d'exposition actuelle ou passée des 50-59 ans (%)

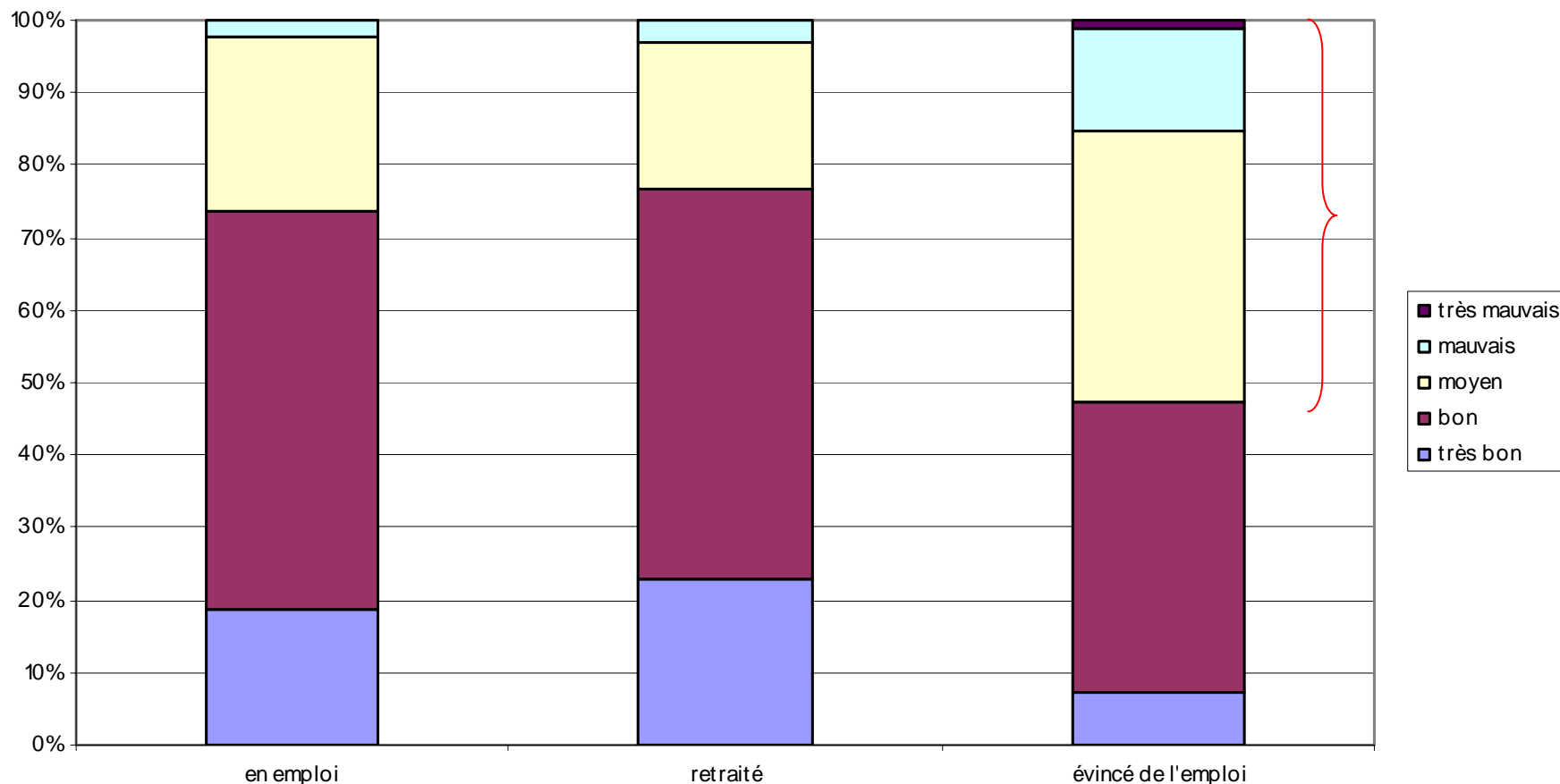


- Cependant, toutes choses égales par ailleurs, aucune de ces pénibilités, prise isolément, n'a un effet significatif sur la probabilité d'être un senior évincé de l'emploi.

# Mais l'état de santé des seniors évincés de l'emploi est plus souvent dégradé.

## Perception de leur état de santé par les 50-59 ans

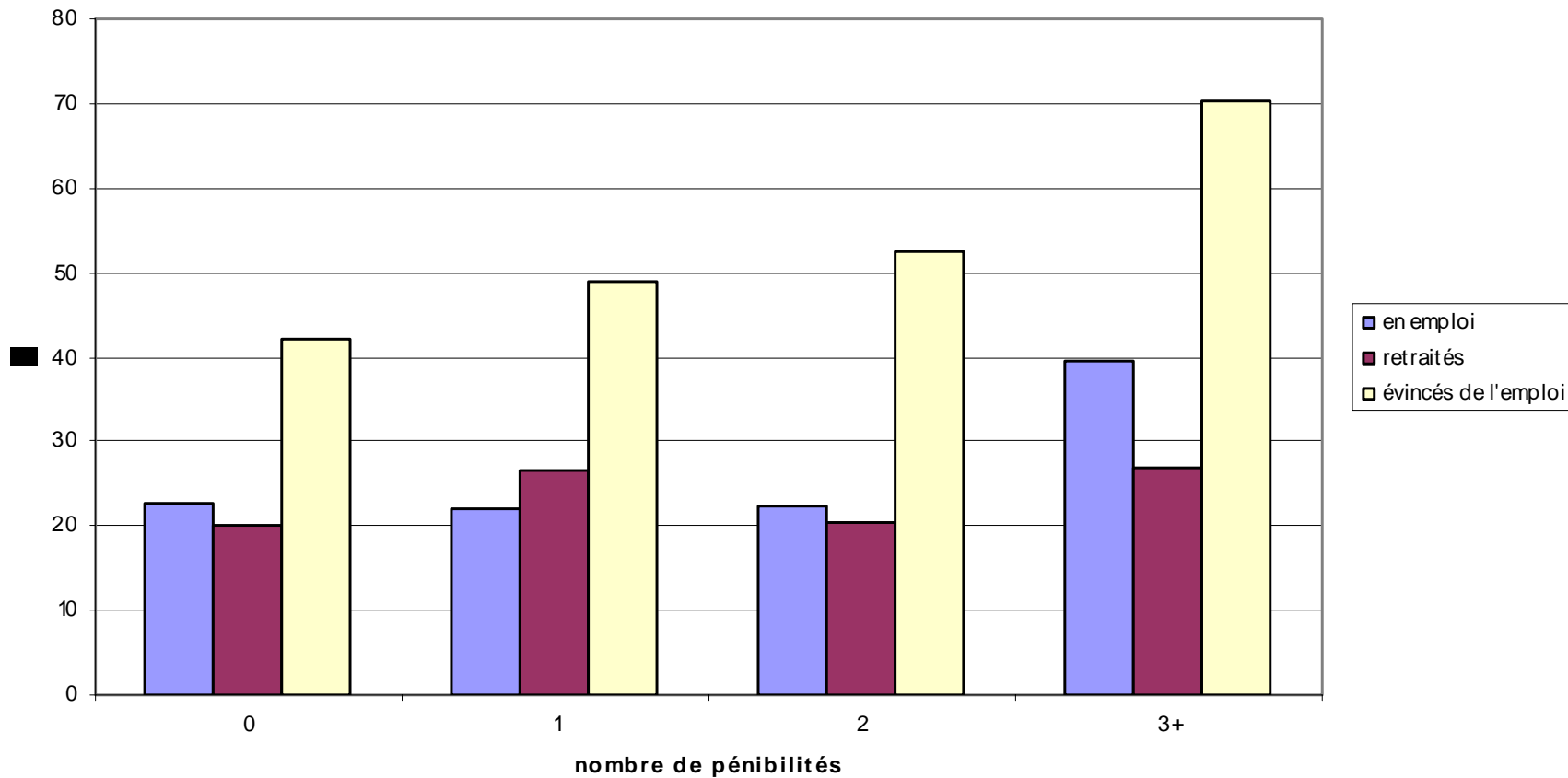
53%



- Toutes choses égales par ailleurs, être en mauvaise santé multiplie par 2,8 la probabilité d'avoir été évincé de l'emploi.
- Elle réduit de 40% celle d'être retraité précoce.

# Les seniors évincés de l'emploi : Lien très net entre cumul des pénibilités et mauvaise santé perçue

Pourcentage en mauvaise santé perçue





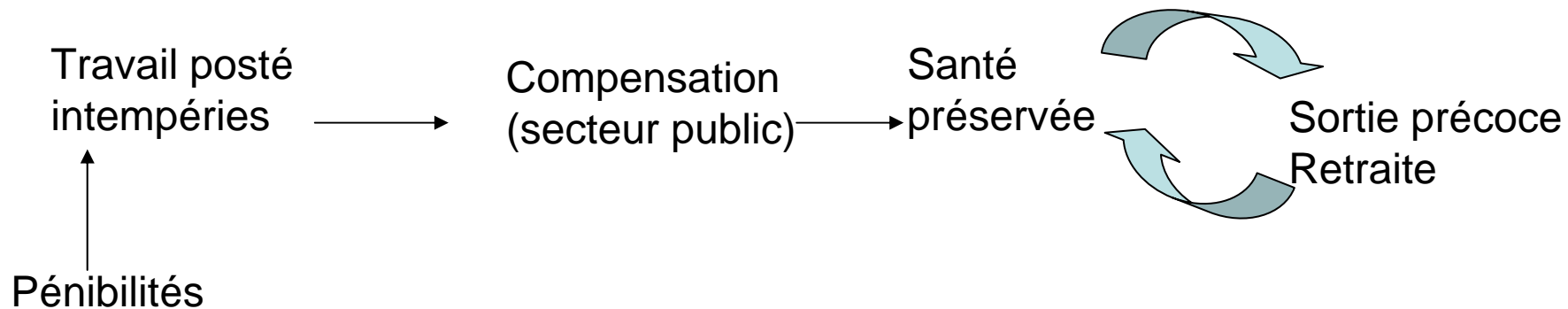
- La mauvaise santé perçue par les seniors évincés de l'emploi:
  - n'est pas liée à telle ou telle pénibilité prise isolément,
  - Mais à leur accumulation (3 pénibilités ou plus; odds ratio=1,8)

- Ce cumul n'a pas d'effet significatif sur la santé des retraités précoces.

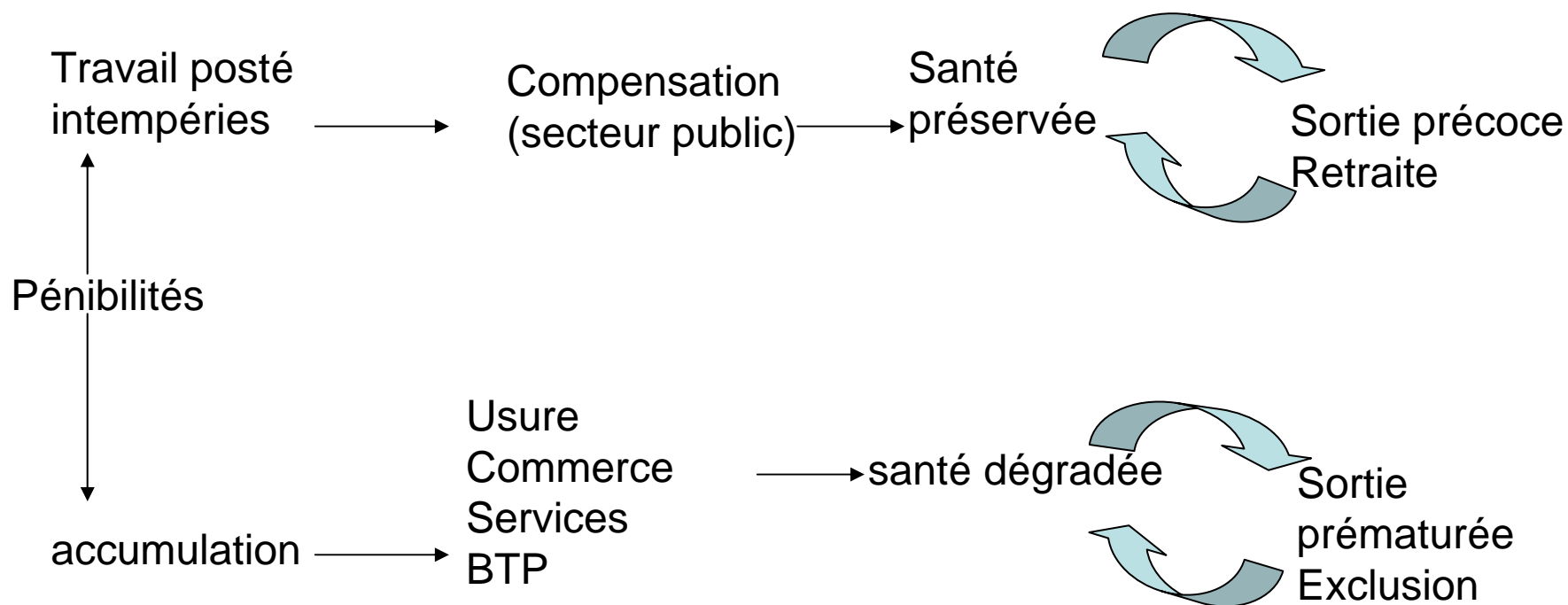
# Conclusion.

Les pénibilités participent à la sortie précoce  
de l'emploi

# Pénibilité du travail et sortie précoce de l'emploi, entre compensation et exclusion.



# Pénibilité du travail et sortie précoce de l'emploi, entre compensation et exclusion.



---

- FIN

## Santé perçue par les seniors

