

Première Synthèses

Informations

LES SORTANTS DES LISTES DE DEMANDEURS D'EMPLOI INSCRITS À PÔLE EMPLOI, EN MARS 2009

En mars 2009, 429 200 demandeurs d'emploi tenus d'accomplir des actes positifs de recherche d'emploi (catégories A, B, C) sont sortis des listes de Pôle emploi. Parmi eux, 43,0 % ont repris un emploi, 9,8 % sont entrés en formation et 20,0 % se sont immédiatement réinscrits à Pôle emploi suite à un problème d'actualisation de leur situation mensuelle (oubli, retard).

Les parts de reprise d'emploi dans les sorties de Pôle emploi, selon le sexe, l'âge et l'ancienneté

En mars 2009, 43,0 % des demandeurs d'emploi sortis des listes de Pôle emploi ont repris un emploi. La part des reprises d'emploi dans les sorties des listes de Pôle emploi a diminué de -2,3 points par rapport à décembre 2008 (-8,7 points sur un an).

43,8 % des hommes et 42,2 % des femmes sortis des listes en mars 2009 ont repris un emploi. Entre décembre et mars, la part des reprises d'emploi a diminué de -1,1 point pour les hommes et de -3,5 points pour les femmes (respectivement -9,7 et -7,8 points sur un an).

41,6 % des moins de 25 ans, 44,9 % des 25-49 ans et 35,8 % des 50 ans ou plus sortis des listes en mars 2009 ont repris un emploi. Entre décembre et mars, la part des reprises d'emploi a diminué de -6,0 points pour les moins de 25 ans, de -1,1 point pour les 25-49 ans et de -1,2 point pour les 50 ans ou plus (respectivement -11,0, -8,8 et -3,7 points sur un an).

48,9 % des demandeurs d'emploi de longue durée et 42,0 % des demandeurs d'emploi inscrits depuis moins d'un an sortis des listes en mars 2009 ont repris un emploi. Entre décembre et mars, la part des reprises d'emploi a augmenté de +2,2 points pour les demandeurs d'emploi de longue durée et a diminué de -3,0 points pour les demandeurs d'emploi inscrits depuis moins d'un an (respectivement -5,1 et -9,2 points sur un an).

Les taux de reprise d'emploi parmi les inscrits à Pôle emploi, selon le sexe, l'âge et l'ancienneté

4,6 % des demandeurs d'emploi inscrits en février 2009 sont sortis des listes de Pôle emploi au cours du mois de mars 2009 pour reprendre un emploi. Ces taux de reprise d'emploi en mars 2009 sont respectivement de 4,7 % pour les hommes et 4,5 % pour les femmes. Entre décembre et mars, ce taux a diminué de -0,6 point pour les hommes et de -0,8 point pour les femmes (respectivement -2,4 et -1,6 points sur un an).

6,5 % des demandeurs d'emploi de moins de 25 ans, 4,6 % des 25-49 ans et 2,7 % des 50 ans ou plus inscrits en février 2009 sont sortis des listes de Pôle emploi en mars 2009 pour reprendre un emploi. Entre décembre et mars, le taux de reprise d'emploi a diminué de -1,4 point pour les moins de 25 ans, de -0,6 point pour les 25-49 ans et de -0,5 point pour les 50 ans ou plus (respectivement -3,3, -1,9 et -1,1 points sur un an).

2,8 % des demandeurs d'emploi qui étaient inscrits à Pôle emploi depuis un an et plus en février 2009 et 5,5 % des demandeurs d'emploi qui étaient inscrits à Pôle emploi depuis moins d'un an sont sortis des listes de Pôle emploi en mars 2009 pour reprendre un emploi. Entre décembre et mars, le taux de reprise d'emploi a diminué de -0,3 point pour les demandeurs d'emploi de longue durée et de -0,9 point pour les demandeurs d'emploi inscrits depuis moins d'un an (respectivement -1,3 et -2,5 points sur un an).

Tableau 1
Sorties des listes de Pôle emploi par motif réel

En pourcentage sauf mention contraire

| Données CVS | Mars 08 | Déc. 08 | Mars 09 |
|--|--------------|--------------|--------------|
| Reprise d'emploi..... | 51,7 | 45,3 | 43,0 |
| Formation | 10,5 | 11,6 | 9,8 |
| Retraite, dispense de recherche d'emploi..... | 2,3 | 2,6 | 1,5 |
| Arrêt de recherche d'emploi temporaire..... | 8,1 | 7,9 | 7,8 |
| Non-renouvellement volontaire de la demande . | 3,0 | 2,9 | 3,8 |
| Non-renouvellement accidentel de la demande . | 5,8 | 6,3 | 7,6 |
| Défaut d'actualisation suivi d'une réinscription .. | 12,3 | 16,6 | 20,0 |
| Radiation administrative..... | 2,3 | 2,1 | 2,0 |
| Autre motif de sortie..... | 4,1 | 4,8 | 4,6 |
| Total | 100,0 | 100,0 | 100,0 |
| Nombre de sorties (cvs-cjo) - en milliers | 450,6 | 409,7 | 429,2 |

Champ : sorties des listes des demandeurs d'emploi de catégories A, B, C. France métropolitaine.

Sources : Pôle emploi, Dares (STMT et enquête Sortants). Calculs des CVS : Dares.

Graphique 1
Part des reprises d'emploi dans les sorties des listes de Pôle emploi

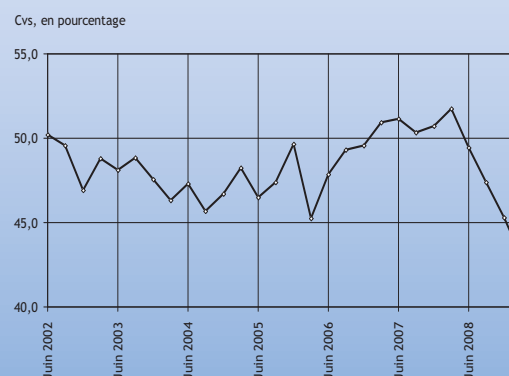


Tableau 2
Part des reprises d'emploi dans les sorties de listes de Pôle emploi, selon les caractéristiques des demandeurs d'emploi

En pourcentage

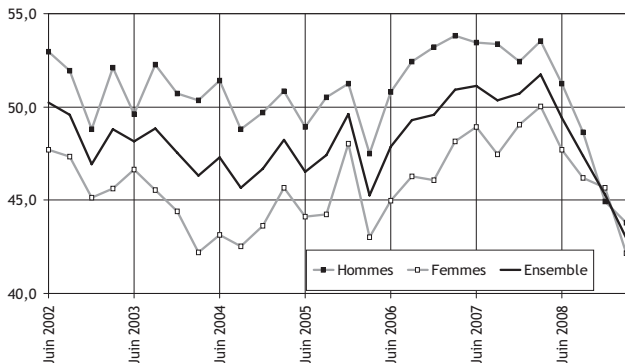
| Données CVS | Mars 08 | Déc. 08 | Mars 09 |
|---|---------|---------|---------|
| Ensemble | 51,7 | 45,3 | 43,0 |
| Sexe | | | |
| Homme | 53,5 | 44,9 | 43,8 |
| Femme | 50,0 | 45,7 | 42,2 |
| Âge | | | |
| Moins de 25 ans | 52,6 | 47,6 | 41,6 |
| 25 à 49 ans..... | 53,7 | 46,0 | 44,9 |
| 50 ans ou plus..... | 39,5 | 37,0 | 35,8 |
| Ancienneté sur les listes de Pôle emploi | | | |
| Moins d'1 an..... | 51,2 | 45,0 | 42,0 |
| 1 an et plus..... | 54,0 | 46,7 | 48,9 |

Champ : demandeurs d'emploi de catégories A, B, C. France métropolitaine.
Sources : Pôle emploi, Dares (STMT et enquête Sortants). Calculs des CVS : Dares.

Part des reprises d'emploi = proportion de demandeurs d'emploi sortant des listes de Pôle emploi au cours du mois *m* qui sortent pour reprise d'emploi. Par exemple, en mars 2009, 43,8 % des hommes qui sont sortis des listes de Pôle emploi ont repris un emploi.

Graphique 2
Part des sorties pour reprise d'emploi, par sexe

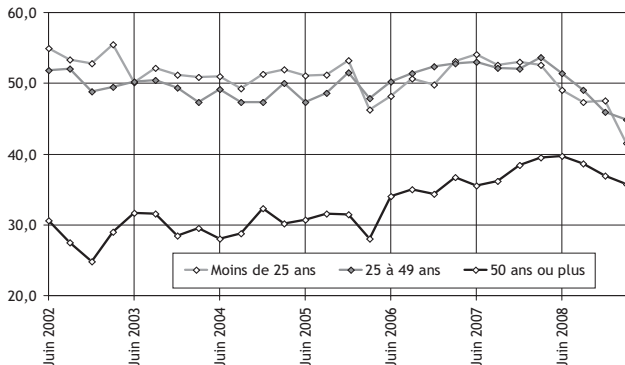
Cvs, en pourcentage



Champ : demandeurs d'emploi de catégories A, B, C. France métropolitaine.
Sources : Pôle emploi, Dares (STMT et enquête Sortants). Calculs des CVS : Dares.

Graphique 3
Part des sorties pour reprise d'emploi, par âge

Cvs, en pourcentage



Champ : demandeurs d'emploi de catégories A, B, C. France métropolitaine.
Sources : Pôle emploi, Dares (STMT et enquête Sortants). Calculs des CVS : Dares.

Tableau 3
Taux de reprise d'emploi parmi les personnes présentes à la fin du mois précédent, selon les caractéristiques des demandeurs d'emploi

En pourcentage

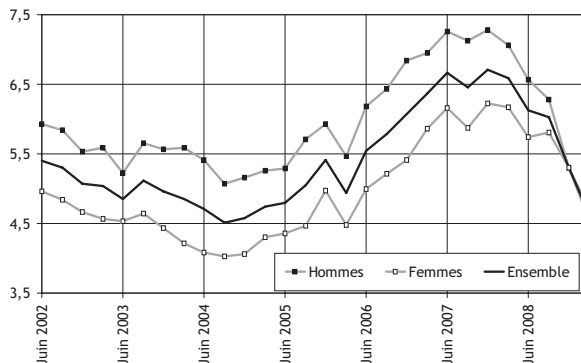
| Données CVS | Mars 08 | Déc. 08 | Mars 09 |
|---|---------|---------|---------|
| Ensemble | 6,6 | 5,3 | 4,6 |
| Sexe | | | |
| Homme | 7,1 | 5,3 | 4,7 |
| Femme | 6,2 | 5,3 | 4,5 |
| Âge | | | |
| Moins de 25 ans | 9,8 | 7,9 | 6,5 |
| 25 à 49 ans..... | 6,6 | 5,2 | 4,6 |
| 50 ans ou plus..... | 3,7 | 3,2 | 2,7 |
| Ancienneté sur les listes de Pôle emploi | | | |
| Moins d'1 an..... | 8,0 | 6,4 | 5,5 |
| 1 an et plus..... | 4,0 | 3,1 | 2,8 |

Champ : demandeurs d'emploi inscrits le mois précédent en catégories A, B, C. France métropolitaine.
Sources : Pôle emploi, Dares (STMT et enquête Sortants). Calculs des CVS : Dares.

Taux de sortie des listes pour reprise d'emploi = proportion de demandeurs d'emploi inscrits sur les listes de Pôle emploi en mois *m-1* qui reprennent un emploi au cours du mois *m*. Par exemple, 4,7 % des hommes inscrits sur les listes de Pôle emploi fin février 2009 sont sortis des listes en mars 2009 pour reprendre un emploi.

Graphique 4
Taux de sortie pour reprise d'emploi, par sexe

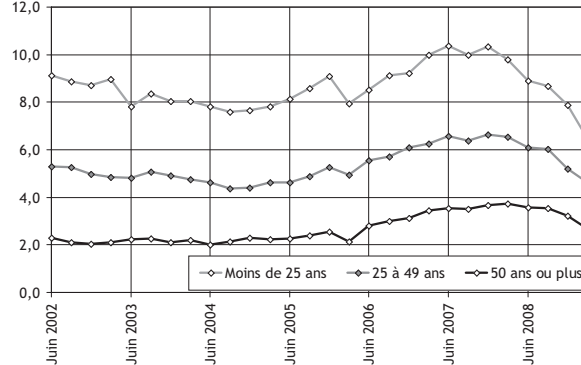
Cvs, en pourcentage



Champ : demandeurs d'emploi inscrits le mois précédent en catégories A, B, C. France métropolitaine.
Sources : Pôle emploi, Dares (STMT et enquête Sortants). Calculs des CVS : Dares.

Graphique 5
Taux de sortie pour reprise d'emploi, par âge

Cvs, en pourcentage



Champ : demandeurs d'emploi inscrits le mois précédent en catégories A, B, C. France métropolitaine.
Sources : Pôle emploi, Dares (STMT et enquête Sortants). Calculs des CVS : Dares.

Demands d'emploi sortis des listes de Pôle emploi pour reprise d'emploi : caractéristiques des emplois occupés et situation trois mois après

Parmi les demandeurs d'emploi ayant repris un emploi en mars 2009, 29,4 % ont accédé à un CDI, 15,0 % à un CDD ou contrat saisonnier de six mois et plus, 24,6 % à un CDD ou contrat saisonnier de moins de six mois et 13,6 % à une mission d'intérim. 72,4 % d'entre eux travaillaient à temps plein. En juin 2009, c'est-à-dire trois mois après leur reprise d'emploi, 81,3 % étaient toujours en emploi.

La part des reprises d'emploi en CDI a diminué de -1,5 point entre décembre 2008 et mars 2009 (-1,8 point sur un an). Celle des reprises d'emploi à temps plein a baissé de -1,5 point (-4,1 points sur un an).

La part des demandeurs d'emploi toujours en emploi trois mois après leur reprise d'emploi a stagné entre décembre 2008 et mars 2009 (-0,8 point sur un an).

Tableau 4
Part des emplois occupés à la sortie des listes de Pôle emploi, selon le type de contrat et le temps de travail

En pourcentage

| Données CVS | Mars 08 | Déc. 08 | Mars 09 |
|---|--------------|--------------|--------------|
| Type de contrat | | | |
| CDI | 31,2 | 30,9 | 29,4 |
| CDD* de six mois et plus..... | 14,7 | 14,3 | 15,0 |
| CDD* de moins de six mois | 23,0 | 24,8 | 24,6 |
| Missions d'intérim | 17,9 | 14,7 | 13,6 |
| Contrats aidés** | 5,9 | 7,9 | 8,3 |
| Autres (y.c. « à son compte » et « vacation »)..... | 7,4 | 7,4 | 9,0 |
| Temps de travail | | | |
| Temps partiel..... | 23,5 | 26,1 | 27,6 |
| Temps plein..... | 76,5 | 73,9 | 72,4 |
| Total | 100,0 | 100,0 | 100,0 |

* CDD : y compris les contrats saisonniers.

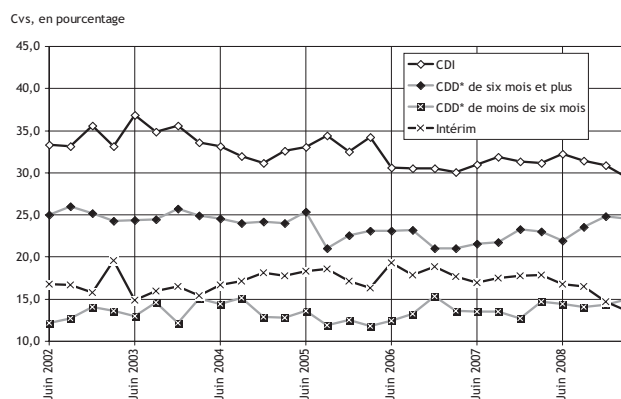
** Contrats aidés : CAE, CIE, CI-RMA, CAV, contrat d'apprentissage, contrat de professionnalisation, contrat jeune en entreprise.

Lecture : 29,4 % des demandeurs d'emploi sortis des listes de Pôle emploi pour reprise d'emploi en mars 2009 sont en CDI.

Champ : demandeurs d'emploi de catégories A, B, C étant en emploi à leur sortie des listes. France métropolitaine.

Sources : Pôle Emploi, Dares (STMT et enquête Sortants). Calculs des CVS : Dares.

Graphique 6
Part des emplois occupés à la sortie des listes de Pôle emploi, selon le type de contrat



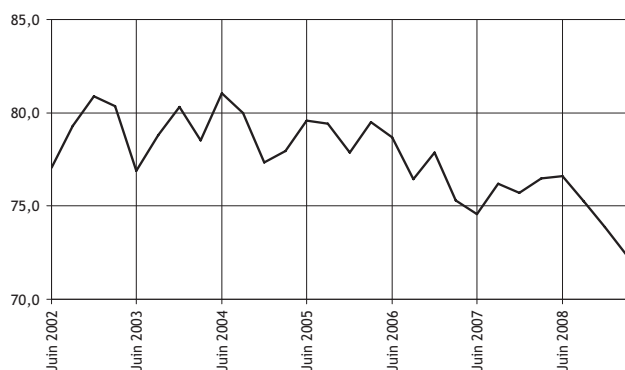
* CDD : y compris les contrats saisonniers.

Champ : demandeurs d'emploi de catégories A, B, C étant en emploi à leur sortie des listes. France métropolitaine.

Sources : Pôle emploi, Dares (STMT et enquête Sortants). Calculs des CVS : Dares.

Graphique 7
Part des emplois occupés à temps plein à la sortie des listes de Pôle emploi

Cvs, en pourcentage

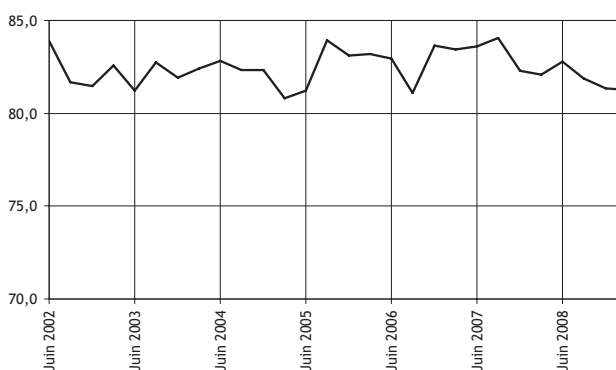


Champ : demandeurs d'emploi de catégories A, B, C étant en emploi à leur sortie des listes. France métropolitaine.

Sources : Pôle emploi, Dares (STMT et enquête Sortants). Calculs des CVS : Dares.

Graphique 8
Part des sortants des listes de Pôle emploi pour reprise d'emploi en emploi trois mois après leur sortie

Cvs, en pourcentage



Champ : demandeurs d'emploi de catégories A, B, C étant en emploi à leur sortie des listes. France métropolitaine.

Sources : Pôle emploi, Dares (STMT et enquête Sortants). Calculs des CVS : Dares.

PREMIÈRES INFORMATIONS et PREMIÈRES SYNTHÈSES

sont éditées par le Ministère de l'économie, de l'industrie et de l'emploi et le Ministère du travail, des relations sociales, de la famille, de la solidarité et de la ville
Direction de l'animation de la recherche, des études et des statistiques (DARES), 39-43, quai André Citroën, 75902 Paris Cedex 15.

www.travail.gouv.fr (Rubrique Études, Recherche, Statistique de la DARES)

Directeur de la publication : Antoine Magnier.

Téléphone Publications : 01.44.38.22.(60 ou 61) / Documentation : 01.44.38.23.(12 ou 14) / Télécopie : 01.44.38.24.43

Réponse à la demande : e-mail : dares.communication@dares.travail.gouv.fr

Rédactrice en chef : Alice Guerber-Cahuzac. Secrétariat de rédaction : Evelyn Ferreira et Francine Tabaton.

Maquettistes : Daniel Lepesant, Guy Barbut, Thierry Duret.

Conception graphique : Ministère de l'économie, de l'industrie et de l'emploi et Ministère du travail, des relations sociales, de la famille, de la solidarité et de la ville.

Impression : Ateliers Modernes d'Impression, 19, rue Latérale, 92404 Courbevoie.

Abonnements : dares.communication@dares.travail.gouv.fr

Publicité : Ministère de l'économie, de l'industrie et de l'emploi et Ministère du travail, des relations sociales, de la famille, de la solidarité et de la ville.

Dépôt légal : à parution. Numéro de commission paritaire : 3124 AD. ISSN 1253 - 1545.



MÉTHODOLOGIE DE L'ENQUÊTE « SORTANTS DES LISTES DE PÔLE EMPLOI »

Depuis le deuxième trimestre 2001, Pôle emploi (organisme issu de la fusion de l'ANPE et du réseau des Assédic) et la Dares mènent une enquête auprès des demandeurs d'emploi sortant des listes de Pôle emploi afin d'estimer précisément les motifs réels de sortie des listes et la nature des emplois retrouvés. En effet, la statistique administrative, sur laquelle s'appuie le suivi mensuel des demandeurs d'emploi, ne comptabilise que les reprises d'emploi explicitement déclarées à Pôle emploi par les demandeurs d'emploi. Or les demandeurs d'emploi peuvent sortir des listes de Pôle emploi parce qu'ils ont retrouvé un emploi mais en étant enregistrés dans un autre motif administratif de sortie, notamment lorsqu'ils n'ont pas actualisé leur situation mensuelle (environ 40 % des personnes sorties pour non-actualisation de la situation mensuelle ont en fait repris un emploi).

Cette enquête est réalisée par téléphone auprès d'un échantillon représentatif de demandeurs d'emploi sortis des listes de Pôle emploi au cours du dernier mois du trimestre. L'interrogation a lieu trois mois après le mois de sortie des listes.

La population retenue ne comprend que des personnes susceptibles d'être en emploi à la sortie des listes sur la période étudiée. Sont ainsi hors du champ de l'enquête : les sortants pour cause de maladie ou maternité, entrée en formation, retraite ou dispense de recherche d'emploi, changement d'unité locale de Pôle emploi... Sont interrogées les personnes qui ont déclaré avoir repris un emploi, celles dont la déclaration est imprécise ou qui ont omis de répondre à Pôle emploi. Ces personnes sont questionnées sur le motif réel de leur sortie des listes, sur les conditions de leur retour à l'emploi ainsi que sur leur situation professionnelle au moment de l'enquête, c'est-à-dire trois mois après leur sortie des listes de Pôle emploi.

Les motifs réels de sorties des listes sont donc reconstitués à partir de deux sources : la déclaration de situation mensuelle (DSM) complétée, le cas échéant, par l'enquête Sortants.

En 2007, l'enquête a fait l'objet d'une refonte importante en vue d'améliorer sa représentativité au niveau régional et pour certains publics cibles (bénéficiaires de l'allocation spécifique de solidarité, bénéficiaires de l'obligation d'emploi des travailleurs handicapés, demandeurs d'emploi résidant en zone urbaine sensible, bénéficiaires du RMI puis du RSA).

De juin 2001 à décembre 2006, cette enquête était réalisée selon la méthode des quotas pour l'obtention d'un échantillon d'environ 2 000 répondants par trimestre sur la France métropolitaine. Seule une représentativité nationale était assurée avec cet échantillon de petite taille. Avec les effectifs de cette enquête (8 000 par an), la précision concernant la part de reprise d'emploi pour l'ensemble de la population sortie des listes de Pôle emploi dans le mois était de plus ou moins 1,1 point (soit 2 écarts-type) pour une part de reprise d'emploi de 50 %.

En 2007, la méthode des quotas a été abandonnée au profit d'un tirage aléatoire équilibré (tous les individus de l'échantillon sont contactés) et l'échantillon a été élargi : 15 000 personnes sont désormais interrogées chaque trimestre. Le taux de réponse moyen pour un mois donné à l'enquête est d'environ 60 %.

La méthode de calage choisie permet d'assurer une bonne précision. Par exemple, pour décembre 2008, la précision concernant la part de reprise d'emploi pour l'ensemble de la population sortie de Pôle emploi pour ce mois donné est de plus ou moins 0,69 point (soit 2 écarts-type) pour une part de reprise d'emploi estimée à 45,3 %.

Définitions des motifs de sortie

| Motif réel | Définitions |
|--|--|
| Reprise d'emploi | Reprise d'emploi |
| Formation | Formation |
| Retraite, dispense de recherche d'emploi | Départ en retraite, dispense de recherche d'emploi |
| Arrêt de recherche d'emploi temporaire | Maladie, congé de maternité, congé parental, déplacement, vacances, service militaire |
| Non-renouvellement volontaire de la demande | N'est plus indemnisé, ne recherche plus d'emploi, ne voit plus l'intérêt d'être inscrit |
| Non-renouvellement accidentel de la demande | Problème de carte de séjour, oubli téléphonique ou ignorance sur le fait qu'il fallait téléphoner, problème de téléactualisation |
| Défaut d'actualisation suivi d'une réinscription | Oubli, retard d'actualisation de la situation mensuelle suivi d'une réinscription immédiate |
| Radiation administrative | Radiation administrative confirmée par le demandeur d'emploi |
| Autre motif de sortie | Décès, prison, déménagement, ne sait pas, refus, autres |

Définitions des catégories de demandeurs d'emploi

| Catégories statistiques | Catégories administratives | Définitions |
|-------------------------|------------------------------------|---|
| A | 1, 2 et 3 hors activité réduite | Demandeurs d'emploi tenus de faire des actes positifs de recherche d'emploi, sans emploi |
| B | 1, 2 et 3 en activité réduite | Demandeurs d'emploi tenus de faire des actes positifs de recherche d'emploi, ayant exercé une activité réduite courte (i.e. de 78 heures ou moins au cours du mois) |
| C | 6, 7 et 8 | Demandeurs d'emploi tenus de faire des actes positifs de recherche d'emploi, ayant exercé une activité réduite longue (i.e. de plus de 78 heures au cours du mois) |

Pour en savoir plus :

[Les séries de l'enquête Sortants](#)