

# Première Synthèses

## Informations

### EMPLOI ET CHÔMAGE DES 15-29 ANS EN 2008

En 2008, comme en 2007, 55 % des jeunes âgés de 15 à 29 ans sont actifs : 48 % occupent un emploi et 7 % sont au chômage. Parmi les actifs de cette classe d'âge, 13 % sont au chômage.

Avec la dégradation de la situation économique, le taux de chômage des jeunes a augmenté de 1,4 point au second semestre 2008, soit un rythme beaucoup plus rapide que pour l'ensemble de la population active. Généralement peu diplômés et possédant une courte expérience professionnelle, les jeunes présents sur le marché du travail sont plus sensibles aux fluctuations conjoncturelles que les actifs plus expérimentés.

Fin 2008, près d'un emploi sur quatre occupé par un jeune de moins de 26 ans bénéficie d'une aide de l'État. Le nombre de contrats de formation en alternance (apprentissage, contrat de professionnalisation) a continué de progresser en 2008, alors que les autres contrats aidés à destination des jeunes ont connu un recul important.

En 2008, le taux d'emploi des jeunes âgés de 15 à 24 ans est inférieur en France de six points au taux moyen des 27 pays de l'Union européenne. Le taux d'emploi des 25-29 ans est en revanche supérieur de trois points à la moyenne européenne.

En 2008, 55 % des jeunes âgés de 15 à 29 ans sont actifs selon les normes du Bureau international du travail (BIT) : 48 % occupent un emploi et 7 % sont au chômage (tableau 1). Le taux de chômage, qui mesure la proportion de chômeurs parmi les jeunes actifs, est de 13 %. Le taux d'activité des jeunes a peu varié entre 2007 et 2008. Ce taux est relativement stable depuis 1995 avec l'arrêt de l'allongement de la durée des études (graphique 1).

**Depuis mi-2008, le chômage des jeunes augmente plus rapidement que pour les autres classes d'âge**

Mesuré en moyenne sur l'ensemble de l'année, le taux de chômage des jeunes de 15 à 29 ans a baissé de -0,9 point entre 2007 et 2008, soit un peu plus rapidement que pour l'ensemble de la population active (-0,6 point). Après une période de baisse initiée mi-2006, le chômage a cependant recommencé à augmenter à la mi-2008 sous l'effet de la dégradation de la

situation économique. Cette hausse du taux de chômage au cours du second semestre 2008 a touché plus fortement les jeunes que l'ensemble de la population active (+1,4 point contre environ +0,5 point), ce qui est habituellement le cas en période de dégradation de la situation du marché du travail (graphique 2). En effet, généralement peu diplômés et possédant une courte expérience professionnelle, les jeunes présents sur le marché du travail sont plus sensibles aux fluctuations conjoncturelles que les actifs plus expérimentés. Plus fréquemment en emploi temporaire lorsqu'ils travaillent, ils se retrouvent aussi

Tableau 1  
Situations d'activité des jeunes par sexe et âge à la date de l'enquête

Population totale en milliers, espérance en années, taux et part en %

	1975		1985		1995		2005		2008		
	Hommes	Femmes	Hommes	Femmes	Hommes	Femmes	Hommes	Femmes	Hommes	Femmes	Ensemble
Population totale (15-29 ans).....	6 560	6 280	6 490	6 360	6 140	6 040	5 593	5 644	5 655	5 694	11 349
dont : 15-19 ans .....	2 160	2 080	2 200	2 100	1 930	1 850	1 944	1 891	1 900	1 845	3 745
20-24 ans .....	2 140	2 080	2 170	2 150	2 100	2 080	1 846	1 889	1 865	1 897	3 762
25-29 ans .....	2 260	2 120	2 120	2 110	2 110	2 110	1 803	1 864	1 890	1 952	3 842
Taux d'activité (15-29 ans).....	76	58	70	57	60	51	58,5	49,8	59,6	51,2	55,4
dont : 15-19 ans .....	41	33	29	20	16	10	19,3	11,6	19,4	12,7	16,1
20-24 ans .....	90	77	86	76	66	58	65,9	57,5	66,5	58,1	62,3
25-29 ans .....	97	66	97	76	95	81	93,1	80,9	93,1	80,9	86,9
Taux d'activité des 15-64 ans.....	84	54	79	57	75	61	75,3	64,8	74,8	65,6	70,1
Espérance d'activité (15-29 ans).....	-	-	-	-	-	-	9,0	7,5	9,0	7,6	8,3
dont : 15-19 ans .....	-	-	-	-	-	-	1,0	0,6	1,0	0,6	0,8
20-24 ans .....	-	-	-	-	-	-	3,3	2,9	3,4	2,9	3,1
25-29 ans .....	-	-	-	-	-	-	4,7	4,1	4,7	4,0	4,3
Taux d'emploi (15-29 ans).....	72	54	61	47	52	42	49,7	41,9	51,7	44,2	47,9
dont : 15-19 ans .....	37	29	22	12	13	7	14,9	8,0	15,3	9,1	12,3
20-24 ans .....	86	73	74	62	55	45	53,8	46,2	54,7	48,8	51,7
25-29 ans .....	96	64	90	68	85	69	83,0	71,9	85,2	72,9	78,9
Taux d'emploi des 15-64 ans.....	82	51	73	51	69	54	69,2	58,4	69,6	60,4	64,9
Part de chômage (15-29 ans) .....	4	4	9	10	8	9	8,7	8,0	7,9	7,0	7,5
dont : 15-19 ans .....	4	4	7	8	3	3	4,3	3,6	4,0	3,6	3,8
20-24 ans .....	4	4	12	14	11	13	12,1	11,3	11,8	9,4	10,6
25-29 ans .....	1	2	7	8	10	12	10,1	9,0	7,9	8,0	7,9
Part de chômage des 15-64 ans.....	2	3	6	6	6	7	6,1	6,4	5,2	5,2	5,2
Taux de chômage (15-29 ans) .....	4	7	13	18	13	19	14,9	16,0	13,3	13,7	13,5
dont : 15-19 ans .....	9	15	25	39	16	32	22,4	31,3	20,7	28,2	23,6
20-24 ans .....	4	6	16	19	16	22	18,3	19,7	17,8	16,1	17,0
25-29 ans .....	2	4	7	11	10	14	10,8	11,1	8,5	9,9	9,1
Taux de chômage des 15-64 ans .....	3	5	8	11	9	12	8,1	9,9	6,9	7,9	7,4
Part des 15-29 ans											
dans : la population totale des 15-64 ans .....	39	38	35	35	32	31	29,1	28,5	29,0	28,2	28,6
la population active .....	35	40	31	34	25	26	22,5	21,8	22,9	21,9	22,5
l'emploi .....	34	39	29	32	24	24	20,8	20,3	21,4	20,5	21,0
le chômage .....	52	58	55	56	39	41	42,0	35,5	43,8	37,9	40,8

Lecture : en 2008, 55,4 % des personnes âgées de 15 à 29 ans sont actives et, parmi ces actifs, 13,5 % sont au chômage (taux de chômage). Les personnes âgées de 15 à 29 ans sont actives en moyenne 8,3 années sur 15 possibles (espérance d'activité : somme des taux d'activité par âge détaillé, cf. encadré 2).

Champ : France métropolitaine, ménages ordinaires.

Concepts : activité au sens du BIT, âge atteint à la date de l'enquête, données en moyenne annuelle.

Source : enquêtes Emploi de 1975 à 2008, Insee ; calcul Dares.

plus facilement au chômage lorsque la conjoncture se dégrade (graphique 3).

Les jeunes au chômage y sont depuis moins longtemps en moyenne que les adultes de 30 à 49 ans et retrouvent un emploi plus facilement. 45 % des jeunes de 15 à 29 ans se déclarant au chômage en 2007 déclarent occuper un emploi un an après, soit six points de plus que les personnes de 30 à 49 ans (tableau 2). Cet écart est particulièrement important pour les femmes (10 points).

Certaines personnes qui ne travaillent pas souhaiteraient travailler mais ne sont pas classées comme chômeurs selon les critères du BIT, soit parce qu'elles ne sont pas disponibles pour travailler, soit parce qu'elles n'ont pas fait de démarches de recherche d'emploi. Appelées « halo du chômage », ces situations concernent près de 3 % des jeunes de 15 à 29 ans en 2008. Les

situations de sous-emploi caractérisent les personnes à temps partiel souhaitant travailler davantage et disponibles pour le faire et, plus marginalement, les

personnes au chômage technique ou partiel. Lorsqu'ils travaillent, les jeunes sont plus souvent en situation de sous-emploi que les plus âgés. En 2008, c'est

Graphique 1  
Taux d'activité des jeunes par tranche d'âge et sexe

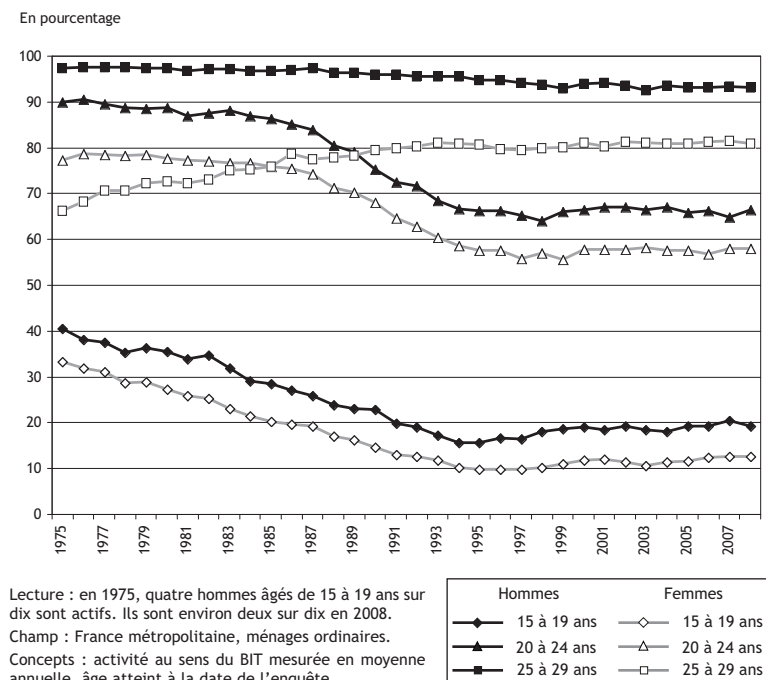


Tableau 2  
Ancienneté au chômage et transitions par sexe pour les 15-29 ans et les 30-49 ans, en 2008

En %

	15-29 ans			dont : 25-29 ans			30-49 ans		
	Hommes	Femmes	Ensemble	Hommes	Femmes	Ensemble	Hommes	Femmes	Ensemble
<b>Ancienneté des chômeurs BIT de 2008</b>									
Moins de 3 mois.....	32	41	36	28	37	33	25	26	26
De 3 mois à moins d'un an.....	41	37	39	39	39	39	37	36	36
De un à moins de 3 ans.....	23	16	19	26	15	20	24	25	24
3 ans et plus.....	4	5	5	7	9	8	14	14	14
<b>Ensemble.....</b>	<b>100</b>	<b>100</b>	<b>100</b>	<b>100</b>	<b>100</b>	<b>100</b>	<b>100</b>	<b>100</b>	<b>100</b>
<b>Situation en 2008 des personnes se déclarant au chômage un an avant</b>									
Chômage.....	52	46	49	45	43	44	56	59	58
Emploi.....	45	46	45	52	49	50	42	36	39
Inactivité.....	4	8	6	2	8	6	2	4	4
<b>Ensemble.....</b>	<b>100</b>	<b>100</b>	<b>100</b>	<b>100</b>	<b>100</b>	<b>100</b>	<b>100</b>	<b>100</b>	<b>100</b>

Source :  
enquête Emploi  
2008, Insee ;  
calcul Dares

Lecture : en 2008, 33 % des chômeurs au sens du BIT âgés de 25 à 29 ans sont au chômage depuis moins de 3 mois et 50 % de ceux qui se déclarent au chômage un an avant leur interrogation déclarent être en emploi à la date de l'enquête.

Champ : France métropolitaine, ménages ordinaires.

Concepts : chômeurs au sens du BIT pour l'ancienneté dans le chômage (1<sup>er</sup> indicateur), situation déclarée en 2008 pour les personnes se déclarant au chômage un an auparavant (2<sup>ème</sup> indicateur).

le cas d'une femme en emploi sur dix entre 15 et 29 ans, contre une sur treize pour l'ensemble des femmes en emploi entre 15 et 64 ans (tableau 3).

### Davantage de jeunes en formation par l'alternance et moins de jeunes dans les autres emplois aidés des secteurs marchands et non marchands en 2008

En 2008, environ un tiers des salariés âgés de 15 à 29 ans, du secteur privé comme du secteur public, a un contrat temporaire (intérim, contrat à durée déterminé ou emploi aidé), contre un peu plus d'un sur sept pour l'ensemble des actifs occupés (tableau 4).

Pour les moins de 26 ans, un emploi sur quatre bénéficie d'une aide de l'État fin 2008, contre un sur vingt-cinq pour l'ensemble des actifs occupés (tableau 5). Il s'agit principalement des contrats en alternance (contrat d'apprentissage, de professionnalisation) dont le nombre a légèrement progressé au cours de l'année 2008. Pour l'ensemble des autres emplois aidés, du secteur marchand et du secteur non marchand, le repli a été de 48 % en 2008. Les deux principaux dispositifs, soutien à l'emploi des jeunes en entreprise (SEJE) dans le secteur marchand et contrat d'accompagnement vers l'emploi (CAE)

Tableau 3  
Halo du chômage et sous-emploi des 15-29 ans et des 15-64 ans, selon le sexe, en 2008

En %

	Hommes	Femmes	Ensemble
<b>Jeunes de 15 à 29 ans</b>			
Halo du chômage (en % de la population totale des 15-29 ans).....	2,2	3,1	2,7
Part du sous-emploi (en % de la population totale des 15-29 ans).....	1,8	4,7	3,2
Taux de sous-emploi (en % de la population des 15-29 ans en emploi).....	3,5	10,5	6,8
<b>Personnes de 15 à 64 ans</b>			
Halo du chômage (en % de la population totale des 15-64 ans).....	1,5	2,3	1,9
Part du sous-emploi (en % de la population totale des 15-64 ans).....	1,5	4,7	3,1
Taux de sous-emploi (en % de la population des 15-64 ans en emploi).....	2,2	7,8	4,8

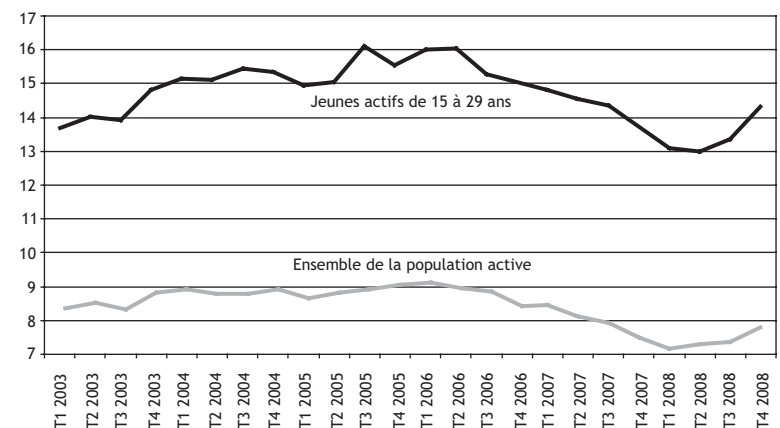
Lecture : en 2008, 2,7 % des jeunes de 15 à 29 ans sont inactifs mais souhaitent travailler ; 3,2 % des jeunes de 15 à 29 ans sont en situation de sous-emploi, soit 6,8 % de l'ensemble des actifs occupés de 15 à 29 ans (taux de sous-emploi).

Champ : France métropolitaine, ménages ordinaires.

Concepts : halo du chômage = personnes inactives au sens du BIT mais souhaitant travailler, sous-emploi au sens du BIT = personnes à temps partiel souhaitant travailler davantage et disponibles pour le faire et personnes au chômage technique ou partiel, âge atteint à la date de l'enquête, données en moyenne annuelle.

Graphique 2  
Taux de chômage trimestriels des jeunes de 15 à 29 ans et de l'ensemble des actifs

En pourcentage de la population active



Source :  
enquêtes Emploi  
de 2003 à 2008,  
Insee ;  
calcul Dares.

Lecture : au quatrième trimestre 2008, le taux de chômage des jeunes âgés de 15 à 29 ans est de 14,3 %.

Champ : France métropolitaine, ménages ordinaires.

Concepts : activité au sens du BIT mesurée en moyenne trimestrielle, âge atteint à la date de l'enquête, données corrigées des variations saisonnières.

dans le secteur non marchand, ont en effet vu le nombre de leurs bénéficiaires se réduire de manière importante (1) (graphique 4).

Dans certains métiers, quatre à cinq postes sur dix sont occupés par des jeunes de moins de 30 ans. Il s'agit principalement de métiers d'ouvriers non qualifiés (bâtiment, mécanique, manutention) recrutant essentiellement des jeunes hommes et de quelques métiers peu qualifiés du tertiaire où se retrouvent de nombreuses jeunes femmes : employées dans l'hôtellerie-restauration, caissières et employées de libre-service, coiffeuses, vendeuses (tableau 6).

## Un taux d'emploi des jeunes très inférieur à la moyenne européenne entre 15 et 24 ans, mais supérieur entre 25 et 29 ans

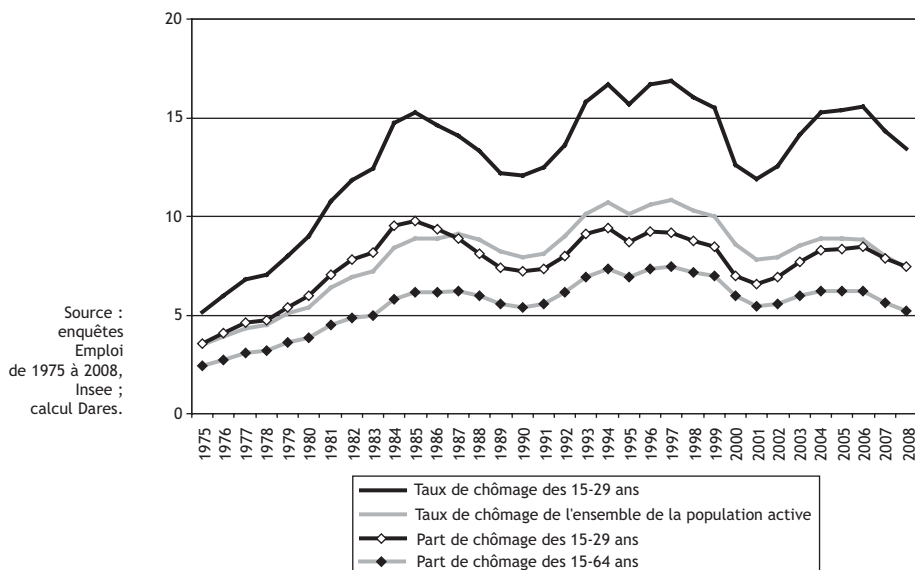
Entre 15 et 24 ans, le taux d'emploi des jeunes Français est inférieur de plus de cinq points à la moyenne des 27 pays membres de l'Union européenne, et de neuf points à la moyenne des 15 anciens membres de l'Union en raison notamment du faible nombre de jeunes Français qui travaillent pendant leurs études (tableau 7). Alors que le taux de chômage des jeunes de 15 à 24 ans en France dépasse d'environ 3 points la moyenne des 27 pays membres de l'Union européenne, la proportion de chômeurs parmi l'ensemble des jeunes de cette classe d'âge n'est cependant que légèrement supérieure à la moyenne. À l'inverse, entre 25 et 29 ans, la proportion de chômeurs parmi l'ensemble des jeunes est en France de près d'un point supérieur à la moyenne européenne, mais le taux d'emploi y est supérieur de trois points, pour les hommes comme pour les femmes.

Claude MINNI,  
avec la collaboration de  
Laure OMALEK et Patrick POMMIER (Dares).

(1) Le dispositif SEJE a été fermé début 2008 et fondu au sein du dispositif contrat initiative emploi (CIE).

Graphique 3  
Taux de chômage et part de chômage des jeunes de 15 à 29 ans et de l'ensemble de la population

En % de la population active (taux) ou de la population totale (part)

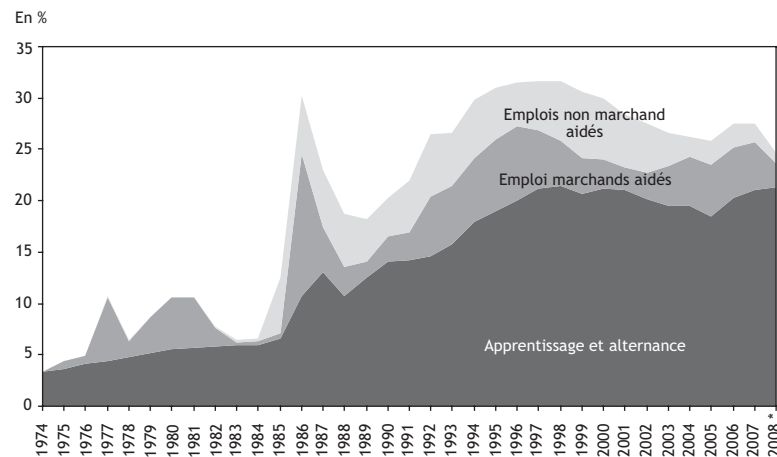


Lecture : en 2008, 13,5 % des jeunes actifs de 15 à 29 ans sont au chômage, soit 7,5 % de la population totale des 15-29 ans.

Champ : France métropolitaine, ménages ordinaires.

Concepts : activité au sens du BIT mesurée en moyenne annuelle, âge atteint à la date de l'enquête.

Graphique 4  
Part des emplois aidés parmi les emplois occupés par des jeunes de moins de 26 ans, selon la catégorie de dispositif



\* : chiffres provisoires.

Lecture : fin 2008, 21,2 % des jeunes de moins de 26 ans en emploi sont en alternance, 2,5 % occupent un emploi marchand aidé et 1,1 % un emploi non marchand aidé.

Champ : France métropolitaine, ménages ordinaires ; hors mesures d'abattement temps partiel, Accre et insertion par l'activité économique.

Note de méthode : l'emploi des jeunes est mesuré comme le nombre de moins de 26 ans (âge exact) occupant un emploi, dans l'enquête Emploi (annuelle de l'année n+1 jusqu'en 2002, puis dans l'enquête Emploi en continu du 4<sup>ème</sup> trimestre de l'année n depuis 2003).

PREMIÈRES INFORMATIONS et PREMIÈRES SYNTHÈSES  
sont éditées par le Ministère de l'économie, de l'industrie et de l'emploi  
et le Ministère du travail, des relations sociales, de la famille, de la solidarité et de la ville  
Direction de l'animation de la recherche, des études et des statistiques (DARES),  
39-43, quai André Citroën, 75902 Paris Cedex 15.  
[www.travail.gouv.fr](http://www.travail.gouv.fr) (Rubrique Études, Recherche, Statistique de la DARES)

Directeur de la publication : Antoine Magnier.

Téléphone Publications : 01.44.38.22 (60 ou 61) Documentation : 01.44.38.23 (12 ou 14) / Télécopie : 01.44.38.24.43

Réponse à la demande : e-mail : [dares.communication@dares.travail.gouv.fr](mailto:dares.communication@dares.travail.gouv.fr)

Rédactrice en chef : Alice Guerber-Cahuzac. Secrétariat de rédaction : Evelyn Ferreira et Francine Tabaton.

Maquettistes : Daniel Lepesant, Guy Barbut, Thierry Duret.

Conception graphique : Ministère de l'économie, de l'industrie et de l'emploi et Ministère du travail, des relations sociales, de la famille, de la solidarité et de la ville.

Impression : Ateliers Modernes d'Impression, 19, rue Latérale, 92404 Courbevoie.

Abonnements : [dares.communication@dares.travail.gouv.fr](mailto:dares.communication@dares.travail.gouv.fr)

Publicité : Ministère de l'économie, de l'industrie et de l'emploi et Ministère du travail, des relations sociales, de la famille, de la solidarité et de la ville.

Dépôt légal : à parution. Numéro de commission paritaire : 3124 AD. ISSN 1253 - 1545.



Tableau 4  
Statut d'emploi et type de contrat de travail, selon le sexe, en 2008

Emploi en milliers, répartition en %

	Hommes	Femmes	Ensemble
<b>Emploi des 15-29 ans (en milliers)</b> .....	<b>2 921</b>	<b>2 516</b>	<b>5 437</b>
Non salariés.....	4,5	2,9	3,8
Salariés du privé ou des entreprises publiques .....	83,7	74,4	79,4
dont : <i>Interim</i> .....	8	4	6
<i>CDD + emplois aidés</i> .....	23	28	25
<i>CDI privé</i> .....	69	67	68
<i>Ensemble</i> .....	100	100	100
Salariés de la fonction publique .....	11,8	22,7	16,8
dont : <i>Temporaires + emplois aidés</i> .....	36	35	35
<i>Stables public</i> .....	64	65	65
<i>Ensemble</i> .....	100	100	100
Ensemble .....	100	100	100
<b>Emploi total (en milliers)</b> .....	<b>13 669</b>	<b>12 243</b>	<b>25 912</b>
Non salariés.....	13,4	7,3	10,5
Salariés du privé ou des entreprises publiques .....	70,4	64,7	67,7
dont : <i>Interim</i> .....	4	2	3
<i>CDD + emplois aidés</i> .....	9	12	10
<i>CDI privé</i> .....	87	86	86
<i>Ensemble</i> .....	100	100	100
Salariés de la fonction publique .....	16,2	27,9	21,8
dont : <i>Temporaires + emplois aidés</i> .....	11	15	13
<i>Stables public</i> .....	89	85	87
<i>Ensemble</i> .....	100	100	100
Ensemble .....	100	100	100

Source :  
enquête  
Emploi 2008,  
Insee ;  
calcul Dares.

Lecture : en 2008, 79,4 % des 5,4 millions de jeunes en emploi entre 15 et 29 ans sont salariés du secteur privé ou des entreprises publiques. Parmi ceux-ci, 68 % sont en CDI.

Champ : France métropolitaine, ménages ordinaires.

Concepts : emploi = actifs occupés au sens du BIT, âge atteint à la date de l'enquête, données en moyenne annuelle, fonction publique = État + collectivités territoriales + hôpitaux publics.

Tableau 5  
Les jeunes de moins de 26 ans dans les mesures d'aide à l'emploi

Nombre de jeunes en milliers au 31 décembre, part en %

	1990	1995	2000	2005	2006	2007	2008*
<b>Alternance</b> .....	<b>442</b>	<b>463</b>	<b>579</b>	<b>519</b>	<b>554</b>	<b>609</b>	<b>615</b>
dont : Apprentissage.....	225	287	359	379	401	418	419
Contrats de qualification, d'orientation et d'adaptation .....	216	176	220	64	4	-	-
Contrat de professionnalisation .....	-	-	-	77	150	192	195
<b>Emploi marchand hors alternance</b> .....	<b>74</b>	<b>171</b>	<b>77</b>	<b>142</b>	<b>137</b>	<b>137</b>	<b>67</b>
dont : Contrat initiative emploi (CIE ancien et nouveau) .....	-	29	36	25	18	2	8
Soutien à l'emploi des jeunes en entreprise (SEJE) .....	-	-	-	116	119	135	59
Autres mesures .....	74	143	41	0	0	0	0
<b>Emploi non marchand</b> .....	<b>120</b>	<b>123</b>	<b>163</b>	<b>66</b>	<b>65</b>	<b>51</b>	<b>31</b>
dont : Contrats emploi-solidarité.....	120	116	36	3	-	-	-
Emplois jeunes .....	-	-	118	16	6	1	0
Contrats emploi-consolidé.....	-	7	10	3	1	0	-
Contrat d'accompagnement vers l'emploi .....	-	-	-	42	54	46	27
Contrat d'avenir .....	-	-	-	1	4	4	3
<b>Ensemble</b> .....	<b>636</b>	<b>758</b>	<b>820</b>	<b>726</b>	<b>756</b>	<b>798</b>	<b>712</b>
<b>Part des emplois aidés parmi les emplois occupés par des jeunes (en %).....</b>	<b>20,3</b>	<b>31,0</b>	<b>30,0</b>	<b>25,9</b>	<b>27,4</b>	<b>27,5</b>	<b>24,7</b>
<b>Part des emplois aidés (tous publics) dans l'ensemble de l'emploi total (en %).....</b>	<b>3,8</b>	<b>6,6</b>	<b>6,5</b>	<b>4,7</b>	<b>4,7</b>	<b>4,4</b>	<b>3,8</b>

Sources :  
mesures  
pour l'emploi :  
Dares / enquêtes  
emploi de 1990  
à 2008, Insee ;  
calcul Dares.

\* : chiffres provisoires.

Lecture : fin 2008, 713 000 jeunes de moins de 26 ans occupent un emploi aidé. Cela représente 24,7 % de l'emploi des jeunes de moins de 26 ans.

Champ : France métropolitaine, ménages ordinaires ; hors mesures d'abattement temps partiel, Accre et insertion par l'activité économique.

Note de méthode : l'emploi des jeunes est mesuré comme le nombre de moins de 26 ans (âge exact) occupant un emploi, dans l'enquête Emploi (annuelle de l'année n+1 jusqu'en 2002, puis dans l'enquête Emploi en continu du 4e trimestre de l'année n depuis 2003).

Tableau 6  
Métiers comptant le plus et le moins de 15-29 ans en proportion des leurs effectifs (2007-2008)

Effectifs en milliers, taux et part en %

	Effectifs totaux (milliers)	Part des seniors (%)	Part des femmes parmi les jeunes (%)
<b>Métiers comptant le plus de jeunes dans leurs effectifs</b>			
Ouvriers non qualifiés du bâtiment, second œuvre .....	145	54	3
Ouvriers non qualifiés du gros œuvre, travaux publics et extraction .....	220	48	2
Employés et agents de maîtrise de l'hôtellerie et de la restauration .....	349	46	63
Ouvriers non qualifiés de la mécanique .....	192	43	7
Caissiers, employés de libre-service .....	311	42	83
Coiffeurs, esthéticiens .....	212	41	93
Vendeurs .....	843	39	69
Ouvriers non qualifiés de la manutention .....	359	38	22
Ouvriers non qualifiés travaillant par enlèvement ou formage de métal .....	57	36	10
Cuisiniers .....	322	34	31
<b>Métiers comptant le moins de jeunes dans leurs effectifs</b>			
Cadres commerciaux et technico-commerciaux .....	520	11	30
Cadres de la banque et des assurances .....	257	10	55
Assistantes maternelles .....	414	10	98
Cadres administratifs, comptables et financiers .....	556	9	58
Employés administratifs de la fonction publique (catégorie B) .....	425	8	69
Aides à domicile et aides ménagères .....	485	8	97
Patrons et cadres d'hôtels, cafés, restaurants .....	204	8	36
Cadres des transports et de la logistique, navigants de l'aviation .....	78	7	ns
Employés de maison .....	241	6	97
Dirigeants d'entreprises .....	171	2	ns
<b>Ensemble des métiers .....</b>	<b>25 738</b>	<b>21,0</b>	<b>46,3</b>

Source : enquêtes Emploi 2007 et 2008, Insee ; calcul Dares.

Lecture : en 2007-2008, 39 % des 843 000 vendeurs ont moins de 30 ans. Parmi ces jeunes vendeurs, 69 % sont des femmes.

Champ : France métropolitaine, ménages ordinaires.

Concepts : moyenne des moyennes annuelles 2007 et 2008, âge atteint à la date de l'enquête, nomenclature des familles professionnelles (FAP 2003).

Remarque : les métiers comportant moins de 50 000 emplois ne sont pas pris en compte pour des raisons de représentativité.

Avertissement : les effectifs par métier peuvent avoir subi des modifications importantes par rapport aux chiffres publiés pour 2006-2007, suite à une correction de la codification des professions.

Tableau 7  
Indicateurs d'emploi et de chômage des jeunes en Europe en 2008

En %

	15 à 29 ans			dont 15 à 24 ans			dont 25 à 29 ans			15 à 64 ans		
	Taux d'emploi	Part de chômage	Taux de chômage	Taux d'emploi	Part de chômage	Taux de chômage	Taux d'emploi	Part de chômage	Taux de chômage	Taux d'emploi	Part de chômage	Taux de chômage
Union européenne à 27 .....	51,2	7,0	12,0	37,6	6,9	15,5	75,8	7,1	8,5	65,9	5	7,1
Union européenne à 15 .....	53,7	7,4	12,2	41,0	7,4	15,4	76,3	7,4	8,9	67,3	5,2	7,2
dont : France .....	47,9	7,5	13,5	32,0	7,2	18,3	78,9	7,9	9,1	64,9	5,2	7,4
Allemagne .....	57,0	6,0	9,5	46,9	5,6	10,5	76,2	6,9	8,2	70,7	5,8	7,6
Autriche .....	64,7	4,6	6,6	55,9	4,9	8	80,8	4,0	4,7	72,1	2,9	3,9
Belgique .....	45,7	6,7	12,7	27,4	6	18	80,1	7,9	9,0	62,4	4,7	7,0
Danemark .....	72,8	4,6	6,0	67,0	5,5	7,6	84,5	2,9	3,3	78,1	2,7	3,4
Espagne .....	52,1	11,8	18,4	36,0	11,7	24,6	74,7	11,8	13,6	64,3	8,3	11,4
Finlande .....	56,6	7,7	12,0	44,7	8,8	16,5	79,3	5,6	6,7	71,1	4,9	6,4
Grèce .....	43,6	8,4	16,2	23,5	6,7	22,1	73,0	11,1	13,1	61,9	5,2	7,8
Irlande .....	39,3	7,1	15,3	24,4	6,5	21,3	64,3	8,0	11,0	58,7	4,3	6,8
Italie .....	59,7	6,3	9,5	46,0	6,7	12,6	79,8	5,8	6,7	67,6	4,4	6,1
Pays Bas .....	75,6	3,2	4,1	69,3	3,9	5,3	88,4	2,0	2,2	77,2	2,1	2,7
Portugal .....	51,6	7,9	13,2	34,7	6,9	16,4	78,7	9,5	10,8	68,2	6	8,1
Royaume-Uni .....	61,7	7,7	11,1	52,4	9,3	15	79,7	4,8	5,7	71,5	4,3	5,7
Suède .....	54,3	9,1	14,4	42,2	10,6	20,2	80,6	5,8	6,7	74,3	5,0	6,3

Source : enquêtes Forces de travail (LFS) 2008, site internet d'Eurostat.

Lecture : en Espagne, 36,0 % des jeunes âgés de 15 à 24 ans occupent un emploi en 2008; 11,7 % sont au chômage, soit 24,6 % de ceux qui sont présents sur le marché du travail (taux de chômage).

Concepts : activité et emploi au sens du BIT, âge atteint à la date de l'enquête, données en moyenne annuelle.

## L'ENQUÊTE EMPLOI

Les données de cette publication sont issues presque exclusivement de l'enquête Emploi. Cette enquête est réalisée tous les ans par l'Insee auprès des ménages « ordinaires ». Les personnes vivant en communauté (foyers, cités universitaires, hôpitaux, maisons de retraite, prisons) ne sont pas interrogées. Jusqu'en 2002, l'enquête avait lieu au cours d'un mois précis de l'année, généralement en mars, auprès d'environ 75 000 personnes de 15 ans et plus. Depuis 2003, elle est réalisée en continu tout au long de l'année. Autour de 70 000 personnes âgées de 15 ans ou plus répondent chaque trimestre et sont interrogées six trimestres consécutifs. L'enquête Emploi est la seule source statistique qui permet de déterminer la situation des individus sur le marché du travail, conformément aux normes du Bureau international du travail (BIT), notamment selon leur âge. L'enquête Emploi constitue le volet français de l'enquête Forces de travail, coordonnée au niveau européen par Eurostat.

En 2007, plusieurs modifications méthodologiques s'appliquant à la série des enquêtes 2003-2008 ont été introduites. D'une part, l'appréhension du chômage au sens du BIT est devenue plus restrictive, conformément à la pratique d'Eurostat et, d'autre part, la méthode de pondération des résultats bruts de l'enquête a été revue. Par ailleurs, des exploitations trimestrielles des enquêtes 2003-2008 sont maintenant possibles, alors qu'auparavant seuls des résultats en moyenne annuelle étaient diffusés.

Du fait de ces modifications, les résultats des années 2003-2008 ne sont pas comparables à ceux directement issus de l'enquête pour les années antérieures. Cependant, l'Insee a procédé à des rétopolations. Des séries annuelles portant sur la période 1975-2002 et concernant l'activité, l'emploi et le chômage sont disponibles par sexe et tranches d'âge quinquennales.

L'activité est définie au sens du BIT : les actifs occupés regroupent toutes les personnes ayant exercé une activité rémunérée (y compris ceux qui sont en congé ou en arrêt de maladie et les militaires du contingent) au cours d'une semaine de référence, semaine précédant juste l'interrogation du ménage. Parmi les personnes qui ne sont pas classées en actifs occupés, celles qui recherchent activement un emploi et qui sont disponibles pour travailler sont classées comme chômeurs. Enfin, les personnes qui ne sont ni actives occupées ni chômeuses sont classées en inactifs.

Le « halo » du chômage regroupe les personnes qui n'ont pas d'emploi, qui souhaitent travailler, mais qui ne sont pas considérées comme au chômage selon les normes du BIT car elles ne sont pas disponibles pour travailler dans les deux semaines ou (et) n'ont pas effectué de démarches actives de recherche d'emploi dans le mois précédent.

Le sous-emploi au sens du BIT recouvre les personnes qui ont un emploi à temps partiel, qui souhaitent travailler plus d'heures sur une semaine donnée et qui sont disponibles pour le faire, ainsi que les personnes ayant involontairement travaillé moins que d'habitude (chômage technique ou partiel). En raison des modifications introduites dans l'enquête Emploi en 2008 pour se rapprocher de la définition BIT du sous-emploi, les chiffres de 2008 ne sont pas comparables à ceux des années antérieures.

Les jeunes sont définis dans cette étude comme les personnes âgées de 15 à 29 ans. L'âge est appréhendé dans cette publication comme l'âge atteint à la date de l'enquête, exprimé en années révolues. Cette notion d'âge a été privilégiée car elle est conforme à la pratique internationale, notamment à celle d'Eurostat. Elle diffère de la définition de l'Insee qui retient l'âge atteint au 31 décembre de l'année de l'enquête. Les séries longues rétopolées de l'Insee ont donc dû être légèrement ajustées de 1975 à 2002 pour tenir compte de cette différence de définition. Cet ajustement a consisté à appliquer à la série rétopolée par l'Insee, pour chaque année, l'écart entre les deux notions d'âge obtenu par une exploitation directe de l'enquête Emploi annuelle de l'année considérée. En raison d'une plus grande imprécision des chiffres rétopolés (méthode de rétopolation et ajustement), il a paru préférable pour la période 1975-2002 de publier les chiffres, taux et parts, sans décimales (tableau 1).

Les données ne concernent que la France métropolitaine.

## MESURE DE L'ACTIVITÉ, DE L'EMPLOI ET DU CHÔMAGE : PART, TAUX, ESPÉRANCE ET TAUX « SOUS-JACENT »

Le **taux d'activité** (respectivement taux d'emploi, part de chômage) d'une classe d'âge est le rapport du nombre d'actifs (respectivement actifs occupés, chômeurs) de la classe d'âge à la population totale de la même classe d'âge. Le taux d'activité est donc la somme du taux d'emploi et de la part de chômage. Le taux de chômage rapporte le nombre de chômeurs au nombre d'actifs de la tranche d'âge considérée. Il diffère donc de la part de chômage.

$$\text{Taux d'activité d'une classe d'âge} = \frac{\text{nombre d'actifs (occupés + chômeurs)}}{\text{population totale de la classe d'âge}} \times 100$$

$$\text{Taux d'emploi d'une classe d'âge} = \frac{\text{nombre d'actifs occupés}}{\text{population totale de la classe d'âge}} \times 100$$

$$\text{Taux de chômage d'une classe d'âge} = \frac{\text{nombre de chômeurs}}{\text{population d'actifs de la classe d'âge}} \times 100$$

$$\text{Part de chômage d'une classe d'âge} = \frac{\text{nombre de chômeurs}}{\text{population totale de la classe d'âge}} \times 100$$

L'**espérance d'activité** d'une classe d'âge, évaluée pour l'année  $n$  ou le trimestre  $t$ , est la durée d'activité qu'aurait une personne fictive si elle connaissait à chaque âge le taux d'activité observé l'année  $n$  ou le trimestre  $t$ , pour chaque âge détaillé de la classe d'âge. Cet indicateur se calcule en pratique comme la somme non pondérée des taux d'activité par âge détaillé de la classe d'âge étudiée. Par exemple, pour une population âgée de 20 à 24 ans, l'espérance d'activité est la somme des taux d'activité à 20, 21, ..., 24 ans. Si toutes les premières entrées sur le marché du travail avaient lieu à 21 ans, et que le taux d'activité à partir de cet âge était de 100 %, l'espérance d'activité serait de quatre ans ( $0/100+100/100+100/100+100/100+100/100 = 4$  ans).

L'espérance d'activité n'est donc pas tributaire de la structure démographique de la classe d'âge considérée. C'est un indicateur utile pour commenter les évolutions d'une variable dès que les générations (nombre de personnes nées une année donnée) sont de tailles très différentes.

### Pour en savoir plus

Coudin E., Tavan C. (2008), « Deux étudiants du supérieur sur dix ont un emploi », *Insee Première* n° 1204, Insee, juillet.

Durier S., Poulet P. (2007), « Formation initiale, orientations et diplômes de 1985 à 2002 », *Éducation et formations* n° 74, Ministère de l'éducation nationale, avril.

Fondeur Y., Minni C. (2006), « L'emploi des jeunes au cour des dynamiques du marché du travail », *Données Sociales*, Insee.

Lefresne F. (2003), Les jeunes et l'emploi, *Repères* n° 365, La Découverte.

Marchand O. (2006), « Taux de chômage des jeunes, mode d'emploi », *Droit Social* n° 6, juin.

Marchand O., Thélot C. (1997), Le travail en France 1800-2000, *Essais et recherches*, Nathan.

Minni C. (2009), « Emploi et chômage des jeunes de 15 à 29 ans en 2007 », *Premières Synthèses* n° 12.1, mars.

Minni C. (2006), « Structure et évolution de la population active selon l'âge », *Données Sociales*, Insee.

Poulet-Coulibendo P. (2008), « Les études combinées avec les emplois des jeunes : comparaison entre pays européens », *Éducation et Formations* n° 78, Ministère de l'éducation nationale.

« Des emplois pour les jeunes : France », 2009, OCDE.

L'état de l'école, 2008, Ministère de l'Éducation nationale, de l'Enseignement supérieur et de la Recherche, [media.education.gouv.fr/file/etat18/17/0/etat18\\_41\\_170.pdf](http://media.education.gouv.fr/file/etat18/17/0/etat18_41_170.pdf)

Insee, Dares, Depp, Céreq (2009), Formations et emploi, Insee, collection Insee Références.

Dares, Tableau de bord trimestriel « activité des jeunes et politique d'emploi » :

<http://www.travail-solidarite.gouv.fr/etudes-recherche-statistiques-dares/statistiques/emploi/emploi-jeunes-seniors/jeunes-marche-du-travail.html>