

# Première Synthèses

## Informations

### LES TENSIONS SUR LE MARCHÉ DU TRAVAIL AU 2<sup>ÈME</sup> TRIMESTRE 2007

Le ratio des offres d'emploi sur les demandes d'emploi enregistrées à l'ANPE augmente au 2<sup>ème</sup> trimestre 2007 (0,73 contre 0,70 au 1<sup>er</sup> trimestre 2007), ce qui résulte essentiellement d'une baisse des nouvelles inscriptions de demandeurs d'emploi à l'ANPE (-2,3 % par rapport au trimestre précédent). En effet, le nombre d'offres d'emploi enregistrées à l'ANPE reste stable au 2<sup>ème</sup> trimestre 2007 (+0,2 % en CVS) après deux trimestres de croissance (+2,1 % au 4<sup>ème</sup> trimestre 2006 puis +2,5 % au 1<sup>er</sup> trimestre 2007 en CVS).

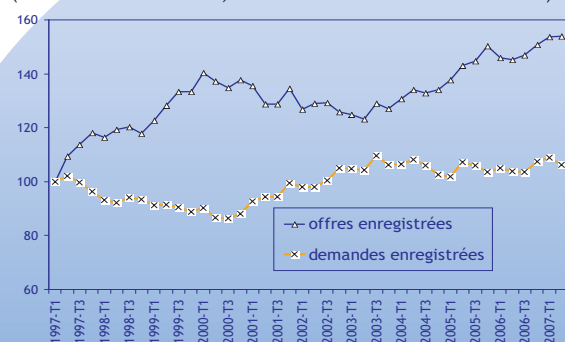
L'augmentation des tensions sur le marché du travail concerne les emplois des domaines **industriel** et **tertiaire**. Par contre, la baisse des tensions dans le domaine du BTP se confirme : dans ce domaine, les offres d'emploi diminuent davantage que les nouvelles inscriptions (respectivement -0,9 % contre -0,7 % ce trimestre). Cependant, la proportion du nombre d'employeurs de ce secteur qui déclarent avoir des « difficultés de recrutement » reste élevée et continue d'augmenter (84 % au 2<sup>ème</sup> trimestre contre 81 % au 1<sup>er</sup> trimestre d'après les enquêtes de conjoncture de l'INSEE).

Par domaine professionnel, l'indicateur de tensions progresse plus fortement dans **les industries de process, les industries légères (textile et cuir), la maintenance, l'informatique, les banques et assurances, l'hôtellerie restauration alimentation et la santé et action sociale**. Exception faite des industries du cuir et du textile, l'ensemble de ces domaines se caractérise par des niveaux de tensions déjà supérieurs à la moyenne.

Les principales familles professionnelles pour lesquelles les tensions sont élevées et en hausse sensible sur le trimestre sont (par ordre décroissant de l'indicateur de tension) : **les employés et techniciens des assurances, les techniciens et agents de maîtrise des industries mécaniques, des ingénieurs informaticiens, les ouvriers qualifiés travaillant par enlèvement du métal, les cuisiniers, les employés et agents de maîtrise de l'hôtellerie et de la restauration, les infirmiers et sages-femmes, et les emplois de maîtrise des magasins et intermédiaires du commerce**.

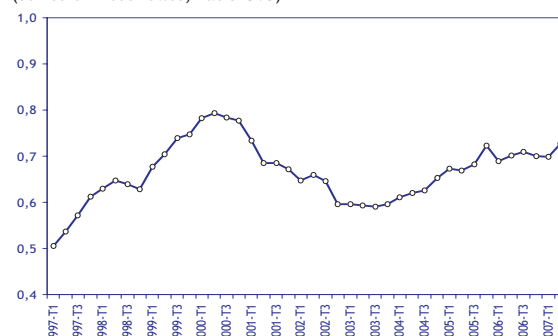
Nazih TABET, Xavier VINEY (Dares).

Graphique 3  
Offres et demandes enregistrées  
(séries trimestrielles CVS, indice base 100 au 1<sup>er</sup> trimestre 1997)



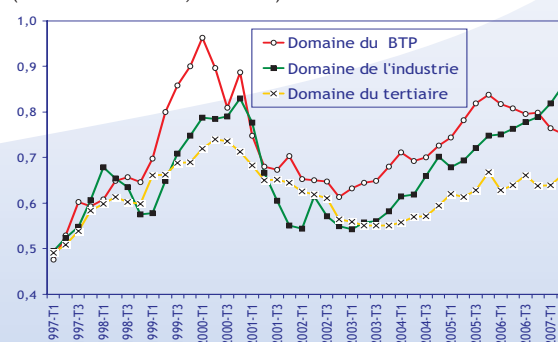
L'accroissement des tensions observé en 2004 et 2005 résultait de l'augmentation des offres déposées par les employeurs à l'ANPE et de la stabilité des flux de demandeurs. Au 2<sup>ème</sup> trimestre 2007, les offres sont stables par rapport au trimestre précédent et l'on enregistre une diminution des nouvelles inscriptions des demandeurs à l'ANPE.

Graphique 1  
Offres sur demandes enregistrées  
(séries trimestrielles, ratio CVS)



De 1997 à 2000 les tensions sur le marché du travail s'étaient fortement accrues. Après la baisse en 2001 et 2002, le ratio des offres sur les demandes enregistrées a augmenté en tendance de 2003 à 2005 puis il s'est globalement stabilisé depuis le début 2006.

Graphique 2  
Offres sur demandes enregistrées  
par grands domaines professionnels  
(séries trimestrielles, ratio CVS)



Sur 1 an, les tensions ont baissé de 7 % dans la construction, alors qu'elles ont augmenté de 12 % dans l'industrie et de 4 % dans le tertiaire. Depuis le 1<sup>er</sup> trimestre 2007, l'indicateur de tensions est plus élevé dans le domaine professionnel de l'industrie que dans celui du BTP. Au 2<sup>ème</sup> trimestre 2007, la baisse des tensions sur le marché du travail se poursuit dans le BTP, tandis que cet indicateur continue d'augmenter dans l'industrie.

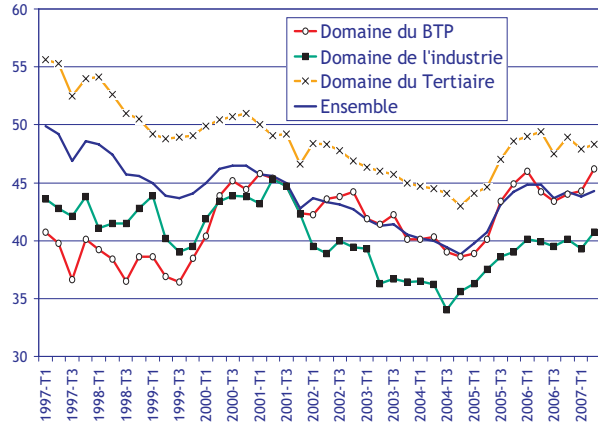
L'évolution particulière dans le domaine du BTP s'explique, ce trimestre, par une baisse des offres d'emploi enregistrées à l'ANPE un peu plus importante que celle des nouvelles demandes d'emploi enregistrées.



MINISTÈRE DE L'ÉCONOMIE,  
DES FINANCES  
ET DE L'EMPLOI

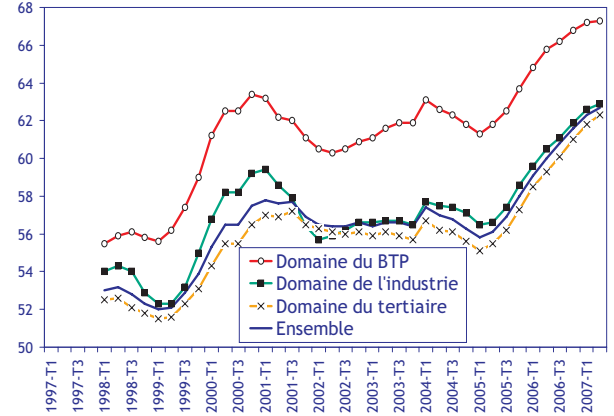
MINISTÈRE DU TRAVAIL,  
DES RELATIONS SOCIALES  
ET DE LA SOLIDARITÉ

**Graphique 4**  
Part des offres de plus de 6 mois dans l'ensemble des offres enregistrées par grands domaines professionnels (séries trimestrielles, ratio CVS)



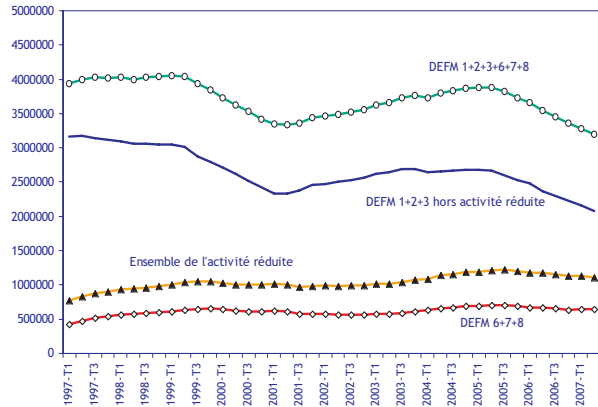
Ce trimestre, la part des offres d'emploi sur CDI, CNE ou contrat de plus de 6 mois se redresse dans l'industrie et le tertiaire, après une baisse au trimestre précédent. Pour le BTP, cet indicateur est en hausse depuis trois trimestres.

**Graphique 5**  
Taux d'écoulement des demandes d'emploi par grands domaines professionnels (séries trimestrielles, ratio CVS)



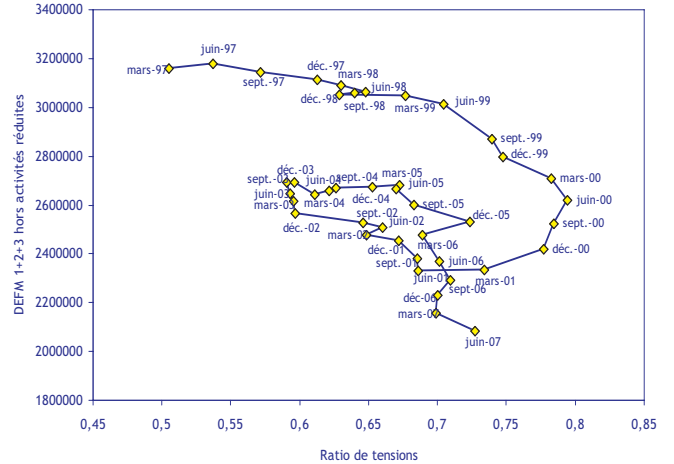
Après une période de stabilité relative de 2002 à 2004, les taux d'écoulement de la demande ont progressé de manière significative. Le taux d'écoulement des demandes d'emploi est plus important dans le BTP que dans l'industrie et le tertiaire. Ce trimestre, sa progression est un peu moindre que les trimestres précédents, notamment dans le BTP.

**Graphique 6**  
Demandeurs d'emploi selon les catégories (séries trimestrielles CVS)



Au 2<sup>ème</sup> trimestre 2007, 1 106 000 personnes travaillaient en activité réduite (y compris moins de 78 heures).

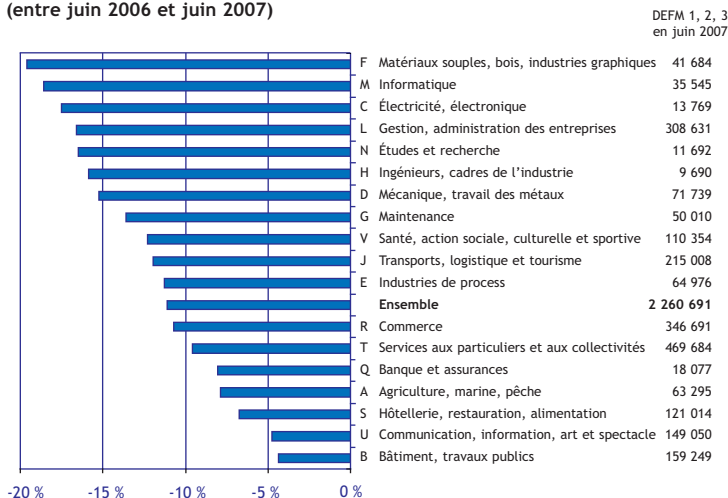
**Graphique 7**  
Demandeurs d'emploi en fin de mois des catégories 1+2+3 hors activités réduites et indicateur de tensions



Les relations entre tensions et le nombre de demandeurs d'emploi hors activités réduites ne sont pas mécaniques. Souvent une montée des tensions précède une baisse des effectifs des demandeurs d'emploi hors activités réduites.

**ZOOM SUR...**

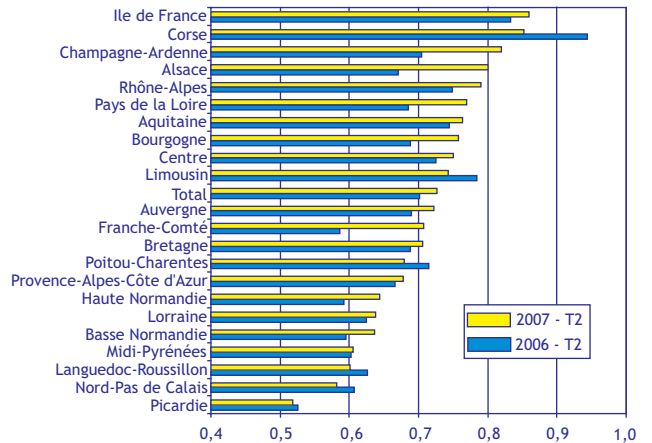
**Évolution annuelle du nombre de demandeurs d'emplois en fin de mois\* par domaines professionnels (entre juin 2006 et juin 2007)**



La diminution du nombre de demandeurs d'emploi en fin de mois est générale pour l'ensemble des domaines professionnels. Elle est, en proportion, particulièrement élevée pour les industries légères. Elle est également élevée dans les domaines de l'informatique et de l'électricité électronique et s'accompagne de tensions plus fortes dans les domaines de la mécanique et la santé actions sociales.

\* Taux d'évolution sur un an du nombre de demandeurs d'emploi en fin de mois (DEFM 1+2+3).

**Les tensions sur le marché du travail par régions au 2<sup>ème</sup> trimestre 2007 comparées à celles du 2<sup>ème</sup> trimestre 2006 (offres sur demandes d'emploi enregistrées à l'Anpe)**



Entre le 2<sup>ème</sup> trimestre 2006 et le 2<sup>ème</sup> trimestre 2007 les tensions sur le marché du travail s'accroissent dans près de trois régions sur quatre. En revanche, elles diminuent dans six régions : Picardie, Nord-Pas-de-Calais, Languedoc-Roussillon, Poitou-Charentes, Limousin et Corse. *In fine*, c'est en Ile-de-France, Corse, Champagne-Ardenne, Alsace et Rhône-Alpes que les tensions sont les plus élevées. Elles demeurent plus faibles en Picardie, Nord-Pas-de-Calais, Languedoc-Roussillon, Midi-Pyrénées et en Normandie. Elles se sont particulièrement accrues en Champagne-Ardenne, Alsace et Franche Comté.

# Définitions, nomenclatures, sources et indicateurs

## Familles et domaines professionnels (FAP-2003)

Afin d'analyser simultanément les données de l'emploi et du chômage par métier, la Dares a créé une nomenclature spécifique : les familles professionnelles (FAP), qui rapproche le ROME « Répertoire Opérationnel des Métiers et des Emplois » utilisé par l'ANPE pour classer les offres et les demandes d'emploi et la nomenclature PCS « Professions et Catégories Socioprofessionnelles » utilisée par l'INSEE dans ses enquêtes. Les métiers y sont regroupés en 86 familles professionnelles, elles-mêmes rassemblées dans 22 domaines professionnels.

Dans cette publication, 13 familles professionnelles ne sont pas prises en compte car les données ANPE y sont peu significatives : les agriculteurs éleveurs, les artisans, les dirigeants d'entreprises, les cinq familles professionnelles de la fonction publique, les patrons d'hôtels-café-restaurants, les médecins, les enseignants et formateurs ainsi que les professionnels de la politique et le clergé. Les domaines professionnels pris en compte sont aussi regroupés en quatre grandes catégories : **L'agriculture** (A), le **bâtiment** (B), **l'industrie** (C, D, E, F, G, H) et le **tertiaire** qui rassemble les autres domaines professionnels.

- Pour plus de détails se reporter au site internet du ministère du travail : <http://www.travail.gouv.fr> (rubrique statistiques / Métiers et qualifications)

## Les sources

### L'enquête Emploi de l'Insee

L'Enquête Emploi, est réalisée chaque trimestre par l'Insee auprès des individus de 15 ans ou plus dans 35 000 ménages.

- Voir la présentation détaillée sur le site internet de l'Insee : <http://www.insee.fr>

### Les statistiques mensuelles du marché du travail (DARES-ANPE)

À partir des fichiers de gestion de l'ANPE, elles portent sur les demandes et les offres d'emploi et comptabilisent les stocks en fin de mois et les flux du mois : inscriptions et sorties des listes pour les demandes, enregistrements et sorties pour les offres. Les demandeurs d'emploi en fin de mois (DEFM) sont classés en catégories selon le type d'emploi recherché et la pratique d'une « activité réduite » au cours du mois écoulé :

la catégorie 1 correspond aux demandeurs qui n'ont pas exercé une activité de plus de 78 heures dans le mois et recherchent un emploi à temps plein et à durée indéterminée. Les personnes classées catégories 2 et 3 ont les mêmes caractéristiques que la catégorie 1 mais recherchent un emploi à temps partiel (catégorie 2) ou à durée déterminée, temporaire ou saisonnier (catégorie 3). Les catégories 6, 7, 8 sont les homologues des catégories 1, 2, 3 pour les demandeurs exerçant une activité réduite de plus de 78 heures dans le mois. Les DEFM de catégorie 1, 2, 3, 6, 7, 8 regroupent tous les demandeurs d'emploi soumis à des obligations de recherche qui ont pu ou non avoir une activité réduite de plus ou moins de 78 heures au cours du mois écoulé.

- Pour plus de détails se reporter au site internet du ministère du travail : <http://www.travail.gouv.fr> (rubrique statistiques / chômage) et également au site internet de l'ANPE : <http://www.anpe.fr>

## Les indicateurs

**L'emploi** : nombre de personnes en emploi au sens du BIT, en moyenne sur l'année (source : enquête emploi de l'INSEE).

**Le taux de demande d'emploi** est un indicateur de chômage par famille professionnelle. C'est le ratio des DEFM 1+2+3 hors activité réduite sur la somme de l'emploi et des DEFM 1+2+3 hors activité réduite. Il est calculé en moyenne annuelle.

**Évolution du stock de demandes** : taux d'évolution sur un an du nombre de demandeurs d'emploi en fin de mois (DEFM 1+2+3).

**Le taux d'écoulement des demandes** mesure l'importance des sorties des listes de demandeurs d'emploi. Une valeur élevée de ce taux indique qu'une forte proportion des demandeurs d'emploi présents un an avant ou de ceux entrés dans l'année est sortie des listes dans les douze mois. Cet indicateur est le complément à 100 du ratio qui rapporte les demandes d'emploi présentes à la fin du trimestre aux demandes d'emploi du même trimestre de l'année antérieure additionnées du flux de demandes d'emploi enregistrées dans l'année.

Il est calculé sur l'ensemble des DEFM des catégories 1,2,3,6,7,8.

**La part des contrats (CDI ou CDD) de plus de six mois parmi les offres enregistrées du trimestre** permet d'apprécier la qualité des offres confiées par les entreprises à l'ANPE selon les familles professionnelles.

**Évolution des flux d'offres** enregistrées par l'ANPE au cours des trois derniers mois. Pour apprécier l'évolution de ces flux par rapport au trimestre précédent, la série est corrigée des variations saisonnières.

**Évolution des flux de demandes** enregistrées par l'ANPE aux cours des trois derniers mois. Pour apprécier l'évolution de ces flux par rapport au trimestre précédent, la série est corrigée des variations saisonnières.

**Offres sur demandes enregistrées** : ratio du flux d'offres enregistrées durant les trois derniers mois aux demandes enregistrées durant la même période. Ces données sont corrigées des variations saisonnières et comparées à celles du trimestre précédent et à celles du même trimestre de l'année précédente. La comparaison du niveau de ce ratio entre familles professionnelles n'est pas aisée car, selon les métiers, les modes de recrutement et le recours à des offres d'emploi déposées à l'ANPE diffèrent.

**Les principaux sigles utilisés :**

DEFM = Demande d'emploi en fin de mois	DEE = Demande d'emploi enregistrée
CDI = Contrat à durée indéterminée	CDD = Contrat à durée déterminée
Séries CVS = Séries corrigées des variations saisonnières	

PREMIÈRES INFORMATIONS et PREMIÈRES SYNTHÈSES sont éditées par le Ministère de l'économie, des finances et de l'emploi et le Ministère du travail, des relations sociales et de la solidarité, Direction de l'animation de la recherche, des études et des statistiques (DARES), 39-43, quai André Citroën, 75902 Paris Cedex 15. [www.travail.gouv.fr](http://www.travail.gouv.fr) (Rubrique Études et Statistiques)

Directeur de la publication : Antoine Magnier.

Téléphone Publications : 01.44.38.22. (60 ou 61) Documentation : 01.44.38.23. (12 ou 14) / Télécopie : 01.44.38.24.43

Réponse à la demande : 01.44.38.23.89 / e-mail : [dares.communication@dares.travail.gouv.fr](mailto:dares.communication@dares.travail.gouv.fr)

Rédacteur en chef : Gilles Rotman. Secrétariat de rédaction : Evelyn Ferreira et Francine Tabaton.

Maquettistes : Daniel Lepesant, Guy Barbut, Thierry Duret.

Conception graphique : Ministère de l'économie, des finances et de l'emploi

et Ministère du travail, des relations sociales et de la solidarité. Reprographie : DAGEMO.

Abonnements : La Documentation française, 124, rue Henri Barbusse 93308 Aubervilliers Cedex. Tél. : 01.40.15.70.00. Télécopie : 01.40.15.68.00 [www.ladocumentationfrancaise.fr](http://www.ladocumentationfrancaise.fr)

PREMIÈRES INFORMATIONS et PREMIÈRES SYNTHÈSES

Abonnement 1 an (52 n°) : France (TTC) 122 €, CEE (TTC) 129 €, DOM-TOM et RP (HT, avion éco.) : 127,520 €, hors CEE (HT, avion éco.) 131,60 €, supplément avion rapide : 8,05 €.

Publicité : Ministère de l'économie, des finances et de l'emploi et Ministère du travail, des relations sociales et de la solidarité,

Dépôt légal : à parution. Numéro de commission paritaire : 3124 AD. ISSN 1253 - 1545.

Familles et domaines professionnels *	Emploi en 2005 (moyenne annuelle en milliers)	Taux moyen de demandes d'emploi en 2005 (en %)	Évolution du stock de DEFM 1, 2 et 3 sur un an (en %)	Taux d'écoulement des demandes sur 1 an (CVS, %)	Contrats de plus de 6 mois parmi les offres du trimestre (CVS, %)	Évolution trimestrielle des flux d'offres (CVS, %)	Évolution trimestrielle des flux de demandes (CVS, %)	Offres sur demandes enregistrées (séries CVS)		
								au 2 <sup>ème</sup> trimestre 2007	par rapport au trimestre précédent (%)	par rapport à l'année précédente (%)
<b>A Agriculture, marine, pêche</b>	<b>386</b>	<b>14,8</b>	<b>-7,9</b>	<b>62,3</b>	<b>10,9</b>	<b>4,8</b>	<b>-2,1</b>	<b>1,65</b>	<b>5,7</b>	<b>2,9</b>
A10 Maraîchers, jardiniers, viticulteurs	303	16,3	-7,4	61,4	9,9	5,2	-1,8	1,85	5,9	1,7
A20 Techniciens et cadres de l'agriculture	55	7,7	-12,8	67,9	58,5	14,7	-8,2	0,35	28,1	38,8
A30 Marins, pêcheurs	28	10,5	-11,7	70,5	27,0	-2,0	-3,0	0,37	2,0	3,8
<b>B Bâtiment, travaux publics</b>	<b>1 818</b>	<b>8,8</b>	<b>-4,4</b>	<b>67,3</b>	<b>46,2</b>	<b>-0,9</b>	<b>-0,7</b>	<b>0,75</b>	<b>-1,5</b>	<b>-6,8</b>
B00 Ouvriers non qualifiés du gros oeuvre du bâtiment, des travaux publics et de l'extraction	194	15,9	0,1	68,5	34,0	-1,0	-0,2	0,53	-1,2	-4,5
B10 Ouvriers qualifiés des travaux publics, du béton et de l'extraction	111	2,9	-2,4	62,9	39,8	0,4	-1,7	1,42	1,8	-21,2
B20 Ouvriers qualifiés du gros oeuvre du bâtiment	320	6,2	-5,1	68,5	48,5	-3,0	-1,7	0,96	-3,9	-17,7
B30 Ouvriers non qualifiés du bâtiment, second oeuvre	159	16,5	-6,3	68,1	41,6	0,3	-1,2	0,42	0,7	0,8
B40 Ouvriers qualifiés du bâtiment, second oeuvre	597	8,6	-4,2	66,4	44,5	-1,8	-0,4	0,79	-0,9	-7,2
B50 Conducteurs d'engins du bâtiment et des travaux publics	76	10,3	-4,8	63,1	28,0	-2,9	-0,5	0,83	-4,3	-0,7
B60 Techniciens et agents de maîtrise du bâtiment et des travaux publics	271	4,5	-8,6	66,7	67,8	-2,1	-2,4	1,58	0,1	0,1
B70 Cadres du bâtiment et des travaux publics	91	6,3	-14,8	67,7	82,5	-7,3	0,9	1,24	-9,9	6,6
<b>C Électricité, électronique</b>	<b>245</b>	<b>7,2</b>	<b>-17,5</b>	<b>62,2</b>	<b>39,7</b>	<b>-10,0</b>	<b>-4,4</b>	<b>1,02</b>	<b>-5,6</b>	<b>-3,5</b>
C00 Ouvriers non qualifiés de l'électricité et de l'électronique	45	8,4	-18,6	61,9	23,7	-10,6	-5,4	0,69	-5,6	-15,1
C10 Ouvriers qualifiés de l'électricité et de l'électronique	75	12,4	-18,4	60,9	32,2	-7,6	-5,6	0,99	0,5	1,3
C20 Techniciens et agents de maîtrise de l'électricité et de l'électronique	124	3,4	-14,1	65,4	57,1	-10,6	-1,5	1,37	-9,6	-8,2
<b>D Mécanique, travail des métaux</b>	<b>941</b>	<b>8,9</b>	<b>-15,2</b>	<b>63,9</b>	<b>34,8</b>	<b>-1,0</b>	<b>-2,7</b>	<b>0,89</b>	<b>1,6</b>	<b>9,6</b>
D00 Ouvriers non qualifiés travaillant par enlèvement ou formage de métal	48	24,2	-19,4	64,1	31,0	0,7	-4,2	0,71	9,3	31,6
D10 Ouvriers qualifiés travaillant par enlèvement de métal	135	8,8	-16,1	63,3	43,4	2,4	-2,4	1,20	7,6	8,1
D20 Ouvriers qualifiés travaillant par formage de métal	147	8,6	-17,7	65,3	31,0	-10,0	-2,4	1,23	-6,5	9,2
D30 Ouvriers non qualifiés de la mécanique	202	12,4	-16,5	65,4	28,6	-5,1	-2,0	1,52	-1,8	10,2
D40 Ouvriers qualifiés de la mécanique	165	7,8	-10,0	59,1	28,3	2,8	-3,9	1,02	5,2	4,5
D60 Techniciens, agents de maîtrise des industries mécaniques	244	2,8	-4,5	64,6	49,2	5,6	-6,1	1,37	15,6	-4,2
<b>E Industries de process</b>	<b>967</b>	<b>6,8</b>	<b>-11,3</b>	<b>58,2</b>	<b>21,9</b>	<b>7,6</b>	<b>-1,1</b>	<b>0,85</b>	<b>9,9</b>	<b>21,4</b>
E00 Ouvriers non qualifiés des industries de process	352	12,0	-10,2	56,6	13,7	10,7	-0,8	0,87	10,9	27,6
E10 Ouvriers qualifiés des industries de process	419	3,4	-12,9	59,2	33,3	1,5	-0,8	0,99	4,0	13,1
E20 Techniciens, agents de maîtrise des industries de process	196	3,8	-15,3	65,6	59,4	-0,8	-2,5	0,54	2,1	1,0
<b>F Matériaux souples, bois, industries graphiques</b>	<b>349</b>	<b>14,0</b>	<b>-19,6</b>	<b>63,3</b>	<b>41,4</b>	<b>4,1</b>	<b>-3,8</b>	<b>0,62</b>	<b>7,9</b>	<b>13,1</b>
F00 Ouvriers non qualifiés du textile et du cuir	38	21,3	-21,9	62,3	27,0	15,9	-3,1	0,63	17,5	31,4
F10 Ouvriers qualifiés du textile et du cuir	86	18,9	-25,6	61,0	35,5	13,4	-7,3	0,45	23,4	34,3
F20 Ouvriers non qualifiés du bois et de l'ameublement	29	14,5	-14,3	69,0	36,2	2,0	-1,1	0,69	3,1	7,2
F30 Ouvriers qualifiés du bois et de l'ameublement	70	13,0	-12,6	67,0	47,6	-1,4	-2,4	0,71	2,0	-4,9
F40 Ouvriers des industries graphiques	84	8,4	-14,0	58,7	47,8	-4,2	-0,7	0,69	-2,5	17,4
F50 Techniciens, agents de maîtrise des matériaux souples, du bois et des industries graphiques	43	7,3	-19,4	62,4	62,0	4,3	-0,7	0,58	4,8	9,7
<b>G Maintenance</b>	<b>918</b>	<b>6,5</b>	<b>-13,6</b>	<b>66,2</b>	<b>61,4</b>	<b>3,3</b>	<b>-2,9</b>	<b>0,99</b>	<b>7,4</b>	<b>14,9</b>
G00 Ouvriers qualifiés de la maintenance	264	7,6	-13,4	63,3	48,7	2,5	-3,6	0,93	7,6	15,6
G01 Ouvriers de la réparation automobile	225	7,1	-14,5	69,9	63,4	2,7	-1,6	0,93	3,7	4,4
G10 Techniciens, agents de maîtrise de la maintenance et de l'organisation	429	5,5	-13,2	66,2	68,7	3,5	-3,6	1,08	8,4	22,5
<b>H Ingénieurs, cadres de l'industrie</b>	<b>238</b>	<b>5,1</b>	<b>-15,9</b>	<b>63,9</b>	<b>82,3</b>	<b>-3,3</b>	<b>-4,4</b>	<b>0,45</b>	<b>1,1</b>	<b>-1,6</b>
H00 Ingénieurs et cadres techniques de l'industrie	238	5,1	-15,9	63,9	82,3	-3,3	-4,4	0,45	1,1	-1,6
<b>J Transports, logistique et tourisme</b>	<b>1 928</b>	<b>11,4</b>	<b>-12,0</b>	<b>63,0</b>	<b>42,0</b>	<b>-0,1</b>	<b>-2,0</b>	<b>0,70</b>	<b>3,9</b>	<b>9,7</b>
J00 Ouvriers non qualifiés de la manutention	407	13,6	-11,2	63,8	21,5	6,3	-0,7	0,58	6,9	24,6
J10 Ouvriers qualifiés de la manutention	465	11,7	-10,0	59,5	34,8	3,3	-1,8	0,61	6,4	2,0
J30 Conducteurs de véhicules	760	10,9	-13,6	64,5	51,2	-3,8	-2,4	0,88	1,7	8,0
J40 Agents d'exploitation des transports	87	7,8	-13,0	63,8	64,7	-1,2	-6,7	0,95	3,4	10,5
J50 Agents admin. et commerciaux des transports et du tourisme	145	11,0	-10,5	64,2	58,6	1,9	-4,2	0,47	6,7	15,1
J60 Cadres des transports, de la logistique et navigants de l'aviation	64	7,2	-21,9	64,6	85,2	-13,8	-6,0	0,37	-7,6	-3,3
<b>L Gestion, administration des entreprises</b>	<b>2 426</b>	<b>13,4</b>	<b>-16,6</b>	<b>61,8</b>	<b>47,7</b>	<b>-2,0</b>	<b>-3,5</b>	<b>0,61</b>	<b>2,3</b>	<b>-0,9</b>
L00 Secrétaires	526	21,7	-17,5	62,0	56,4	-2,3	-3,7	0,45	2,1	-0,6
L10 Employés de la comptabilité	401	3,0	-14,4	62,6	59,1	-3,0	-3,0	0,81	0,0	15,6
L20 Employés administratifs d'entreprise	486	20,4	-15,4	60,7	32,2	-2,7	-2,8	0,94	1,7	-6,3
L30 Secrétaires de direction	106	23,7	-16,3	62,2	67,3	-1,2	-4,4	0,39	3,6	9,3
L40 Techniciens des services administratifs, comptables et financiers	412	2,3	-14,1	62,8	68,7	6,9	-2,8	0,81	9,1	33,4
L50 Cadres administratifs, comptables et financiers	495	9,5	-17,9	62,9	74,6	3,9	-3,9	0,39	7,0	4,2
<b>M Informatique</b>	<b>501</b>	<b>9,2</b>	<b>-18,6</b>	<b>65,3</b>	<b>76,9</b>	<b>1,9</b>	<b>-4,9</b>	<b>0,84</b>	<b>7,9</b>	<b>7,6</b>
M01 Employés et opérateurs de l'informatique	33	14,7	-17,7	68,4	69,1	-10,9	-1,1	0,66	-5,9	2,2
M07 Techniciens de l'informatique	159	13,0	-15,2	65,1	70,1	4,8	-2,8	0,57	8,7	5,9
M09 Ingénieurs de l'informatique	308	6,4	-23,0	64,7	83,3	0,2	-8,4	1,34	9,1	13,6
<b>N Études et recherche</b>	<b>284</b>	<b>5,4</b>	<b>-16,5</b>	<b>66,4</b>	<b>84,6</b>	<b>-0,1</b>	<b>-6,3</b>	<b>0,32</b>	<b>6,7</b>	<b>1,6</b>
N00 Personnels d'études et de recherche	284	5,4	-16,5	66,4	84,6	-0,1	-6,3	0,32	6,7	1,6
<b>Q Banque et assurances</b>	<b>610</b>	<b>3,3</b>	<b>-8,0</b>	<b>64,9</b>	<b>66,5</b>	<b>4,0</b>	<b>-0,4</b>	<b>0,84</b>	<b>8,1</b>	<b>-10,2</b>
Q00 Employés et techniciens de la banque	205	5,1	-4,6	66,1	70,0	2,2	-0,2	0,61	5,0	-11,1
Q10 Employés et techniciens des assurances	200	2,4	-4,6	63,4	61,2	2,1	-3,0	1,64	6,9	-8,9
Q20 Cadres de la banque et des assurances	205	2,4	-19,4	62,7	90,6	3,7	-3,6	0,45	7,8	-25,3
<b>R Commerce</b>	<b>2 529</b>	<b>13,2</b>	<b>-10,7</b>	<b>64,8</b>	<b>57,2</b>	<b>-0,4</b>	<b>-2,5</b>	<b>0,66</b>	<b>2,2</b>	<b>0,2</b>
R00 Caissiers, employés de libre service	277	21,6	-7,9	64,2	25,8	-4,0	-1,1	0,78	-3,5	-9,5
R10 Vendeurs	841	17,0	-11,2	65,9	53,8	5,6	-2,6	0,57	9,3	10,9
R20 Attachés commerciaux et représentants	475	8,9	-11,9	65,8	90,5	-1,5	-2,6	1,05	1,3	-8,1
R30 Maîtrise des magasins et intermédiaires du commerce	518	2,0	-12,1	64,3	70,6	7,7	-2,9	1,02	11,6	9,6
R40 Cadres commerciaux et technico-commerciaux	418	15,7	-11,8	62,2	88,8	0,5	-3,4	0,46	3,5	1,7
<b>S Hôtellerie, restauration, alimentation</b>	<b>858</b>	<b>13,2</b>	<b>-6,7</b>	<b>69,3</b>	<b>48,2</b>	<b>2,7</b>	<b>-2,7</b>	<b>1,11</b>	<b>6,2</b>	<b>8,3</b>
S00 Bouchers, charcutiers, boulangers	263	5,3	-8,0	70,1	67,9	1,5	-2,4	0,92	4,4	6,1
S10 Cuisiniers	291	17,0	-5,9	68,3	50,1	3,3	-3,3	1,16	5,0	6,1
S20 Employés et agents de maîtrise de l'hôtellerie et de la restauration	304	15,5	-7,4	70,2	42,0	3,6	-2,5	1,09	7,1	11,1
<b>T Services aux particuliers et aux collectivités</b>	<b>2 959</b>	<b>12,7</b>	<b>-9,5</b>	<b>59,4</b>	<b>47,0</b>	<b>-1,4</b>	<b>-2,3</b>	<b>0,48</b>	<b>0,1</b>	<b>2,0</b>
T00 Coiffeurs, esthéticiens	203	11,3	-5,3	66,7	70,3	11,2	0,1	0,43	10,4	3,1
T10 Employés de maison	351	8,8	-15,2	56,7	61,3	9,7	-1,2	0,45	12,6	15,8
T21 Aides à domicile et aides ménagères	420	14,0	-9,0	58,4	47,2	5,4	-2,2	0,35	5,3	25,3
T22 Assistants maternels	432	16,0	-9,3	57,3	68,1	-7,1	-2,8	0,26	-5,2	7,2
T30 Agents de gardiennage et de sécurité	204	21,3	-13,2	62,9	55,8	-1,5	-3,0	0,66	2,4	-2,1
T40 Agents d'entretien	1 158	12,2	-8,3	59,3	34,4	-6,3	-1,1	0,61	-4,4	-4,6
T60 Employés des services divers	191	1,4	-4,4	60,8	55,3	11,9	3,4	1,44	7,8	-11,6
<b>U Communication, information, art et spectacle</b>	<b>396</b>	<b>24,3</b>	<b>-4,7</b>	<b>49,5</b>	<b>18,3</b>	<b>-8,5</b>	<b>-3,9</b>	<b>0,53</b>	<b>-3,2</b>	<b>4,3</b>
U00 Professionnels de la communication et de l'information	140	20,3	-12,4	59,8	53,4	9,3	-4,5	0,24	14,6	16,8
U10 Professionnels des arts et des spectacles	256	26,3	-2,5	46,3	13,1	-8,5	-3,9	0,65	-4,3	4,0
<b>V Santé, action sociale, culturelle et sportive</b>	<b>1 785</b>	<b>6,1</b>	<b>-12,3</b>	<b>66,2</b>	<b>45,2</b>	<b>5,8</b>	<b>-1,0</b>	<b>0,79</b>	<b>6,7</b>	<b>3,1</b>
V00 Aides-soignants	456	3,2	-14,8	70,2	52,2	5,4	14,8	0,51	-3,4	13,6
V10 Infirmiers, Sages-femmes	446	1,4	-12,9	76,7	60,3	3,7	-3,4	1,07	6,3	13,0
V30 Professions para-médicales	321	4,2	-10,8	63,4	65,1	3,6	-1,4	0,56	5,8	4,3
V40 Professionnels de l'action sociale, culturelle et sportive	561	12,5	-12,0	64,5	40,1	6,5	-3,8	0,88	8,6	0,1
<b>TOTAL de ces familles professionnelles</b>	<b>20 136</b>	<b>10,9</b>	<b>-11,1</b>	<b>62,7</b>	<b>44,3</b>	<b>0,2</b>	<b>-2,3</b>	<b>0,73</b>	<b>4,0</b>	<b>3,7</b>
Agriculture, marine, pêche	386	15	-7,9	62,3	10,9	4,8	-2,1	1,65	5,7	2,9
Bâtiment, travaux publics	1 818	9	-4,4	67,3	46,2	-0,9	-0,7	0,75	-1,5	-6,8
Industrie	3 657	8	-14,8	62,9	40,7	2,3	-2,7	0,86	4,6	12,2
Tertiaire	14 275	12	-11,2	62,3						