

Première Synthèses

Informations

LES TENSIONS SUR LE MARCHÉ DU TRAVAIL AU 1^{ER} TRIMESTRE 2007

Le nombre d'offres d'emplois déposées par les employeurs à l'ANPE reste bien orienté au 1^{er} trimestre 2007 : +2,5 % par rapport au 4^{ème} trimestre 2006, et +5,4 % sur un an. Les flux de demandes enregistrées s'accroissent également : +1,3 % sur le trimestre et +3,7 % sur un an. Ainsi, le ratio des offres d'emplois sur les demandes d'emplois **se stabilise** globalement depuis le 2^{ème} trimestre 2006. Dans un contexte de baisse du nombre de demandeurs d'emploi en fin de mois, l'accroissement des flux de demandes enregistrées traduit l'augmentation du chômage récurrent.

Le nombre d'offres d'emplois enregistrées augmente, mais la part des offres sur contrats à durée indéterminée ou de plus de six mois diminue depuis quelques trimestres. Elle est de 43,7 % au 1^{er} trimestre 2007, elle était de 44,9 % au 2^{ème} trimestre 2006. La tendance à la baisse observée entre fin 2000 et fin 2004, s'était inversée de début 2005 à mi-2006. Par ailleurs, le taux d'écoulement des demandes d'emploi poursuit sa hausse régulière depuis le premier trimestre 2005.

Les tensions sur le marché du travail s'accroissent pour les **métiers industriels**, tandis qu'elles reculent nettement dans **ceux du BTP**. Pour les **domaines tertiaires**, elles restent globalement stables.

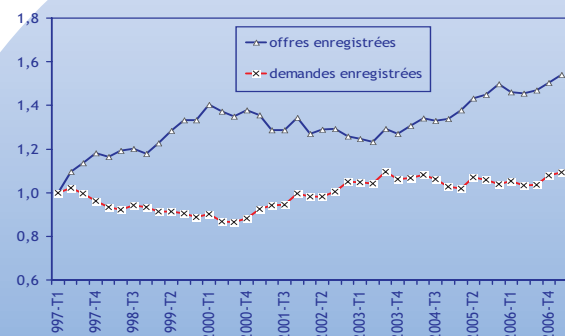
Dans le BTP, le ratio des offres sur demandes enregistrées baisse dans la plupart des métiers, en particulier pour **les ouvriers qualifiés du gros œuvre du bâtiment** et **les ouvriers qualifiés des travaux publics**. En revanche, elles s'accroissent ce trimestre pour **les cadres et les conducteurs d'engins du bâtiment et des travaux publics**.

Dans **l'industrie**, les tensions augmentent dans les métiers des **industries de process** (en particulier pour les ouvriers non qualifiés), dans la **mécanique et le travail des métaux** (en particulier pour les ouvriers qualifiés travaillant par formage du métal et les ouvriers qualifiés et non qualifiés de la mécanique) et dans **l'électricité**. Dans les métiers de la **maintenance**, la forte hausse des tensions constatée aux trimestres précédents marque le pas.

Pour les métiers du **tertiaire**, les tensions diminuent dans la **santé et l'action sociale** (malgré une forte progression pour les aides-soignants), dans **l'informatique** et, à un degré moindre, dans **l'hôtellerie-restauration**. Dans la plupart des autres domaines professionnels (**commerce, gestion, administration des entreprises, banque et assurances, services aux particuliers et aux collectivités, transports...**), elles baissent légèrement ou restent stables ce trimestre.

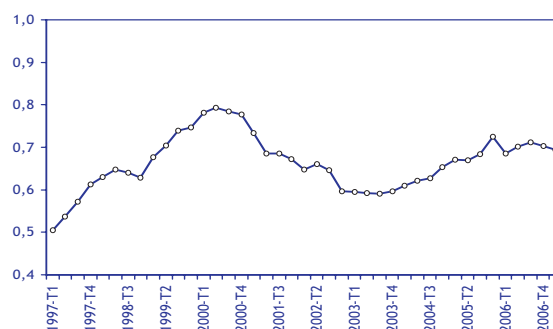
Nazih TABET, Xavier VINEY (Dares).

Graphique 3
Offres et demandes enregistrées
(séries trimestrielles CVS, indice base 1 au 1^{er} trimestre 1997)



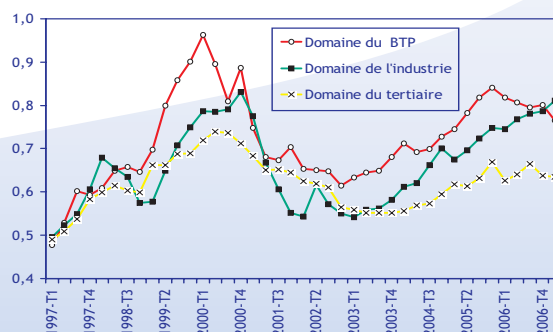
Les tensions se sont surtout accrues en 2004 et 2005 sous l'effet de l'augmentation des offres déposées par les employeurs à l'ANPE. Ces derniers trimestres, les tensions se stabilisent : la croissance des offres d'emplois se maintient mais elle est accompagnée d'une montée des nouvelles demandes d'emploi enregistrées à l'ANPE.

Graphique 1
Offres sur demandes enregistrées
(séries trimestrielles, ratio CVS)



De 1997 à 2000 les tensions sur le marché du travail s'étaient fortement accrues. Après une forte baisse en 2001 et 2002, le ratio offres sur demandes enregistrées s'est orienté en tendance à la hausse de 2003 à 2005. Depuis un an les tensions semblent se stabiliser.

Graphique 2
Offres sur demandes enregistrées
par grands domaines professionnels
(séries trimestrielles, ratio CVS)



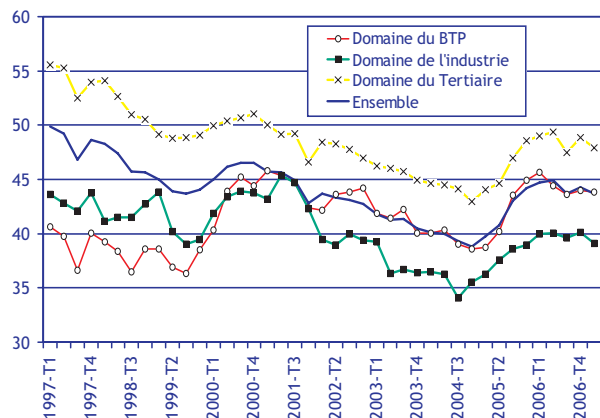
En un an, les tensions sur le marché du travail ont baissé dans la construction, tandis qu'elles ont augmenté dans l'industrie et sont restées pratiquement stables dans le tertiaire. Au 1^{er} trimestre 2007, la baisse des tensions s'accroît dans le BTP si bien que pour la première fois depuis de nombreuses années, les tensions sur le marché du travail apparaissent plus élevées dans l'industrie que dans le BTP. Mais c'est dans le domaine de l'industrie que la part des offres sur contrat de moins de 6 mois est la plus élevée (61 %). Ce trimestre cette part s'est en outre accrue alors qu'elle est restée stable dans le BTP (voir graphique 4).



MINISTÈRE DE L'ÉCONOMIE,
DES FINANCES
ET DE L'EMPLOI

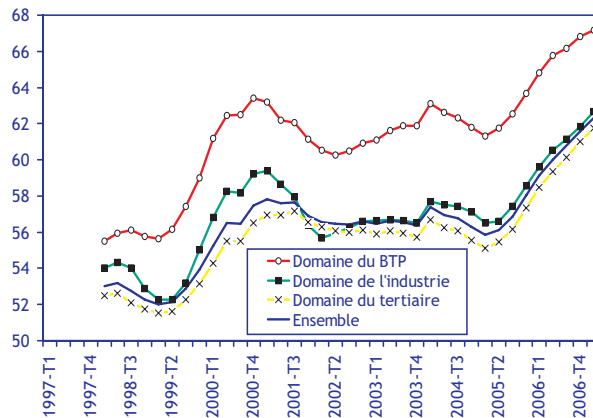
MINISTÈRE DU TRAVAIL,
DES RELATIONS SOCIALES
ET DE LA SOLIDARITÉ

Graphique 4
Part des offres de plus de 6 mois dans l'ensemble des offres enregistrées par grands domaines professionnels (séries trimestrielles CVS)



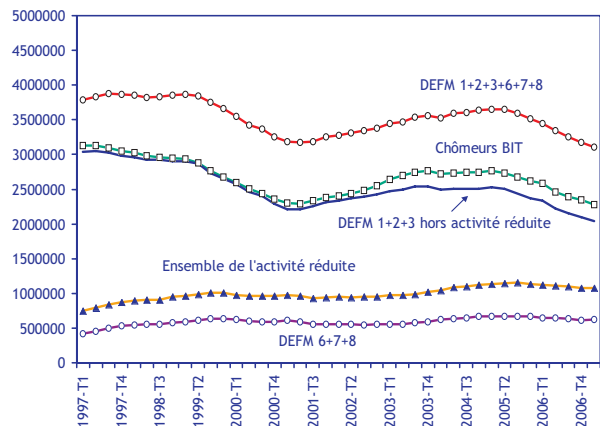
Ce trimestre la part des offres d'emploi sur CDI, CNE ou contrat de plus de 6 mois diminue. Depuis un an cette baisse est nette : aux 3 trimestres précédents elle concernait surtout les domaines professionnels du tertiaire et du BTP, mais ce trimestre elle porte davantage sur l'industrie et le tertiaire.

Graphique 5
Taux d'écoulement des demandes d'emploi par grands domaines professionnels (séries trimestrielles, ratio CVS)



Après une période de stabilité relative de 2002 à 2004, les taux d'écoulement de la demande ont progressé de manière significative. Le taux d'écoulement des demandes d'emploi est plus important dans le BTP que dans l'industrie et le tertiaire.

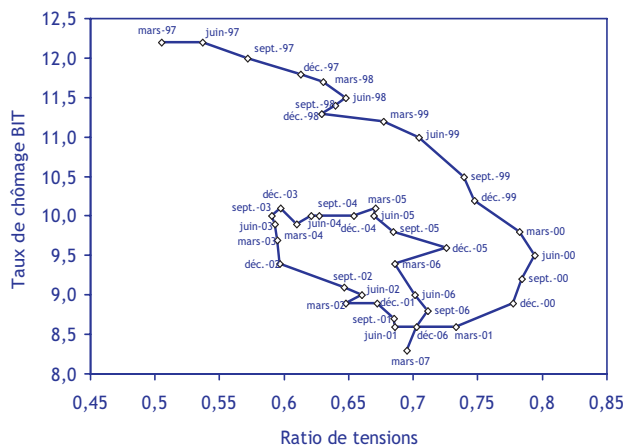
Graphique 6
Chômage BIT et demandeurs d'emploi selon les catégories (séries trimestrielles CVS en tendance)



Le chômage BIT, qui était proche du nombre de demandeurs d'emploi des catégories 1+2+3 hors activité réduite, s'en écarte progressivement depuis fin 2000. L'activité réduite totale (y compris des moins de 78 h) concerne environ 1 100 000 personnes au 1^{er} trimestre 2007.

Avertissement : Le calage annuel sur les résultats de l'enquête Emploi 2006 a été reporté à l'automne 2007. Pour cette raison, la série mensuelle de chômage BIT publiée par l'Insee reste provisoire. En 2006, cette série reflète essentiellement les variations du nombre de demandeurs d'emploi en fin de mois des catégories 1, 2, 3 hors activité réduite, inscrits à l'ANPE.

Graphique 7
Taux de chômage et indicateur de tension (séries trimestrielles, taux CVS)

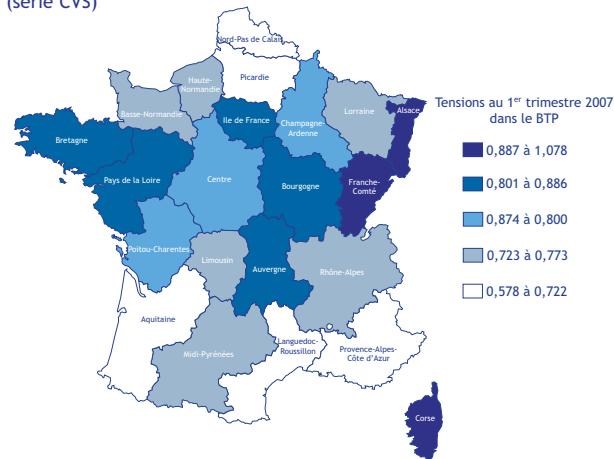


Les relations entre tensions et taux de chômage ne sont pas mécaniques. Souvent une montée des tensions précède une baisse du taux de chômage.

Avertissement : Le calage annuel sur les résultats de l'enquête Emploi 2006 a été reporté à l'automne 2007. Pour cette raison, la série mensuelle de chômage BIT publiée par l'Insee reste provisoire. En 2006, cette série reflète essentiellement les variations du nombre de demandeurs d'emploi en fin de mois des catégories 1, 2, 3 hors activité réduite, inscrits à l'ANPE.

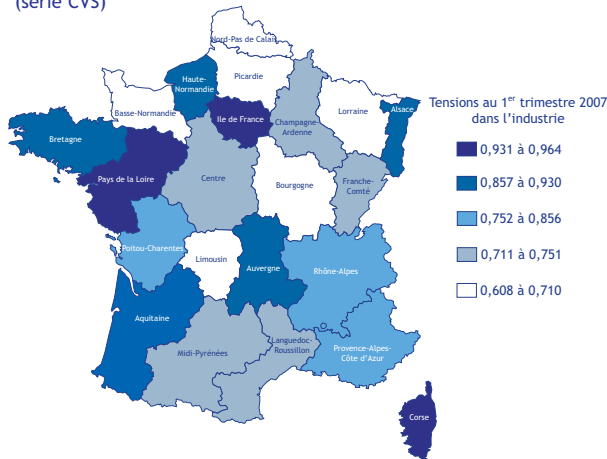
ZOOM SUR...

Carte 1
Les tensions dans les RÉGIONS :
Ratio des offres aux demandes enregistrées au 1^{er} trimestre 2007 pour les métiers de la construction (série CVS)



Depuis quelques trimestres, les tensions sur les métiers du BTP ont tendance à baisser. Entre décembre 2006 et mars 2007 toutes les régions sauf le Centre le Limousin la Haute Normandie et Midi-Pyrénées sont concernées.

Carte 2
Les tensions dans les RÉGIONS :
Ratio des offres aux demandes enregistrées au 1^{er} trimestre 2007 pour les métiers de l'industrie (série CVS)



Les tensions au niveau régional sont très différentes pour les métiers de l'industrie et de la construction. À l'inverse du BTP, les tensions sont globalement à la hausse dans les métiers de l'industrie. Toutefois, la part des offres sur contrat de plus de six mois est plus faible et en baisse au 1^{er} trimestre 2007. Enfin la dynamique d'évolution des tensions est, selon les régions, plus diversifiée que celle du BTP. Par exemple, ce dernier trimestre, les tensions baissent pour le BTP dans 17 régions de France métropolitaine sur 22 alors que pour le domaine de l'industrie, la hausse des tensions ne concerne que 13 régions.

Définitions, nomenclatures, sources et indicateurs

Familles et domaines professionnels (FAP-2003)

Afin d'analyser simultanément les données de l'emploi et du chômage par métier, la Dares a créé une nomenclature spécifique : les familles professionnelles (FAP), qui rapproche le ROME « Répertoire Opérationnel des Métiers et des Emplois » utilisé par l'ANPE pour classer les offres et les demandes d'emploi et la nomenclature PCS « Professions et Catégories Socioprofessionnelles » utilisée par l'Insee dans ses enquêtes. Les métiers y sont regroupés en 86 familles professionnelles, elles-mêmes rassemblées dans 22 domaines professionnels.

Dans cette publication, 13 familles professionnelles ne sont pas prises en compte car les données ANPE y sont peu significatives : les agriculteurs éleveurs, les artisans, les dirigeants d'entreprises, les cinq familles professionnelles de la fonction publique, les patrons d'hôtels cafés restaurants, les médecins, les enseignants et formateurs ainsi que les professionnels de la politique et le clergé. Les domaines professionnels pris en compte sont aussi regroupés en quatre grandes catégories : **L'agriculture** (A), le **bâtiment** (B), **l'industrie** (C, D, E, F, G, H) et le **tertiaire** qui rassemble les autres domaines professionnels.

- Pour plus de détails se reporter au site internet du ministère du travail : <http://www.travail.gouv.fr> (rubrique statistiques / Métiers et qualifications)

Les sources

L'enquête Emploi de l'Insee

L'Enquête Emploi, est réalisée chaque trimestre par l'Insee auprès des individus de 15 ans ou plus dans 35 000 ménages.

- Voir la présentation détaillée sur le site internet de l'Insee : <http://www.insee.fr>

Les statistiques mensuelles du marché du travail (DARES-ANPE)

A partir des fichiers de gestion de l'ANPE, elles portent sur les demandes et les offres d'emploi et comptabilisent les stocks en fin de mois et les flux du mois : inscriptions et sorties des listes pour les demandes, enregistrements et sorties pour les offres. Les demandeurs d'emploi en fin de mois (DEFM) sont classés en catégories selon le type d'emploi recherché et la pratique d'une « activité réduite » au cours du mois écoulé :

la catégorie 1 correspond aux demandeurs qui n'ont pas exercé une activité de plus de 78 heures dans le mois et recherchent un emploi à temps plein et à durée indéterminée. Les personnes classées catégories 2 et 3 ont les mêmes caractéristiques que la catégorie 1 mais recherchent un emploi à temps partiel (catégorie 2) ou à durée déterminée, temporaire ou saisonnier (catégorie 3). Les catégories 6, 7, 8 sont les homologues des catégories 1, 2, 3 pour les demandeurs exerçant une activité réduite de plus de 78h dans le mois. Les DEFM de catégorie 1, 2, 3, 6, 7, 8 regroupent tous les demandeurs d'emploi soumis à des obligations de recherche qui ont pu ou non avoir une activité réduite de plus ou moins de 78 h au cours du mois écoulé.

- Pour plus de détails se reporter au site internet du ministère du travail : <http://www.travail.gouv.fr> (rubrique statistiques / chômage) et également au site internet de l'ANPE : <http://www.anpe.fr>

Les indicateurs

L'emploi : nombre de personnes en emploi au sens du BIT, en moyenne sur l'année (source : enquête emploi de l'Insee).

Le taux de demande d'emploi est un indicateur de chômage par famille professionnelle. C'est le ratio des DEFM 1+2+3 hors activité réduite sur la somme de l'emploi et des DEFM 1+2+3 hors activité réduite. Il est calculé en moyenne annuelle.

Évolution du stock de demandes : taux d'évolution sur un an du nombre de demandeurs d'emploi en fin de mois (DEFM 1+2+3).

Le taux d'écoulement des demandes mesure l'importance des sorties des listes de demandeurs d'emploi. Une valeur élevée de ce taux indique qu'une forte proportion des demandeurs d'emploi présents un an avant ou de ceux entrés dans l'année est sortie des listes dans les douze mois. Cet indicateur est le complément à 100 du ratio qui rapporte les demandes d'emplois présentes à la fin du trimestre aux demandes d'emplois du même trimestre de l'année antérieure additionnées du flux de demandes d'emploi enregistrées dans l'année.

Il est calculé sur l'ensemble des DEFM des catégories 1,2,3,6,7,8.

La part des contrats (CDI ou CDD) de plus de six mois parmi les offres enregistrées du trimestre permet d'apprécier la qualité des offres confiées par les entreprises à l'ANPE selon les familles professionnelles.

Évolution des flux d'offres enregistrées par l'ANPE au cours des trois derniers mois. Pour apprécier l'évolution de ces flux par rapport au trimestre précédent la série est corrigée des variations saisonnières.

Évolution des flux de demandes enregistrées par l'ANPE aux cours des trois derniers mois. Pour apprécier l'évolution de ces flux par rapport au trimestre précédent la série est corrigée des variations saisonnières.

Offres sur demandes enregistrées : ratio du flux d'offres enregistrées durant les trois derniers mois aux demandes enregistrées durant la même période. Ces données sont corrigées des variations saisonnières et comparées à celles du trimestre précédent et à celle du même trimestre de l'année précédente. La comparaison du niveau de ce ratio entre familles professionnelles n'est pas aisée car, selon les métiers, les modes de recrutement et le recours à des offres d'emploi déposées à l'ANPE diffèrent.

Les principaux sigles utilisés :

| | |
|---|------------------------------------|
| DEFM = Demande d'emploi en fin de mois | DEE = Demande d'emploi enregistrée |
| CDI = Contrat à durée indéterminée | CDD = Contrat à durée déterminée |
| Séries CVS = Séries corrigées des variations saisonnières | |

PREMIÈRES INFORMATIONS et PREMIÈRES SYNTHÈSES sont éditées par le Ministère de l'économie, des finances et de l'emploi et le Ministère du travail, des relations sociales et de la solidarité, Direction de l'animation de la recherche, des études et des statistiques (DARES), 39-43, quai André Citroën, 75902 Paris Cedex 15. www.travail.gouv.fr (Rubrique Études et Statistiques)

Directeur de la publication : Antoine Magnier.

Téléphone Publications : 01.44.38.22. (60 ou 61) Documentation : 01.44.38.23. (12 ou 14) / Télécopie : 01.44.38.24.43

Réponse à la demande : 01.44.38.23.89 / e-mail : dares.communication@dares.travail.gouv.fr

Rédacteur en chef : Gilles Rotman. Secrétariat de rédaction : Evelyn Ferreira et Francine Tabaton.

Maquettistes : Daniel Lepesant, Guy Barbut, Thierry Duret.

Conception graphique : Ministère de l'économie, des finances et de l'emploi

et Ministère du travail, des relations sociales et de la solidarité. Reprographie : DAGEMO.

Abonnements : La Documentation française, 124, rue Henri Barbusse 93308 Aubervilliers Cedex. Tél. : 01.40.15.70.00. Télécopie : 01.40.15.68.00

www.ladocumentationfrancaise.fr

PREMIÈRES INFORMATIONS et PREMIÈRES SYNTHÈSES

Abonnement 1 an (52 n°) : France (TTC) 122 €, CEE (TTC) 129 €, DOM-TOM et RP (HT, avion éco.) : 127,520 €, hors CEE (HT, avion éco.) 131,60 €, supplément avion rapide : 8,05 €.

Publicité : Ministère de l'économie, des finances et de l'emploi et le Ministère du travail, des relations sociales et de la solidarité,

Dépôt légal : à parution. Numéro de commission paritaire : 3124 AD. ISSN 1253 - 1545.

| Familles et domaines professionnels * | Emploi en 2005 (moyenne annuelle en milliers) | Taux moyen de demande d'emploi en 2005 (en %) | Évolution du stock de DEFM 1, 2 et 3 sur un an (en %) | Taux d'écoulement des demandes sur 1 an (CVS, %) | Contrats de plus de 6 mois parmi les offres du trimestre (CVS, %) | Evolution trimestrielle des flux d'offres (CVS, %) | Évolution trimestrielle des flux de demandes (CVS, %) | Offres sur demandes enregistrées (séries CVS) | | |
|---|---|---|---|--|---|--|---|---|--|--------------------------------------|
| | | | | | | | | au 1 ^{er} trimestre 2007 | par rapport au trimestre précédent (%) | par rapport à l'année précédente (%) |
| A Agriculture, marine, pêche | 386 | 14,8 | -9,0 | 61,9 | 11,1 | -3,2 | 2,2 | 1,53 | -4,9 | -0,1 |
| A10 Maraîchers, jardiniers, viticulteurs | 303 | 16,3 | -8,8 | 61,0 | 10,3 | -3,8 | 2,3 | 1,71 | -5,5 | 0,0 |
| A20 Techniciens et cadres de l'agriculture | 55 | 7,7 | -10,5 | 67,0 | 58,8 | 6,6 | 6,9 | 0,26 | -1,2 | 0,4 |
| A30 Marins, pêcheurs | 28 | 10,5 | -9,5 | 69,8 | 19,1 | -12,9 | -5,4 | 0,36 | -3,0 | -0,1 |
| B Bâtiment, travaux publics | 1 818 | 8,8 | -6,7 | 67,2 | 43,9 | -1,9 | 3,5 | 0,77 | -4,5 | -6,4 |
| B00 Ouvriers non qualifiés du gros oeuvre du bâtiment, des travaux publics et de l'extraction | 194 | 15,9 | -2,3 | 68,5 | 33,5 | 0,1 | 4,2 | 0,54 | -4,6 | -4,5 |
| B10 Ouvriers qualifiés des travaux publics, du béton et de l'extraction | 111 | 2,9 | -1,7 | 62,5 | 36,0 | -7,7 | 5,1 | 1,38 | -14,3 | -25,3 |
| B20 Ouvriers qualifiés du gros oeuvre du bâtiment | 320 | 6,2 | -8,2 | 68,5 | 43,7 | -6,4 | 2,4 | 1,01 | -8,0 | -16,1 |
| B30 Ouvriers non qualifiés du bâtiment, second oeuvre | 159 | 16,5 | -8,0 | 68,1 | 42,0 | 1,3 | 1,7 | 0,42 | 0,4 | -2,3 |
| B40 Ouvriers qualifiés du bâtiment, second oeuvre | 597 | 8,6 | -6,5 | 66,3 | 40,7 | -0,4 | 3,6 | 0,79 | -4,0 | -7,6 |
| B50 Conducteurs d'engins du bâtiment et des travaux publics | 76 | 10,3 | -10,8 | 63,5 | 29,6 | 6,9 | 3,7 | 0,88 | 3,5 | 9,0 |
| B60 Techniciens et agents de maîtrise du bâtiment et des travaux publics | 271 | 4,5 | -9,3 | 66,0 | 66,6 | 0,9 | 0,9 | 1,57 | -1,4 | 0,7 |
| B70 Cadres du bâtiment et des travaux publics | 91 | 6,3 | -17,0 | 67,2 | 79,3 | 2,9 | 0,0 | 1,36 | 4,8 | 26,6 |
| C Électricité, électronique | 245 | 7,2 | -19,2 | 62,1 | 36,2 | 0,6 | -2,2 | 1,09 | 3,6 | 4,7 |
| C00 Ouvriers non qualifiés de l'électricité et de l'électronique | 45 | 8,4 | -18,6 | 61,4 | 20,8 | -9,5 | 0,7 | 0,75 | -7,7 | 7,5 |
| C10 Ouvriers qualifiés de l'électricité et de l'électronique | 75 | 12,4 | -19,6 | 61,0 | 29,5 | -1,3 | -3,3 | 0,98 | 2,6 | -2,4 |
| C20 Techniciens et agents de maîtrise de l'électricité et de l'électronique | 124 | 3,4 | -18,5 | 65,2 | 51,6 | 5,0 | 1,0 | 1,56 | 5,3 | 12,0 |
| D Mécanique, travail des métaux | 941 | 8,9 | -17,0 | 63,7 | 32,7 | 3,9 | 0,8 | 0,87 | 4,5 | 8,9 |
| D00 Ouvriers non qualifiés travaillant par enlèvement du formage de métal | 48 | 24,2 | -19,9 | 63,7 | 30,6 | 3,7 | 1,0 | 0,64 | 2,7 | 24,4 |
| D10 Ouvriers qualifiés travaillant par enlèvement de métal | 135 | 8,8 | -19,0 | 63,2 | 38,5 | -1,1 | 1,3 | 1,10 | -1,6 | 1,5 |
| D20 Ouvriers qualifiés travaillant par formage de métal | 147 | 8,6 | -20,6 | 65,4 | 28,0 | 7,6 | -1,2 | 1,35 | 11,5 | 23,7 |
| D30 Ouvriers non qualifiés de la mécanique | 202 | 12,4 | -17,3 | 65,4 | 24,7 | 7,1 | 0,6 | 0,53 | 7,1 | 20,1 |
| D40 Ouvriers qualifiés de la mécanique | 165 | 7,8 | -13,3 | 59,0 | 30,3 | 8,5 | 1,0 | 0,95 | 5,4 | -3,7 |
| D60 Techniciens, agents de maîtrise des industries mécaniques | 244 | 2,8 | -4,2 | 63,4 | 52,0 | -0,7 | 4,6 | 1,15 | -5,2 | -22,0 |
| E Industries de process | 967 | 6,8 | -12,3 | 58,0 | 22,0 | 11,1 | 1,4 | 0,77 | 6,8 | 14,3 |
| E00 Ouvriers non qualifiés des industries de process | 352 | 12,0 | -11,6 | 56,5 | 13,2 | 14,4 | 2,6 | 0,77 | 9,1 | 19,3 |
| E10 Ouvriers qualifiés des industries de process | 419 | 3,4 | -14,6 | 59,1 | 32,3 | 4,8 | 2,1 | 0,94 | -0,8 | 12,1 |
| E20 Techniciens, agents de maîtrise des industries de process | 196 | 3,8 | -12,4 | 64,4 | 61,2 | 4,7 | 0,5 | 0,52 | 5,0 | -4,0 |
| F Matériaux souples, bois, industries graphiques | 349 | 14,0 | -20,5 | 62,9 | 42,1 | 2,5 | 1,2 | 0,57 | 2,2 | 4,7 |
| F00 Ouvriers non qualifiés du textile et du cuir | 38 | 21,3 | -23,9 | 62,2 | 25,8 | 0,7 | -2,3 | 0,51 | 4,7 | 16,3 |
| F10 Ouvriers qualifiés du textile et du cuir | 86 | 18,9 | -25,6 | 60,2 | 36,2 | 1,1 | 2,1 | 0,36 | -0,7 | 10,3 |
| F20 Ouvriers non qualifiés du bois et de l'ameublement | 29 | 14,5 | -14,0 | 68,3 | 40,8 | 0,6 | -1,0 | 0,66 | 2,1 | 2,3 |
| F30 Ouvriers qualifiés du bois et de l'ameublement | 70 | 13,0 | -13,6 | 66,6 | 46,1 | -2,5 | 2,6 | 0,69 | -4,7 | -7,3 |
| F40 Ouvriers des industries graphiques | 84 | 8,4 | -17,8 | 58,7 | 43,3 | 19,6 | 2,6 | 0,71 | 15,7 | 16,5 |
| F50 Techniciens, agents de maîtrise des matériaux souples, du bois et des industries graphiques | 43 | 7,3 | -18,8 | 61,6 | 68,4 | -1,9 | -4,3 | 0,56 | 1,4 | -1,7 |
| G Maintenance | 918 | 6,5 | -14,3 | 66,0 | 58,8 | -0,4 | 1,1 | 0,91 | -1,6 | 9,4 |
| G00 Ouvriers qualifiés de la maintenance | 264 | 7,6 | -13,4 | 63,0 | 46,0 | 2,1 | 1,9 | 0,85 | -0,7 | 10,4 |
| G01 Ouvriers de la réparation automobile | 225 | 7,1 | -16,7 | 69,7 | 59,9 | -4,1 | -0,9 | 0,88 | -2,0 | 3,9 |
| G10 Techniciens, agents de maîtrise de la maintenance et de l'organisation | 429 | 5,5 | -13,5 | 65,7 | 66,4 | 0,3 | 2,0 | 0,98 | -3,1 | 12,2 |
| H Ingénieurs, cadres de l'industrie | 238 | 5,1 | -16,9 | 63,6 | 82,7 | 6,2 | 2,0 | 0,45 | 4,0 | 2,8 |
| H00 Ingénieurs et cadres techniques de l'industrie | 238 | 5,1 | -16,9 | 63,6 | 82,7 | 6,2 | 2,0 | 0,45 | 4,0 | 2,8 |
| J Transports, logistique et tourisme | 1 928 | 11,4 | -12,5 | 62,6 | 39,5 | 3,5 | 1,5 | 0,66 | 0,4 | 10,7 |
| J00 Ouvriers non qualifiés de la manutention | 407 | 13,6 | -12,2 | 63,4 | 19,9 | 4,2 | 1,9 | 0,53 | 1,5 | 23,4 |
| J10 Ouvriers qualifiés de la manutention | 465 | 11,7 | -11,0 | 59,1 | 33,8 | 0,6 | 1,8 | 0,57 | -2,0 | -3,0 |
| J30 Conducteurs de véhicules | 760 | 10,9 | -13,9 | 64,2 | 46,3 | 4,0 | 0,9 | 0,86 | 0,2 | 13,7 |
| J40 Agents d'exploitation des transports | 87 | 7,8 | -12,7 | 62,8 | 64,2 | 4,9 | 6,0 | 0,92 | 0,4 | 10,4 |
| J50 Agents admin. et commerciaux des transports et du tourisme | 145 | 11,0 | -9,7 | 63,4 | 55,0 | 0,9 | 1,8 | 0,44 | -0,5 | 5,0 |
| J60 Cadres des transports, de la logistique et navigants de l'aviation | 64 | 7,2 | -17,5 | 62,8 | 83,2 | 12,5 | -5,8 | 0,40 | 18,8 | 14,6 |
| L Gestion, administration des entreprises | 2 426 | 13,4 | -16,8 | 61,3 | 47,8 | 0,6 | 0,6 | 0,60 | -1,1 | 13,2 |
| L00 Secrétaires | 526 | 21,7 | -17,4 | 61,4 | 56,9 | 2,2 | 0,7 | 0,44 | 1,1 | 10,4 |
| L10 Employés de la comptabilité | 401 | 3,0 | -16,9 | 62,1 | 58,7 | 7,4 | 2,2 | 0,82 | 4,9 | 25,3 |
| L20 Employés administratifs d'entreprise | 486 | 20,4 | -15,7 | 60,3 | 32,7 | -1,9 | 0,2 | 0,93 | -3,6 | 16,3 |
| L30 Secrétaires de direction | 106 | 23,7 | -16,2 | 61,9 | 66,1 | 2,8 | 0,2 | 0,38 | 0,7 | 9,7 |
| L40 Techniciens des services administratifs, comptables et financiers | 412 | 2,3 | -17,0 | 62,5 | 67,1 | 8,6 | 0,8 | 0,73 | 6,2 | 26,6 |
| L50 Cadres administratifs, comptables et financiers | 495 | 9,5 | -18,1 | 62,5 | 73,4 | -1,5 | 2,3 | 0,36 | -4,0 | -2,5 |
| M Informatique | 501 | 9,2 | -20,4 | 65,2 | 75,8 | -3,5 | 1,5 | 0,77 | -6,8 | 3,6 |
| M01 Employés et opérateurs de l'informatique | 33 | 14,7 | -20,1 | 68,3 | 69,7 | 0,2 | -4,2 | 0,71 | 4,2 | 10,8 |
| M07 Techniciens de l'informatique | 159 | 13,0 | -16,6 | 64,7 | 66,3 | -4,8 | 2,0 | 0,52 | -7,8 | 8,1 |
| M09 Ingénieurs de l'informatique | 308 | 6,4 | -25,2 | 64,9 | 83,7 | -1,0 | 3,3 | 1,20 | -8,0 | 0,4 |
| N Études et recherche | 284 | 5,4 | -16,3 | 65,8 | 84,2 | 4,5 | 1,5 | 0,30 | 2,8 | -5,4 |
| N00 Personnels d'études et de recherche | 284 | 5,4 | -16,3 | 65,8 | 84,2 | 4,5 | 1,5 | 0,30 | 2,8 | -5,4 |
| Q Banque et assurances | 610 | 3,3 | -8,9 | 64,4 | 74,6 | 2,5 | 1,2 | 0,77 | 0,2 | -16,4 |
| Q00 Employés et techniciens de la banque | 205 | 5,1 | -5,7 | 65,8 | 75,8 | -1,0 | 0,5 | 0,58 | -6,0 | -21,1 |
| Q10 Employés et techniciens des assurances | 200 | 2,4 | -4,6 | 62,4 | 70,1 | 6,7 | 2,8 | 1,51 | 6,3 | -11,8 |
| Q20 Cadres de la banque et des assurances | 205 | 2,4 | -20,6 | 62,5 | 87,7 | -8,5 | 1,8 | 0,42 | -10,4 | -30,7 |
| R Commerce | 2 529 | 13,2 | -10,6 | 64,3 | 56,6 | 2,3 | 1,2 | 0,64 | -1,1 | -9,2 |
| R00 Caissiers, employés de libre service | 277 | 21,6 | -7,7 | 63,7 | 23,9 | 2,7 | 1,2 | 0,81 | 0,5 | -14,8 |
| R10 Vendeurs | 841 | 17,0 | -10,8 | 65,3 | 53,3 | 1,8 | 1,3 | 0,51 | -0,7 | -5,7 |
| R20 Attachés commerciaux et représentants | 475 | 8,9 | -12,7 | 65,3 | 90,4 | -5,6 | 0,4 | 1,03 | -6,1 | -11,7 |
| R30 Maîtrise des magasins et intermédiaires du commerce | 518 | 2,0 | -12,5 | 63,8 | 76,3 | -1,9 | 3,4 | 0,90 | -5,9 | 6,1 |
| R40 Cadres commerciaux et technico-commerciaux | 418 | 15,7 | -11,8 | 61,6 | 88,3 | 1,0 | 3,4 | 0,44 | -3,1 | -3,0 |
| S Hôtellerie, restauration, alimentation | 858 | 13,2 | -5,5 | 68,8 | 46,9 | 2,6 | 2,6 | 1,02 | -1,9 | 0,6 |
| S00 Bouchers, charcutiers, boulangers | 263 | 5,3 | -8,4 | 69,8 | 67,9 | 1,8 | -0,3 | 0,87 | 1,9 | -2,4 |
| S10 Cuisiniers | 291 | 17,0 | -4,7 | 67,8 | 48,9 | 2,2 | 3,6 | 1,08 | -1,3 | -1,1 |
| S20 Employés et agents de maîtrise de l'hôtellerie et de la restauration | 304 | 15,5 | -5,6 | 69,7 | 40,9 | 2,1 | 2,5 | 1,00 | -1,9 | 2,4 |
| T Services aux particuliers et aux collectivités | 2 959 | 12,7 | -8,6 | 58,7 | 45,8 | 3,1 | 2,6 | 0,48 | 0,2 | 3,2 |
| T00 Coiffeurs, esthéticiens | 203 | 11,3 | -6,4 | 66,6 | 70,4 | -7,6 | 1,3 | 0,38 | -9,0 | -18,3 |
| T10 Employés de maison | 351 | 8,8 | -13,8 | 55,5 | 63,0 | -1,6 | 0,7 | 0,39 | -1,5 | 3,4 |
| T21 Aides à domicile et aides ménagères | 420 | 14,0 | -6,0 | 57,1 | 46,9 | 3,0 | 3,1 | 0,33 | -0,1 | 19,5 |
| T22 Assistants maternels | 432 | 16,0 | -9,6 | 57,0 | 63,0 | 4,6 | 1,8 | 0,28 | 1,9 | 20,9 |
| T30 Agents de gardiennage et de sécurité | 204 | 21,3 | -12,1 | 62,2 | 55,5 | -6,6 | 0,9 | 0,64 | -8,4 | -2,5 |
| T40 Agents d'entretien | 1 158 | 12,2 | -7,4 | 58,7 | 33,6 | 10,3 | 2,9 | 0,65 | 6,6 | 4,1 |
| T60 Employés des services divers | 191 | 1,4 | -6,9 | 60,7 | 46,2 | -21,0 | -3,2 | 1,34 | -19,6 | -23,8 |
| U Communication, information, art et spectacle | 396 | 24,3 | -4,5 | 49,3 | 16,5 | 23,5 | 2,3 | 0,55 | 21,4 | 0,7 |
| U00 Professionnels de la communication et de l'information | 140 | 20,3 | -12,3 | 59,1 | 56,9 | 4,4 | 2,9 | 0,21 | 3,2 | 6,4 |
| U10 Professionnels des arts et des spectacles | 256 | 26,3 | -2,1 | 46,2 | 11,4 | 26,3 | 1,6 | 0,66 | 24,5 | 0,8 |
| V Santé, action sociale, culturelle et sportive | 1 785 | 6,1 | -12,5 | 65,9 | 50,9 | -8,0 | -1,9 | 0,74 | -5,8 | -1,9 |
| V00 Aides-soignants | 456 | 3,2 | -15,7 | 70,1 | 52,2 | 3,6 | -23,5 | 0,55 | 40,3 | 30,3 |
| V10 Infirmiers, Sages-femmes | 446 | 1,4 | -9,4 | 75,6 | 59,4 | 3,1 | -2,1 | 0,98 | 4,6 | 2,2 |
| V30 Professions para-médicales | 321 | 4,2 | -10,1 | 62,8 | 64,0 | 3,0 | 2,5 | 0,52 | -0,2 | -4,8 |
| V40 Professionnels de l'action sociale, culturelle et sportive | 561 | 12,5 | -12,5 | 64,2 | 49,4 | -11,5 | 2,6 | 0,79 | -14,6 | -8,0 |
| TOTAL de ces familles professionnelles | 20 136 | 10,9 | -11,2 | 62,3 | 43,7 | 2,5 | 1,3 | 0,69 | -1,1 | 1,3 |
| Agriculture, marine, pêche | 386 | 15 | -9,0 | 61,9 | 11,1 | -3,2 | 2,2 | 1,53 | -4,9 | -0,1 |
| Bâtiment, travaux publics | 1 818 | 9 | -6,7 | 67,1 | 43,9 | -1,9 | 3,5 | 0,77 | -4,5 | -6,4 |
| Industrie | 3 657 | 8 | -16,0 | 62,6 | 39,1 | 3,5 | 0,5 | 0,81 | 3,0 | 8,9 |
| Tertiaire | 14 275 | 12 | -11,0 | 61,8</ | | | | | | |