

Ministère de l'Économie, des Finances et de l'Emploi
Ministère du Travail, des Relations sociales et de la Solidarité

DARES Direction de l'animation de la recherche,
des études et des statistiques

LE MARCHÉ DU TRAVAIL EN MAI 2007 (Données CVS)

Fin mai 2007, 1 987 200 demandeurs d'emploi sont inscrits en catégorie 1

Le nombre de demandeurs d'emploi inscrits en catégorie 1 est en baisse de 1,2 % (-24 100) au mois de mai en données corrigées des variations saisonnières (-1,3 % pour les hommes et -1,0 % pour les femmes). Le nombre de jeunes demandeurs d'emploi diminue de 0,5 %. Sur un an, le nombre de demandeurs d'emploi de catégorie 1 décroît de 10,4 % (-10,3 % pour les hommes et -10,5 % pour les femmes).

Le nombre de demandeurs d'emploi de catégorie 1+6 baisse de 1,1 % au mois de mai (sont inscrits en catégorie 6 les demandeurs d'emploi ayant exercé une activité occasionnelle ou réduite de plus de 78 heures dans le mois).

En mai, le nombre de chômeurs de longue durée de catégorie 1, inscrits depuis au moins un an à l'ANPE, diminue de 2,3 %. Parmi eux, le nombre de chômeurs inscrits depuis un à deux ans décroît de 2,5 % et le nombre de ceux inscrits depuis deux à trois ans de 2,0 %.

Le taux de chômage au sens du BIT s'établit à 8,1 % à la fin du mois de mai d'après les estimations provisoires de l'Insee

Il s'établit à 21,0 % pour les jeunes de moins de 25 ans présents sur le marché du travail, 7,3 % pour les actifs âgés de 25 à 49 ans et 5,4 % pour les actifs de 50 ans ou plus.

Entrées et sorties de l'ANPE en catégorie 1 au cours des trois derniers mois

Le nombre des inscriptions en catégorie 1 enregistrées à l'ANPE au cours des trois derniers mois augmente de 1,1 % par rapport aux trois mois précédents. Les entrées faisant suite à un licenciement économique diminuent (-10,5 %), de même que celles faisant suite à un licenciement pour un motif autre qu'économique (-4,9 %). Les entrées consécutives à une fin de contrat à durée déterminée baissent (-1,4 %), alors que celles concluant une fin de mission d'intérim augmentent (+0,7 %). Le nombre de premières entrées diminue (-6,1 %).

Les sorties de l'ANPE au cours des trois derniers mois baissent par rapport aux trois mois précédents (-1,3 %). Les sorties pour reprises d'emploi déclarées se replient de 3,0 %, alors que celles pour entrées en stage augmentent de 2,2 %.

Avertissement : Du fait du report à l'automne 2007 du calage annuel sur les résultats de l'enquête Emploi, la série mensuelle du chômage au sens du BIT publiée par l'INSEE reste provisoire. En 2006 et 2007, cette série traduit essentiellement les variations du nombre de demandeurs d'emploi en fin de mois de catégorie 1, 2, 3 hors activité réduite, inscrits à l'ANPE. Par ailleurs, Eurostat publie sa propre estimation du taux de chômage au sens du BIT, à partir d'une définition harmonisée au niveau européen et d'une méthodologie différente. Cette estimation, qui s'appuie pour sa part en partie sur les résultats non labellisés de l'enquête Emploi pour 2006, est également provisoire et susceptible d'être révisée en cours d'année.

*La publication des chiffres du marché du travail du mois de juin 2007
aura lieu le lundi 30 juillet 2007 – 19 heures.*

Première Synthèses

Informations

LE MARCHE DU TRAVAIL EN MAI 2007

Unité : milliers

Données CVS	Mai 2006	Avril 2007	Mai 2007	Variation sur un mois	Variation sur un an
Demandes d'emploi en fin de mois (DEFM)					
Demandes de catégorie 1.....	2 218,2	2 011,3	1 987,2	- 1,2%	- 10,4%
Demandes de catégorie 1+ 6.....	2 675,0	2 469,6	2 442,8	- 1,1%	- 8,7%
Chômeurs au sens du BIT (données provisoires)	2 502	2 261	2 240	- 0,9%	- 10,5%
Taux de chômage (données provisoires).....	9,1	8,2	8,1	-0,1 pt	-1,0 pt

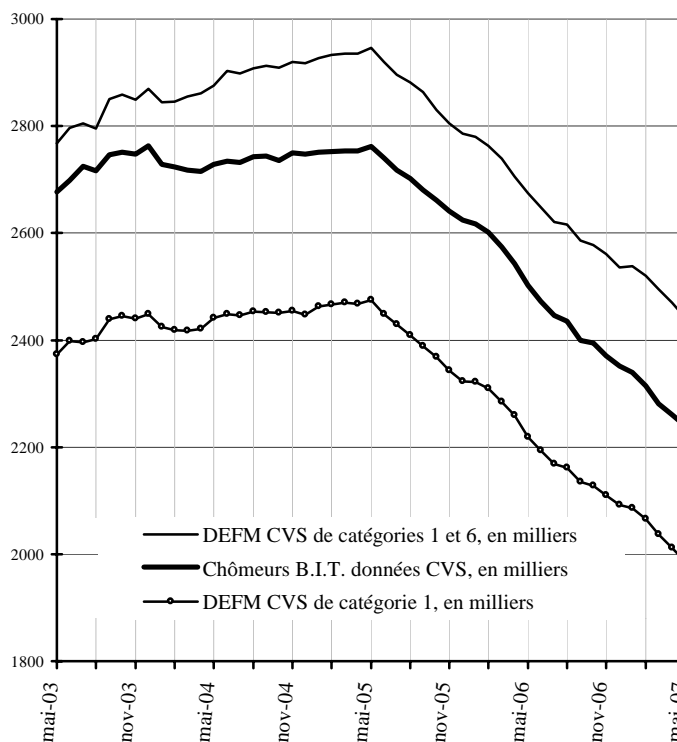
Sources DEFM : ANPE, DARES. Source chômage BIT : INSEE. Les variations sont exprimées en pourcentage. Calculs des cvs : Insee.

Ces statistiques concernent les demandeurs d'emploi inscrits dans les fichiers de l'Agence nationale pour l'emploi.

Les demandeurs d'emploi de catégorie 1 sont les personnes inscrites à l'ANPE déclarant être à la recherche d'un emploi à temps plein et à durée indéterminée, ayant éventuellement exercé une activité occasionnelle ou réduite d'au plus 78 heures dans le mois.

L'ensemble des demandeurs d'emploi des catégories 1 et 6 recouvre toutes les personnes inscrites à l'ANPE en fin de mois, déclarant être à la recherche d'un emploi à temps plein et à durée indéterminée, y compris celles qui ont exercé une activité réduite de plus de 78 heures au cours du mois (catégorie 6).

Les chômeurs au sens du Bureau international du travail (BIT) sont les personnes sans emploi, à la recherche effective d'un emploi et immédiatement disponibles. Ces données sont estimées mensuellement à l'aide d'un modèle économétrique, calé une fois par an sur les résultats de l'enquête emploi de l'Insee.



Avertissement : Du fait du report à l'automne 2007 du calage annuel sur les résultats de l'enquête Emploi, la série mensuelle du chômage au sens du BIT publiée par l'INSEE reste provisoire. En 2006 et 2007, cette série traduit essentiellement les variations du nombre de demandeurs d'emploi en fin de mois de catégorie 1, 2, 3 hors activité réduite, inscrits à l'ANPE. Par ailleurs, Eurostat publie sa propre estimation du taux de chômage au sens du BIT, à partir d'une définition harmonisée au niveau européen et d'une méthodologie différente. Cette estimation, qui s'appuie pour sa part en partie sur les résultats non labellisés de l'enquête Emploi pour 2006, est également provisoire et susceptible d'être révisée en cours d'année (voir p. 7).



Les données qui figurent sur les pages 1 à 6 concernent la France métropolitaine.

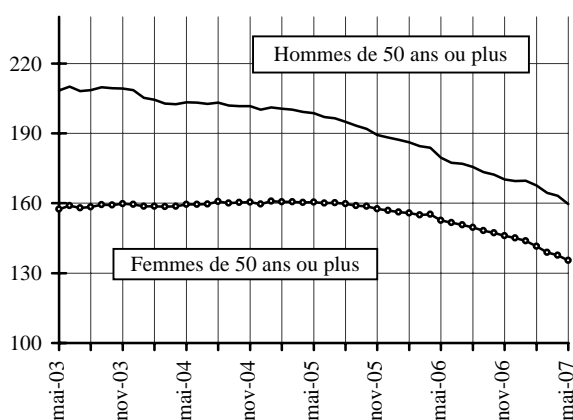
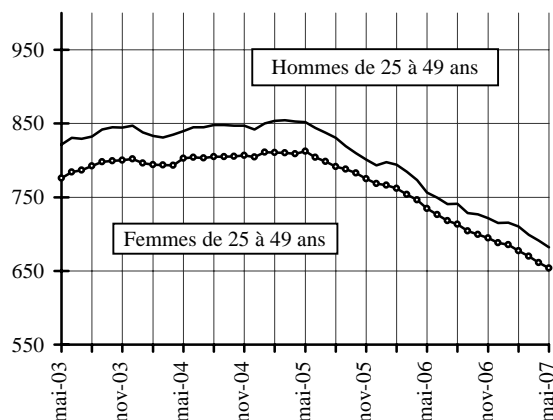
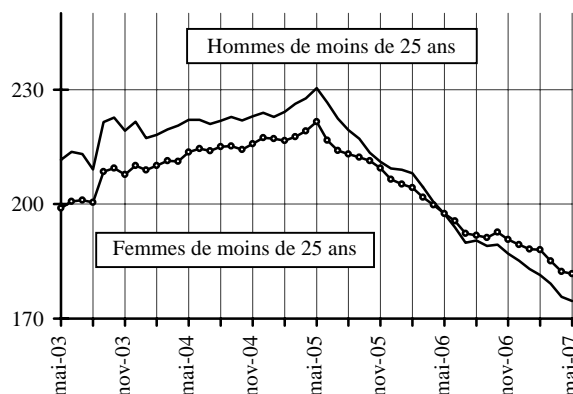
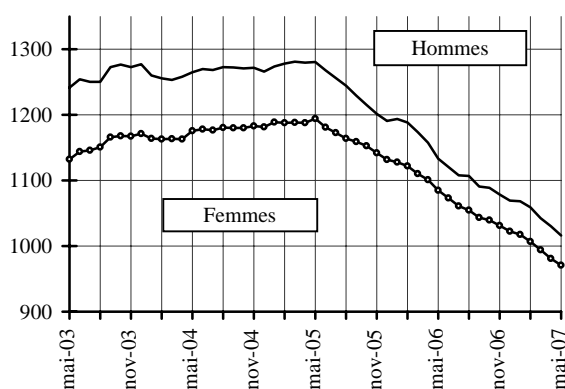
Demandes d'emploi de catégorie 1

Unité : milliers

Par sexe et âge	Mai 2006	Avril 2007	Mai 2007	Variation sur un mois	Variation sur un an
Données CVS					
Ensemble	2 218,2	2 011,3	1 987,2	-1,2	-10,4
Hommes de moins de 25 ans.....	197,4	175,7	174,6	-0,6	-11,6
Femmes de moins de 25 ans.....	197,5	182,3	181,7	-0,3	-8,0
Hommes de 25 à 49 ans.....	756,4	691,2	682,1	-1,3	-9,8
Femmes de 25 à 49 ans.....	734,8	661,2	653,8	-1,1	-11,0
Hommes de 50 ans ou plus.....	179,5	163,2	159,6	-2,2	-11,1
Femmes de 50 ans ou plus.....	152,6	137,7	135,4	-1,7	-11,3
Moins de 25 ans.....	394,9	358,0	356,3	-0,5	-9,8
25 à 49 ans.....	1 491,2	1 352,4	1 335,9	-1,2	-10,4
50 ans ou plus.....	332,1	300,9	295,0	-2,0	-11,2
Hommes.....	1 133,3	1 030,1	1 016,3	-1,3	-10,3
Femmes.....	1 084,9	981,2	970,9	-1,0	-10,5
Données brutes					
Ensemble	2 099,3	1 949,1	1 880,7	/	-10,4
Hommes de moins de 25 ans.....	165,8	155,2	146,8	/	-11,4
Femmes de moins de 25 ans.....	165,9	157,4	152,7	/	-7,9
Hommes de 25 à 49 ans.....	731,0	684,7	659,3	/	-9,8
Femmes de 25 à 49 ans.....	703,9	645,3	626,4	/	-11,0
Hommes de 50 ans ou plus.....	180,2	166,4	160,2	/	-11,1
Femmes de 50 ans ou plus.....	152,4	140,1	135,2	/	-11,3

Sources : ANPE, DARES. Les variations sont exprimées en pourcentage. Calculs des cvs : Insee.

DEFM 1, données CVS, en milliers



Chômeurs de longue durée de catégorie 1

Unité : milliers

Par ancienneté d'inscription	Mai 2006	Avril 2007	Mai 2007	Variation sur un mois	Variation sur un an
Données CVS					
Ensemble des chômeurs de longue durée.....	702,5	563,8	551,0	- 2,3	- 21,6
Ancienneté de 1 an à moins de 2 ans.....	417,4	318,4	310,3	- 2,5	- 25,7
Ancienneté de 2 ans à moins de 3 ans.....	155,1	126,5	124,0	- 2,0	- 20,1
Ancienneté de 3 ans ou plus.....	130,0	118,9	116,7	- 1,9	- 10,2
Part dans l'ensemble des demandes d'emploi de catégorie 1 (%)	31,7	28,0	27,7	- 0,3 pt	- 4,0 pt
Données brutes					
Ensemble des chômeurs de longue durée.....	679,2	555,5	533,2	/	- 21,5
Ancienneté de 1 an à moins de 2 ans.....	402,8	312,9	299,8	/	- 25,6
Ancienneté de 2 ans à moins de 3 ans.....	149,4	124,6	119,6	/	- 20,0
Ancienneté de 3 ans ou plus.....	127,0	117,9	113,8	/	- 10,4

Sources : ANPE, DARES. Les variations sont exprimées en pourcentage. Calculs des cvs : Dares.

Demands d'emploi par catégorie

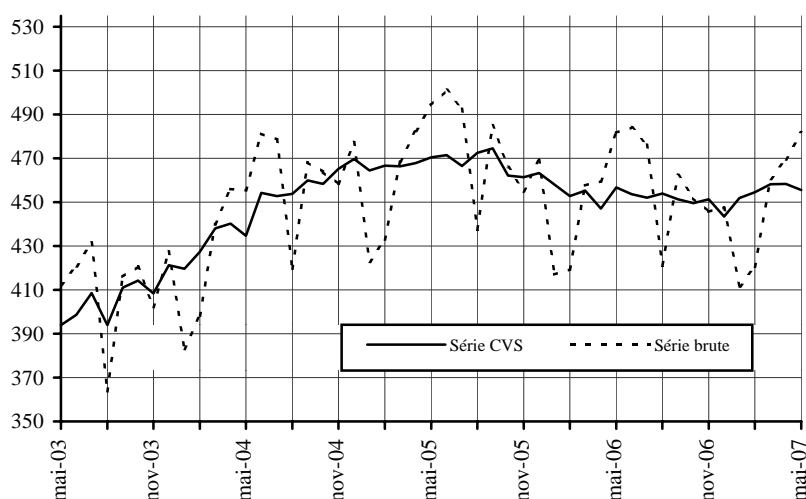
Unité : milliers

Données brutes	Mai 2006	Avril 2007	Mai 2007	Variation sur un an
Demands d'emploi en fin de mois de catégorie 1.....	2 099,3	1 949,1	1 880,7	- 10,4
dont : ayant une activité réduite inférieure à 78 h.....	310,4	307,2	287,3	- 7,4
Demands d'emploi en fin de mois de catégorie 2.....	411,7	366,5	356,8	- 13,3
dont : ayant une activité réduite inférieure à 78 h.....	109,6	100,4	95,4	- 12,9
Demands d'emploi en fin de mois de catégorie 3.....	270,0	245,3	234,7	- 13,1
dont : ayant une activité réduite inférieure à 78 h.....	75,9	79,2	73,4	- 3,3
Ensemble des demands avec activité réduite de 1 à 78 heures	495,8	486,8	456,1	- 8,0
Demands d'emploi en fin de mois de catégorie 6.....	481,7	469,6	481,7	0,0
Demands d'emploi en fin de mois de catégorie 7.....	81,7	73,5	76,4	- 6,5
Demands d'emploi en fin de mois de catégorie 8.....	126,6	98,3	103,9	- 17,9
Ensemble des demands avec activité réduite de plus de 78 heures	690,0	641,3	662,1	- 4,0

Sources : ANPE, DARES. Les variations sont exprimées en pourcentage.

Les demands d'emploi de catégories 1 à 3 recensent les personnes n'ayant pas exercé une activité réduite de plus de 78 heures dans le mois et qui souhaitent un contrat à durée indéterminée à temps plein (catégorie 1), à durée indéterminée à temps partiel (catégorie 2) ou à durée déterminée temporaire ou saisonnier (catégorie 3). De façon analogue, les demands d'emploi de catégories 6 à 8 recensent les personnes ayant exercé une activité réduite de plus de 78 heures dans le mois selon le type de contrat envisagé : à durée indéterminée à plein temps (catégorie 6), à durée indéterminée à temps partiel (catégorie 7) ou à durée déterminée temporaire ou saisonnier (catégorie 8).

Demands d'emploi de catégorie 6, en milliers



Entrées à l'ANPE en catégorie 1

Selon la raison du dépôt de la demande	Mai 2006	Avril 2007	Mai 2007	Répartition des motifs (%)	Variation trimestrielle (1)	Variation annuelle sur trois mois glissants (2)
Données CVS - CJO						
Ensemble	373 500	369 000	394 700	/	1,1	3,0
<i>dont :</i>						
Licenciements économiques (3).....	16 100	13 800	13 900	/	-10,5	-12,3
Autres licenciements.....	50 000	47 100	50 300	/	-4,9	-1,8
Fins de contrat à durée déterminée.....	91 600	88 200	92 800	/	-1,4	-0,7
Premières entrées.....	32 200	27 900	30 400	/	-6,1	-8,2
Fins de mission d'intérim.....	33 600	34 300	38 400	/	0,7	8,9
Données brutes						
Ensemble	302 125	289 546	298 733	100,0	/	0,5
Licenciements économiques.....	13 496	11 280	11 768	3,9	/	-12,0
Fins de CRP ou de PAP anticipés (4).....	2 258	1 621	1 519	0,5	/	-20,6
Autres licenciements.....	45 947	42 839	44 514	14,9	/	-3,0
Démissions.....	15 788	14 692	14 816	5,0	/	-2,7
Fins de contrat à durée déterminée.....	67 479	65 768	64 002	21,4	/	-3,1
Fins de mission d'intérim.....	24 604	25 771	25 916	8,7	/	6,0
Premières entrées.....	17 069	14 189	15 234	5,1	/	-10,1
Reprises d'activité (5).....	16 366	19 884	23 015	7,7	/	44,4
Fins d'activité non salariée.....	648	1 106	1 228	0,4	/	/
Autres cas.....	98 470	92 396	96 721	32,4	/	0,7

Sources : ANPE, DARES. Les variations sont exprimées en pourcentage. Calculs des cvs - cjo : Dares.

Note - Si un nouvel inscrit exerce une activité réduite de plus de 78 heures le mois de son inscription, il reste classé comme entrant en catégorie 1 : il n'y a pas d'entrée directe en catégorie 6.

(1) : Evolution sur les trois derniers mois par rapport aux trois mois précédents.

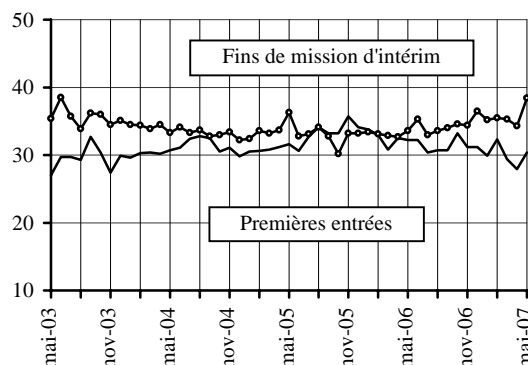
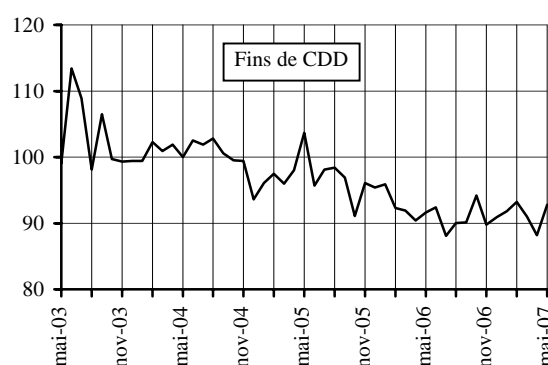
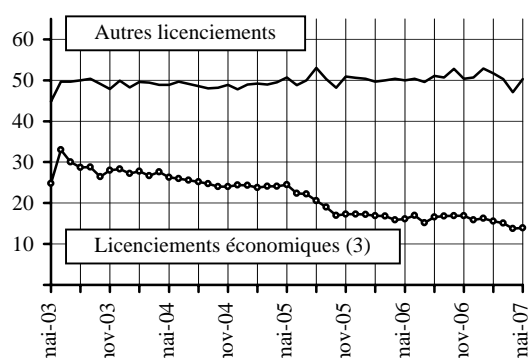
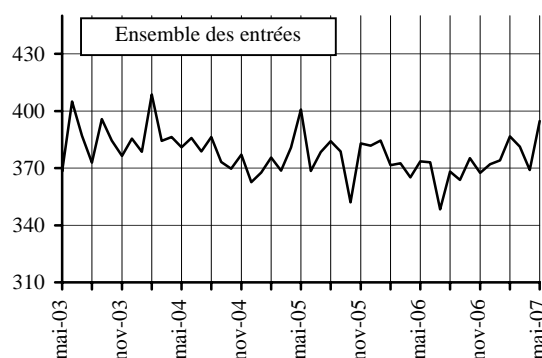
(2) : Evolution sur les trois derniers mois par rapport aux mêmes trois mois de l'année précédente.

(3) : Y compris fins de conventions de conversion, de PAP anticipés et de CRP.

(4) : Y compris fins de conventions de conversion.

(5) : Y compris sorties de stages, fins de maladie et de maternité.

Entrées, données CVS - CJO, en milliers



Sorties de l'ANPE de catégorie 1

Selon le motif de sortie	Mai 2006	Avril 2007	Mai 2007	Répartition des motifs (%)	Variation trimestrielle (1)	Variation annuelle sur trois mois glissants (2)
Données CVS - CJO						
Ensemble	379 800	366 700	383 100	/	- 1,3	- 0,6
<i>dont</i> : Reprises d'emploi déclarées.....	98 400	92 500	91 100	/	- 3,0	- 1,6
Entrées en stage.....	27 600	25 800	31 100	/	2,2	1,5
Données brutes						
Ensemble	354 869	358 864	344 051	100,0	/	- 1,8
Reprises d'emploi déclarées.....	94 168	100 144	85 569	24,9	/	- 2,0
Entrées en stage.....	20 959	22 001	20 969	6,1	/	- 3,6
Arrêts de recherche (maternité, maladie, retraite...)	30 875	29 336	31 802	9,2	/	4,5
<i>dont</i> : Dispenses de recherche.....	8 838	6 655	8 663	2,5	/	4,7
Maladies.....	14 207	13 450	13 848	4,0	/	- 2,3
Autres motifs de sortie.....	208 867	207 383	205 711	59,8	/	- 2,3
<i>dont</i> : Absences au contrôle.....	141 196	138 699	136 009	39,5	/	- 4,7
Radiations administratives.....	36 190	37 672	38 016	11,0	/	5,2

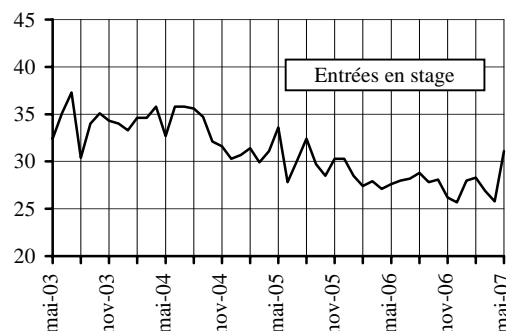
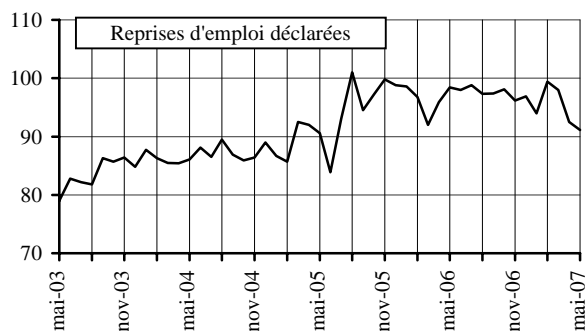
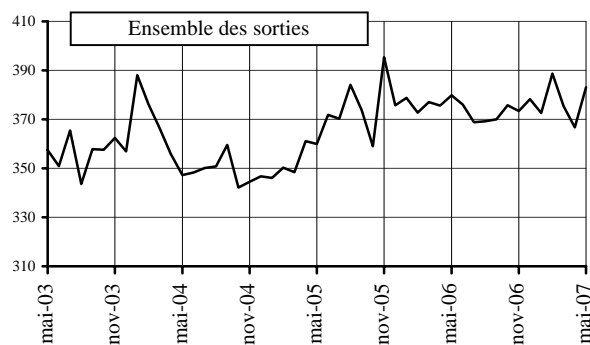
Sources : ANPE, DARES. Les variations sont exprimées en pourcentage. Calculs des cvs - cjo : Dares.

Note - Les sorties de catégorie 1 incluent les demandeurs d'emploi classés en catégorie 6 et dont l'inscription se termine au cours du mois : il n'y a pas de sortie de catégorie 6.

(1) : Evolution sur les trois derniers mois par rapport aux trois mois précédents.

(2) : Evolution sur les trois derniers mois par rapport aux mêmes trois mois de l'année précédente.

Sorties, données CVS - CJO, en milliers



Durée moyenne d'inscription des sorties de catégorie 1

Unité : jour arrondi à l'unité

Durée par tranche d'âge	Avril 2006	Mars 2007	Avril 2007	Variation sur un mois	Variation sur un an
Données CVS					
Ensemble	226	231	224	-8	-3
Données brutes					
Moins de 25 ans	145	131	138	/	-7
25 à 49 ans	248	245	241	/	-7
50 ans ou plus	364	400	374	/	10
Ensemble	228	228	225	/	-4

Sources : ANPE, DARES. Les variations sont exprimées en point. Calculs des cvs : Dares.

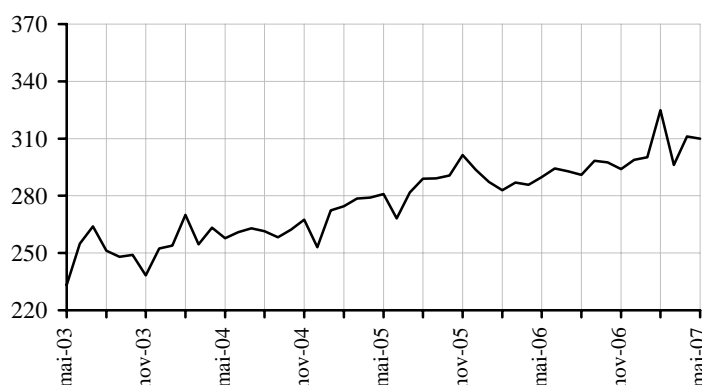
Offres d'emploi déposées à l'ANPE

	Mai 2006	Avril 2007	Mai 2007	Variation sur un mois	Variation sur un an
Offres d'emploi enregistrées au cours du mois					
<i>Données CVS - CJO</i>	289 800	311 100	310 000	-0,4	7,0
<i>Données brutes</i>	301 344	301 875	310 877	/	3,2
<i>dont : Type A : Emplois durables (plus de 6 mois) (1)</i>	128 903	126 163	132 998	/	3,2
<i>Type B : Emplois temporaires (1 à 6 mois)</i>	133 868	137 157	135 647	/	1,3
<i>Type C : Emplois occasionnels (moins d'1 mois)</i>	38 573	38 555	42 232	/	9,5
Offres d'emploi satisfaites au cours du mois					
Ensemble, données brutes	249 062	239 157	264 740	/	6,3

Sources : ANPE, DARES. Les variations sont exprimées en pourcentage. Calculs des cvs - cjo : Dares.

(1) : Y compris les offres sur contrat "nouvelles embauches".

Offres enregistrées, données CVS - CJO, en milliers



Chômage indemnisé

	Avril 2006	Mars 2007	Avril 2007	Variation sur un mois	Variation sur un an
<i>Unité : milliers</i>					
Données CVS					
Demandeurs d'emploi indemnisés en fin de mois..	2 398,6	2 185,8	2 166,8	-0,9	-9,7
<i>dont : régime d'assurance-chômage</i>	1 935,4	1 742,1	1 723,0	-1,1	-11,0
<i>régime de solidarité</i>	463,2	443,7	443,8	0,0	-4,2
Données brutes					
Demandeurs d'emploi indemnisés en fin de mois	2 338,8	2 183,9	2 114,0	/	-9,6
<i>dont : régime d'assurance-chômage</i>	1 876,2	1 739,8	1 670,8	/	-10,9
<i>régime de solidarité</i>	462,6	444,1	443,2	/	-4,2
Dispensés de recherche d'emploi	410,9	412,3	411,4	/	0,1
Taux de couverture (%).....	59,0	58,9	58,5	/	-0,5 pt
<i>dont : régime d'assurance-chômage</i>	47,4	46,9	46,2	/	-1,1 pt
<i>régime de solidarité</i>	11,7	12,0	12,3	/	0,6 pt

Source : Unédic. Les variations sont exprimées en pourcentage. Calculs des cvs : Unédic.

Les valeurs les plus récentes sont des estimations. Les dispensés de recherche d'emploi sont indemnisés. Le taux de couverture est le rapport de l'effectif indemnisé total à l'ensemble des demandeurs d'emploi des catégories 1,2,3,6,7,8 augmenté du nombre de dispensés de recherche d'emploi.

Emploi salarié dans les secteurs principalement marchands

Unité : milliers

<i>Données CVS</i>	Mars 2006	Décembre 2006	Mars 2007	Variation sur un trimestre	Variation sur un an
Industrie (non compris construction).....	3 766,2	3 716,2	3 706,4	-0,3	-1,6
Construction.....	1 364,9	1 406,9	1 417,2	0,7	3,8
Tertiaire principalement marchand.....	10 425,0	10 562,5	10 670,5	1,0	2,4
Ensemble des secteurs principalement marchands	15 556,2	15 685,6	15 794,1	0,7	1,5

Sources : DARES, Insee-Estimation trimestrielle de l'emploi salarié, Unédic. Les variations sont exprimées en pourcentage.

Champ : Secteurs EB-EP de la nomenclature économique de synthèse en 16 secteurs.

Taux de chômage internationaux harmonisés

Unité : pourcentage

<i>Données CVS</i>	Avril 2006	Nov. 2006	Déc. 2006	Janvier 2007	Février 2007	Mars 2007	Avril 2007	Variation sur un an en point
Allemagne (1).....	8,3	7,9	7,8	7,6	7,1	7,0	6,7	-1,6
Autriche.....	4,8	4,5	4,5	4,5	4,5	4,4	4,5	-0,3
Belgique.....	8,5	7,8	7,7	7,7	7,6	7,5	7,5	-1,0
Bulgarie.....	9,5	8,2	8,1	7,9	7,7	7,5	7,4	-2,1
Chypre.....	4,7	4,4	4,4	4,4	4,4	4,4	4,4	-0,3
Danemark.....	4,3	3,6	3,5	3,3	3,4	3,4	3,2	-1,1
Espagne.....	8,6	8,4	8,3	8,3	8,2	8,2	8,2	-0,4
Estonie.....	6,3	5,6	5,4	4,8	4,8	4,8	4,8	-1,5
Finlande.....	7,9	7,4	7,2	7,1	7,0	6,9	6,7	-1,2
France (2).....	9,6	9,1	9,0	8,9	8,8	8,7	8,6	-1,0
Grèce.....	9,0	8,6	8,6	nd	nd	nd	nd	nd
Hongrie.....	7,3	7,7	7,8	7,9	8,0	8,2	8,2	0,9
Irlande.....	4,5	4,1	4,3	4,0	4,1	4,0	4,0	-0,5
Italie.....	6,8	6,5	6,5	nd	nd	nd	nd	nd
Lettonie.....	7,3	6,1	6,0	6,0	5,9	5,7	5,7	-1,6
Lituanie.....	6,0	4,9	4,9	5,9	5,7	5,6	5,4	-0,6
Luxembourg.....	4,7	4,8	4,9	4,9	4,9	4,9	4,9	0,2
Malte.....	7,6	7,0	6,9	6,7	6,6	6,6	6,4	-1,2
Pays-Bas.....	4,0	3,7	3,6	3,5	3,5	3,4	3,3	-0,7
Pologne.....	14,5	12,3	12,0	11,3	11,0	10,6	10,7	-3,8
Portugal.....	7,6	7,9	8,0	8,1	8,1	8,0	8,0	0,4
République Tchèque.....	7,4	6,6	6,5	6,5	6,3	6,2	6,1	-1,3
Roumanie.....	7,2	7,3	7,3	7,7	7,6	7,7	7,2	0,0
Royaume-Uni.....	5,3	5,4	5,3	5,4	5,4	5,4	nd	nd
Slovaquie.....	13,8	12,4	12,0	11,4	11,3	11,1	10,8	-3,0
Slovénie.....	6,4	5,3	5,1	4,8	4,7	4,6	4,8	-1,6
Suède.....	7,3	6,4	6,5	6,5	6,5	6,4	6,2	-1,1
Zone euro (13)	8,0	7,6	7,5	7,4	7,3	7,2	7,1	-0,9
Ensemble Union								
Européenne (27)	8,0	7,6	7,5	7,4	7,3	7,2	7,1	-0,9
Japon.....	4,1	4,0	4,1	4,0	4,0	4,0	3,8	-0,3
Etats-Unis.....	4,7	4,5	4,5	4,6	4,5	4,4	4,5	-0,2

Source : Eurostat. nd = non disponible.

(1) : Données provisoires. Les données cvs sont basées sur une enquête téléphonique mise en place en 2005. Le manque de recul rend difficile les corrections de variations saisonnières.

(2) : L'estimation porte sur la France y compris DOM. Cette estimation, qui s'appuie en partie sur les résultats non labellisés de l'enquête Emploi de l'Insee pour 2006, est provisoire et susceptible d'être révisée en cours d'année.

Les taux de chômage des pays européens, calculés selon la définition du BIT, sont estimés sur la base des données de l'enquête communautaire sur les forces de travail. Les résultats sont interpolés / extrapolés en données mensuelles, en utilisant les données d'enquêtes nationales et les séries mensuelles nationales sur le chômage enregistré. Les taux publiés par Eurostat peuvent varier des taux de chômage nationaux, en raison de choix méthodologiques différents.

Demandes de catégorie 1 : données par région

Données brutes	Ensemble			Moins de 25 ans			Inscrits depuis un an ou plus		
	Mai	Mai	Variation	Mai	Variation	Part	Mai	Variation sur	Part
	2006	2007	sur un an	2007	sur un an	en %	2007	un an	en %
Alsace.....	61 047	52 799	-13,5	9 100	-18,0	17,2	13 834	-23,4	26,2
Aquitaine.....	98 527	88 101	-10,6	13 455	-7,9	15,3	24 044	-26,8	27,3
Auvergne	35 320	32 788	-7,2	5 777	-4,4	17,6	9 535	-15,5	29,1
Basse-Normandie	45 464	40 611	-10,7	7 925	-8,9	19,5	11 399	-22,7	28,1
Bourgogne.....	45 110	39 214	-13,1	7 067	-13,1	18,0	11 011	-24,6	28,1
Bretagne	82 127	75 386	-8,2	11 608	-7,4	15,4	20 258	-20,1	26,9
Centre.....	75 507	66 656	-11,7	11 646	-10,0	17,5	18 873	-24,3	28,3
Champagne-Ardenne	49 738	41 720	-16,1	7 940	-14,0	19,0	12 477	-26,0	29,9
Corse.....	7 309	6 718	-8,1	953	-7,1	14,2	1 303	-25,0	19,4
Franche-Comté.....	36 650	31 612	-13,7	5 489	-17,1	17,4	8 907	-22,1	28,2
Haute-Normandie.....	65 588	59 175	-9,8	12 636	-8,3	21,4	17 084	-22,3	28,9
Ile-de-France.....	451 363	402 049	-10,9	43 220	-9,6	10,7	119 036	-21,1	29,6
Languedoc-Roussillon	98 257	90 493	-7,9	13 910	-3,9	15,4	25 367	-19,8	28,0
Limousin.....	16 743	15 643	-6,6	2 786	-1,1	17,8	4 460	-11,5	28,5
Lorraine.....	79 598	69 587	-12,6	12 916	-16,2	18,6	18 825	-22,5	27,1
Midi-Pyrénées.....	85 070	76 806	-9,7	12 169	-6,2	15,8	19 876	-25,6	25,9
Nord-Pas-de-Calais.....	187 279	168 489	-10,0	37 546	-10,1	22,3	57 355	-16,9	34,0
Pays de la Loire.....	94 851	84 234	-11,2	14 979	-11,8	17,8	22 316	-23,0	26,5
Picardie.....	77 651	68 928	-11,2	13 932	-10,1	20,2	21 894	-23,4	31,8
Poitou-Charentes.....	51 829	45 843	-11,5	8 105	-8,8	17,7	13 793	-23,0	30,1
Provence-Alpes-Côte d'Azur	183 861	168 701	-8,2	23 042	-5,1	13,7	46 099	-20,3	27,3
Rhône-Alpes.....	170 385	155 098	-9,0	23 362	-10,4	15,1	35 432	-20,2	22,8
France métropolitaine.....	2 099 274	1 880 651	-10,4	299 563	-9,7	15,9	533 178	-21,5	28,4
Guadeloupe	43 160	42 883	-0,6	4 929	2,4	11,5	21 668	1,8	50,5
Guyane.....	12 420	11 503	-7,4	1 569	-4,4	13,6	4 373	0,5	38,0
Martinique.....	36 175	33 982	-6,1	4 688	3,2	13,8	16 428	-2,9	48,3
Réunion.....	58 269	55 274	-5,1	12 227	-2,1	22,1	21 444	-3,8	38,8
Départements d'Outre Mer	150 024	143 642	-4,3	23 413	-0,3	16,3	63 913	-1,4	44,5

Source : ANPE, DARES. Les variations sont exprimées en pourcentage.

PREMIÈRES INFORMATIONS et PREMIÈRES SYNTHÈSES sont éditées par le Ministère de l'Economie, des Finances et de l'Emploi et le Ministère du Travail, des Relations sociales et de la Solidarité, Direction de l'animation de la recherche des études et des statistiques (DARES) 39-43, quai André Citroën, 75902 Paris Cedex 15. www.travail.gouv.fr (Rubrique Études et Statistiques) - Directeur de la publication : Antoine Magnier.

Téléphone Publications : 01.44.38.22.(60 ou 61) - Documentation : 01.44.38.23.(12 ou 14) - Télécopie : 01.44.38.23.43

Réponse à la demande : 01.44.38.23.89 / e-mail : dares.communication@dares.travail.gouv.fr

Rédacteur en chef : Gilles Rotman. Secrétariat de rédaction : Evelyn Ferreira et Francine Tabaton. Maquettiste : Mauricette Malaquin. Conception graphique : Ministère de l'Economie, des Finances et de l'Emploi et Ministère du Travail, des Relations sociales et de la Solidarité. Reprographie : DAGEMO.

Abonnements : La Documentation française, 124 rue Henri Barbusse 93308 Aubervilliers Cedex. Tél. : 01.40.15.70.00. Télécopie : 01.40.15.68.00 - www.ladocumentationfrancaise.fr

PREMIÈRES INFORMATIONS et PREMIÈRES SYNTHÈSES - Abonnement 1 an (52 n°) : France (TTC) 120 euros, CEE (TTC) 126,50 euros, hors CEE (TTC) 129,10 euros. Publicité : Ministère de l'Economie, des Finances et de l'Emploi et Ministère du Travail, des Relations sociales et de la Solidarité. Dépôt légal : à parution. Numéro de commission paritaire : 3124 AD. ISSN 1253 - 1545.