

Ministère de l'emploi, de la cohésion sociale et du logement

**DARES** Direction de l'animation de la recherche,  
Des études et des statistiques

## LE MARCHÉ DU TRAVAIL EN SEPTEMBRE 2006 (Données CVS)

### *Fin septembre 2006, 2 129 300 demandeurs d'emploi sont inscrits en catégorie 1*

Le nombre de demandeurs d'emploi inscrits en catégorie 1 est en baisse de 1,4 % (-30 400) au mois de septembre en données corrigées des variations saisonnières (-1,6 % pour les hommes et -1,2 % pour les femmes). Le nombre de jeunes demandeurs d'emploi décroît de 0,4 %. Sur un an, le nombre de demandeurs d'emploi de catégorie 1 diminue de 10,7 % (-11,3 % pour les hommes et -10,0 % pour les femmes).

Le nombre de demandeurs d'emploi de catégorie 1+6 baisse de 1,4 % au mois de septembre (sont inscrits en catégorie 6 les demandeurs d'emploi ayant exercé une activité occasionnelle ou réduite de plus de 78 heures dans le mois).

En septembre, le nombre de chômeurs de longue durée de catégorie 1, inscrits depuis au moins un an à l'ANPE, diminue (-3,0 %). Parmi eux, le nombre de chômeurs inscrits depuis un à deux ans baisse de 2,9 % et le nombre de ceux inscrits depuis deux à trois ans de 3,9 %.

### *Le taux de chômage au sens du BIT s'établit à 8,8 % à la fin du mois de septembre*

Il s'établit à 21,6 % pour les jeunes de moins de 25 ans présents sur le marché du travail, 7,9 % pour les actifs âgés de 25 à 49 ans et 6,0 % pour les actifs de 50 ans et plus.

### *Entrées et sorties de l'ANPE en catégorie 1 au cours des trois derniers mois*

Le nombre des inscriptions en catégorie 1 enregistrées à l'ANPE au cours des trois derniers mois augmente de 0,3 % par rapport aux trois mois précédents. Les entrées consécutives à une fin de mission d'intérim sont en hausse (+4,9 %), tout comme celles faisant suite à un licenciement économique (+2,6 %) ou un licenciement pour un motif autre qu'économique (+1,9 %). Les entrées faisant suite à une fin de contrat à durée déterminée sont en baisse (-0,4 %). Le nombre de premières entrées diminue (-6,8 %).

Les sorties de l'ANPE au cours des trois derniers mois diminuent par rapport aux trois mois précédents (-2,2 %). Les sorties pour reprise d'emploi déclarée augmentent de 0,4 % et les sorties pour entrée en stage de 8,3 %.

*La publication des chiffres du marché du travail du mois d'octobre 2006  
aura lieu le jeudi 30 novembre 2006.*

# Première Synthèse

## Informations

### LE MARCHÉ DU TRAVAIL EN SEPTEMBRE 2006

Unité : milliers

Données CVS	Septembre 2005	Août 2006	Septembre 2006	Variation sur un mois	Variation sur un an
Demandes d'emploi en fin de mois (DEFM)					
Demandes de catégorie 1.....	2 383,8	2 159,7	<b>2 129,3</b>	- 1,4%	- 10,7%
Demandes de catégorie 1+ 6.....	2 856,4	2 614,6	<b>2 578,8</b>	- 1,4%	- 9,7%
Chômeurs au sens du BIT.....	2 673	2 445	<b>2 395</b>	- 2,0%	- 10,4%
Taux de chômage.....	9,8	9,0	<b>8,8</b>	-0,2 pt	-1,0 pt

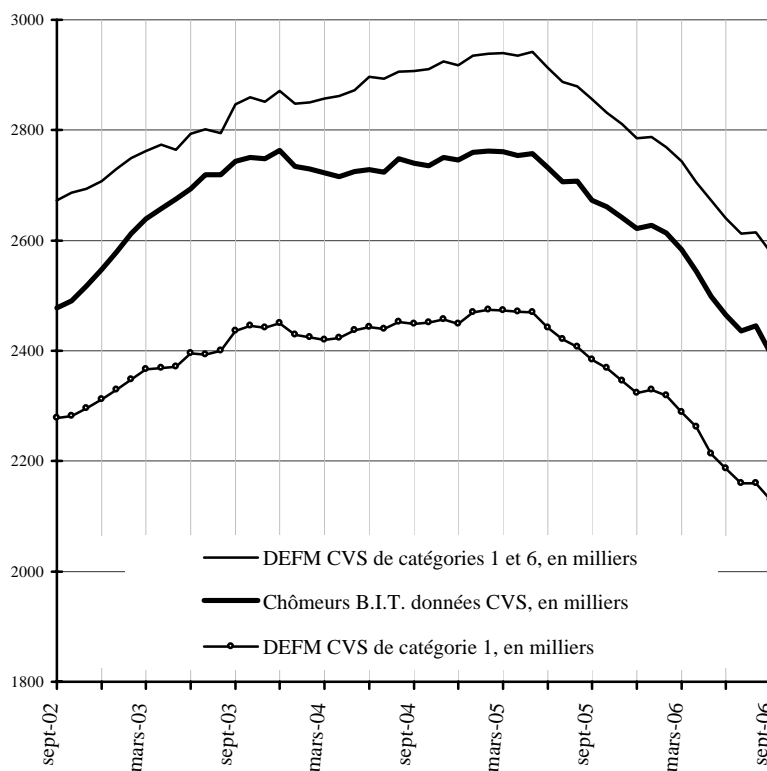
Sources DEFM : ANPE, DARES. Source chômage BIT : INSEE.

Ces statistiques concernent les demandeurs d'emploi inscrits dans les fichiers de l'Agence nationale pour l'emploi.

Les demandeurs d'emploi de catégorie 1 sont les personnes inscrites à l'ANPE déclarant être à la recherche d'un emploi à temps plein et à durée indéterminée, ayant éventuellement exercé une activité occasionnelle ou réduite d'au plus 78 heures dans le mois.

L'ensemble des demandeurs d'emploi des catégories 1 et 6 recouvre toutes les personnes inscrites à l'ANPE déclarant être à la recherche d'un emploi à temps plein et à durée indéterminée, y compris celles qui ont exercé une activité réduite de plus de 78 heures au cours du mois (catégorie 6).

Les chômeurs au sens du Bureau international du travail (BIT) sont les personnes sans emploi, à la recherche effective d'un emploi et immédiatement disponibles. Ces données sont estimées mensuellement à l'aide d'un modèle économétrique, calé une fois par an sur les résultats de l'enquête emploi de l'Insee.



Les données qui figurent sur les pages 1 à 7 concernent la France métropolitaine.

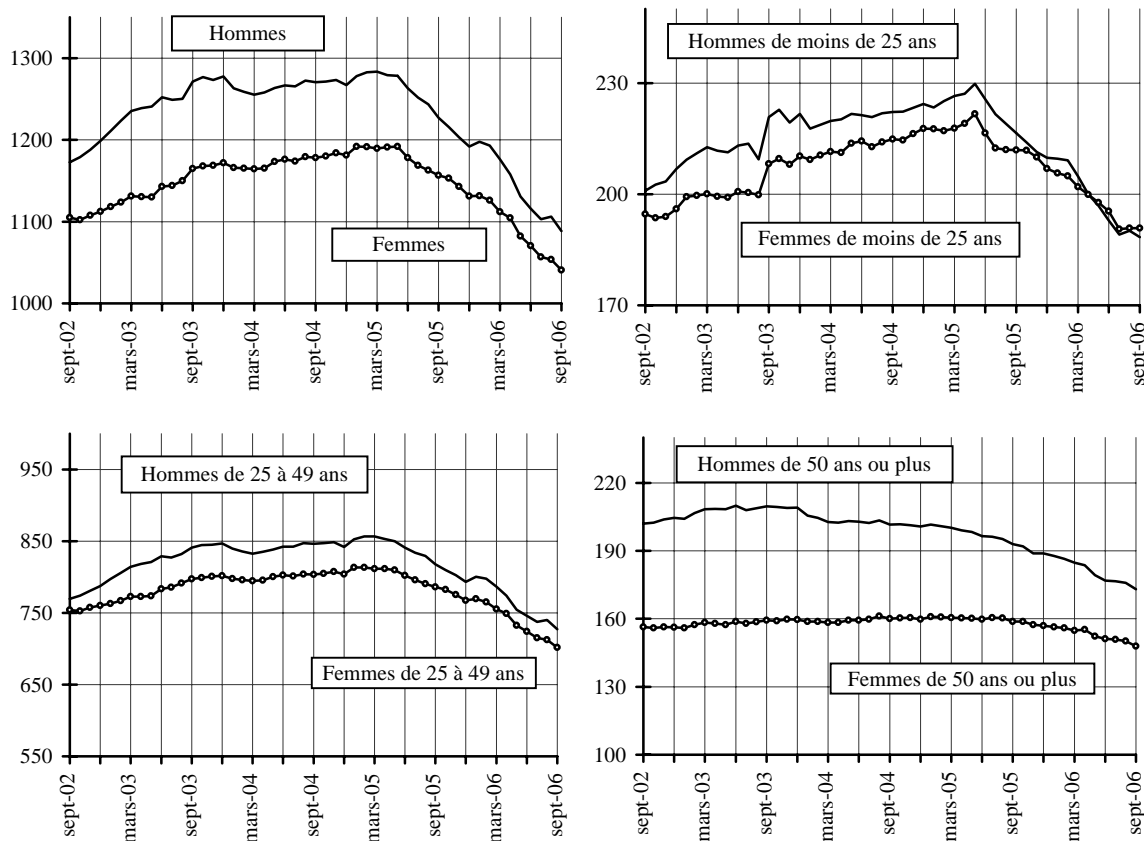
# Demandes d'emploi de catégorie 1

Unité : milliers

Par sexe et âge	Septembre 2005	Août 2006	Septembre 2006	Variation sur un mois	Variation sur un an
<b>Données CVS</b>					
<b>Ensemble</b> .....	2 383,8	2 159,7	<b>2 129,3</b>	-1,4	-10,7
Hommes de moins de 25 ans.....	216,5	190,1	<b>188,4</b>	-0,9	-13,0
Femmes de moins de 25 ans.....	211,9	190,8	<b>190,8</b>	0,0	-10,0
Hommes de 25 à 49 ans.....	817,7	740,1	<b>727,2</b>	-1,7	-11,1
Femmes de 25 à 49 ans.....	786,0	712,6	<b>702,0</b>	-1,5	-10,7
Hommes de 50 ans ou plus.....	192,9	175,9	<b>173,0</b>	-1,6	-10,3
Femmes de 50 ans ou plus.....	158,8	150,2	<b>147,9</b>	-1,5	-6,9
Moins de 25 ans.....	428,4	380,9	<b>379,2</b>	-0,4	-11,5
25 à 49 ans.....	1 603,7	1 452,7	<b>1 429,2</b>	-1,6	-10,9
50 ans ou plus.....	351,7	326,1	<b>320,9</b>	-1,6	-8,8
Hommes.....	1 227,1	1 106,1	<b>1 088,6</b>	-1,6	-11,3
Femmes.....	1 156,7	1 053,6	<b>1 040,7</b>	-1,2	-10,0
<b>Données brutes</b>					
<b>Ensemble</b> .....	2 433,0	2 183,4	<b>2 172,3</b>	/	-10,7
Hommes de moins de 25 ans.....	243,3	188,2	<b>211,7</b>	/	-13,0
Femmes de moins de 25 ans.....	248,3	190,9	<b>223,4</b>	/	-10,0
Hommes de 25 à 49 ans.....	805,6	740,8	<b>716,4</b>	/	-11,1
Femmes de 25 à 49 ans.....	796,1	739,0	<b>710,8</b>	/	-10,7
Hommes de 50 ans ou plus.....	185,6	173,7	<b>166,4</b>	/	-10,3
Femmes de 50 ans ou plus.....	154,1	150,8	<b>143,5</b>	/	-6,9

Sources : ANPE, DARES. Les variations sont exprimées en pourcentage. Calculs des cvs : Insee.

## DEFM 1, données CVS, en milliers



## Chômeurs de longue durée de catégorie 1

Unité : milliers

Par ancienneté d'inscription	Septembre 2005	Août 2006	Septembre 2006	Variation sur un mois	Variation sur un an
<b>Données CVS</b>					
<b>Ensemble des chômeurs de longue durée.....</b>	743,4	689,6	<b>669,0</b>	- 3,0	- 10,0
Ancienneté de 1 an à moins de 2 ans.....	448,4	403,8	<b>391,9</b>	- 2,9	- 12,6
Ancienneté de 2 ans à moins de 3 ans.....	164,7	153,7	<b>147,7</b>	- 3,9	- 10,3
Ancienneté de 3 ans ou plus.....	130,3	132,1	<b>129,4</b>	- 2,0	- 0,7
Part dans l'ensemble des demandes d'emploi de catégorie 1 (%) .....	31,2	31,9	<b>31,4</b>	- 0,5 pt	0,2 pt
<b>Données brutes</b>					
<b>Ensemble des chômeurs de longue durée.....</b>	750,4	711,0	<b>676,6</b>	/	- 9,8
Ancienneté de 1 an à moins de 2 ans.....	453,6	415,0	<b>396,6</b>	/	- 12,6
Ancienneté de 2 ans à moins de 3 ans.....	166,5	158,5	<b>149,9</b>	/	- 10,0
Ancienneté de 3 ans ou plus.....	130,3	137,5	<b>130,0</b>	/	- 0,2

Sources : ANPE, DARES. Les variations sont exprimées en pourcentage.

## Demandses d'emploi par catégorie

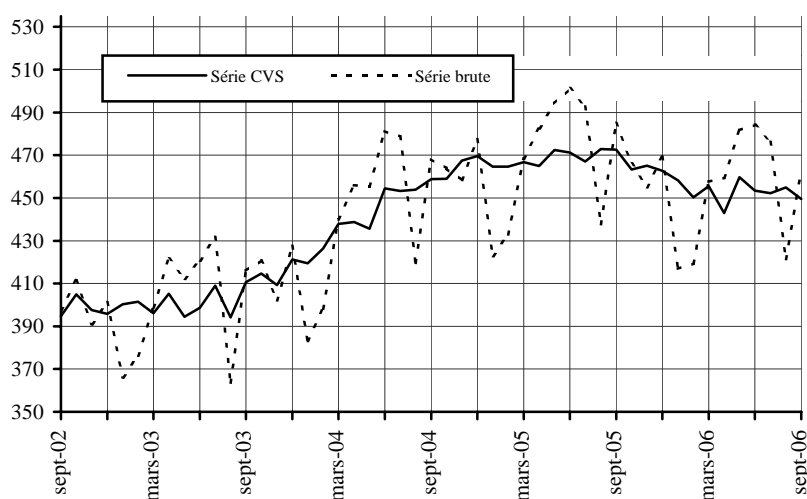
Unité : milliers

Données brutes	Septembre 2005	Août 2006	Septembre 2006	Variation sur un an
Demandses d'emploi en fin de mois de catégorie 1.....	2 433,0	2 183,4	<b>2 172,3</b>	- 10,7
dont : ayant une activité réduite inférieure à 78 h.....	342,2	294,1	<b>331,7</b>	- 3,1
Demandses d'emploi en fin de mois de catégorie 2.....	445,6	413,6	<b>405,3</b>	- 9,0
dont : ayant une activité réduite inférieure à 78 h.....	107,8	95,8	<b>105,8</b>	- 1,9
Demandses d'emploi en fin de mois de catégorie 3.....	307,4	290,3	<b>270,4</b>	- 12,0
dont : ayant une activité réduite inférieure à 78 h.....	80,9	72,0	<b>74,7</b>	- 7,6
<b>Ensemble des demandes avec activité réduite de 1 à 78 h.....</b>	<b>530,9</b>	<b>461,9</b>	<b>512,2</b>	- 3,5
Demandses d'emploi en fin de mois de catégorie 6.....	485,0	421,3	<b>462,4</b>	- 4,7
Demandses d'emploi en fin de mois de catégorie 7.....	86,7	69,3	<b>78,9</b>	- 8,9
Demandses d'emploi en fin de mois de catégorie 8.....	128,7	96,0	<b>116,1</b>	- 9,7
<b>Ensemble des demandes avec activité réduite de plus de 78 h....</b>	<b>700,4</b>	<b>586,6</b>	<b>657,4</b>	- 6,1

Sources : ANPE, DARES. Les variations sont exprimées en pourcentage.

Les demandes d'emploi de catégories 1 à 3 recensent les personnes n'ayant pas exercé une activité réduite de plus de 78 heures dans le mois et qui souhaitent un contrat à durée indéterminée à temps plein (catégorie 1), à durée indéterminée à temps partiel (catégorie 2) ou à durée déterminée temporaire ou saisonnier (catégorie 3). De façon analogue, les demandes d'emploi de catégories 6 à 8 recensent les personnes ayant exercé une activité réduite de plus de 78 heures dans le mois selon le type de contrat envisagé : à durée indéterminée à plein temps (catégorie 6), à durée indéterminée à temps partiel (catégorie 7) ou à durée déterminée temporaire ou saisonnier (catégorie 8).

### Demandses d'emploi de catégorie 6, en milliers



## Entrées à l'ANPE en catégorie 1

Selon la raison du dépôt de la demande	Septembre 2005	Août 2006	Septembre 2006	Répartition des motifs (%)	Variation trimestrielle (1)	Variation annuelle sur trois mois glissants (2)
<b>Ensemble.....</b>						
.....	380 200	372 600	<b>354 300</b>	/	0,3	-5,6
<i>dont :</i>						
Licenciements économiques (3).....	19 000	16 700	<b>16 900</b>	/	2,6	-21,0
Autres licenciements.....	50 900	52 100	<b>49 200</b>	/	1,9	-2,7
Fins de contrat à durée déterminée.....	95 600	90 200	<b>87 100</b>	/	-0,4	-8,9
Premières entrées.....	32 600	30 400	<b>28 200</b>	/	-6,8	-10,7
Fins de mission d'intérim.....	32 800	32 100	<b>33 000</b>	/	4,9	1,4
<b>Données brutes</b>						
<b>Ensemble.....</b>	521 379	375 353	<b>485 786</b>	<b>100,0</b>	/	-5,6
Licenciements économiques.....	15 266	13 416	<b>14 118</b>	<b>2,9</b>	/	-5,6
Fins de CRP ou de PAP anticipé (4).....	3 391	2 883	<b>2 375</b>	<b>0,5</b>	/	-57,7
Autres licenciements.....	51 828	48 538	<b>50 310</b>	<b>10,4</b>	/	-2,5
Démissions.....	25 761	19 760	<b>23 503</b>	<b>4,8</b>	/	-6,5
Fins de contrat à durée déterminée.....	160 025	89 183	<b>146 246</b>	<b>30,1</b>	/	-8,6
Fins de mission d'intérim.....	36 638	36 216	<b>36 541</b>	<b>7,5</b>	/	0,9
Premières entrées.....	73 744	36 825	<b>63 822</b>	<b>13,1</b>	/	-11,3
Reprises d'activité (5).....	16 201	19 096	<b>20 655</b>	<b>4,3</b>	/	32,7
Fins d'activité non salariée.....	0	774	<b>1 002</b>	<b>0,2</b>	/	/
Autres cas.....	138 525	108 662	<b>127 214</b>	<b>26,2</b>	/	-6,8

Source : ANPE, DARES. Les variations sont exprimées en pourcentage.

Note - Si un nouvel inscrit exerce une activité réduite de plus de 78 h le mois de son inscription, il reste classé comme entrant en catégorie 1 : il n'y a pas d'entrée directe en catégorie 6.

(1) : Evolutions sur les trois derniers mois par rapport aux trois mois précédents.

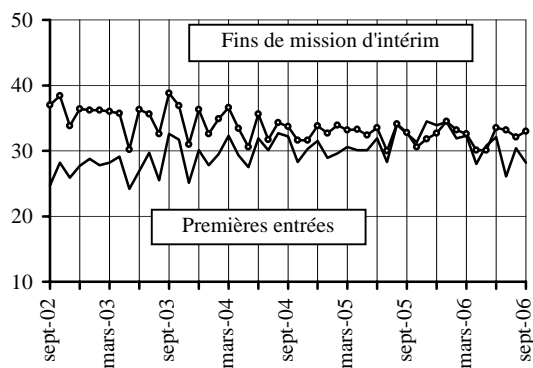
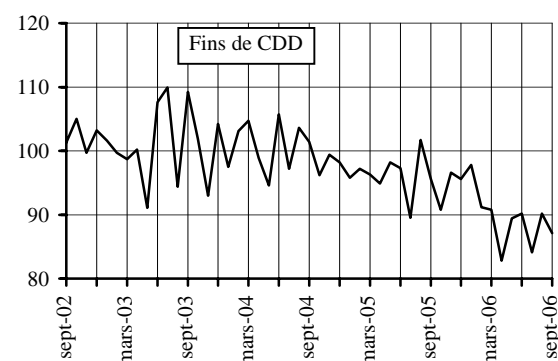
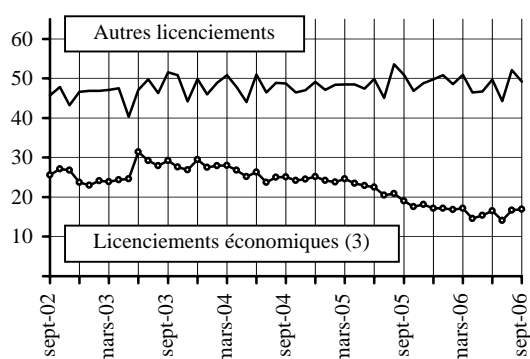
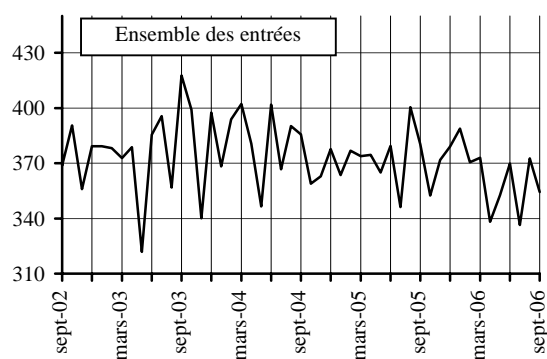
(2) : Evolutions sur les trois derniers mois par rapport aux mêmes trois mois de l'année précédente.

(3) : Y compris fin de conventions de conversion, de PAP anticipés et de CRP.

(4) : Y compris fin de conventions de conversion.

(5) : Y compris sortie de stages, fin de maladie et de maternité.

### Entrées, données CVS, en milliers



## Sorties de l'ANPE de catégorie 1

Selon le motif de sortie	Septembre 2005	Août 2006	Septembre 2006	Répartition des motifs (%)	Variation trimestrielle (1)	Variation annuelle sur trois mois glissants (2)
<b>Données CVS</b>						
<b>Ensemble.....</b>	374 300	370 100	<b>363 900</b>	/	- 2,2	- 2,2
<i>dont</i> : Reprises d'emploi déclarée.....	94 900	94 300	<b>95 600</b>	/	0,4	1,0
Entrées en stage.....	30 900	29 400	<b>28 700</b>	/	8,3	- 9,5
<b>Données brutes</b>						
<b>Ensemble.....</b>	452 749	307 246	<b>440 036</b>	<b>100,0</b>	/	- 2,1
Reprises d'emploi déclarée.....	123 763	66 865	<b>124 319</b>	<b>28,3</b>	/	1,3
Entrées en stage.....	49 700	18 361	<b>46 378</b>	<b>10,5</b>	/	- 7,8
Arrêts de recherche (maternité, maladie, retraite.....)	35 274	30 383	<b>34 740</b>	<b>7,9</b>	/	1,4
<i>dont</i> : Dispense de recherche.....	9 372	9 573	<b>8 622</b>	<b>2,0</b>	/	- 0,8
Maladie.....	16 325	12 980	<b>15 673</b>	<b>3,6</b>	/	- 3,7
Autres motifs de sortie.....	244 012	191 637	<b>234 599</b>	<b>53,3</b>	/	- 3,2
<i>dont</i> : Absence au contrôle.....	163 717	116 931	<b>156 060</b>	<b>35,5</b>	/	- 5,9
Radiation administrative.....	37 172	34 428	<b>37 075</b>	<b>8,4</b>	/	5,1

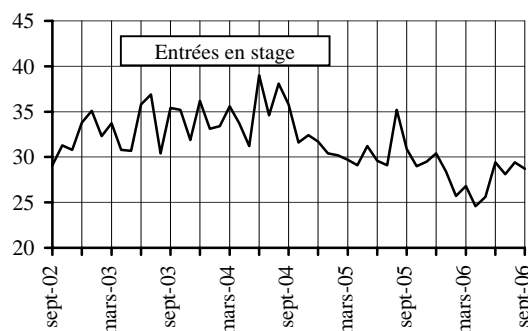
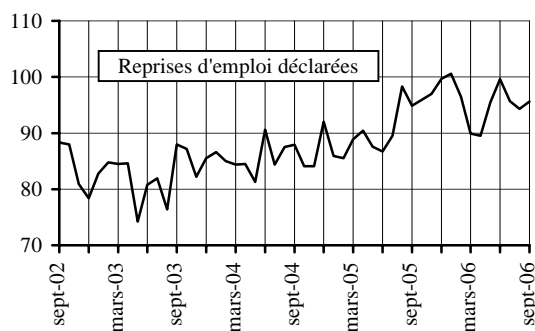
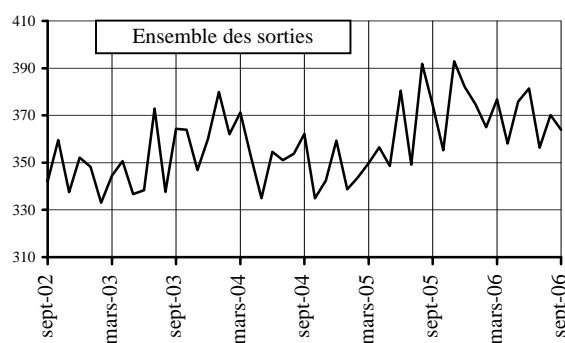
Sources : ANPE, DARES. Les variations sont exprimées en pourcentage.

Note - Les sorties de catégorie 1 incluent les demandeurs d'emploi classés en catégorie 6 et dont l'inscription se termine au cours du mois : il n'y a pas de sortie de catégorie 6.

(1) : Evolutions sur les trois derniers mois par rapport aux trois mois précédents.

(2) : Evolutions sur les trois derniers mois par rapport aux mêmes trois mois de l'année précédente.

### Sorties, données CVS, en milliers



### Durée moyenne d'inscription des sorties de catégorie 1

Unité : jour arrondi à l'unité

Durée par tranche d'âge	Août 2005	Juillet 2006	Août 2006	Variation sur un mois	Variation sur un an
<b>Données CVS</b>					
<b>Ensemble .....</b>	235	233	<b>233</b>	0	-2
<b>Données brutes</b>					
Moins de 25 ans .....	147	150	<b>139</b>	/	-8
25 à 49 ans .....	260	268	<b>254</b>	/	-6
50 ans ou plus .....	390	406	<b>414</b>	/	25
<b>Ensemble.....</b>	239	247	<b>239</b>	/	0

Sources : ANPE, DARES.

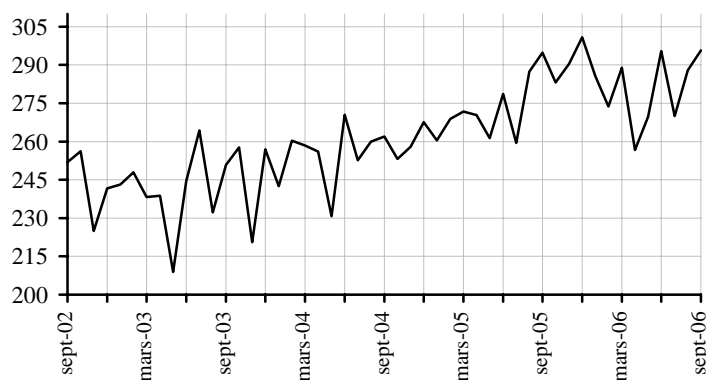
## Offres d'emploi déposées à l'ANPE

	Septembre 2005	Août 2006	Septembre 2006	Variation sur un mois	Variation sur un an
<b>Offres d'emploi enregistrées au cours du mois</b>					
<i>Données CVS</i> .....	294 800	287 900	<b>295 700</b>	2,7	0,3
<i>Données brutes</i> .....	319 107	259 331	<b>320 184</b>	/	0,3
dont : Type A : Emplois durables (plus de 6 mois) (1) .....	153 696	110 590	<b>149 690</b>	/	-2,6
Type B : Emplois temporaires (1 à 6 mois).....	120 383	100 536	<b>119 422</b>	/	-0,8
Type C : Emplois occasionnels (moins d'1 mois).....	45 028	48 205	<b>51 072</b>	/	13,4
<b>Offres d'emploi satisfaites au cours du mois</b>					
<b>Ensemble, données brutes</b> .....	294 643	223 260	<b>286 282</b>	/	-2,8

Sources : ANPE, DARES. Les variations sont exprimées en pourcentage.

(1) : Y compris les offres sur contrat "nouvelles embauches".

### Offres enregistrées, données CVS, en milliers



## Emploi salarié dans le secteur concurrentiel non agricole

Unité : milliers

	Juin 2005	Mars 2005	Juin 2006	Variation sur un trimestre	Variation sur un an
<i>Données CVS</i>					
Industrie (non compris construction).....	3 820,2	3 756,1	<b>3 736,8</b>	-0,5	-2,2
Construction.....	1 323,9	1 364,4	<b>1 375,4</b>	0,8	3,9
Tertiaire.....	10 312,7	10 418,0	<b>10 480,0</b>	0,6	1,6
<b>Ensemble des secteurs (hors agriculture, administration, éducation, santé et action sociale).....</b>	<b>15 456,8</b>	<b>15 538,5</b>	<b>15 592,2</b>	<b>0,3</b>	<b>0,9</b>

Source : DARES, Insee-Estimation trimestrielle de l'emploi salarié, Unédic. Les variations sont exprimées en pourcentage.

Champ : Secteurs EB-EP de la nomenclature économique de synthèse en 16 secteurs.

## Chômage indemnisé

Unité : milliers

	Août 2005	Juillet 2006	Août 2006	Variation sur un mois	Variation sur un an
<b>Données CVS</b>					
Demandeurs d'emploi indemnisés en fin de mois.	2 555,4	2 307,8	<b>2 294,4</b>	-0,6	-10,2
dont : régime d'assurance-chômage.....	2 101,7	1 846,3	<b>1 830,6</b>	-0,9	-12,9
régime de solidarité.....	453,7	461,5	<b>463,8</b>	0,5	2,2
<b>Données brutes</b>					
Demandeurs d'emploi indemnisés en fin de mois	2 605,0	2 253,5	<b>2 338,2</b>	/	-10,2
dont : régime d'assurance-chômage.....	2 147,0	1 790,7	<b>1 870,1</b>	/	-12,9
régime de solidarité.....	458,0	462,8	<b>468,1</b>	/	2,2
Dispensés de recherche d'emploi .....	403,9	406,0	<b>410,0</b>	/	1,5
Taux de couverture (%). ....	61,6	59,0	<b>60,2</b>	/	-1,4 pt
dont : régime d'assurance-chômage.....	50,8	46,9	<b>48,2</b>	/	-2,6pt
régime de solidarité.....	10,8	12,1	<b>12,1</b>	/	1,2pt

Source : Unédic. Les variations sont exprimées en pourcentage.

Les valeurs les plus récentes sont des estimations. Les dispensés de recherche d'emploi sont indemnisés. Le taux de couverture est le rapport de l'effectif indemnisé total à l'ensemble des demandeurs d'emploi des catégories 1,2,3,6,7,8 augmenté du nombre de dispensés de recherche d'emploi.

## Taux de chômage internationaux harmonisés

Unité : pourcentage

Données CVS	Août 2005	Mars 2006	Avril 2006	Mai 2006	Juin 2006	Juillet 2006	Août 2006	Variation sur un an en point
Allemagne (1) .....	9,5	8,6	8,2	8,4	8,2	8,2	<b>8,5</b>	-1,0
Autriche .....	5,2	5,1	4,9	4,9	4,8	4,9	<b>4,8</b>	-0,4
Belgique .....	8,4	8,6	8,7	8,7	8,7	8,6	<b>8,6</b>	0,2
Espagne .....	8,5	8,9	8,5	8,5	8,5	7,7	<b>7,8</b>	-0,7
France (2) .....	10,0	9,6	9,4	9,3	9,2	9,1	<b>9,0</b>	-1,0
Grèce.....	10,1	9,2	9,0	9,0	9,0	nd	<b>nd</b>	nd
Hongrie.....	7,3	7,3	7,4	7,2	7,2	7,5	<b>7,6</b>	0,3
Italie.....	7,5	7,2	6,8	6,8	6,8	nd	<b>nd</b>	nd
Pays-Bas .....	4,6	4	4,0	3,9	3,9	3,8	<b>4,0</b>	-0,6
Pologne.....	17,6	15,1	14,5	14,4	14,2	14,4	<b>14,2</b>	-3,4
Portugal .....	7,7	7,6	7,5	7,4	7,4	7,3	<b>7,2</b>	-0,5
République Tchèque.....	7,9	7,6	7,4	7,3	7,1	7,2	<b>7,1</b>	-0,8
Royaume-Uni.....	4,7	5,3	5,4	5,5	5,5	5,6	<b>nd</b>	nd
Suède (3).....	nd	nd	nd	nd	nd	nd	<b>nd</b>	nd
<b>Zone Euro.....</b>	<b>8,5</b>	<b>8,0</b>	<b>7,9</b>	<b>7,9</b>	<b>7,9</b>	<b>7,8</b>	<b>7,9</b>	-0,6
<b>Ensemble Union Européenne (25)</b>	<b>8,7</b>	<b>8,2</b>	<b>8,1</b>	<b>8,1</b>	<b>8,0</b>	<b>8,0</b>	<b>8,0</b>	-0,7
Japon.....	4,3	4,1	4,1	4,0	4,2	4,1	<b>4,2</b>	-0,1
Etats-Unis.....	4,9	4,7	4,7	4,6	4,6	4,8	<b>4,7</b>	-0,2

Source : Eurostat. nd = non disponible.

(1) : Données provisoires. Les données cvs sont basées sur une enquête téléphonique mise en place en 2005. Le manque de recul rend difficile les corrections de variations saisonnières.

(2) : Y compris les DOM.

(3) : Données cvs non disponibles en raison de l'introduction de l'enquête communautaire sur les forces de travail en avril 2005.

Les taux de chômage des pays européens calculés selon la définition du BIT sont fondés sur les données de l'enquête communautaire annuelle sur les forces de travail. Ces résultats sont extrapolés en données mensuelles à partir d'enquêtes trimestrielles nationales sur le chômage enregistré. Les taux estimés par les organismes internationaux peuvent différer des taux de chômage nationaux, du fait de différences dans les méthodes de calcul. Pour la France, la différence par rapport au taux publié en première page s'explique par la différence de champ (DOM) et par une différence de définition.



## Demandes de catégorie 1 : données par région

Données brutes	Ensemble			Moins de 25 ans			Inscrits depuis un an ou plus		
	Septembre	Septembre	Variation	Septembre	Variation	Part	Septembre	Variation	Part
	2005	2006	sur un an en %	2006	sur un an en %	en %	2006	sur un an en %	en %
Alsace.....	65 387	<b>59 983</b>	-8,3	<b>13 367</b>	-9,3	22,3	<b>17 844</b>	-0,4	29,7
Aquitaine.....	116 474	<b>101 676</b>	-12,7	<b>18 786</b>	-15,2	18,5	<b>32 449</b>	-12,8	31,9
Auvergne .....	41 487	<b>38 030</b>	-8,3	<b>8 734</b>	-6,9	23,0	<b>11 483</b>	-8,6	30,2
Basse-Normandie .....	54 934	<b>49 452</b>	-10,0	<b>12 482</b>	-9,1	25,2	<b>15 144</b>	-11,5	30,6
Bourgogne.....	53 978	<b>47 266</b>	-12,4	<b>10 972</b>	-11,2	23,2	<b>14 598</b>	-14,0	30,9
Bretagne .....	99 192	<b>92 076</b>	-7,2	<b>19 351</b>	-9,6	21,0	<b>26 495</b>	-6,7	28,8
Centre.....	87 956	<b>79 036</b>	-10,1	<b>17 220</b>	-11,6	21,8	<b>24 641</b>	-11,1	31,2
Champagne-Ardenne .....	54 080	<b>48 248</b>	-10,8	<b>10 985</b>	-9,7	22,8	<b>16 191</b>	-8,1	33,6
Corse.....	8 479	<b>7 688</b>	-9,3	<b>1 480</b>	-1,4	19,3	<b>1 735</b>	-11,8	22,6
Franche-Comté.....	40 446	<b>37 883</b>	-6,3	<b>8 478</b>	-7,2	22,4	<b>11 906</b>	-1,3	31,4
Haute-Normandie.....	78 316	<b>70 872</b>	-9,5	<b>18 932</b>	-10,0	26,7	<b>22 069</b>	-11,9	31,1
Ile-de-France.....	525 231	<b>450 432</b>	-14,2	<b>60 417</b>	-15,2	13,4	<b>145 935</b>	-15,2	32,4
Languedoc-Roussillon .....	114 689	<b>104 645</b>	-8,8	<b>19 794</b>	-9,8	18,9	<b>31 623</b>	-7,0	30,2
Limousin.....	19 765	<b>18 375</b>	-7,0	<b>4 182</b>	-8,5	22,8	<b>5 463</b>	-0,9	29,7
Lorraine.....	87 968	<b>80 489</b>	-8,5	<b>19 177</b>	-12,6	23,8	<b>24 098</b>	-3,3	29,9
Midi-Pyrénées.....	99 976	<b>90 743</b>	-9,2	<b>18 240</b>	-9,0	20,1	<b>27 037</b>	-9,2	29,8
Nord-Pas-de-Calais.....	211 840	<b>191 004</b>	-9,8	<b>51 287</b>	-11,1	26,9	<b>69 199</b>	-5,1	36,2
Pays de la Loire.....	113 632	<b>105 487</b>	-7,2	<b>25 007</b>	-8,5	23,7	<b>30 302</b>	-4,9	28,7
Picardie.....	86 841	<b>77 969</b>	-10,2	<b>18 692</b>	-11,2	24,0	<b>27 631</b>	-9,6	35,4
Poitou-Charentes.....	61 407	<b>55 043</b>	-10,4	<b>12 114</b>	-11,2	22,0	<b>17 962</b>	-9,4	32,6
Provence-Alpes-Côte d'Azur	210 945	<b>188 060</b>	-10,8	<b>30 874</b>	-13,6	16,4	<b>57 976</b>	-7,4	30,8
Rhône-Alpes.....	199 966	<b>177 799</b>	-11,1	<b>34 560</b>	-12,3	19,4	<b>44 773</b>	-13,4	25,2
<b>France métropolitaine.....</b>	<b>2 432 989</b>	<b>2 172 256</b>	<b>-10,7</b>	<b>435 131</b>	<b>-11,5</b>	<b>20,0</b>	<b>676 554</b>	<b>-9,8</b>	<b>31,1</b>
Guadeloupe .....	45 735	<b>44 920</b>	-1,8	<b>5 828</b>	0,6	13,0	<b>22 296</b>	2,1	49,6
Guyane.....	13 420	<b>12 593</b>	-6,2	<b>2 020</b>	-5,5	16,0	<b>4 445</b>	-3,5	35,3
Martinique.....	38 531	<b>37 553</b>	-2,5	<b>6 032</b>	9,2	16,1	<b>17 974</b>	3,0	47,9
Réunion.....	63 283	<b>59 253</b>	-6,4	<b>15 627</b>	-2,0	26,4	<b>23 019</b>	1,0	38,8
<b>Départements d'Outre Mer</b>	<b>160 969</b>	<b>154 319</b>	<b>-4,1</b>	<b>29 507</b>	<b>0,4</b>	<b>19,1</b>	<b>67 734</b>	<b>1,6</b>	<b>43,9</b>

PREMIÈRES INFORMATIONS et PREMIÈRES SYNTHÈSES sont édités par le Ministère de l'emploi, de la cohésion sociale et du logement, Direction de l'animation de la recherche des études et des statistiques (DARES) 39-43, quai André Citroën, 75902 Paris Cedex 15. [www.travail.gouv.fr](http://www.travail.gouv.fr) (Rubrique Études et Statistiques) - Directeur de la publication : Antoine Magnier.  
 Téléphone Publications : 01.44.38.22.(60 ou 61) - Documentation : 01.44.38.23.(12 ou 14) - Télécopie : 01.44.38.23.43  
 Réponse à la demande : 01.44.38.23.89 / e-mail : [dares.communication@dares.travail.gouv.fr](mailto:dares.communication@dares.travail.gouv.fr)  
 Rédacteur en chef : Gilles Rotman. Secrétaire de rédaction : Evelyn Ferreira et Francine Tabaton. Maquettiste : Mauricette Malaquin. Conception graphique : Ministère de l'emploi, du travail et de la cohésion sociale. Reprographie : DAGEMO.  
 Abonnements : La Documentation française, 124 rue Henri Barbusse 93308 Aubervilliers Cedex. Tél. : 01.40.15.70.00. Télécopie : 01.40.15.68.00 - [www.ladocumentationfrancaise.fr](http://www.ladocumentationfrancaise.fr)  
 PREMIÈRES INFORMATIONS et PREMIÈRES SYNTHÈSES - Abonnement 1 an (52 n°) : France (TTC) 120 euros , CEE (TTC) 126,50 euros, hors CEE (TTC) 129,10 euros. Publicité : Ministère de l'emploi, du travail et de la cohésion sociale. Dépôt légal : à parution. Numéro de commission paritaire : 3124 AD. ISSN 1253 - 1545.