

# Premières Synthèses

## Informations

### LE MARCHE DU TRAVAIL EN DECEMBRE 2005

Février 2006 - N° 06. 1

Unité : milliers

Données CVS	Décembre 2004	Novembre 2005	Décembre 2005	Variation sur un mois	Variation sur un an
Demandes d'emploi en fin de mois (DEFM)					
Demandes de catégorie 1.....	2 437,4	2 329,9	<b>2 310,6</b>	- 0,8%	- 5,2%
Demandes de catégorie 1+ 6.....	2 908,3	2 799,0	<b>2 775,2</b>	- 0,9%	- 4,6%
Chômeurs au sens du BIT.....	2 729	2 634	<b>2 611</b>	- 0,9%	- 4,3%
Taux de chômage.....	10,0%	9,6%	<b>9,5%</b>	-0,1 pt	-0,5 pt

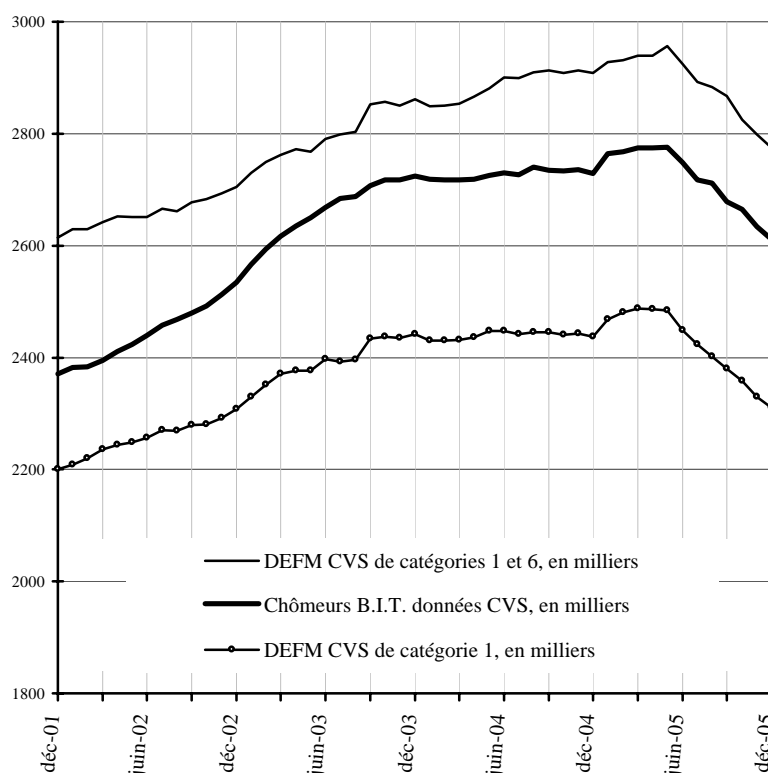
Sources DEFM : ANPE, DARES. Source chômage BIT : INSEE.

Ces statistiques concernent les demandeurs d'emploi inscrits dans les fichiers de l'Agence nationale pour l'emploi.

Les demandeurs d'emploi de catégorie 1 sont les personnes inscrites à l'ANPE déclarant être à la recherche d'un emploi à temps plein et à durée indéterminée, ayant éventuellement exercé une activité occasionnelle ou réduite d'au plus 78 heures dans le mois.

L'ensemble des demandeurs d'emploi des catégories 1 et 6 recouvre toutes les personnes inscrites à l'ANPE déclarant être à la recherche d'un emploi à temps plein et à durée indéterminée, y compris celles qui ont exercé une activité réduite de plus de 78 heures au cours du mois (catégorie 6).

Les chômeurs au sens du Bureau international du travail (BIT) sont les personnes sans emploi, à la recherche effective d'un emploi et immédiatement disponibles. Ces données sont estimées mensuellement à l'aide d'un modèle économétrique, calé une fois par an sur les résultats de l'enquête emploi de l'Insee.



Les données qui figurent sur les pages 1 à 7 concernent la France métropolitaine.



Ministère de l'emploi,  
de la cohésion sociale et du logement

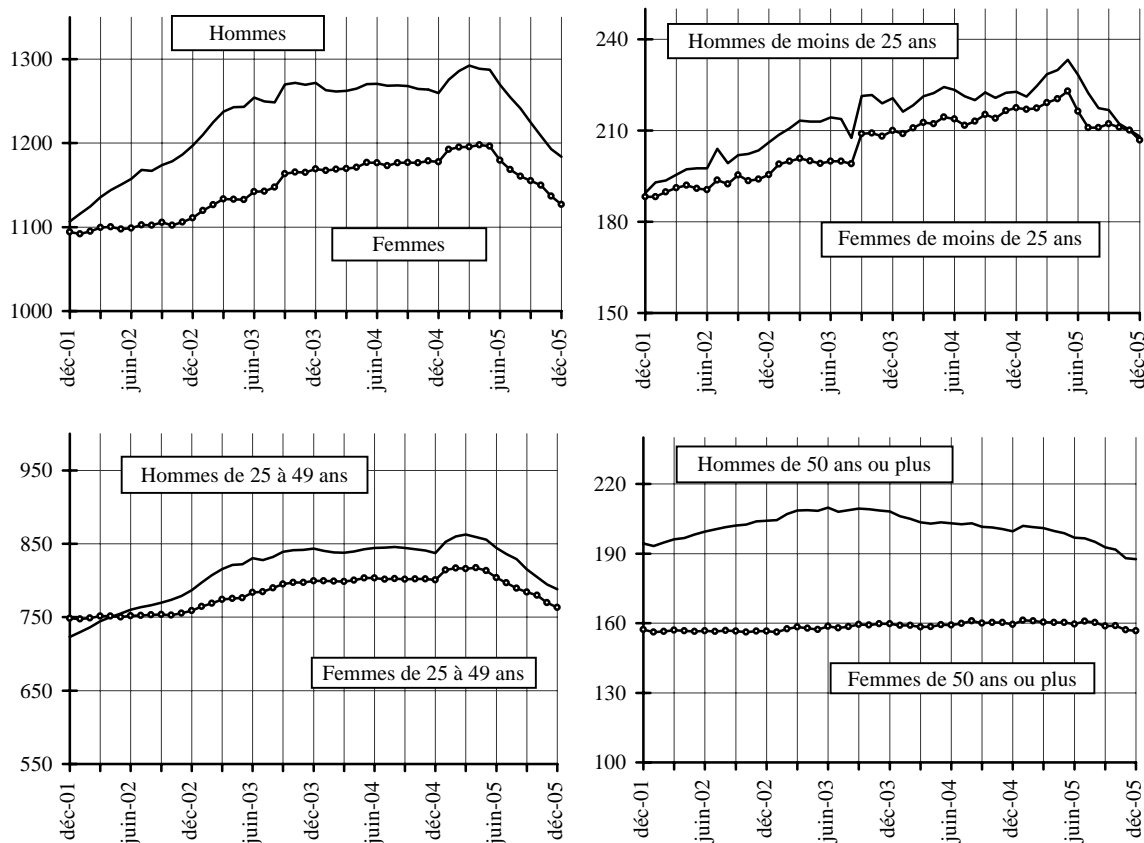
# Demandes d'emploi de catégorie 1

Unité : milliers

Par sexe et âge	Décembre 2004	Novembre 2005	Décembre 2005	Variation sur un mois	Variation sur un an
<b>Données CVS</b>					
<b>Ensemble</b> .....	2 437,4	2 329,9	<b>2 310,6</b>	-0,8	-5,2
Hommes de moins de 25 ans.....	222,7	210,2	<b>208,0</b>	-1,0	-6,6
Femmes de moins de 25 ans.....	217,5	210,1	<b>206,8</b>	-1,6	-4,9
Hommes de 25 à 49 ans.....	837,5	794,7	<b>788,2</b>	-0,8	-5,9
Femmes de 25 à 49 ans.....	800,6	769,8	<b>763,3</b>	-0,8	-4,7
Hommes de 50 ans ou plus.....	199,6	188,0	<b>187,6</b>	-0,2	-6,0
Femmes de 50 ans ou plus.....	159,5	157,1	<b>156,7</b>	-0,3	-1,8
Moins de 25 ans.....	440,2	420,3	<b>414,8</b>	-1,3	-5,8
25 à 49 ans.....	1 638,1	1 564,5	<b>1 551,5</b>	-0,8	-5,3
50 ans ou plus.....	359,1	345,1	<b>344,3</b>	-0,2	-4,1
Hommes.....	1 259,8	1 192,9	<b>1 183,8</b>	-0,8	-6,0
Femmes.....	1 177,6	1 137,0	<b>1 126,8</b>	-0,9	-4,3
<b>Données brutes</b>					
<b>Ensemble</b> .....	2 513,2	2 414,1	<b>2 381,8</b>	/	-5,2
Hommes de moins de 25 ans.....	263,0	250,0	<b>245,6</b>	/	-6,6
Femmes de moins de 25 ans.....	245,5	249,9	<b>233,3</b>	/	-5,0
Hommes de 25 à 49 ans.....	861,0	806,3	<b>810,6</b>	/	-5,9
Femmes de 25 à 49 ans.....	801,8	777,8	<b>764,5</b>	/	-4,7
Hommes de 50 ans ou plus.....	192,0	180,4	<b>180,5</b>	/	-6,0
Femmes de 50 ans ou plus.....	149,9	149,7	<b>147,3</b>	/	-1,8

Sources : ANPE, DARES. Les variations sont exprimées en pourcentage. Calculs des cvs : Insee.

## DEFM 1, données CVS, en milliers



## Chômeurs de longue durée de catégorie 1

Unité : milliers

Par ancienneté d'inscription	Décembre 2004	Novembre 2005	Décembre 2005	Variation sur un mois	Variation sur un an
<b>Données CVS</b>					
<b>Ensemble des chômeurs de longue durée.....</b>	749,5	719,9	<b>713,5</b>	- 0,9	- 4,8
Ancienneté de 1 an à moins de 2 ans.....	459,8	437,0	<b>430,1</b>	- 1,6	- 6,5
Ancienneté de 2 ans à moins de 3 ans.....	169,4	155,6	<b>153,7</b>	- 1,2	- 9,3
Ancienneté de 3 ans ou plus.....	120,3	130,2	<b>130,8</b>	0,5	8,7
Part dans l'ensemble des demandes d'emploi de catégorie 1 (%) .....	30,7	30,9	<b>30,9</b>	0,0 pt	0,2 pt
<b>Données brutes</b>					
<b>Ensemble des chômeurs de longue durée.....</b>	761,7	735,8	<b>727,6</b>	/	- 4,5
Ancienneté de 1 an à moins de 2 ans.....	468,7	445,1	<b>438,4</b>	/	- 6,5
Ancienneté de 2 ans à moins de 3 ans.....	173,1	160,1	<b>158,1</b>	/	- 8,7
Ancienneté de 3 ans ou plus.....	119,9	130,6	<b>131,0</b>	/	9,3

Sources : ANPE, DARES. Les variations sont exprimées en pourcentage.

## Demands d'emploi par catégorie

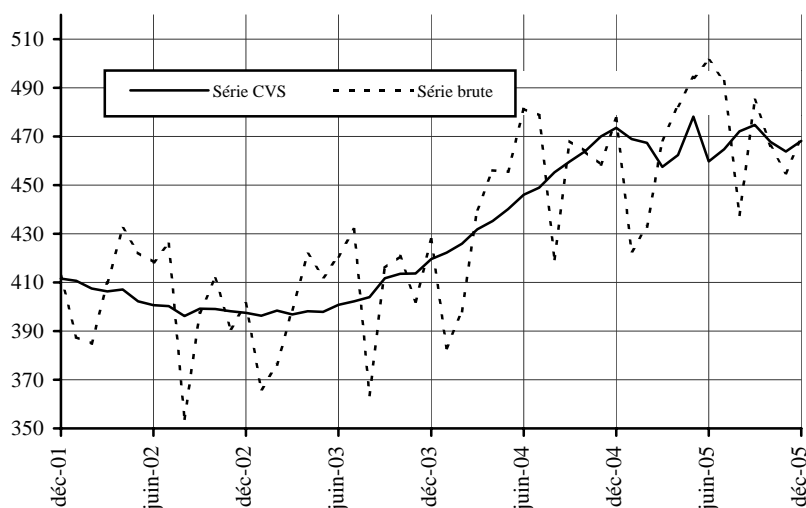
Unité : milliers

Données brutes	Décembre 2004	Novembre 2005	Décembre 2005	Variation sur un an
Demands d'emploi en fin de mois de catégorie 1.....	2 513,2	2 414,1	<b>2 381,8</b>	- 5,2
<i>dont</i> : ayant une activité réduite inférieure à 78 h.....	322,5	322,5	<b>325,9</b>	1,0
Demands d'emploi en fin de mois de catégorie 2.....	450,8	441,8	<b>437,6</b>	- 2,9
<i>dont</i> : ayant une activité réduite inférieure à 78 h.....	108,5	110,1	<b>111,2</b>	2,5
Demands d'emploi en fin de mois de catégorie 3.....	299,7	321,2	<b>313,4</b>	4,6
<i>dont</i> : ayant une activité réduite inférieure à 78 h.....	70,0	77,6	<b>79,5</b>	13,6
<b>Ensemble des demands avec activité réduite de 1 à 78 h.....</b>	<b>501,0</b>	<b>510,1</b>	<b>516,6</b>	3,1
Demands d'emploi en fin de mois de catégorie 6.....	477,3	455,0	<b>469,3</b>	- 1,7
Demands d'emploi en fin de mois de catégorie 7.....	84,1	82,8	<b>82,9</b>	- 1,4
Demands d'emploi en fin de mois de catégorie 8.....	122,7	126,4	<b>127,1</b>	3,6
<b>Ensemble des demands avec activité réduite de plus de 78 h....</b>	<b>684,1</b>	<b>664,2</b>	<b>679,4</b>	- 0,7

Sources : ANPE, DARES. Les variations sont exprimées en pourcentage.

Les demands d'emploi de catégories 1 à 3 recensent les personnes n'ayant pas exercé une activité réduite de plus de 78 heures dans le mois et qui souhaitent un contrat à durée indéterminée à temps plein (catégorie 1), à durée indéterminée à temps partiel (catégorie 2) ou à durée déterminée temporaire ou saisonnier (catégorie 3). De façon analogue, les demands d'emploi de catégories 6 à 8 recensent les personnes ayant exercé une activité réduite de plus de 78 heures dans le mois selon le type de contrat envisagé : à durée indéterminée à plein temps (catégorie 6), à durée indéterminée à temps partiel (catégorie 7) ou à durée déterminée temporaire ou saisonnier (catégorie 8).

### Demands d'emploi de catégorie 6, en milliers



## Entrées à l'ANPE en catégorie 1

Selon la raison du dépôt de la demande	Décembre	Novembre	Décembre	Répartition des motifs (%)	Variation trimestrielle (1)	Variation annuelle (2) sur trois mois glissants
	2004	2005	2005			
<b>Données CVS</b>						
<b>Ensemble</b> .....	379 200	394 500	<b>381 500</b>		-0,7	0,3
<i>dont :</i>						
Licenciement économique (3).....	23 400	17 300	<b>16 300</b>		-18,6	-29,0
Autre licenciement.....	48 000	49 800	<b>48 800</b>		-2,2	2,1
Fin de contrat à durée déterminée.....	95 400	98 300	<b>97 900</b>		-1,5	-2,6
Première entrée.....	30 800	37 800	<b>36 000</b>		14,7	15,8
Fin de mission d'intérim.....	31 800	33 900	<b>33 600</b>		-0,4	-0,2
<b>Données brutes</b>						
<b>Ensemble</b> .....	351 352	393 752	<b>353 518</b>	100,0	/	0,1
Licenciement pour cause économique.....	13 942	13 960	<b>14 767</b>	4,2	/	3,7
Fin de CRP ou de PAP anticipé (4).....	11 527	2 260	<b>2 487</b>	0,7	/	-75,3
Autre licenciement.....	48 475	50 562	<b>49 264</b>	13,9	/	2,1
Démission .....	18 051	19 997	<b>16 897</b>	4,8	/	-6,4
Fin de contrat à durée déterminée.....	88 776	105 927	<b>86 514</b>	24,5	/	-4,2
Fin de mission d'intérim.....	38 800	34 113	<b>37 587</b>	10,6	/	-2,4
Première entrée.....	22 809	36 746	<b>24 709</b>	7,0	/	11,5
Reprise d'activité (5).....	10 146	13 597	<b>13 010</b>	3,7	/	15,5
Autres cas.....	98 826	116 525	<b>108 159</b>	30,6	/	7,4
Fin d'activité non salariée.....	/	65	<b>124</b>	0,0	/	/

Sources : ANPE, DARES. Les variations sont exprimées en pourcentage.

Note - Si un nouvel inscrit exerce une activité réduite de plus de 78 h le mois de son inscription, il reste classé comme entrant en catégorie 1 : il n'y a pas d'entrée directe en catégorie 6.

(1) : Evolutions sur les trois derniers mois par rapport aux trois mois précédents.

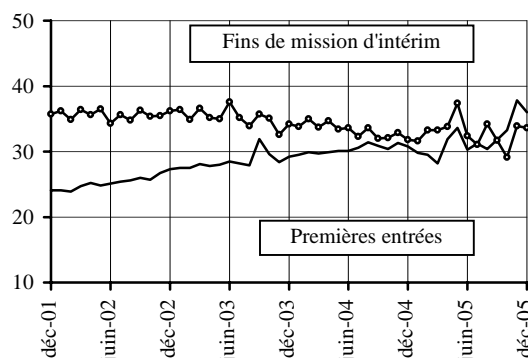
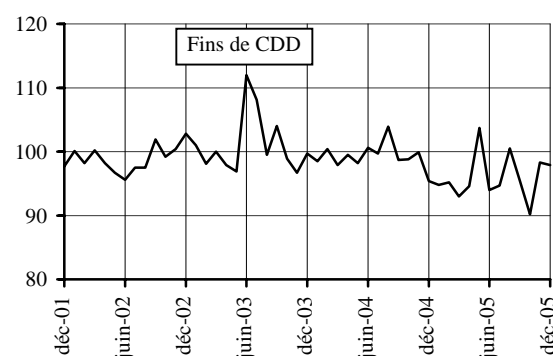
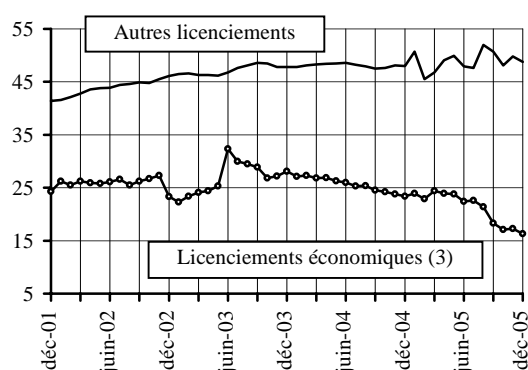
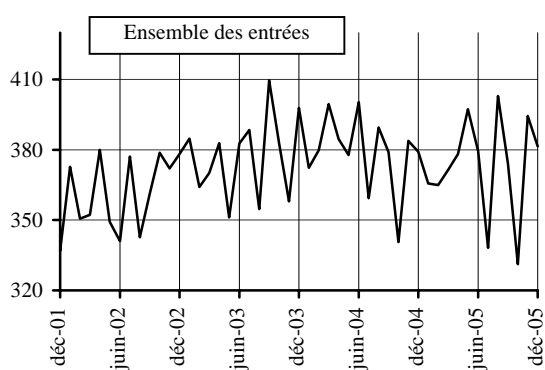
(2) : Evolutions sur les trois derniers mois par rapport aux mêmes trois mois de l'année précédente.

(3) : Y compris fin de conventions de conversion et PAP anticipés.

(4) : Y compris fin de conventions de conversion et CRP (Conventions de Reclassement Personnalisées).

(5) : Y compris sortie de stages, fin de maladie et de maternité.

### Entrées, données CVS, en milliers



## Sorties de l'ANPE de catégorie 1

Selon le motif de sortie	Décembre	Novembre	Décembre	Répartition des motifs (%)	Variation trimestrielle	Variation annuelle (2)
	2004	2005	2005		(1)	sur trois mois glissants
<b>Données CVS</b>						
<b>Ensemble.....</b>	351 000	407 900	<b>379 800</b>		2,0	10,4
dont : Reprise d'emploi déclarée.....	88 800	100 000	<b>99 000</b>		4,0	14,0
Entrée en stage.....	31 900	30 500	<b>31 700</b>		- 0,9	- 6,5
<b>Données brutes</b>						
<b>Ensemble.....</b>	328 100	404 074	<b>349 467</b>	<b>100,0</b>	/	9,0
Reprise d'emploi déclarée.....	78 307	97 544	<b>85 341</b>	<b>24,4</b>	/	13,1
Entrée en stage.....	27 032	40 886	<b>25 939</b>	<b>7,4</b>	/	- 7,8
Arrêt de recherche (maternité, maladie, retraite.....)	28 573	30 785	<b>28 492</b>	<b>8,2</b>	/	0,8
dont : Dispense de recherche.....	8 154	8 868	<b>7 734</b>	<b>2,2</b>	/	0,6
Maladie.....	13 836	14 655	<b>13 413</b>	<b>3,8</b>	/	- 2,8
Autres motifs de sortie.....	194 188	234 859	<b>209 695</b>	<b>60,0</b>	/	11,8
dont : Absence au contrôle.....	124 190	167 943	<b>141 744</b>	<b>40,6</b>	/	18,1
Radiation administrative.....	39 905	33 122	<b>36 010</b>	<b>10,3</b>	/	- 5,4

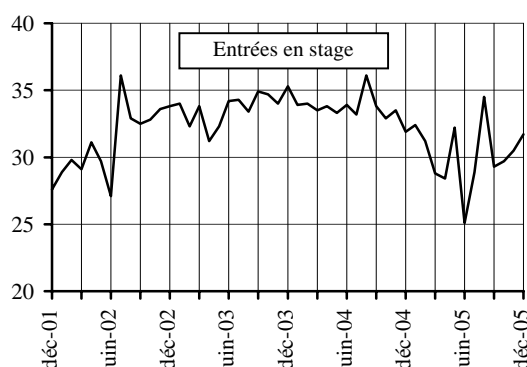
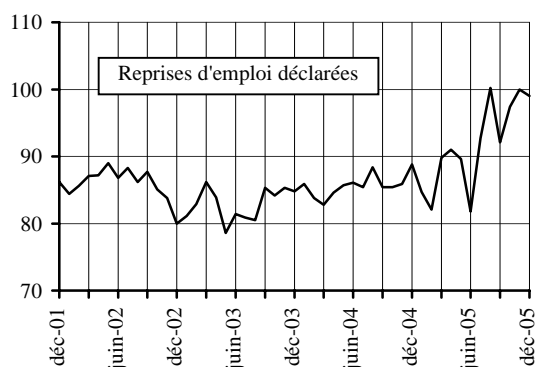
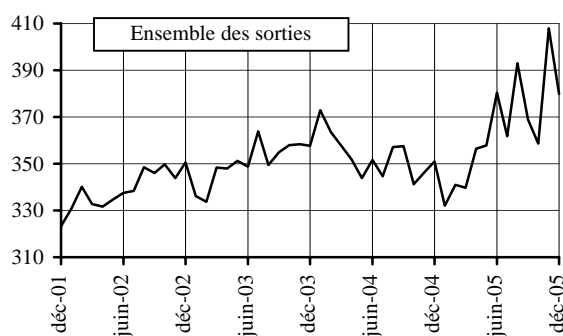
Sources : ANPE, DARES. Les variations sont exprimées en pourcentage.

Note - Les sorties de catégorie 1 incluent les demandeurs d'emploi classés en catégorie 6 et dont l'inscription se termine au cours du mois : il n'y a pas de sortie de catégorie 6.

(1) : Evolutions sur les trois derniers mois par rapport aux trois mois précédents.

(2) : Evolutions sur les trois derniers mois par rapport aux mêmes trois mois de l'année précédente.

### Sorties, données CVS, en milliers



### Durée moyenne d'inscription des sorties de catégorie 1

Unité : jour arrondi à l'unité

Durée par tranche d'âge	Novembre 2004	Octobre 2005	Novembre 2005	Variation sur un mois	Variation sur un an
<b>Données brutes</b>					
Moins de 25 ans .....	125	121	<b>128</b>	/	4
25 à 49 ans .....	245	261	<b>266</b>	/	21
50 ans ou plus .....	379	395	<b>404</b>	/	25
<b>Ensemble.....</b>	216	225	<b>234</b>	/	17
<b>Données CVS</b>					
<b>Ensemble.....</b>	228	240	<b>246</b>	5	17

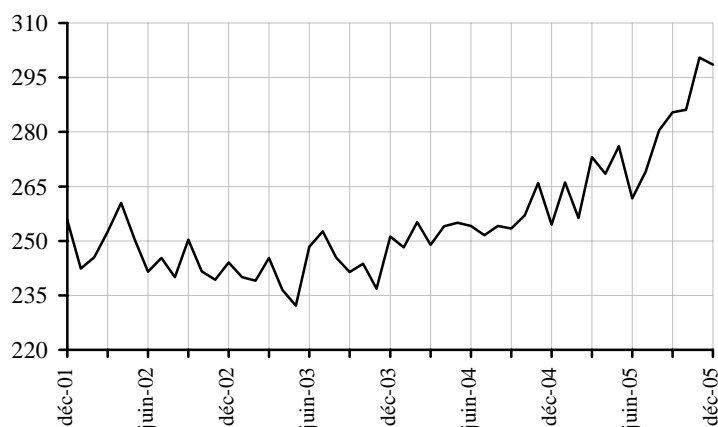
## Offres d'emploi déposées à l'ANPE

	Décembre 2004	Novembre 2005	Décembre 2005	Variation sur un mois	Variation sur un an
<b>Offres d'emploi enregistrées au cours du mois</b>					
<i>Données CVS</i> .....	254 500	300 500	<b>298 500</b>	-0,7	17,3
<i>Données brutes</i> .....	203 201	259 707	<b>229 071</b>	/	12,7
dont : Type A : <i>Emplois durables (plus de 6 mois) (1)</i> .....	86 120	121 763	<b>109 922</b>	/	27,6
Type B : <i>Emplois temporaires (1 à 6 mois)</i> .....	76 836	95 724	<b>84 433</b>	/	9,9
Type C : <i>Emplois occasionnels (moins d'1 mois)</i> .....	40 245	42 220	<b>34 716</b>	/	-13,7
<b>Offres d'emploi satisfaites au cours du mois</b>					
<b>Ensemble, données brutes</b> .....	220 051	263 411	<b>246 901</b>	/	12,2

Sources : ANPE, DARES. Les variations sont exprimées en pourcentage.

(1) : Y compris les offres sur contrat "nouvelles embauches".

### Offres enregistrées, données CVS, en milliers



## Emploi salarié dans le secteur concurrentiel non agricole

Unité : milliers

	Sept. 2004	Juin 2005	Sept. 2005	Variation sur un trimestre	Variation sur un an
<i>Données CVS</i>					
Industrie (non compris construction).....	3 882,5	3 812,6	<b>3 787,3</b>	-0,7	-2,5
Construction.....	1 295,4	1 323,7	<b>1 330,6</b>	0,5	2,7
Tertiaire.....	10 226,8	10 307,0	<b>10 326,3</b>	0,2	1,0
<b>Ensemble des secteurs (hors agriculture, administration, éducation, santé et action sociale)</b> .....	15 404,7	15 443,3	<b>15 444,2</b>	0,0	0,3

Source : DARES, Insee-Estimation trimestrielle révisée de l'emploi salarié, Unédic. Les variations sont exprimées en pourcentage.

Champ : Secteurs EB-EP de la nomenclature économique de synthèse en 16 secteurs.

## Chômage partiel

Unité : milliers

Journées autorisées	Novembre 2004	Octobre 2005	Novembre 2005	Variation sur un mois	Variation sur un an
<i>Données brutes</i> .....	166,2	160,2	<b>149,3</b>	/	-10,2
<i>Données CVS</i> .....	136,8	158,2	<b>122,8</b>	-22,4	-10,2

Source : DARES, DDTEFP. Les variations sont exprimées en pourcentage.

## Chômage indemnisé

Unité : milliers

	Novembre 2004	Octobre 2005	Novembre 2005	Variation sur un mois	Variation sur un an
<b>Données brutes</b>					
Demandeurs d'emploi indemnisés en fin de mois	2 675,8	2 514,1	<b>2 520,0</b>	/	-5,8
dont : régime d'assurance-chômage.....	2 250,9	2 058,5	<b>2 064,2</b>	/	-8,3
régime de solidarité.....	424,9	455,6	<b>455,8</b>	/	7,3
Dispensés de recherche d'emploi .....	406,1	405,4	<b>407,6</b>	/	0,4
Taux de couverture (%). .....	61,5	58,8	<b>59,3</b>	/	-2,1
dont : régime d'assurance-chômage.....	51,7	48,1	<b>48,6</b>	/	-3,1
régime de solidarité.....	9,8	10,6	<b>10,7</b>	/	1,0
<b>Données CVS</b>					
Demandeurs d'emploi indemnisés en fin de mois.	2 615,1	2 494,9	<b>2 464,8</b>	-1,2	-5,7
dont : régime d'assurance-chômage.....	2 187,4	2 036,1	<b>2 005,9</b>	-1,5	-8,3
régime de solidarité.....	427,7	458,8	<b>458,9</b>	0,0	7,3

Source : Unédic. Les variations sont exprimées en pourcentage.

Les valeurs les plus récentes sont des estimations. Les dispensés de recherche d'emploi sont indemnisés. Le taux de couverture est le rapport de l'effectif indemnisé total à l'ensemble des demandeurs d'emploi des catégories 1,2,3,6,7,8 augmenté du nombre de dispensés de recherche d'emploi.

## Taux de chômage internationaux harmonisés

Unité : pourcentage

Données CVS	Nov. 2004	Juin 2005	Juillet 2005	Août 2005	Sept. 2005	Oct. 2005	Nov. 2005	Variation sur un an en point
Allemagne .....	9,5	9,5	9,3	9,8	8,6	9,1	<b>9,3</b>	-0,2
Autriche .....	5	5,2	5,2	5,2	5,2	5,2	<b>5,2</b>	0,2
Belgique .....	8,2	8,4	8,4	8,4	8,4	8,4	<b>8,4</b>	0,2
Espagne .....	10,4	9,3	9,0	8,9	8,8	8,7	<b>8,6</b>	-1,8
France* .....	9,5	9,6	9,5	9,4	9,4	9,3	<b>9,2</b>	-0,3
Grèce.....	10,2	9,9	10,1	10,1	10,1	nd	<b>nd</b>	nd
Hongrie.....	6,5	7,1	7,1	7,2	7,2	7,2	<b>7,2</b>	0,7
Italie.....	8,0	7,6	7,5	7,5	7,5	nd	<b>nd</b>	nd
Pays-Bas .....	4,8	4,7	4,7	4,7	4,7	4,8	<b>4,7</b>	-0,1
Pologne.....	18,5	17,9	17,8	17,7	17,7	17,6	<b>17,4</b>	-1,1
Portugal .....	7,0	7,4	7,5	7,6	7,6	7,5	<b>7,5</b>	0,5
République Tchèque.....	8,2	7,9	7,8	7,8	7,9	7,9	<b>7,9</b>	-0,3
Royaume-Uni.....	4,6	4,6	4,6	4,6	4,8	4,9	<b>nd</b>	nd
Suède .....	6,4	nd	nd	nd	nd	nd	<b>nd</b>	nd
<b>Zone Euro.....</b>	<b>8,8</b>	<b>8,6</b>	<b>8,5</b>	<b>8,4</b>	<b>8,3</b>	<b>8,3</b>	<b>8,3</b>	-0,5
<b>Ensemble Union Européenne (25)</b>	<b>9,0</b>	<b>8,7</b>	<b>8,6</b>	<b>8,6</b>	<b>8,5</b>	<b>8,5</b>	<b>8,5</b>	-0,5
Japon.....	4,5	4,2	4,4	4,3	4,2	4,5	<b>4,6</b>	0,1
Etats-Unis.....	5,4	5,0	5,0	4,9	5,1	5,0	<b>5,0</b>	-0,4

Source : Eurostat. nd = non disponible.

\* y compris les DOM.

Les taux de chômage des pays européens calculés selon la définition du BIT sont fondés sur les données de l'enquête communautaire annuelle sur les forces de travail. Ces résultats sont extrapolés en données mensuelles à partir d'enquêtes trimestrielles nationales sur le chômage enregistré. Les taux estimés par les organismes internationaux peuvent différer des taux de chômage nationaux, du fait de différences dans les méthodes de calcul. Pour la France, la différence par rapport au taux publié en première page s'explique par la différence de champ (DOM) et par une différence de définition.

## Demandes de catégorie 1 : données par région

Données brutes	Ensemble			Moins de 25 ans			Inscrits depuis un an ou plus		
	Décembre	Décembre	Variation	Décembre	Variation	Part	Décembre	Variation	Part
	2004	2005	sur un an en %	2005	sur un an en %	en %	2005	sur un an en %	en %
Alsace.....	66 502	<b>66 534</b>	0,0	<b>14 904</b>	0,1	22,4	<b>18 095</b>	1,3	27,2
Aquitaine.....	124 421	<b>117 993</b>	-5,2	<b>23 016</b>	-8,3	19,5	<b>36 842</b>	-3,6	31,2
Auvergne .....	43 518	<b>40 767</b>	-6,3	<b>8 932</b>	-9,3	21,9	<b>12 200</b>	-6,6	29,9
Basse-Normandie .....	56 653	<b>53 678</b>	-5,3	<b>13 200</b>	-6,3	24,6	<b>16 253</b>	-5,2	30,3
Bourgogne.....	55 638	<b>52 850</b>	-5,0	<b>11 932</b>	-7,5	22,6	<b>16 230</b>	-3,8	30,7
Bretagne .....	100 619	<b>98 594</b>	-2,0	<b>20 492</b>	-2,9	20,8	<b>27 760</b>	-2,7	28,2
Centre.....	92 053	<b>87 761</b>	-4,7	<b>19 104</b>	-5,5	21,8	<b>27 475</b>	-1,2	31,3
Champagne-Ardenne .....	56 340	<b>55 391</b>	-1,7	<b>12 794</b>	-1,3	23,1	<b>17 508</b>	-4,7	31,6
Corse.....	10 311	<b>9 818</b>	-4,8	<b>1 816</b>	-4,2	18,5	<b>1 960</b>	-7,9	20,0
Franche-Comté.....	40 367	<b>39 955</b>	-1,0	<b>8 765</b>	-3,7	21,9	<b>11 874</b>	0,4	29,7
Haute-Normandie.....	79 115	<b>73 776</b>	-6,7	<b>18 863</b>	-7,7	25,6	<b>24 268</b>	-3,5	32,9
Ile-de-France.....	546 976	<b>497 740</b>	-9,0	<b>68 576</b>	-10,0	13,8	<b>161 090</b>	-9,5	32,4
Languedoc-Roussillon .....	123 701	<b>117 535</b>	-5,0	<b>22 684</b>	-6,7	19,3	<b>34 692</b>	-3,5	29,5
Limousin.....	20 055	<b>19 134</b>	-4,6	<b>4 240</b>	-6,5	22,2	<b>5 279</b>	-7,8	27,6
Lorraine.....	89 447	<b>87 422</b>	-2,3	<b>21 203</b>	-4,4	24,3	<b>24 392</b>	2,4	27,9
Midi-Pyrénées.....	102 666	<b>95 882</b>	-6,6	<b>18 704</b>	-6,7	19,5	<b>28 607</b>	-7,1	29,8
Nord-Pas-de-Calais.....	208 276	<b>206 047</b>	-1,1	<b>55 573</b>	-1,2	27,0	<b>71 946</b>	2,6	34,9
Pays de la Loire.....	116 068	<b>111 900</b>	-3,6	<b>26 219</b>	-4,5	23,4	<b>31 610</b>	0,7	28,2
Picardie.....	88 564	<b>86 377</b>	-2,5	<b>21 343</b>	-2,8	24,7	<b>30 806</b>	2,7	35,7
Poitou-Charentes.....	63 251	<b>61 284</b>	-3,1	<b>13 339</b>	-4,9	21,8	<b>19 887</b>	-1,3	32,5
Provence-Alpes-Côte d'Azur	221 027	<b>210 197</b>	-4,9	<b>35 730</b>	-6,3	17,0	<b>61 052</b>	-3,8	29,0
Rhône-Alpes.....	207 653	<b>191 133</b>	-8,0	<b>37 502</b>	-8,2	19,6	<b>47 741</b>	-13,7	25,0
<b>France métropolitaine.....</b>	<b>2 513 221</b>	<b>2 381 768</b>	-5,2	<b>478 931</b>	-5,8	20,1	<b>727 567</b>	-4,5	30,5
Guadeloupe .....	44 275	<b>44 537</b>	0,6	<b>5 891</b>	-0,7	13,2	<b>21 340</b>	0,4	47,9
Guyane.....	12 618	<b>12 610</b>	-0,1	<b>1 966</b>	-3,6	15,6	<b>4 375</b>	6,7	34,7
Martinique.....	38 020	<b>37 054</b>	-2,5	<b>5 298</b>	-0,4	14,3	<b>16 834</b>	-3,3	45,4
Réunion.....	66 310	<b>62 821</b>	-5,3	<b>14 767</b>	-5,3	23,5	<b>23 094</b>	-6,0	36,8
<b>Départements d'Outre Mer</b>	<b>161 223</b>	<b>157 022</b>	-2,6	<b>27 922</b>	-3,3	17,8	<b>65 643</b>	-2,5	41,8

PREMIÈRES INFORMATIONS et PREMIÈRES SYNTHÈSES sont édités par le Ministère de l'emploi, de la cohésion sociale et du logement, Direction de l'animation de la recherche des études et des statistiques (DARES) 39-43, quai André Citroën, 75902 Paris Cedex 15. [www.travail.gouv.fr](http://www.travail.gouv.fr) (Rubrique Études et Statistiques) - Directeur de la publication : Antoine Magnier.  
 Téléphone Publications : 01.44.38.22.(60 ou 61) - Documentation : 01.44.38.23.(12 ou 14) - Télécopie : 01.44.38.23.43  
 Réponse à la demande : 01.44.38.23.89 / e-mail : [dares.communication@dares.travail.gouv.fr](mailto:dares.communication@dares.travail.gouv.fr)  
 Rédacteur en chef : Gilles Rotman. Secrétariat de rédaction : Evelyn Ferreira et Francine Tabaton. Maquettiste : Mauricette Malaquin. Conception graphique : Ministère de l'emploi, du travail et de la cohésion sociale. Reprographie : DAGEMO.  
 Abonnements : La Documentation française, 124 rue Henri Barbusse 93308 Aubervilliers Cedex. Tél. : 01.40.15.70.00. Télécopie : 01.40.15.68.00 - [www.ladocumentationfrancaise.fr](http://www.ladocumentationfrancaise.fr)  
 PREMIÈRES INFORMATIONS et PREMIÈRES SYNTHÈSES - Abonnement 1 an (52 n°) : France (TTC) 120 euros , CEE (TTC) 126,50 euros, hors CEE (TTC) 129,10 euros. Publicité : Ministère de l'emploi, du travail et de la cohésion sociale. Dépôt légal : à parution. Numéro de commission paritaire : 3124 AD. ISSN 1253 - 1545.