

Première Synthèses

Informations

LE MARCHÉ DU TRAVAIL À LA FIN DU PREMIER TRIMESTRE 2005 RALENTISSEMENT DE L'ACTIVITÉ RÉDUITE DE PLUS DE 78 HEURES DES DEMANDEURS D'EMPLOI

Au cours du premier trimestre 2005, le nombre de demandeurs d'emploi n'ayant exercé aucune activité réduite (définition proche du chômage au sens du BIT) s'est légèrement accru : +1,9 % depuis fin 2004. Il s'établit à 2 732 000 en mars 2005 (+52 000 demandeurs d'emploi).

Le nombre de demandeurs d'emploi exerçant une activité réduite courte a également augmenté (+4,2 %).

Dans le même temps, le nombre de demandeurs d'emploi exerçant une activité de plus de 78 heures a diminué de -2,7 % par rapport à décembre 2004. Fin mars, 1 172 000 demandeurs d'emploi inscrits à l'ANPE ont exercé une activité réduite au cours du trimestre, soit 2 000 de plus qu'à la fin de l'année 2004. Parmi eux, 512 000 ont travaillé moins de 78 heures en moyenne dans le trimestre et 660 000, davantage.

Par ailleurs, le nombre de demandeurs d'emploi de 55 ans ou plus, dispensés de recherche d'emploi reste stable : environ 406 000 fin mars.

Fin mars 2005, 2 732 000 demandeurs d'emploi étaient inscrits à l'ANPE en catégories 1, 2 ou 3 et n'avaient pas exercé d'activité réduite au cours du trimestre (2 775 000 chômeurs au sens du Bureau International du Travail). Leur nombre s'est nettement accru au premier trimestre 2005, contrairement aux deux trimestres précédents (graphique 1 et tableau 1).

Si, globalement, la pratique de l'activité réduite s'est ralentie au premier trimestre de l'année 2005, son évolution est différente selon le nombre d'heures effectuées : +4,2 % pour les demandeurs d'emploi ayant une activité réduite courte et -2,7 % pour ceux ayant une activité réduite longue (graphique 4). La hausse du nombre de demandeurs d'emploi avec activité réduite est alimentée en grande partie par des demandeurs d'emploi qui étaient sans activité réduite le trimestre précédent (tableau 2 et graphique 6). Au total, le volume d'heures travaillées en activité réduite correspond à 704 000 emplois en équivalent temps plein. A titre de comparaison, les effectifs de l'intérim s'élèvent à 577 400 équivalents emplois en équivalent temps plein au premier trimestre 2005 (graphique 3).

Par ailleurs, les flux entre inscription sans activité réduite et inscription en catégorie 4 (personnes en

formation) se sont accrus de +0,3 point au premier trimestre 2005, dans la lignée de ce qui avait été constaté au cours de l'année 2004, hormis au dernier trimestre. Enfin, les flux entre inscription sans activité réduite et inscription en catégorie 5 (personnes en emploi non immédiatement disponibles) sont stables.

Sur un an, le nombre de demandeurs d'emploi n'exerçant pas d'activité réduite s'est accru de +1,8 %, alors que le nombre de ceux ayant eu une activité réduite augmentait de +9,6 % (+7,3 % pour ceux ayant travaillé plus de 78 heures et +12,7 % pour ceux ayant travaillé 78 heures ou moins).

En Alsace, le nombre de demandeurs d'emploi n'ayant pas eu d'activité a augmenté de +8,4 % en un an. Cette augmentation est inférieure à +1,0 % en Ile-de-France, Pays de la Loire et Champagne-Ardenne. Elle n'est que de +0,4 % en Bretagne. Par ailleurs, l'évolution annuelle du nombre de demandeurs d'emploi ayant eu une activité pendant le premier trimestre de

l'année 2005 est encore plus différenciée selon les régions: plus de +15 % en Corse, environ +13 % en Alsace et dans les Pays de la Loire, mais +3,1 % en Champagne-Ardenne (tableau 4).

Le nombre d'inscrits à l'ANPE âgés de 55 ans ou plus en situation de demande d'emploi (catégories 1, 2, 3, 6, 7 et 8) a diminué: ils sont 233 200 fin mars 2005, contre 235 400 fin décembre 2004. Dans cette même tranche d'âge, le nombre de préretraités avec participation de l'État a légèrement baissé (-0,9 %), pendant que le nombre de personnes dispensées de recherche d'emploi restait stable (graphique 2).

Le chômage de longue durée augmente fortement ce trimestre: + 4,4 % pour les demandeurs d'emploi de catégories 1,2 ou 3 sans activité réduite, inscrits sans discontinuité sur les 12 derniers mois et +5,0 % pour ceux inscrits sans discontinuité sur les 24 derniers mois. Dans le même temps, le phénomène de récurrence au chômage s'est stabilisé: 65,0 % des demandeurs d'emploi qui se sont inscrits au cours du premier trimestre 2005 ne l'avaient pas été au cours de deux trimestres précédents. La part des demandeurs d'emploi sortis de l'ANPE au troisième trimestre 2004 et qui ne se réinscrivent pas dans les deux trimestres qui suivent reste également relativement proche de son niveau du deuxième trimestre pour atteindre 64,2 % fin septembre 2004 (graphique 8).

Depuis mi-2003, le nombre de plans de sauvegarde de l'emploi baisse tendanciellement ainsi que le

DÉFINITIONS

LES DEMANDEURS D'EMPLOI INSCRITS À L'ANPE SE RÉPARTISSENT EN HUIT CATÉGORIES

Les personnes sans emploi, immédiatement disponibles, qui accomplissent des actes positifs de recherche d'emploi se répartissent entre les catégories 1, 2, 3, 6, 7 et 8 en fonction :

- d'une part, du type de contrat qu'elles recherchent (CDI à temps complet pour les catégories 1 et 6, CDI à temps partiel pour les catégories 2 et 7, CDD ou emploi temporaire et saisonnier pour les catégories 3 et 8),
- et d'autre part, de la durée d'activité réduite pratiquée au cours du mois (entre 0 et 78 heures pour les catégories 1, 2 et 3; plus de 78 heures pour les catégories 6, 7 et 8).

Dans la présente publication, on distingue les demandeurs d'emploi en fonction de la pratique de l'activité réduite, quel que soit le type de contrat recherché (les chiffres trimestriels portent sur la situation à la fin du dernier mois du trimestre).

Ainsi:

- **Les demandeurs d'emploi sans activité réduite** désignent les demandeurs d'emploi de catégories 1, 2 ou 3 qui n'ont exercé aucune activité réduite au cours du trimestre.

- **Les demandeurs d'emploi avec activité réduite courte** désignent les demandeurs d'emploi de catégories 1, 2 ou 3 qui ont exercé une activité réduite de 78 heures ou moins par mois au cours du trimestre.

- **Les demandeurs d'emploi avec activité réduite longue** désignent les demandeurs d'emploi de catégories 6, 7 ou 8 qui ont donc exercé une activité réduite de plus de 78 heures par mois au cours du trimestre.

Les catégories 4 et 5 regroupent les personnes qui ne sont pas immédiatement disponibles pour occuper un emploi (et qui ne sont pas tenues d'accomplir des actes positifs de recherche d'emploi). La catégorie 4 regroupe les personnes sans emploi mais non disponibles, notamment parce qu'elles sont en formation, mais aussi pour d'autres raisons, par exemple, pour maladie. La catégorie 5 regroupe des personnes pourvues d'un emploi mais à la recherche d'un autre emploi.

LES SOURCES

Les **statistiques mensuelles du marché du travail** désignent les statistiques publiées chaque mois par le ministère de l'emploi, de la cohésion sociale et du logement. Ces séries de référence portent sur les demandeurs d'emploi présents en fin de mois sur les listes de l'ANPE.

Le **fichier historique des demandeurs d'emploi** est constitué à partir des fichiers statistiques mensuels du marché du travail pour suivre de façon longitudinale les trajectoires des demandeurs d'emploi. Il permet notamment d'étudier les passages d'une catégorie d'inscription à l'autre et la récurrence du chômage. Dans ce fichier, les demandeurs d'emploi qui sortent des listes et se réinscrivent dans un délai très court (5 jours) ne sont pas considérés comme sortants. Cela permet de supprimer les flux « fictifs » liés à un dépassement de quelques jours par le demandeur d'emploi de la date d'actualisation de sa situation mensuelle. Les flux d'entrées et de sorties calculés à partir de ce fichier sont de ce fait moins élevés que ceux publiés dans les statistiques mensuelles. Les évolutions sont cependant parallèles. Pour des raisons techniques, un demandeur changeant d'Assedic est considéré comme un nouveau demandeur.

Les données sont susceptibles de modification d'un trimestre à l'autre.

L'**enquête « sortants »** est une enquête réalisée chaque trimestre auprès des demandeurs d'emploi sortis des listes de l'ANPE le dernier mois du trimestre précédent. Elle permet d'estimer la part des sorties pour reprise d'emploi parmi les sortants ainsi que la qualité de l'emploi retrouvé. L'enquête est réalisée par quotas, sur un échantillon issu d'un tirage aléatoire simple stratifié, avec environ 2000 répondants à chaque vague d'enquête; les taux donnés ne sont que des estimations, et doivent être pris avec les précautions d'usage.

Plans de sauvegarde de l'emploi (PSE) et conventions de cellules de reclassement (CCR) : comptage des DDTEFP, transmis mensuellement à la Dares du nombre de notifications de PSE adressées à la DDTEFP et du nombre de conventions de cellule de reclassement signées.

Les données sur les **dispensés de recherche d'emploi (DRE)** proviennent de l'Unédic, tout comme celles portant sur les **différents dispositifs de préretraités** (Allocation de Remplacement pour l'Emploi -ARPE-, Allocation Spéciale du Fonds National de l'Emploi -ASFNE-, nombre de bénéficiaires de la Cessation Anticipée d'activité pour certains Travailleurs Salariés -CATS-).

Toutes les données utilisées sont désaisonnalisées annuellement, au moment de la publication portant sur le marché du travail du premier trimestre de chaque année.

Tableau 1

Évolution du nombre de demandeurs d'emploi inscrits à l'ANPE en fin de trimestre

En pourcentage

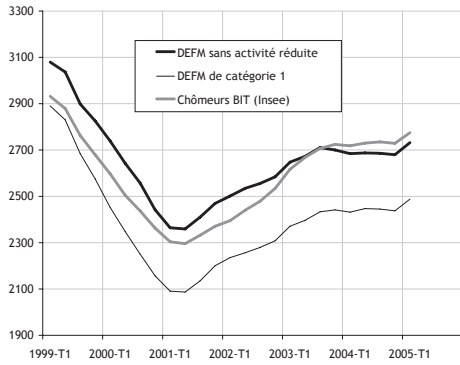
Données CVS	2005		2003				2004				2005	2004	2005
	T1		T2	T3	T4	T1	T2	T3	T4	T1	Croissance T/T-4		
	Niveau (en milliers)		Variation trimestrielle										Variation annuelle
Sans activité réduite *	2 732		25	38	-10	-16	3	-1	-6	52	1,4	1,8	
Moins de 25 ans	441		1	20	-8	4	2	1	1	10	4,0	3,0	
25-49 ans	1 841		23	19	1	-12	3	-1	-7	40	1,7	1,9	
50 ans et plus	450		1	0	-3	-7	-2	-1	-1	3	-2,0	-0,2	
Avec activité réduite courte *	512		2	7	13	-4	18	11	8	21	4,3	12,7	
Moins de 25 ans	83		0	0	2	0	4	2	1	3	3,0	12,7	
25-49 ans	340		2	4	9	-3	11	7	5	13	4,1	11,5	
50 ans et plus	89		0	2	2	0	3	3	2	5	6,3	17,7	
Avec activité réduite longue *	660		5	14	11	25	20	20	23	-19	9,8	7,3	
Moins de 25 ans	101		0	1	2	1	3	3	3	-7	3,6	1,7	
25-49 ans	467		5	10	8	21	15	15	16	-10	11,3	8,1	
50 ans et plus	92		0	3	1	3	3	3	4	-2	10,0	9,8	
Volume de l'activité réduite **	704		4	14	13	25	21	21	26	-11	9,7	8,8	
Chômage au sens du B.I.T.	2 775		51	39	17	-6	12	5	-6	46	3,9	2,1	
Dispensés de recherche d'emploi	406		5	4	8	1	-1	6	2	2	4,6	2,2	

Sources : Insee, Dares, ANPE. Statistiques mensuelles du marché du travail. Calcul des auteurs pour une partie des CVS.

* - « Sans activité réduite » : DEFM 1,2 ou 3 sans activité réduite.
- « Avec activité réduite courte » : DEFM 1,2 ou 3 avec activité réduite.
- « Avec activité réduite longue » : DEFM 6, 7 ou 8. Voir encadré « Définitions ».
** - « En équivalent-temps plein sur la base de 152 heures par mois ».

Graphique 1
Évolution du nombre de demandeurs d'emploi

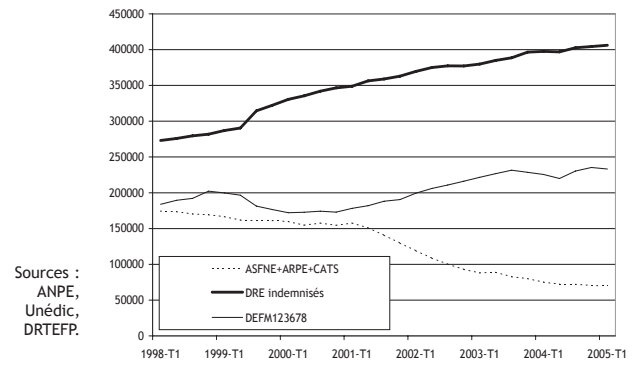
En milliers, cvs



Sources :
Dares, ANPE.
Statistiques
mensuelles
du marché
du travail
et Insee.

Graphique 2
Évolution de la situation des plus de 55 ans

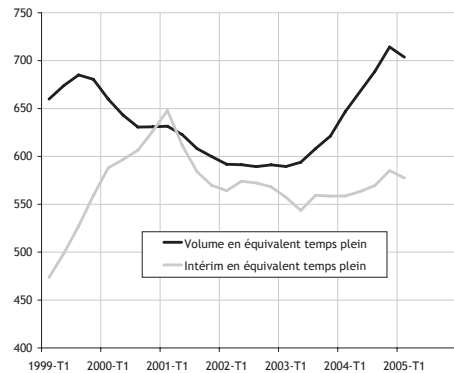
Données cvs



Sources :
ANPE,
Unédic,
DRTEFP.

Graphique 3
Emplois effectués par les DEFM en activité réduite et emplois dans l'intérim

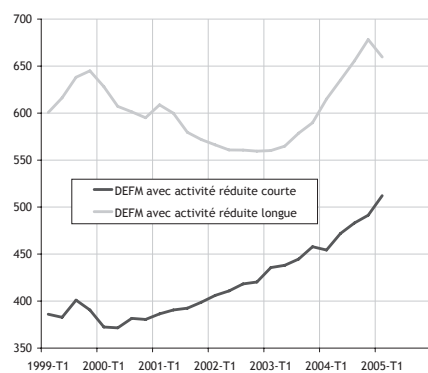
En millier d'emplois, en équivalent temps plein, cvs



Sources :
Dares,
ANPE,
Insee.

Graphique 4
Pratique de l'activité réduite selon le type d'activité

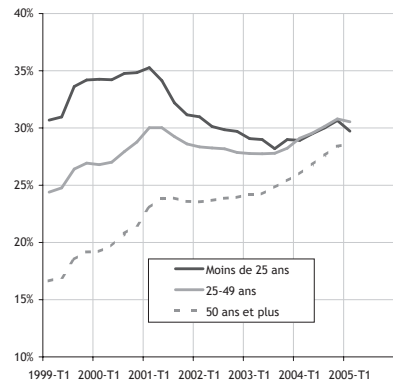
En milliers, cvs



Source :
ANPE
Fichier
historique des
demandeurs
d'emploi.

Graphique 5
Part des DEFM en activité réduite au sein de chaque tranche d'âge

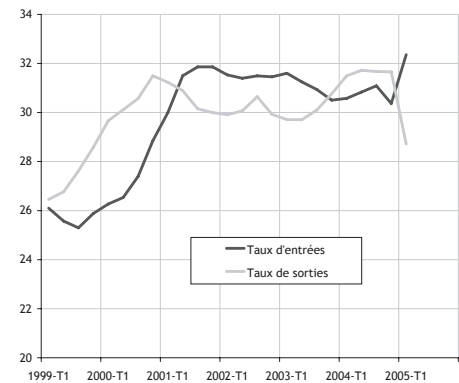
En %, cvs



Sources :
Dares, ANPE.
Statistiques
mensuelles
du marché
du travail.

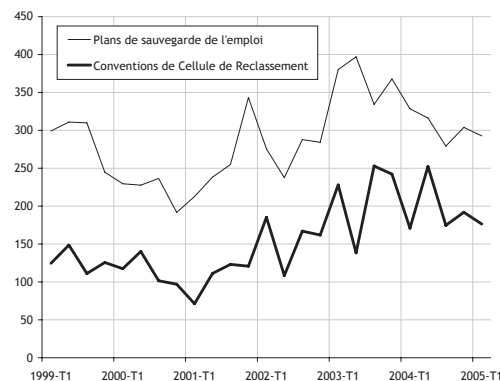
Graphique 6
Taux d'entrée et de sortie en demande d'emploi sans activité réduite

En %, cvs



Source :
ANPE
Fichier
historique des
demandeurs
d'emploi.

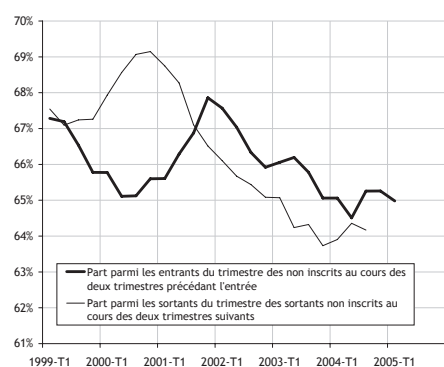
Graphique 7
Nombre de plans de sauvegarde de l'emploi notifiés à l'administration et de conventions de cellules de reclassement



Source :
Dares,
DDTEFP.

Graphique 8
Récurrence au chômage

Indicateurs cvs



Source :
ANPE
Fichier
historique des
demandeurs
d'emploi.

nombre de conventions de cellule de reclassement signées avec l'État. Le rebond observé fin 2004 est effacé dès le 1er trimestre 2005 (graphique 7).

Les résultats de l'enquête « sortants » permettent d'estimer avec plus de précisions le nombre de demandeurs d'emploi sortis des listes de l'ANPE pour reprise d'emploi. Ils représentaient environ 47 %

de l'ensemble des sortants en moyenne en 2004. Ce chiffre est à nouveau en baisse par rapport aux quatre derniers trimestres de l'année précédente (-1,7 points). Environ sept sortants sur dix avaient trouvé un emploi avec un contrat à durée indéterminée ou déterminée. Néanmoins, la part de ceux ayant trouvé un CDI s'est amenaisée de près de deux points, alors que la part de ceux ayant trouvé un

CDD s'est stabilisée. Si la plupart des reprises d'emploi se sont faites à temps complet, la proportion de personnes ayant trouvé un emploi à temps complet s'est réduite entre 2003 et 2004 (tableau 3).

Cette synthèse conjoncturelle a été réalisée à la Dares par Rose-France Cosnefroy, Myriam Bobbio, Mauricette Malaquin, Roselyne Merlier, Bernard Néros, Géraldine Seroussi (coord.), Hélène Valdelièvre.

Tableau 2
Décomposition de l'évolution du nombre de demandeurs d'emploi sans activité réduite
En pourcentage

	2003			2004				2005
	T2	T3	T4	T1	T2	T3	T4	T1
(A) Provenance des nouveaux demandeurs d'emploi présents en fin de trimestre								
<i>Nombre de demandeurs présents en fin de T qui ne l'étaient pas à la fin de T-1, rapporté au stock de demandeurs à la fin de T-1</i>								
Absents des listes en début de trimestre.....	19,8	19,6	19,1	19,2	19,2	19,4	19,2	18,8
Venus d'activité réduite.....	8,3	8,3	8,3	8,3	8,6	8,7	8,4	10,8
Venus des catégories 5.....	1,2	1,1	1,0	1,1	1,0	0,9	0,8	0,9
Venus des catégories 4.....	2,0	2,0	2,1	2,0	2,1	2,1	2,0	1,8
Total (taux d'entrée).....	31,2	30,9	30,5	30,6	30,8	31,1	30,4	32,4
(B) Destination des demandeurs d'emploi sortis, absents en fin de trimestre								
<i>Nombre de demandeurs présents en fin de T-1 qui ne le sont plus à la fin de T, rapporté au stock de demandeurs à la fin de T-1</i>								
Absents des listes en fin de trimestre.....	15,6	15,9	16,7	17,3	17,2	16,8	16,3	15,9
Passages en activité réduite.....	10,7	10,8	10,9	11,0	11,4	11,8	12,1	10,4
Passages en catégorie 5.....	0,9	0,8	0,8	0,7	0,7	0,8	0,9	0,6
Passages en catégorie 4.....	2,5	2,5	2,5	2,5	2,4	2,4	2,3	1,8
Total (taux de sortie).....	29,7	30,1	30,8	31,5	31,7	31,7	31,7	28,7
(A)-(B) Origine de la variation trimestrielle du nombre de demandeurs d'emploi sans activité réduite								
Décomposition de la variation trimestrielle par origine, (en point)								
Liée aux inscriptions et désinscriptions.....	4,2	3,7	2,5	1,9	2,0	2,7	2,8	2,9
Liée à la pratique de l'activité réduite.....	-2,5	-2,5	-2,5	-2,8	-2,9	-3,1	-3,7	0,4
Liée aux échanges avec la catégorie 5.....	-0,5	-0,6	-0,4	-0,4	-0,3	-0,3	-0,3	0,0
Liée aux échanges avec la catégorie 4.....	0,3	0,3	0,2	0,4	0,3	0,2	-0,1	0,3
Total (taux d'évolution).....	1,5	0,8	-0,3	-0,9	-0,9	-0,6	-1,3	3,6

Source : ANPE.
Fichier historique des demandeurs d'emploi.
Voir encadré « Définitions ».

Note de lecture : Le nombre de demandeurs d'emploi sans activité réduite présent fin mars 2005 qui n'étaient pas dans cette situation fin décembre 2004, rapporté au stock à fin septembre est de 32,4%. Parmi eux, ceux qui n'étaient pas inscrits à l'ANPE contribuent pour 18,8 points et ceux qui étaient inscrits mais exerçaient une activité réduite contribuent pour 10,8 points.

Tableau 3
Devenir des sortants des listes de l'ANPE
En pourcentage

Données CVS	Niveau (en milliers) Moyenne annuelle brute 2004	2003				2004				Moyenne sur les 4 derniers trimestres	Écart par rapport aux 4 trimestres antérieurs (en points)
		T1	T2	T3	T4	T1	T2	T3	T4		
Part des reprises pour emploi											
dont reprises en CDI.....	70,6	16,6	18,0	17,3	15,8	15,9	15,8	15,0	13,6	15,0	-1,9
reprises en CDD.....	75,3	16,5	16,8	16,7	15,4	16,5	16,4	16,3	15,0	16,1	-0,3
reprises en interim.....	36,5	ns	ns	ns	ns	ns	ns	ns	ns	7,9	-0,2
autres.....	34,8	ns	ns	ns	ns	ns	ns	ns	ns	7,5	0,6
reprises à temps complet.....	172,1	9,1	37,9	38,5	37,4	36,4	39,2	36,5	35,2	36,8	-1,4
reprises à temps partiel.....	45,1	9,7	10,8	10,2	9,5	10,0	8,7	9,1	10,8	9,7	-0,4
plutôt satisfaits.....	158,0	34,8	35,4	34,8	33,7	34,1	34,4	32,9	33,6	33,8	-0,9
plutôt non satisfaits.....	61,5	14,0	13,2	13,8	13,1	12,4	13,5	12,6	12,4	12,7	-0,8

Sources : Dares, ANPE, Statistiques mensuelles du marché du travail. Anpe. Enquête « sortants ».

ns : non significatif

Tableau 4
Les demandeurs d'emploi inscrits à l'ANPE en fin de trimestre, par région
Données brutes - En pourcentage

	Sans activité réduite		Avec act. réduite courte		Avec act. réduite longue	
	T1 2005	Glissement annuel (en %)	T1 2005	Glissement annuel (en %)	T1 2005	Glissement annuel (en %)
Alsace.....	76 175	8,4	11 166	13,1	14 737	13,6
Aquitaine.....	133 933	1,2	31 149	13,0	39 978	6,9
Auvergne.....	49 552	1,2	12 123	11,4	14 433	-0,9
Basse-Normandie.....	58 323	2,2	14 316	16,2	16 635	5,9
Bourgogne.....	61 043	1,7	13 758	6,9	19 095	4,9
Bretagne.....	105 589	0,4	27 322	8,2	40 680	8,6
Centre.....	97 525	2,8	20 246	8,7	31 067	14,6
Champagne-Ardenne.....	60 362	0,7	10 860	6,3	14 353	0,8
Corse.....	13 144	3,0	790	13,8	1 033	16,5
Franche-Comté.....	44 618	2,3	8 377	9,7	13 241	13,4
Haute-Normandie.....	83 229	1,4	16 643	6,0	26 761	5,9
Ile-de-France.....	566 349	0,9	79 197	15,6	121 469	9,0
Languedoc-Roussillon.....	141 305	1,4	23 798	14,4	25 587	6,8
Limousin.....	23 813	2,0	5 672	7,4	8 177	14,3
Lorraine.....	100 322	5,0	15 972	15,1	17 334	6,7
Midi-Pyrénées.....	117 377	2,0	26 019	12,9	34 387	8,4
Nord-Pas de Calais.....	215 218	1,8	33 479	9,4	46 233	6,5
Pays de la Loire.....	123 439	0,9	35 405	14,9	46 286	11,0
Picardie.....	89 149	2,6	16 466	12,1	22 816	7,1
Poitou-Charentes.....	67 845	2,0	16 365	8,2	23 752	10,8
Provence-Alpes-Côte d'Azur.....	242 562	1,4	37 259	12,7	46 149	10,1
Rhône-Alpes.....	233 004	1,2	47 080	10,0	57 574	0,3
France métropolitaine.....	2 703 876	1,7	503 462	11,8	681 777	7,7

Sources : Dares, ANPE, Statistiques mensuelles du marché du travail. Voir encadré « Définitions ».

PREMIÈRES INFORMATIONS et PREMIÈRES SYNTHÈSES
sont édités par le Ministère de l'emploi, de la cohésion sociale et du logement
Direction de l'animation de la recherche, des études et des statistiques (DARES)
39-43, quai André Citroën, 75002 Paris Cedex 15.
www.travail.gouv.fr (Rubrique Études et Statistiques)
Directeur de la publication : Annie Fouquet.
Téléphone Publications : 01.44.38.22 (60 ou 61)
Documentation : 01.44.38.23 (12 ou 14)
Télécopie : 01.44.38.24.43
Réponse à la demande : 01.44.38.23.89
e-mail : dares.communication@dares.travail.gouv.fr
Rédacteur en chef : Gilles Rotman.
Secrétaire de rédaction : Evelyn Ferreira et Francine Tabaton.
Maquettistes : Daniel Lepesant, Guy Barbut, Thierry Duret.
Conception graphique : Ministère de l'emploi, de la cohésion sociale et du logement.
Reprographie : DAGEMO.
Abonnements : La Documentation Française, 124, rue Henri Barbusse 93308 Aubervilliers Cedex.
Tél. : 01.40.15.70.00.
Télécopie : 01.40.15.68.00
www.ladocumentationfrancaise.fr
PREMIÈRES INFORMATIONS et PREMIÈRES SYNTHÈSES
Abonnement 1 an (52 n°) : France (TTC) 118 €, CEE (TTC) 124,30 €, DOM-TOM (HT) : 123 €, hors CEE (TTC) 127 €.
Publicité : Ministère de l'emploi, de la cohésion sociale et du logement
Dépôt légal : à parution.
Numéro de commission paritaire : 3124 AD.
ISSN 1253 - 1545.