

Première Synthèse

Informations

LE MARCHE DU TRAVAIL EN DECEMBRE 2004

Février 2005 - N° 05.1

Unité : milliers

Données CVS	Déc. 2003	Nov. 2004	Déc. 2004	Variation sur un mois	Variation sur un an
Demandes d'emploi en fin de mois (DEFM)					
Demandes de catégorie 1.....	2 447,5	2 448,9	2 444,2	- 0,2%	- 0,1%
Demandes de catégorie 1+ 6.....	2 864,8	2 919,5	2 909,5	- 0,3%	1,6%
Chômeurs au sens du BIT.....	2 707	2 704	2 693	- 0,4%	- 0,5%
Taux de chômage.....	9,9%	9,9%	9,9%	0,0 pt	0,0 pt

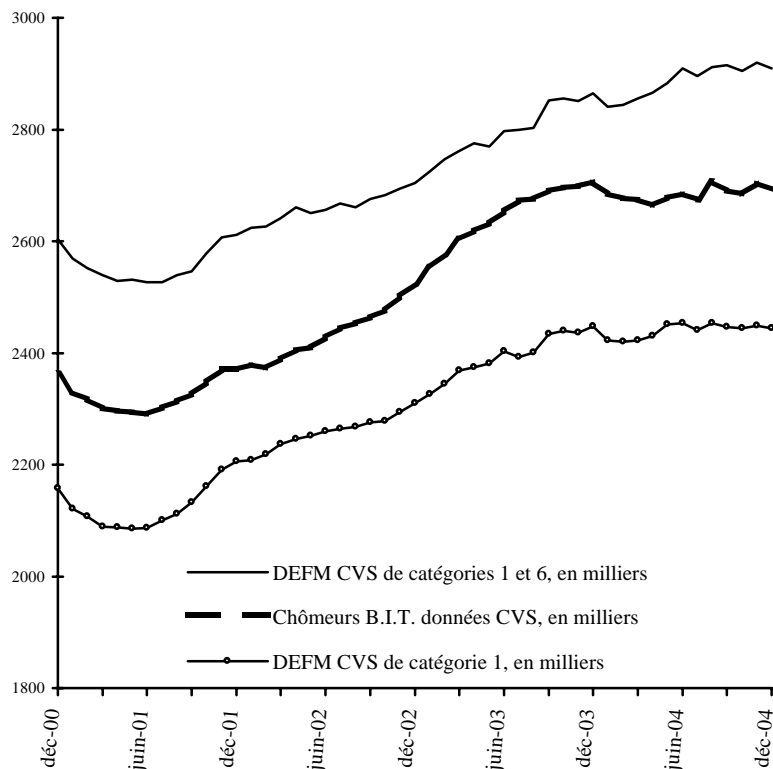
Sources DEFM : ANPE, DARES. Source chômage BIT : INSEE.

Ces statistiques concernent les demandeurs d'emploi inscrits dans les fichiers de l'Agence nationale pour l'emploi.

Les demandeurs d'emploi de catégorie 1 sont les personnes inscrites à l'ANPE déclarant être à la recherche d'un emploi à temps plein et à durée indéterminée, ayant éventuellement exercé une activité occasionnelle ou réduite d'au plus 78 heures dans le mois.

L'ensemble des demandeurs d'emploi des catégories 1 et 6 recouvre toutes les personnes inscrites à l'ANPE déclarant être à la recherche d'un emploi à temps plein et à durée indéterminée, y compris celles qui ont exercé une activité réduite de plus de 78 heures au cours du mois (catégorie 6).

Les chômeurs au sens du Bureau international du travail (BIT) sont les personnes sans emploi, à la recherche effective d'un emploi et immédiatement disponibles. Ces données sont estimées mensuellement à l'aide d'un modèle économétrique, calé une fois par an sur les résultats de l'enquête emploi de l'Insee.



Les données qui figurent sur les pages 1 à 7 concernent la France métropolitaine.

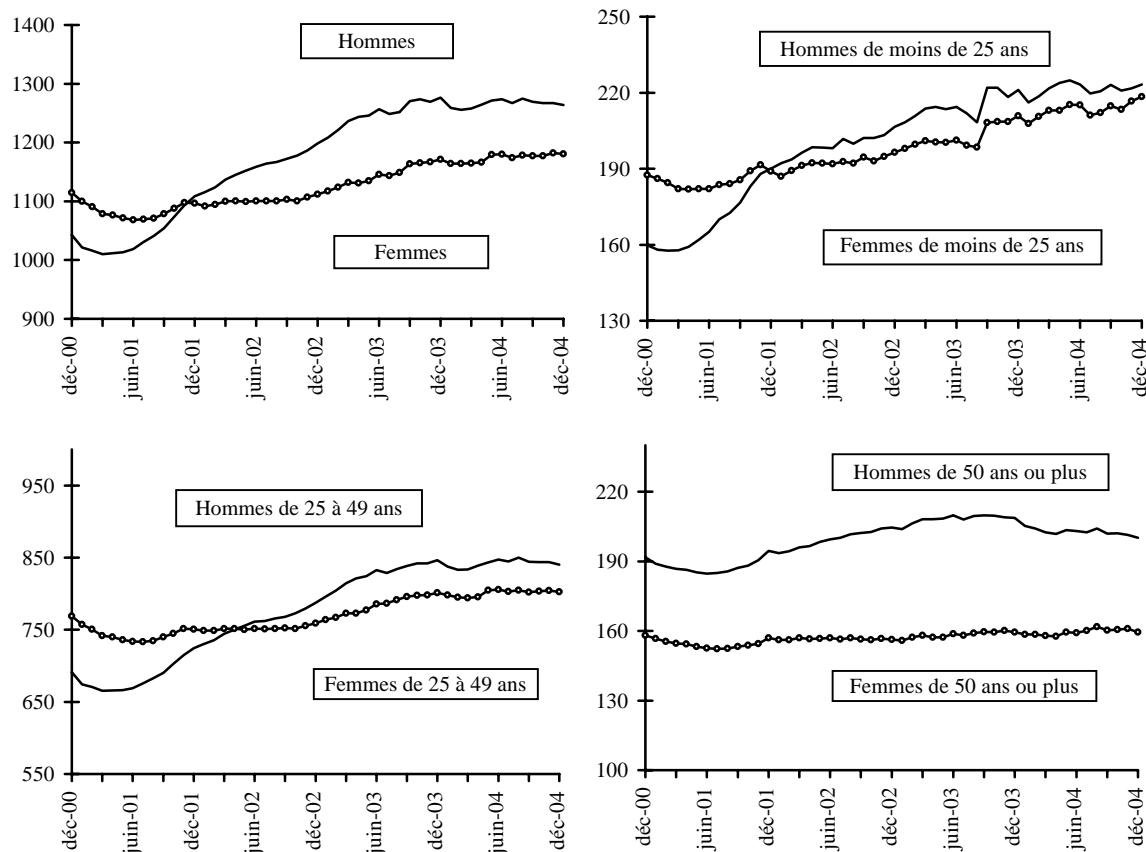
Demandes d'emploi de catégorie 1

Unité : milliers

Par sexe et âge	Déc. 2003	Nov. 2004	Déc. 2004	Variation sur un mois	Variation sur un an
Données CVS					
Hommes de moins de 25 ans.....	221,1	221,7	223,2	0,7	0,9
Femmes de moins de 25 ans.....	210,8	216,7	218,4	0,8	3,6
Hommes de 25 à 49 ans.....	846,4	843,9	840,4	-0,4	-0,7
Femmes de 25 à 49 ans.....	801,0	804,3	802,6	-0,2	0,2
Hommes de 50 ans ou plus.....	208,7	201,4	200,2	-0,6	-4,1
Femmes de 50 ans ou plus.....	159,5	160,9	159,4	-0,9	-0,1
Total - moins de 25 ans.....	431,9	438,4	441,6	0,7	2,2
Total - 25 à 49 ans.....	1 647,4	1 648,2	1 643,0	-0,3	-0,3
Total - 50 ans ou plus.....	368,2	362,3	359,6	-0,7	-2,3
Total - hommes.....	1 276,2	1 267,0	1 263,8	-0,3	-1,0
Total - femmes.....	1 171,3	1 181,9	1 180,4	-0,1	0,8
Ensemble des DEFM de catégorie 1.....	2 447,5	2 448,9	2 444,2	-0,2	-0,1
Données brutes					
Hommes de moins de 25 ans.....	260,5	264,5	263,0	/	1,0
Femmes de moins de 25 ans.....	236,9	257,4	245,5	/	3,6
Hommes de 25 à 49 ans.....	867,1	853,3	861,0	/	-0,7
Femmes de 25 à 49 ans.....	800,3	810,3	801,8	/	0,2
Hommes de 50 ans ou plus.....	200,1	192,5	192,0	/	-4,1
Femmes de 50 ans ou plus.....	150,0	152,8	149,9	/	-0,1
Ensemble des DEFM de catégorie 1.....	2 514,9	2 530,7	2 513,2	/	-0,1

Sources : ANPE, DARES. Les variations sont exprimées en pourcentage.

DEFM 1, données CVS, en milliers



Chômeurs de longue durée de catégorie 1

Unité : milliers

Par ancienneté d'inscription	Déc. 2003	Nov. 2004	Déc. 2004	Variation sur un mois	Variation sur un an
Données CVS					
Ancienneté de 1 an à moins de 2 ans.....	460,7	461,7	462,9	0,3	0,5
Ancienneté de 2 ans à moins de 3 ans.....	155,0	169,1	172,5	2,0	11,3
Ancienneté de 3 ans ou plus.....	116,1	119,2	119,0	- 0,2	2,5
Ensemble des chômeurs de longue durée.....	731,8	750,0	754,4	0,6	3,1
Part dans l'ensemble des demandes d'emploi de catégorie 1 (%)	29,9	30,6	30,9	0,3 pt	1,0 pt
Données brutes					
Ancienneté de 1 an à moins de 2 ans.....	466,9	467,8	468,7	/	0,4
Ancienneté de 2 ans à moins de 3 ans.....	155,8	171,4	173,1	/	11,1
Ancienneté de 3 ans ou plus.....	117,0	120,1	119,9	/	2,4
Ensemble des chômeurs de longue durée.....	739,7	759,2	761,7	/	3,0

Sources : ANPE, DARES. Les variations sont exprimées en pourcentage.

Demandes d'emploi par catégorie

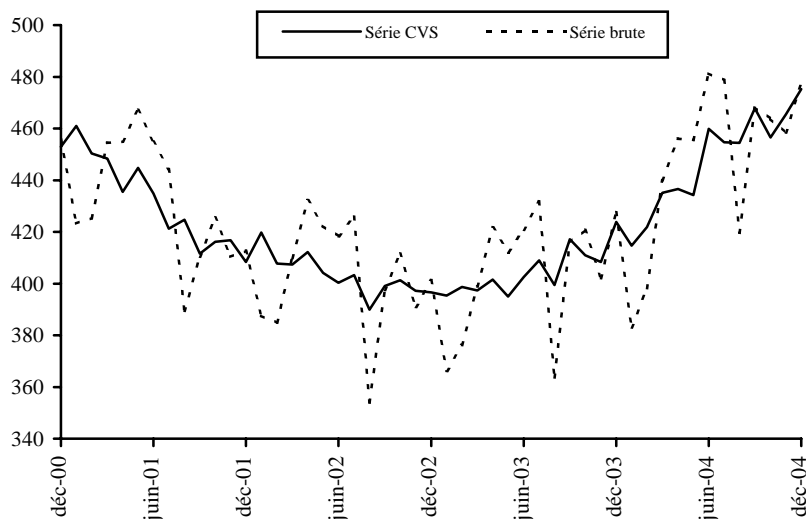
Unité : milliers

Données brutes	Déc. 2003	Nov. 2004	Déc. 2004	Variation sur un an
Demandes d'emploi en fin de mois de catégorie 1.....	2 514,9	2 530,7	2 513,2	- 0,1
dont : ayant une activité réduite inférieure à 78 h.....	295,9	321,1	322,5	9,0
Demandes d'emploi en fin de mois de catégorie 2.....	450,4	453,3	450,8	0,1
dont : ayant une activité réduite inférieure à 78 h.....	99,3	106,4	108,5	9,3
Demandes d'emploi en fin de mois de catégorie 3.....	285,7	301,8	299,7	4,9
dont : ayant une activité réduite inférieure à 78 h.....	74,5	67,2	70,0	- 6,0
Ensemble des demandes avec activité réduite de 1 à 78 h.....	469,7	494,7	501,0	6,7
Demandes d'emploi en fin de mois de catégorie 6.....	427,6	458,4	477,3	11,6
Demandes d'emploi en fin de mois de catégorie 7.....	78,6	83,1	84,1	7,0
Demandes d'emploi en fin de mois de catégorie 8.....	93,9	120,4	122,7	30,7
Ensemble des demandes avec activité réduite de plus de 78 h....	600,0	661,8	684,1	14,0

Sources : ANPE, DARES. Les variations sont exprimées en pourcentage.

Les demandes d'emploi de catégories 1 à 3 recensent les personnes n'ayant pas exercé une activité réduite de plus de 78 heures dans le mois et qui souhaitent un contrat à durée indéterminée à temps plein (catégorie 1), à durée indéterminée à temps partiel (catégorie 2) ou à durée déterminée temporaire ou saisonnier (catégorie 3). De façon analogue, les demandes d'emploi de catégories 6 à 8 recensent les personnes ayant exercé une activité réduite de plus de 78 heures dans le mois selon le type de contrat envisagé : à durée indéterminée à plein temps (catégorie 6), à durée indéterminée à temps partiel (catégorie 7) ou à durée déterminée temporaire ou saisonnier (catégorie 8).

Demandes d'emploi de catégorie 6, en milliers



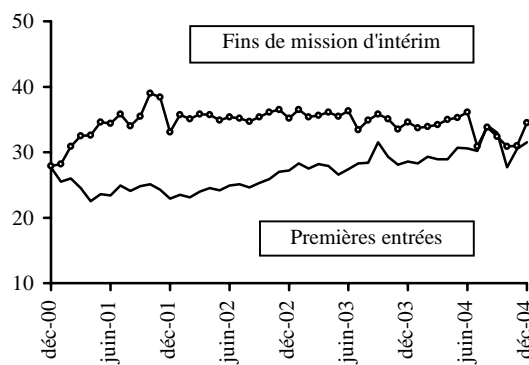
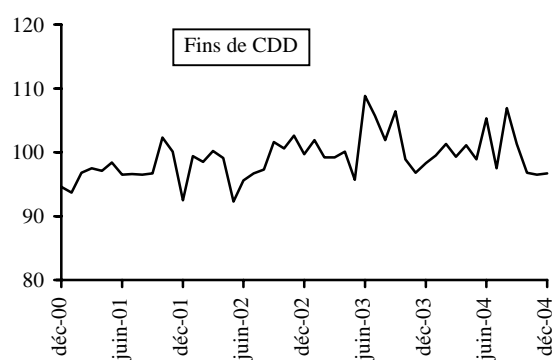
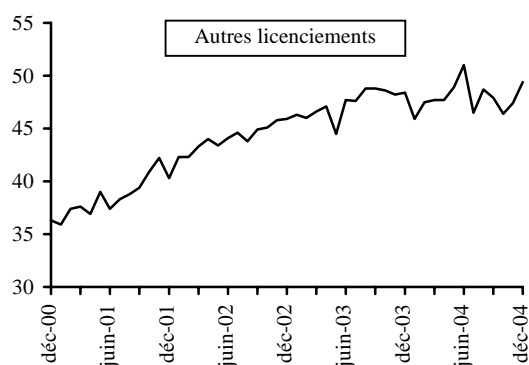
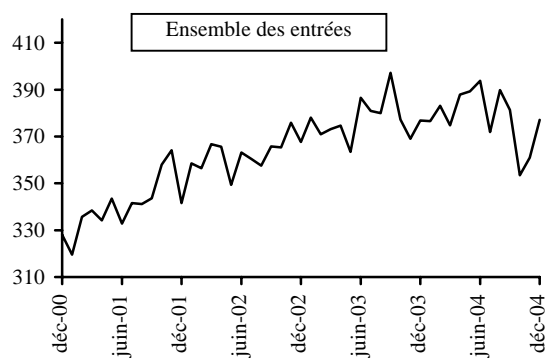
Entrées à l'ANPE en catégorie 1

Selon la raison du dépôt de la demande	Déc. 2003	Nov. 2004	Déc. 2004	Répartition des motifs (%)	Variation sur un mois	Variation sur un an
Données brutes						
Licenciement pour cause économique.....	17 258	13 250	13 942	4,0	/	-19,2
PAP anticipé, fin de convention de conversion..	12 757	9 022	11 527	3,3	/	-9,6
Autre licenciement.....	49 299	48 432	48 475	13,8	/	-1,7
Démission.....	19 236	20 952	18 051	5,1	/	-6,2
Fin de contrat à durée déterminée.....	93 977	108 915	88 776	25,3	/	-5,5
Fin de mission d'intérim.....	41 588	33 567	38 800	11,0	/	-6,7
Première entrée.....	21 714	31 652	22 809	6,5	/	5,0
Reprise d'activité.....	9 406	11 407	10 146	2,9	/	7,9
Autres cas.....	103 417	105 875	98 826	28,1	/	-4,4
Ensemble.....	368 652	383 072	351 352	100,0	/	-4,7
Ensemble, données CVS	376 800	361 000	377 100		4,5	0,1
<i>dont :</i>						
Licenciement pour cause économique.....	16 700	13 800	13 900		0,7	-16,8
Autre licenciement.....	48 400	47 400	49 400		4,2	2,1
Fin de contrat à durée déterminée.....	98 300	96 500	96 700		0,2	-1,6
Première entrée.....	28 600	30 500	31 500		3,3	10,1
Fin de mission d'intérim.....	34 600	31 000	34 500		11,3	-0,3

Sources : ANPE, DARES. Les variations sont exprimées en pourcentage.

Note - Il n'y a pas d'entrée directe en catégorie 6. Les demandes enregistrées de catégorie 1 un mois donné sont classées le mois suivant en catégorie 6 si le demandeur a travaillé plus de 78 heures dans le mois.

Entrées, données CVS, en milliers



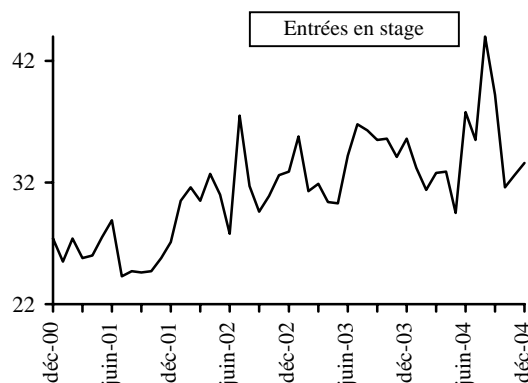
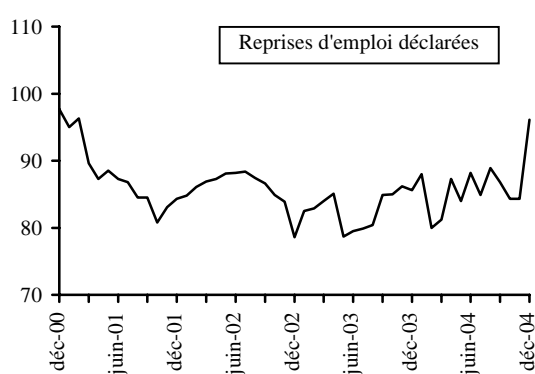
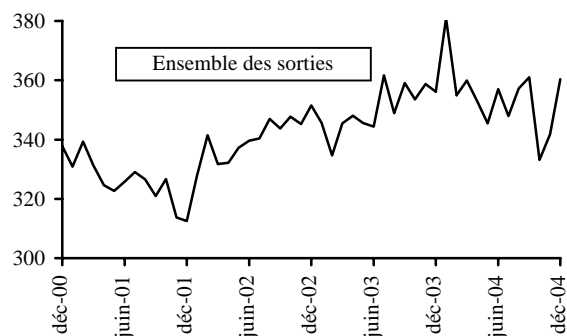
Sorties de l'ANPE de catégorie 1

Selon le motif de sortie	Déc. 2003	Nov. 2004	Déc. 2004	Répartition des motifs (%)	Variation sur un mois	Variation sur un an
Données brutes						
Reprise d'emploi déclarée.....	72 299	83 892	78 307	23,9	/	8,3
Entrée en stage.....	30 725	44 488	27 032	8,2	/	- 12,0
Arrêt de recherche (maternité, maladie, retraite.....)	29 813	28 373	28 573	8,7	/	- 4,2
dont : Dispense de recherche.....	9 399	6 303	8 154	2,5	/	- 13,2
Maladie.....	14 340	14 970	13 836	4,2	/	- 3,5
Autres motifs de sortie.....	195 667	194 402	194 188	59,2	/	- 0,8
dont : Absence au contrôle.....	129 773	127 135	124 190	37,9	/	- 4,3
Radiation administrative.....	37 050	35 089	39 905	12,2	/	7,7
Ensemble	328 504	351 155	328 100	100,0	/	- 0,1
Ensemble, données CVS	356 100	341 800	360 400		5,4	1,2
dont : Reprise d'emploi déclarée.....	85 600	84 300	96 100		14,0	12,3
Entrée en stage.....	35 600	32 600	33 600		3,1	- 5,6

Sources : ANPE, DARES. Les variations sont exprimées en pourcentage.

Note - Il n'y a pas de sortie de catégorie 6. Les demandes classées en catégorie 6 à la fin du mois précédent qui se terminent au cours du mois sont comptées avec les sorties de catégorie 1.

Sorties, données CVS, en milliers



Durée moyenne d'inscription des sorties de catégorie 1

Unité : jour arrondi à l'unité

Durée par tranche d'âge	Nov. 2003	Octobre 2004	Nov. 2004	Variation sur un mois	Variation sur un an
Données brutes					
Moins de 25 ans	120	119	125	/	5
25 à 49 ans	243	243	245	/	3
50 ans ou plus	379	391	379	/	0
Ensemble.....	214	213	216	/	3
Données CVS					
Ensemble.....	226	199	204	5	-22

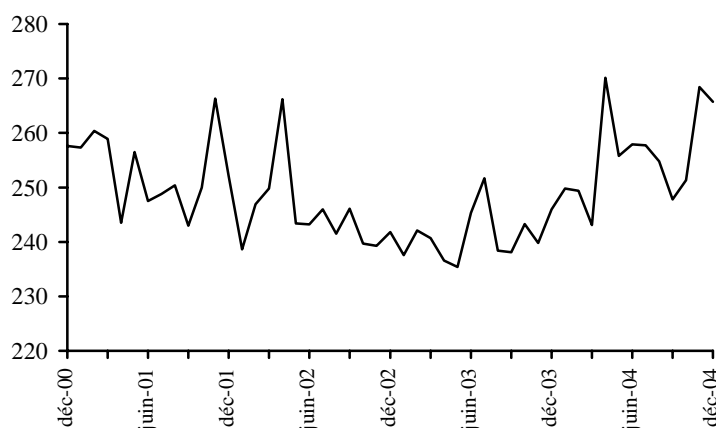
Sources : ANPE, DARES.

Offres d'emploi déposées à l'ANPE

	Déc. 2003	Nov. 2004	Déc. 2004	Variation sur un mois	Variation sur un an
Offres d'emploi enregistrées au cours du mois					
Ensemble des offres enregistrées, données brutes	193 999	228 439	203 201	/	4,7
<i>dont : Type A : Emplois durables (plus de 6 mois)</i>	83 241	93 844	86 120	/	3,5
<i>Type B : Emplois temporaires (1 à 6 mois)</i>	71 713	89 778	76 836	/	7,1
<i>Type C : Emplois occasionnels (moins d'1 mois)</i>	39 045	44 817	40 245	/	3,1
Ensemble des offres enregistrées, données CVS	246 000	268 400	265 700	-1,0	8,0
Offres d'emploi satisfaites au cours du mois					
Ensemble, données brutes	206 905	234 548	220 051	/	6,4

Sources : ANPE, DARES. Les variations sont exprimées en pourcentage.

Offres enregistrées, données CVS, en milliers



Emploi salarié dans le secteur concurrentiel non agricole

Unité : milliers

Données CVS	Sept. 2003	Juin 2004	Sept. 2004	Variation sur un trimestre	Variation sur un an
Industrie (non compris construction).....	3 975,9	3 906,0	3 885,4	-0,5	-2,3
Construction.....	1 276,6	1 284,4	1 289,9	0,4	1,0
Tertiaire.....	10 124,9	10 211,2	10 234,4	0,2	1,1
Ensemble des secteurs (hors agriculture, administration, éducation, santé et action sociale)	15 377,4	15 401,6	15 409,7	0,1	0,2

Source : DARES, Insee-Estimation trimestrielle révisée de l'emploi salarié, Unédic. Les variations sont exprimées en pourcentage.

Champ : Secteurs EB-EP de la nomenclature économique de synthèse en 16 secteurs.

Chômage partiel

Unité : milliers

Journées indemnisables	Déc. 2003	Nov. 2004 (p)	Déc. 2004 (p)	Variation sur un mois	Variation sur un an
Données brutes	317,0	153,8	136,3	/	-57,0
Données CVS	174,9	126,7	67,9	-46,4	-61,2

Source : DARES. Les variations sont exprimées en pourcentage.

En novembre et décembre, les données sont manquantes pour un département. A champ constant, la variation mensuelle serait de -47,4 %.

Chômage indemnisé

Unité : milliers

	Nov. 2003	Octobre 2004	Nov. 2004	Variation sur un mois	Variation sur un an
Données brutes					
Demandeurs d'emploi indemnisés en fin de mois	2 679,3	2 641,9	2 665,8	/	-0,5
dont : régime d'assurance-chômage.....	2 261,7	2 215,0	2 237,8	/	-1,1
régime de solidarité.....	417,6	426,9	428,0	/	2,5
Dispensés de recherche d'emploi	396,2	404,1	406,1	/	2,5
Taux de couverture (%).....	63,4	61,1	61,2	/	-2,2pt
dont : régime d'assurance-chômage.....	53,5	51,2	51,4	/	-2,1pt
régime de solidarité.....	9,9	9,9	9,8	/	-0,1pt
Données CVS					
Demandeurs d'emploi indemnisés en fin de mois.	2 626,7	2 627,5	2 614,4	-0,5	-0,5
dont : régime d'assurance-chômage.....	2 206,0	2 197,7	2 183,1	-0,7	-1,0
régime de solidarité.....	420,7	429,8	431,3	0,3	2,5

Source : Unédic. Les variations sont exprimées en pourcentage.

Les valeurs les plus récentes sont des estimations. Les dispensés de recherche d'emploi sont indemnisés. Le taux de couverture est le rapport de l'effectif indemnisé total à l'ensemble des demandeurs d'emploi des catégories 1,2,3,6,7,8 augmenté du nombre de dispensés de recherche d'emploi.

Taux de chômage internationaux harmonisés

Unité : pourcentage

Données CVS	Nov. 2003	Juin 2004	Juillet 2004	Août 2004	Sept. 2004	Oct. 2004	Nov. 2004	Variation sur un an en point
Allemagne	9,7	9,8	9,8	9,9	9,9	9,9	9,9	0,2
Autriche	4,4	4,5	4,5	4,5	4,5	4,5	4,5	0,1
Belgique	7,9	7,7	7,7	7,7	7,8	7,9	8,0	0,1
Espagne	11,2	10,9	10,7	10,7	10,6	10,5	10,5	-0,7
France*	9,7	9,6	9,6	9,7	9,7	9,6	9,6	-0,1
Grèce.....	9,8	nd	nd	nd	nd	nd	nd	nd
Hongrie.....	5,7	5,8	5,8	5,8	5,9	6,0	6,1	0,4
Italie.....	8,5	7,7	nd	nd	nd	nd	nd	nd
Pays-Bas	4,1	4,7	4,7	4,6	4,6	4,6	4,7	0,6
Pologne.....	19,1	18,9	18,8	18,7	18,6	18,5	18,4	-0,7
Portugal	6,4	6,7	6,8	6,8	6,8	6,7	6,7	0,3
République Tchèque.....	8,2	8,4	8,3	8,3	8,3	8,3	8,3	0,1
Royaume-Uni.....	4,9	4,7	4,6	4,5	4,5	4,6	nd	nd
Suède	6,1	6,4	6,3	6,2	6,6	6,2	6,4	0,3
Zone Euro.....	8,9	8,9	8,9	8,9	8,9	8,9	8,9	0,0
Ensemble Union Européenne (25)	9,1	9,0	8,9	8,9	8,9	8,9	8,9	-0,2
Japon.....	5,2	4,6	4,9	4,8	4,6	4,7	4,5	-0,7
Etats-Unis.....	5,9	5,6	5,5	5,4	5,4	5,5	5,4	-0,5

Source : Eurostat. nd = non disponible.

* y compris les DOM.

Les taux de chômage des pays européens calculé selon la définition du BIT sont fondés sur les données de l'enquête communautaire annuelle sur les forces de travail. Ces résultats sont extrapolés en données mensuelles à partir d'enquêtes trimestrielles nationales sur le chômage enregistré. Les taux estimés par les organismes internationaux peuvent différer des taux de chômage nationaux, du fait de différences dans les méthodes de calcul. Pour la France, la différence par rapport au taux publié en première page s'explique par la différence de champ (DOM) et par une différence de définition.

Demandes de catégorie 1 : données par région

<i>Données brutes</i>	Ensemble			Moins de 25 ans			Inscrits depuis un an ou plus		
	Déc. 2003	Déc. 2004	Variation sur un an en %	Déc. 2004	Variation sur un an en %	Part en %	Déc. 2004	Variation sur un an en %	Part en %
Alsace.....	62 852	66 502	5,8	14 885	5,9	22,4	17 866	22,0	26,9
Aquitaine.....	122 234	124 421	1,8	25 106	2,5	20,2	38 214	5,7	30,7
Auvergne	43 414	43 518	0,2	9 849	3,0	22,6	13 067	1,1	30,0
Basse-Normandie	57 169	56 653	-0,9	14 087	0,1	24,9	17 143	1,6	30,3
Bourgogne.....	55 780	55 638	-0,3	12 896	0,9	23,2	16 870	2,0	30,3
Bretagne	101 827	100 619	-1,2	21 106	-3,0	21,0	28 521	0,4	28,3
Centre.....	90 618	92 053	1,6	20 209	2,1	22,0	27 816	12,3	30,2
Champagne-Ardenne	57 344	56 340	-1,8	12 960	-1,3	23,0	18 378	3,6	32,6
Corse.....	10 364	10 311	-0,5	1 895	-1,7	18,4	2 127	15,1	20,6
Franche-Comté.....	40 914	40 367	-1,3	9 106	-4,3	22,6	11 831	10,7	29,3
Haute-Normandie.....	80 792	79 115	-2,1	20 444	1,2	25,8	25 151	-0,1	31,8
Ile-de-France.....	548 402	546 976	-0,3	76 179	2,7	13,9	177 944	2,9	32,5
Languedoc-Roussillon	126 730	123 701	-2,4	24 301	3,2	19,6	35 944	-4,7	29,1
Limousin.....	20 016	20 055	0,2	4 536	3,3	22,6	5 723	4,7	28,5
Lorraine.....	86 977	89 447	2,8	22 173	6,1	24,8	23 825	5,9	26,6
Midi-Pyrénées.....	104 243	102 666	-1,5	20 043	1,9	19,5	30 806	-0,3	30,0
Nord-Pas-de-Calais.....	204 060	208 276	2,1	56 259	5,8	27,0	70 149	3,3	33,7
Pays de la Loire.....	117 682	116 068	-1,4	27 454	-2,4	23,7	31 401	2,3	27,1
Picardie.....	86 386	88 564	2,5	21 965	6,2	24,8	30 010	3,4	33,9
Poitou-Charentes.....	62 762	63 251	0,8	14 025	3,7	22,2	20 151	4,8	31,9
Provence-Alpes-Côte d'Azur	221 232	221 027	-0,1	38 125	4,4	17,2	63 478	3,6	28,7
Rhône-Alpes.....	213 146	207 653	-2,6	40 848	-1,4	19,7	55 308	-2,0	26,6
France métropolitaine.....	2 514 944	2 513 221	-0,1	508 451	2,2	20,2	761 723	3,0	30,3
Guadeloupe	44 298	44 275	-0,1	5 934	5,8	13,4	21 250	-2,6	48,0
Guyane.....	12 042	12 618	4,8	2 039	18,1	16,2	4 100	2,0	32,5
Martinique.....	37 751	38 020	0,7	5 319	11,9	14,0	17 406	-3,8	45,8
Réunion.....	70 523	66 310	-6,0	15 588	-2,0	23,5	24 577	-12,1	37,1
Départements d'Outre Mer	164 614	161 223	-2,1	28 880	3,2	17,9	67 333	-6,3	41,8

PREMIÈRES INFORMATIONS et PREMIÈRES SYNTHÈSES sont éditées par le Ministère de l'emploi, du travail et de la cohésion sociale, Direction de l'animation de la recherche des études et des statistiques (DARES) 39-43, quai André Citroën, 75902 Paris Cedex 15. www.travail.gouv.fr (Rubrique Études et Statistiques) - Directeur de la publication : Annie Fouquet.
 Téléphone Publications : 01.44.38.22.(60 ou 61) - Documentation : 01.44.38.23.(12 ou 14) - Télécopie : 01.44.38.23.43
 Réponse à la demande : 01.44.38.23.89 / e-mail : dares.communication@dares.travail.gouv.fr
 Rédacteur en chef : Gilles Rotman. Secrétaire de rédaction : Evelyn Ferreira et Francine Tabaton. Maquettiste : Mauricette Malaquin. Conception graphique : Ministère de l'emploi, du travail et de la cohésion sociale. Reprographie : DAGEMO.
 Abonnements : La Documentation française, 124 rue Henri Barbusse 93308 Aubervilliers Cedex. Tél. : 01.40.15.70.00. Télécopie : 01.40.15.68.00 - www.ladocumentationfrancaise.fr
 PREMIÈRES INFORMATIONS et PREMIÈRES SYNTHÈSES - Abonnement 1 an (52 n°) : France (TTC) 116 euros , CEE (TTC) 122,20 euros, hors CEE (TTC) 124,30 euros. Publicité : Ministère de l'emploi, du travail et de la cohésion sociale. Dépôt légal : à parution. Numéro de commission paritaire : 3124 AD. ISSN 1253 - 1545.

Les séries sont consultables sur le site Internet du Ministère : www.travail.gouv.fr.
Cliquer sur Etudes et Statistiques, puis Statistiques, puis chômage – séries longues.