

Première Synthèses

Informations

LE MARCHÉ DU TRAVAIL À LA FIN DU TROISIÈME TRIMESTRE 2004

Le nombre de demandeurs d'emploi exerçant une activité réduite a progressé, mais beaucoup moins qu'au trimestre précédent

.....

• A la fin du troisième trimestre 2004, 3 830 000 personnes étaient inscrites à l'Anpe à la recherche d'un emploi en CDI ou en CDD, à temps complet ou à temps partiel. Parmi eux, 2 690 000 demandeurs n'avaient exercé aucune activité au cours du mois, et 1 142 000 avaient exercé une activité réduite: une activité courte, de 78 heures ou moins pour 473 000 d'entre eux, une activité longue de plus de 78 heures pour 669 000 autres.

• Au cours du troisième trimestre 2004, le nombre de demandeurs d'emploi n'ayant exercé aucune activité dans le mois est resté stable. Le nombre de ceux qui ont exercé une activité réduite longue a progressé de 20 000 et celui de ceux qui ont exercé une activité réduite courte a diminué de 4 000.

• Parmi le total des inscrits, 405 000 demandeurs d'emploi sont dispensés de recherche d'emploi à la fin du mois de septembre, une hausse de 11 000 par rapport au trimestre précédent.

.....

À la fin du troisième trimestre 2004, 2 690 000 demandeurs d'emploi de catégories 1, 2 et 3 n'avaient exercé aucune activité réduite (concept proche du chômage au sens du Bureau International du Travail). Leur nombre diminue de 0,9 % par rapport au troisième trimestre 2003. Au cours de la même période, le nombre de demandeurs d'emploi ayant une activité réduite « courte » (de 78 heures ou moins) s'accroît de 8,5 %, et celui de ceux ayant une activité réduite « longue » (de plus de 78 heures) s'accroît de 13,6 % (tableau 1).

Toutefois, au cours du troisième trimestre, le nombre de demandeurs d'emploi exerçant une activité réduite courte diminue de 4 000, alors que le nombre de ceux exerçant une activité réduite longue continue de s'accroître: +20 000. La pratique d'une activité parallèlement à une

inscription à l'Anpe est un phénomène important qui concerne plus d'un million de demandeurs d'emploi : 473 000 en activité courte et 669 000 en activité longue. En équivalent-temps plein, cela représente plus de 692 000 emplois (graphique 3).

La pratique d'une activité réduite pour les demandeurs d'emploi continue de progresser très fortement depuis le début de l'année : +13,9 % en équivalent-temps plein, par rapport au mois de septembre 2003. C'est vrai dans la plupart des régions, mais c'est en Corse, en Alsace et en Ile-de-France que le nombre de demandeurs d'emploi en activité longue s'est accru le plus rapidement fin septembre 2004. En revanche, c'est en Lorraine et en Aquitaine que cette progression a été la plus modérée : respectivement 5,9 % et 7,0 % (tableau 4).

Au cours du trimestre, le nombre de demandeurs d'emploi ayant exercé ou non une activité réduite (hors catégorie 4 et 5) a progressé de 4 000 pour les jeunes de moins de 25 ans. Il s'est accru de 10 000 pour les 25-49 ans et de 5 000 pour les 50 ans et plus.

La part des demandeurs d'emploi ayant une activité réduite (courte ou longue) était, il y a quelques années, beaucoup plus

élevée pour les jeunes que pour les demandeurs d'emploi plus âgés (graphique 5). Fin septembre 2004, ces proportions sont désormais identiques pour les moins de 25 ans et pour les 25-49 ans : 30,2 %, une proportion proche de celle des 50 ans et plus : 27,6 %.

À la fin du troisième trimestre 2004, la part des chômeurs venant d'activité réduite s'est accrue : 8,3 % au deuxième trimestre, 9,2 % au troisième trimestre (tableau 2). Parallèlement, 11,0 % des chômeurs sont passés en activité réduite ce trimestre (contre 11,4 % le trimestre précédent). Au total, la pratique d'une activité réduite contribue moins que les trimestres précédents à l'évolution du chômage (catégories 1, 2 et 3 hors activité réduite). Dans le même temps, les inscriptions et désinscriptions à l'Anpe contribuent, dans les mêmes proportions qu'au second semestre, à la variation du chômage.

En septembre 2004, 65,3 % des demandeurs d'emploi étaient inscrits, sans l'avoir déjà été six mois auparavant (c'était le cas de 64 % des demandeurs d'emploi fin juin 2004). *A contrario*, 64,2 % des demandeurs d'emploi étaient sortis de l'Anpe en mars 2004 et n'étaient pas à nouveau inscrits six mois plus tard, contre 63,7 % des

demandeurs d'emploi fin décembre 2003 (graphique 8).

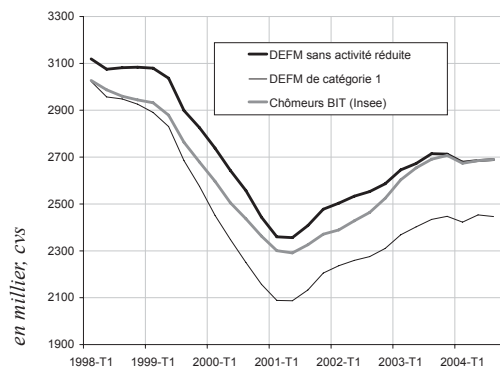
Fin septembre 2004, le nombre de demandeurs d'emploi de catégories 1, 2 et 3, sans activité réduite était de 719 000 pour ceux qui étaient au chômage depuis au moins douze mois. Il était de 281 000 pour ceux qui étaient au chômage depuis au moins 24 mois ; des hausses respectives de +3,3 % et +3,2 % par rapport au trimestre précédent.

Parmi les demandeurs d'emploi qui sont sortis des listes sur les douze derniers mois connus (du deuxième trimestre 2003 au deuxième trimestre 2004), 47,6 % ont retrouvé un emploi (tableau 3). C'est une hausse de 0,8 point par rapport aux douze mois antérieurs. La plupart des emplois trouvés étaient des emplois classiques : contrats à durée indéterminée ou déterminée. Moins d'un tiers des contrats étaient des emplois en intérim ou des emplois aidés. De plus, près de 80 % d'entre eux étaient à temps complet. Enfin, ces emplois retrouvés donnaient satisfaction à près des trois quarts des demandeurs d'emploi.

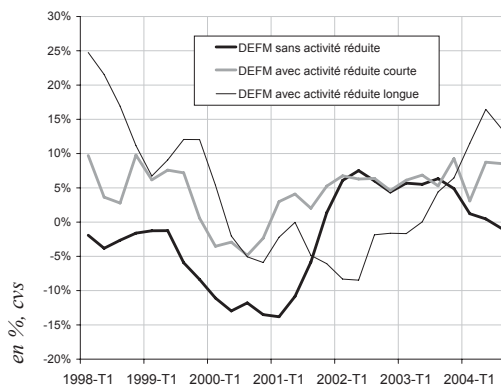
Dares*

* Cette synthèse conjoncturelle a été réalisée à la Dares par Mauricette Malaquin, Bernard Néros, Géraldine Seroussi (coord.) et Hélène Valdelièvre.

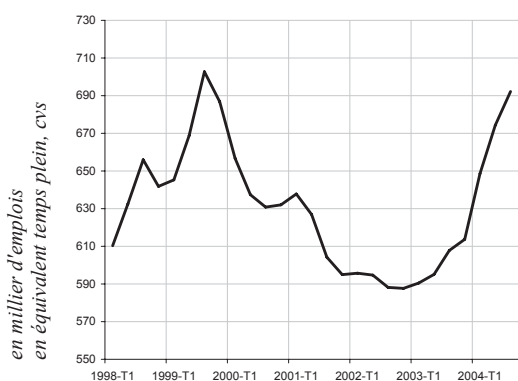
Graphique 1
Evolution du nombre de demandeurs d'emploi



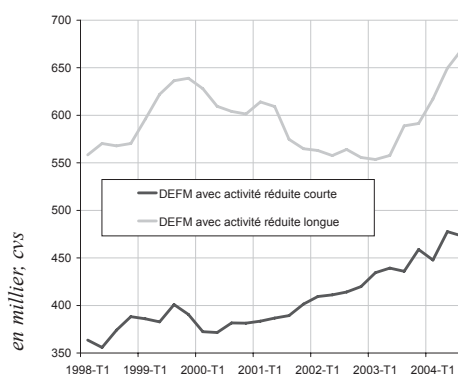
Graphique 2
Taux d'évolution en glissement annuel du nombre de demandeurs d'emploi



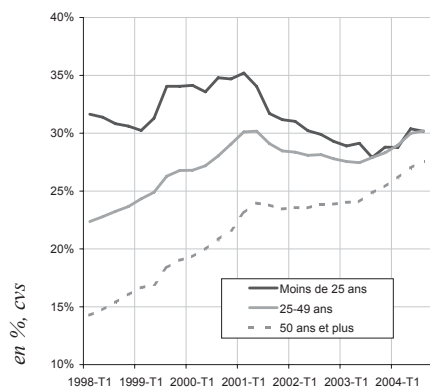
Graphique 3
Volume d'emploi travaillé par les DEFM en activité réduite



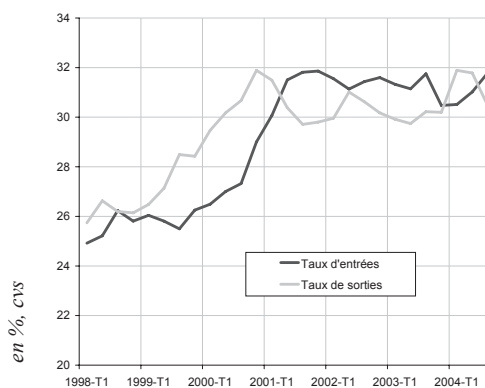
Graphique 4
Pratique de l'activité réduite selon le type d'activité



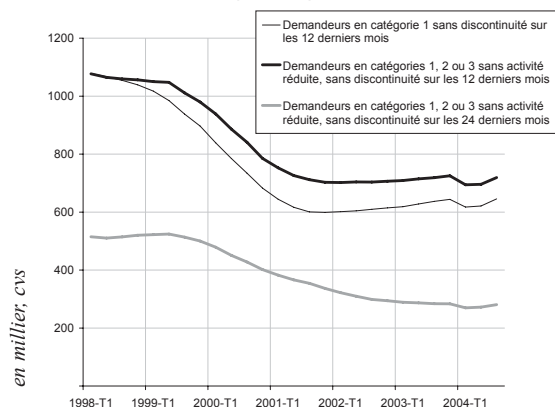
Graphique 5
Part des DEFM en activité réduite au sein de chaque tranche d'âge



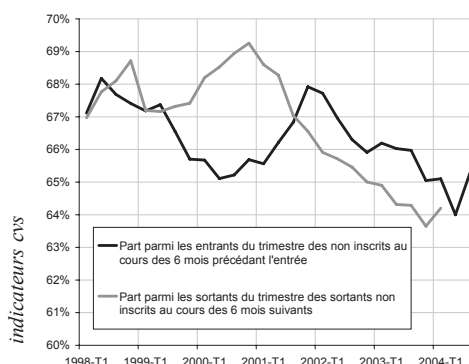
Graphique 6
Taux d'entrée et de sortie en demande d'emploi sans activité réduite



Graphique 7
Chômage de longue durée



Graphique 8
Récurrence au chômage



Sources : Dares, Anpe - Statistiques mensuelles du marché du travail et Insee (graphiques 1 à 5) - Anpe - Fichier historique des demandeurs d'emploi (graphiques 6 à 8).

Tableau 1
Évolution du nombre de demandeurs d'emploi inscrits à l'Anpe en fin de trimestre

En pourcentage

| Données CVS | 2004 | | 2003 | | | 2004 | | | | 2003 | 2004 |
|---|----------------------|-----------|-----------|-----------|-----------|-------------------------|-----------|-----------|----|--------------------|-------------|
| | T2 | T1 | T2 | T3 | T4 | T1 | T2 | T3 | T4 | Croissance T/T-4 | |
| | Niveau (en milliers) | | | | | Variation trimestrielle | | | | Variation annuelle | |
| Sans activité réduite * | 2 690 | 59 | 27 | 42 | -2 | -34 | 7 | 4 | | 6,3 | -0,9 |
| Moins de 25 ans | 432 | 14 | -2 | 21 | -5 | 4 | -4 | 4 | | 9,8 | -0,1 |
| 25-49 ans | 1 810 | 42 | 27 | 20 | 5 | -27 | 11 | 1 | | 6,7 | -0,6 |
| 50 ans et plus..... | 448 | 4 | 2 | 1 | -2 | -12 | 0 | 0 | | 2,2 | -3,0 |
| Avec activité réduite courte * | 473 | 15 | 5 | -3 | 23 | -11 | 30 | -4 | | 5,3 | 8,5 |
| Moins de 25 ans | 78 | 2 | 1 | -3 | 5 | 0 | 5 | -2 | | -1,6 | 12,5 |
| 25-49 ans | 315 | 10 | 3 | -1 | 14 | -10 | 20 | -4 | | 6,1 | 7,0 |
| 50 ans et plus..... | 80 | 3 | 1 | 1 | 4 | -1 | 5 | 1 | | 9,5 | 11,1 |
| Avec activité réduite longue * | 669 | -2 | 4 | 31 | 2 | 26 | 32 | 20 | | 4,4 | 13,6 |
| Moins de 25 ans | 108 | -1 | 1 | 2 | 1 | 0 | 8 | 2 | | 0,5 | 10,3 |
| 25-49 ans | 470 | -1 | 4 | 24 | 1 | 22 | 22 | 13 | | 5,0 | 14,5 |
| 50 ans et plus..... | 92 | 0 | 0 | 5 | 0 | 4 | 2 | 4 | | 6,4 | 13,1 |
| Volume de l'activité réduite ** | 692 | 3 | 5 | 13 | 6 | 35 | 26 | 18 | | 3,3 | 13,9 |
| Chômage au sens du B.I.T. | 2 690 | 79 | 51 | 37 | 16 | -33 | 11 | 5 | | 9,2 | 0,0 |
| Dispensés de recherche d'emploi | 405 | 1 | 2 | 8 | 11 | -2 | -4 | 11 | | 3,2 | 3,8 |

* - « Sans activité réduite » : DEFM 1,2 ou 3 sans activité réduite.
- « Avec activité réduite courte » : DEFM 1,2 ou 3 avec activité réduite.
- « Avec activité réduite longue » : DEFM 6, 7 ou 8. Voir encadré « Définitions ».
** - En équivalent-temps plein sur la base de 152 heures par mois.

Sources : Insee, Dares, Anpe - Statistiques mensuelles du marché du travail. Calcul des auteurs pour une partie des CVS.

Tableau 2
Décomposition de l'évolution du nombre de demandeurs d'emploi sans activité réduite

En pourcentage

| Données CVS | 2003 | | | | 2004 | | | |
|--|------------|------------|------------|------------|-------------|-------------|------------|----|
| | T1 | T2 | T3 | T4 | T1 | T2 | T3 | T4 |
| (A) Provenance des nouveaux demandeurs d'emploi présents en fin de trimestre | | | | | | | | |
| <i>Nombre de demandeurs présents en fin de T qui ne l'étaient pas à la fin de T-1, rapporté au stock de demandeurs à la fin de T-1</i> | | | | | | | | |
| Absent des listes en début de trimestre | 19,9 | 19,5 | 20,2 | 19,1 | 19,2 | 19,7 | 19,5 | |
| Venus d'activité réduite (courte et longue) | 8,4 | 8,5 | 8,5 | 8,2 | 8,4 | 8,3 | 9,2 | |
| Venus des catégories 5 | 1,2 | 1,2 | 1,1 | 1,0 | 1,1 | 1,0 | 1,0 | |
| Venus des catégories 4 | 1,8 | 1,9 | 2,0 | 2,1 | 1,8 | 2,0 | 2,1 | |
| Total (taux d'entrée) | 31,3 | 31,1 | 31,8 | 30,5 | 30,5 | 31,0 | 31,8 | |
| (B) Destination des demandeurs d'emploi sortis, absents en fin de trimestre | | | | | | | | |
| <i>Nombre de demandeurs présents en fin de T-1 qui ne le sont plus à la fin de T, rapporté au stock de demandeurs à la fin de T-1</i> | | | | | | | | |
| Absent des listes en fin de trimestre..... | 16,0 | 16,0 | 16,1 | 16,1 | 17,9 | 17,3 | 16,9 | |
| Passage en activité réduite (courte et longue) | 10,7 | 10,6 | 10,7 | 10,9 | 10,9 | 11,4 | 11,0 | |
| Passage en catégorie 5 | 0,9 | 0,8 | 0,8 | 0,8 | 0,7 | 0,7 | 0,6 | |
| Passage en catégorie 4 | 2,4 | 2,4 | 2,6 | 2,4 | 2,4 | 2,3 | 1,9 | |
| Total (taux de sortie)..... | 29,9 | 29,7 | 30,2 | 30,2 | 31,9 | 31,8 | 30,5 | |
| (A)-(B) Origine de la variation trimestrielle du nombre de demandeurs d'emploi sans activité réduite | | | | | | | | |
| <i>Décomposition de la variation trimestrielle par origine, en point</i> | | | | | | | | |
| Liée aux inscriptions et désinscriptions | 4,0 | 3,5 | 4,0 | 3,0 | 1,3 | 2,4 | 2,6 | |
| Liée à la pratique de l'activité réduite (courte et longue)..... | -2,3 | -2,0 | -2,2 | -2,7 | -2,5 | -3,2 | -1,8 | |
| Liée aux échanges avec la catégorie 5 | -0,5 | -0,5 | -0,6 | -0,3 | -0,6 | -0,3 | 0,2 | |
| Liée aux échanges avec la catégorie 4 | 0,3 | 0,4 | 0,3 | 0,2 | 0,4 | 0,3 | 0,3 | |
| Total (taux d'évolution) | 1,4 | 1,4 | 1,5 | 0,3 | -1,4 | -0,8 | 1,3 | |

Lecture : le nombre de demandeurs d'emploi sans activité réduite présents fin juin 2004 qui n'étaient pas dans cette situation fin juin 2004, rapporté au stock fin juin 2004 est de 31,8 %. Parmi eux, ceux qui n'étaient pas inscrits à l'Anpe contribuent pour 19,5 points et ceux qui étaient inscrits mais exerçaient une activité réduite contribuent pour 9,2 points.

Source : Anpe - Fichier historique des demandeurs d'emploi - Voir encadré « Définitions ».

Tableau 3
Devenir des sortants des listes de l'Anpe

En pourcentage

| Données CVS | Niveau (en milliers) Moyenne annuelle brute 2003 | 2003 | | | | 2004 | | | | 2003 | 2004 |
|--|--|---|-------------|-------------|-------------|-------------|-------------|----|----|--|---|
| | | T1 | T2 | T3 | T4 | T1 | T2 | T3 | T4 | Moyenne sur les 4 derniers trimestres | Écart par rapport aux 4 trimestres antérieurs (en points) |
| | | Part dans les sortants des DEFM 1, 2, 3, 6, 7 et 8 au dernier mois du trimestre, CVS | | | | | | | | | |
| Part des reprises pour emploi | 219,9 | 47,4 | 45,8 | 48,7 | 47,9 | 46,8 | 48,9 | | | 47,6 | 0,8 |
| <i>dont</i> : reprises en CDI | 77,3 | 16,8 | 17,4 | 17,0 | 16,3 | 16,2 | 15,3 | | | 16,3 | 0,5 |
| reprise en CDD | 74,6 | 16,5 | 16,4 | 16,8 | 15,7 | 16,6 | 16,0 | | | 16,3 | 0,3 |
| reprise en interim | 36,8 | ns | ns | ns | ns | ns | ns | | | 7,7 | 0,4 |
| autres | 31,2 | ns | ns | ns | ns | ns | ns | | | 7,2 | -0,3 |
| reprises à temps complet | 174,0 | 39,2 | 37,4 | 38,3 | 38,0 | 36,4 | 38,8 | | | 37,9 | 0,6 |
| reprises à temps partiel | 45,9 | 10,0 | 10,2 | 10,0 | 9,9 | 10,3 | 8,1 | | | 9,7 | 0,3 |
| plutôt satisfait | 158,5 | 35,0 | 34,7 | 34,6 | 34,4 | 34,3 | 33,7 | | | 34,4 | 0,2 |
| plutôt non satisfait | 61,5 | 14,1 | 13,0 | 13,6 | 13,5 | 12,5 | 13,3 | | | 13,2 | 0,7 |

- ns : non significatif

Sources : Dares, Anpe - Statistiques mensuelles du marché du travail. Anpe - Enquête « sortants ».

Tableau 4
Les demandeurs d'emploi inscrits à l'Anpe en fin de trimestre, par région, données brutes

| Données CVS | Sans activité réduite | | Avec activité réduite courte | | Avec activité réduite longue | |
|------------------------------------|-----------------------|--------------------------------|------------------------------|--------------------------------|------------------------------|--------------------------------|
| | T3 2004 | Glissement annuel (en %) | T3 2004 | Glissement annuel (en %) | T3 2004 | Glissement annuel (en %) |
| Alsace | 71 689 | 7,2 | 11 107 | 13,4 | 14 767 | 24,2 |
| Aquitaine | 130 378 | 0,1 | 30 751 | 10,6 | 39 791 | 7,0 |
| Auvergne | 50 111 | 0,4 | 12 215 | 12,5 | 15 076 | 10,1 |
| Basse-Normandie | 59 006 | -1,6 | 13 885 | 11,0 | 16 436 | 12,3 |
| Bourgogne | 60 009 | -4,3 | 15 087 | 17,0 | 19 567 | 9,8 |
| Bretagne | 109 015 | -3,3 | 27 782 | 9,2 | 37 882 | 10,6 |
| Centre | 97 285 | 1,6 | 20 268 | 10,1 | 29 767 | 15,2 |
| Champagne-Ardenne | 57 787 | -4,4 | 12 983 | 18,4 | 15 545 | 12,6 |
| Corse | 11 226 | 2,7 | 776 | 11,0 | 1 031 | 38,0 |
| Franche-Comté | 43 980 | -1,2 | 8 626 | 15,3 | 13 081 | 16,2 |
| Haute-Normandie | 87 719 | 0,4 | 16 540 | 7,1 | 26 432 | 9,3 |
| Ile-de-France | 588 426 | -0,5 | 72 887 | -1,0 | 111 666 | 24,0 |
| Languedoc-Roussillon | 137 530 | -3,2 | 23 391 | 12,7 | 26 408 | 9,2 |
| Limousin | 23 674 | -0,4 | 5 917 | 10,4 | 7 739 | 10,9 |
| Lorraine | 98 528 | 2,6 | 15 668 | 12,5 | 16 727 | 5,9 |
| Midi-Pyrénées | 119 452 | -1,3 | 25 201 | 10,9 | 32 925 | 12,0 |
| Nord-Pas de Calais | 215 034 | -0,1 | 33 822 | 11,7 | 47 328 | 9,3 |
| Pays de la Loire | 128 536 | -0,5 | 16 022 | 6,4 | 23 039 | 9,7 |
| Picardie | 84 918 | -1,3 | 35 093 | 12,0 | 44 921 | 12,0 |
| Poitou-Charentes | 67 481 | -1,3 | 35 442 | 10,1 | 44 175 | 14,1 |
| Provence-Alpes-Côte d'Azur | 241 277 | -2,7 | 16 224 | 10,1 | 23 144 | 10,0 |
| Rhône-Alpes | 244 619 | -2,1 | 47 260 | 6,4 | 60 017 | 19,6 |
| France métropolitaine | 2 727 680 | -0,9 | 496 947 | 8,8 | 667 464 | 13,9 |

Sources : Dares, Anpe - Statistiques mensuelles du marché du travail - Voir encadré « Définitions ».

DÉFINITIONS

Les demandeurs d'emploi inscrits à l'Anpe se répartissent en huit catégories.

Les personnes sans emploi, immédiatement disponibles, qui accomplissent des actes positifs de recherche d'emploi se répartissent entre les catégories 1, 2, 3, 6, 7 et 8 en fonction du type de contrat qu'ils recherchent (CDI à temps complet pour les catégories 1 et 6, CDI à temps partiel pour les catégories 2 et 7, CDD ou emploi temporaire et saisonnier pour les catégories 3 et 8) et de la durée d'activité réduite pratiquée au cours du mois (aucune et jusqu'à 78 heures pour les catégories 1, 2 et 3 ; plus de 78 heures pour les catégories 6, 7 et 8).

Dans la présente publication, on distingue les demandeurs d'emploi en fonction de la pratique de l'activité réduite, quel que soit le type de contrat recherché (les chiffres trimestriels portent sur la situation à la fin du dernier mois du trimestre).

Ainsi :

- **Les demandeurs d'emploi sans activité réduite** désignent les demandeurs d'emploi de catégories 1, 2 ou 3 qui n'ont exercé aucune activité réduite au cours du mois.

- **Les demandeurs d'emploi avec activité réduite courte** désignent les demandeurs d'emploi de catégories 1, 2 ou 3 qui ont exercé une activité réduite de 78 heures ou moins au cours du mois.

- **Les demandeurs d'emploi avec activité réduite longue** désignent les demandeurs d'emploi de catégories 6, 7 ou 8 qui ont donc exercé une activité réduite de plus de 78 heures au cours du mois.

Les catégories 4 et 5 regroupent les personnes qui ne sont pas immédiatement disponibles pour occuper un emploi (et qui ne sont pas tenues d'accomplir des actes positifs de recherche d'emploi). La catégorie 4 regroupe les personnes sans emploi mais non disponibles, notamment parce qu'elles sont en formation, mais aussi pour d'autres raisons, par exemple, pour maladie. La catégorie 5 regroupe des personnes pourvues d'un emploi mais à la recherche d'un autre emploi.

Les données trimestrielles prennent en considération le dernier mois du trimestre étudié.

SOURCES

Les **statistiques mensuelles du marché du travail** désignent les statistiques publiées chaque mois par le ministère de l'emploi, du travail et de la cohésion sociale. Ces informations, qui portent sur les demandeurs d'emploi présents en fin de mois sur les listes de l'Anpe, fournissent les séries de référence sur le marché du travail.

Le **fichier historique des demandeurs d'emploi** est constitué à partir des fichiers statistiques mensuels du marché du travail pour suivre de façon longitudinale les trajectoires des demandeurs d'emploi. Il permet notamment d'étudier les passages d'une catégorie d'inscription à l'autre et la récurrence du chômage. Dans ce fichier, les demandeurs d'emploi qui sortent des listes et se réinscrivent dans un délai très court (5 jours) ne sont pas considérés comme sortants, ce qui permet de supprimer les flux « fictifs » liés à un dépassement de quelques jours par le demandeur d'emploi permettant l'actualisation de sa situation mensuelle. Les flux d'entrées et de sorties calculés à partir de ce fichier sont de ce fait moins élevés que ceux publiés dans les statistiques mensuelles. Les évolutions sont cependant parallèles. Pour des raisons techniques, un demandeur changeant d'Assedic est considéré comme un nouveau demandeur d'emploi.

L'**enquête « sortants »** est une enquête réalisée chaque trimestre auprès des demandeurs d'emploi sortis des listes de l'Anpe le dernier mois du trimestre précédent. Elle permet d'estimer la part des sorties pour reprise d'emploi parmi les sortants ainsi que la qualité de l'emploi retrouvé. L'enquête est réalisée par quota, sur un échantillon issu d'un tirage aléatoire simple, avec environ 2 000 répondants à chaque vague d'enquête. Pour plus d'information, *Premières Synthèses* (n° 11.1, mars 2003).

PREMIÈRES INFORMATIONS et PREMIÈRES SYNTHÈSES sont éditées par le Ministère de l'emploi, du travail et de la cohésion sociale, Direction de l'animation de la recherche des études et des statistiques (DARES) 39-43, quai André Citroën, 75902 Paris Cedex 15. www.travail.gouv.fr (Rubrique Études et Statistiques) - Directeur de la publication : Annie Fouquet.
Téléphone Publications : 01.44.38.22.60 ou 61 - Documentation : 01.44.38.23.12 ou 14 - Télécopie : 01.44.38.24.43
Réponse à la demande : 01.44.38.23.89 / e-mail : dares.communication@dares.travail.gouv.fr
Rédacteur en chef : Gilles Rotman. Secrétariat de rédaction : Evelyn Ferreira et Francine Tabaton. Maquettistes : Daniel Lepesant, Guy Barbut, Thierry Duret. Conception graphique : Ministère de l'emploi, du travail et de la cohésion sociale. Reprographie : DAGEMO.
Abonnements : *La Documentation française*, 124, rue Henri Barbusse 93308 Aubervilliers Cedex. Tél. : 01.40.15.70.00. Télécopie : 01.40.15.68.00 - www.ladocumentationfrancaise.fr
PREMIÈRES INFORMATIONS et PREMIÈRES SYNTHÈSES - Abonnement 1 an (52 n°) : France (TTC) 116 € , CEE (TTC) 122,20 €, hors CEE (TTC) 124,30 €. Publicité : Ministère de l'emploi, du travail et de la cohésion sociale. Dépôt légal : à parution. Numéro de commission paritaire : 3124 AD. ISSN 1253 - 1545.