

Première Synthèse

Informations

LE MARCHE DU TRAVAIL EN OCTOBRE 2005

Décembre 2005 - N° 49.1

Unité : milliers

Données CVS	Octobre 2004	Sept. 2005	Octobre 2005	Variation sur un mois	Variation sur un an
Demandes d'emploi en fin de mois (DEFM)					
Demandes de catégorie 1.....	2 441,0	2 379,8	2 358,1	- 0,9%	- 3,4%
Demandes de catégorie 1+ 6.....	2 908,4	2 867,2	2 825,5	- 1,5%	- 2,9%
Chômeurs au sens du BIT.....	2 733	2 678	2 665	- 0,5%	- 2,5%
Taux de chômage.....	10,0%	9,8%	9,7%	-0,1 pt	-0,3 pt

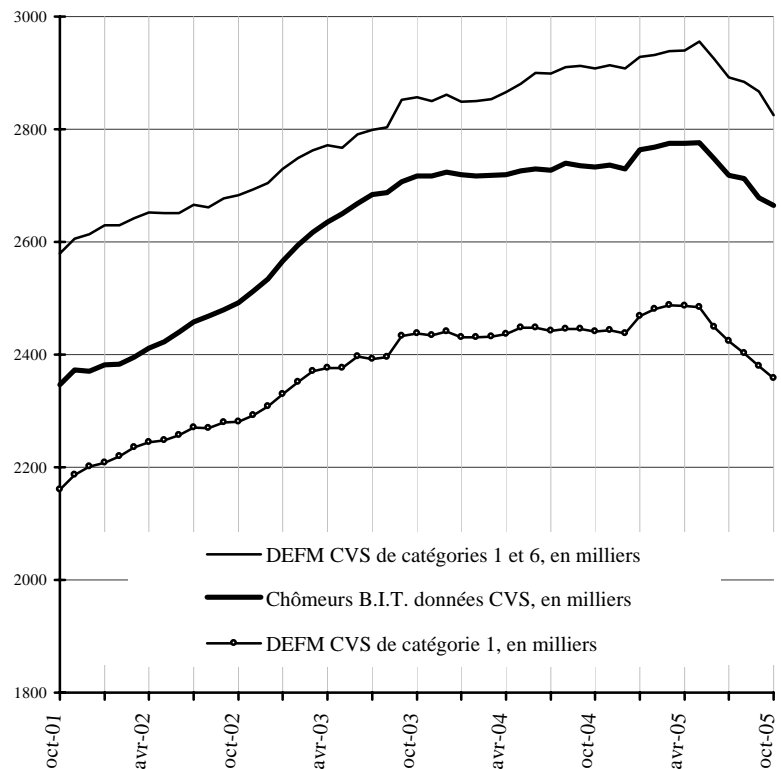
Sources DEFM : ANPE, DARES. Source chômage BIT : INSEE.

Ces statistiques concernent les demandeurs d'emploi inscrits dans les fichiers de l'Agence nationale pour l'emploi.

Les demandeurs d'emploi de catégorie 1 sont les personnes inscrites à l'ANPE déclarant être à la recherche d'un emploi à temps plein et à durée indéterminée, ayant éventuellement exercé une activité occasionnelle ou réduite d'au plus 78 heures dans le mois.

L'ensemble des demandeurs d'emploi des catégories 1 et 6 recouvre toutes les personnes inscrites à l'ANPE déclarant être à la recherche d'un emploi à temps plein et à durée indéterminée, y compris celles qui ont exercé une activité réduite de plus de 78 heures au cours du mois (catégorie 6).

Les chômeurs au sens du Bureau international du travail (BIT) sont les personnes sans emploi, à la recherche effective d'un emploi et immédiatement disponibles. Ces données sont estimées mensuellement à l'aide d'un modèle économétrique, calé une fois par an sur les résultats de l'enquête emploi de l'Insee.



Les données qui figurent sur les pages 1 à 7 concernent la France métropolitaine.



Ministère de l'emploi,
de la cohésion sociale et du logement

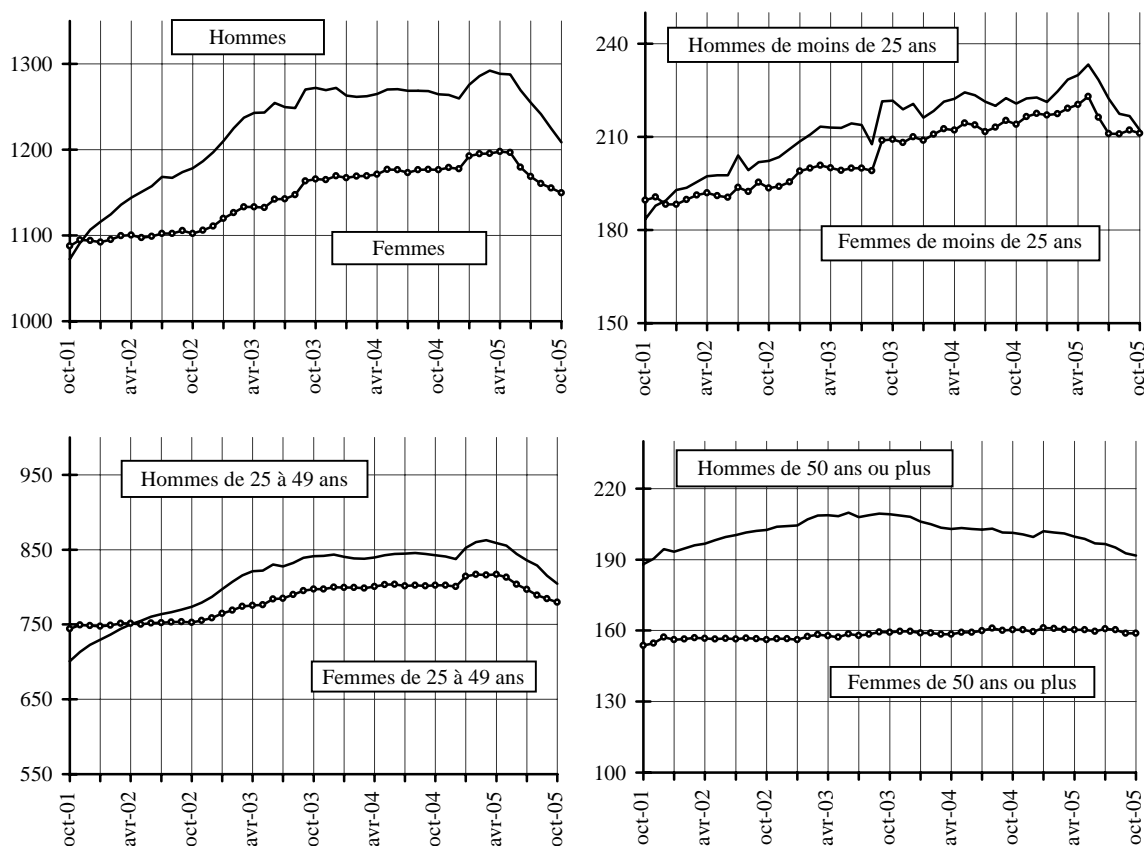
Demandes d'emploi de catégorie 1

Unité : milliers

Par sexe et âge	Octobre 2004	Sept. 2005	Octobre 2005	Variation sur un mois	Variation sur un an
Données CVS					
Hommes de moins de 25 ans.....	220,7	216,7	212,2	-2,1	-3,9
Femmes de moins de 25 ans.....	214,0	212,2	211,1	-0,5	-1,4
Hommes de 25 à 49 ans.....	842,5	815,2	804,5	-1,3	-4,5
Femmes de 25 à 49 ans.....	802,2	784,2	779,7	-0,6	-2,8
Hommes de 50 ans ou plus.....	201,3	192,7	191,7	-0,5	-4,8
Femmes de 50 ans ou plus.....	160,3	158,8	158,9	0,1	-0,9
Moins de 25 ans.....	434,7	428,9	423,3	-1,3	-2,6
25 à 49 ans.....	1 644,7	1 599,4	1 584,2	-1,0	-3,7
50 ans ou plus.....	361,6	351,5	350,6	-0,3	-3,0
Hommes.....	1 264,5	1 224,6	1 208,4	-1,3	-4,4
Femmes.....	1 176,5	1 155,2	1 149,7	-0,5	-2,3
Ensemble des DEFM de catégorie 1.....	2 441,0	2 379,8	2 358,1	-0,9	-3,4
Données brutes					
Hommes de moins de 25 ans.....	258,6	243,3	248,7	/	-3,9
Femmes de moins de 25 ans.....	257,6	248,3	254,1	/	-1,4
Hommes de 25 à 49 ans.....	843,9	805,6	806,1	/	-4,5
Femmes de 25 à 49 ans.....	812,5	796,1	789,8	/	-2,8
Hommes de 50 ans ou plus.....	192,7	185,6	183,5	/	-4,8
Femmes de 50 ans ou plus.....	153,6	154,1	152,3	/	-0,9
Ensemble des DEFM de catégorie 1.....	2 518,9	2 433,0	2 434,4	/	-3,4

Sources : ANPE, DARES. Les variations sont exprimées en pourcentage.

DEFM 1, données CVS, en milliers



Chômeurs de longue durée de catégorie 1

Unité : milliers

Par ancienneté d'inscription	Octobre 2004	Sept. 2005	Octobre 2005	Variation sur un mois	Variation sur un an
Données CVS					
Ancienneté de 1 an à moins de 2 ans.....	463,0	447,3	444,5	- 0,6	- 4,0
Ancienneté de 2 ans à moins de 3 ans.....	164,6	162,7	160,0	- 1,7	- 2,8
Ancienneté de 3 ans ou plus.....	119,3	130,0	131,1	0,8	9,9
Ensemble des chômeurs de longue durée.....	744,0	739,3	733,2	- 0,8	- 1,5
Part dans l'ensemble des demandes d'emploi de catégorie 1 (%)	30,5	31,1	31,1	0,0 pt	0,6 pt
Données brutes					
Ancienneté de 1 an à moins de 2 ans.....	471,2	453,6	452,6	/	- 3,9
Ancienneté de 2 ans à moins de 3 ans.....	170,3	166,5	165,1	/	- 3,0
Ancienneté de 3 ans ou plus.....	120,0	130,3	131,7	/	9,7
Ensemble des chômeurs de longue durée.....	761,6	750,4	749,5	/	- 1,6

Sources : ANPE, DARES. Les variations sont exprimées en pourcentage.

Demandes d'emploi par catégorie

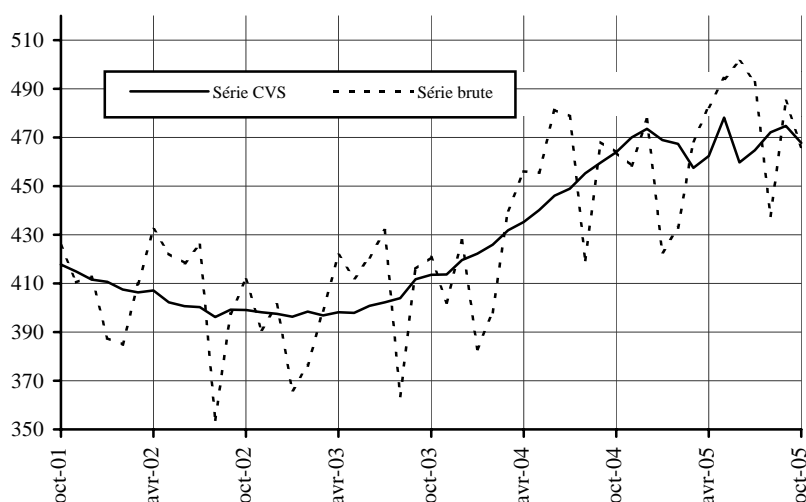
Unité : milliers

Données brutes	Octobre 2004	Sept. 2005	Octobre 2005	Variation sur un an
Demandes d'emploi en fin de mois de catégorie 1.....	2 518,9	2 433,0	2 434,4	- 3,4
dont : ayant une activité réduite inférieure à 78 h.....	331,4	342,2	334,5	0,9
Demandes d'emploi en fin de mois de catégorie 2.....	448,6	445,6	444,4	- 0,9
dont : ayant une activité réduite inférieure à 78 h.....	105,3	107,8	110,3	4,7
Demandes d'emploi en fin de mois de catégorie 3.....	287,1	307,4	314,1	9,4
dont : ayant une activité réduite inférieure à 78 h.....	66,4	80,9	79,0	18,9
Ensemble des demandes avec activité réduite de 1 à 78 h.....	503,2	530,9	523,7	4,1
Demandes d'emploi en fin de mois de catégorie 6.....	463,9	485,0	466,0	0,5
Demandes d'emploi en fin de mois de catégorie 7.....	83,3	86,7	85,1	2,2
Demandes d'emploi en fin de mois de catégorie 8.....	121,1	128,7	129,3	6,7
Ensemble des demandes avec activité réduite de plus de 78 h....	668,3	700,4	680,4	1,8

Sources : ANPE, DARES. Les variations sont exprimées en pourcentage.

Les demandes d'emploi de catégories 1 à 3 recensent les personnes n'ayant pas exercé une activité réduite de plus de 78 heures dans le mois et qui souhaitent un contrat à durée indéterminée à temps plein (catégorie 1), à durée indéterminée à temps partiel (catégorie 2) ou à durée déterminée temporaire ou saisonnier (catégorie 3). De façon analogue, les demandes d'emploi de catégories 6 à 8 recensent les personnes ayant exercé une activité réduite de plus de 78 heures dans le mois selon le type de contrat envisagé : à durée indéterminée à plein temps (catégorie 6), à durée indéterminée à temps partiel (catégorie 7) ou à durée déterminée temporaire ou saisonnier (catégorie 8).

Demandes d'emploi de catégorie 6, en milliers



Entrées à l'ANPE en catégorie 1

Selon la raison du dépôt de la demande	Octobre	Sept.	Octobre	Répartition des motifs (%)	Variation trimestrielle	Variation annuelle (2)
	2004	2005	2005		(1)	sur trois mois glissants
Données brutes						
Licenciement pour cause économique.....	13 624	15 266	13 591	3,3	/	0,4
Fin de CRP ou de PAP anticipé (3).....	9 205	3 391	2 598	0,6	/	-57,7
Autre licenciement.....	47 727	51 828	47 779	11,7	/	5,0
Démission.....	22 541	25 761	20 684	5,1	/	-5,7
Fin de contrat à durée déterminée.....	131 696	160 025	122 988	30,2	/	-4,6
Fin de mission d'intérim.....	34 041	36 638	32 193	7,9	/	-2,6
Première entrée.....	41 444	73 744	45 433	11,2	/	4,7
Reprise d'activité.....	13 047	16 201	13 344	3,3	/	9,2
Autres cas.....	105 535	138 525	108 484	26,6	/	5,4
Ensemble.....	418 860	521 379	407 094	100,0	/	-0,4
Ensemble, données CVS	340 700	374 200	331 200		-0,6	-0,1
<i>dont :</i>						
Licenciement économique (4).....	24 200	18 300	17 100		-17,4	-23,3
Autre licenciement.....	47 600	50 700	48 100		3,7	5,5
Fin de contrat à durée déterminée.....	98 800	95 500	90 200		-2,1	-5,0
Première entrée.....	30 400	31 800	33 300		0,4	3,0
Fin de mission d'intérim.....	32 100	31 700	29 100		-5,8	-2,8

Sources : ANPE, DARES. Les variations sont exprimées en pourcentage.

Note - Si un nouvel inscrit exerce une activité réduite de plus de 78 h le mois de son inscription, il reste classé comme entrant en catégorie 1 : il n'y a pas d'entrée directe en catégorie 6.

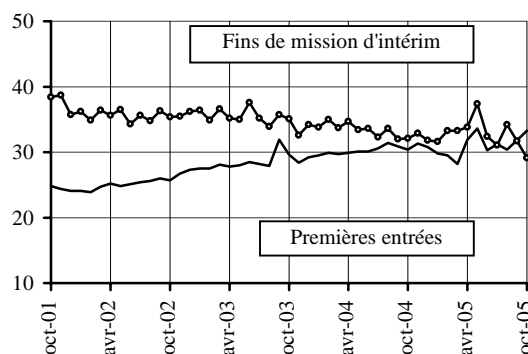
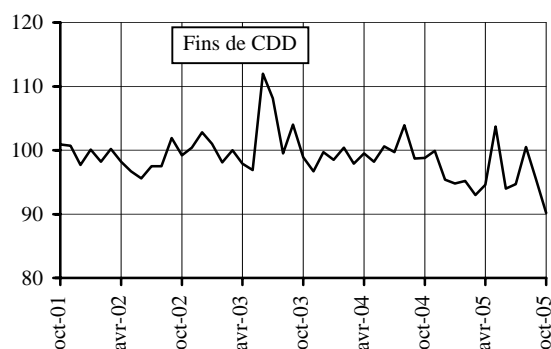
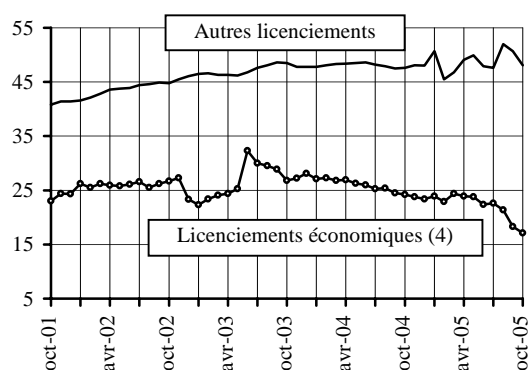
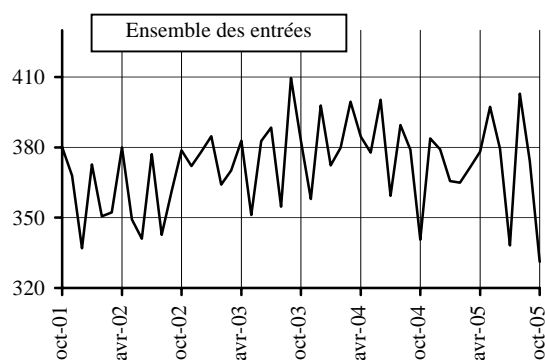
(1) : Evolutions sur les trois derniers mois par rapport aux trois mois précédents.

(2) : Evolutions sur les trois derniers mois par rapport aux mêmes trois mois de l'année précédente.

(3) : Y compris fin de conventions de conversion ; CRP : Conventions de Reclassement Personnalisé.

(4) : Y compris fin de conventions de conversion et PAP anticipés.

Entrées, données CVS, en milliers



Sorties de l'ANPE de catégorie 1

Selon le motif de sortie	Octobre	Sept.	Octobre	Répartition des motifs (%)	Variation trimestrielle	Variation annuelle (2)
	2004	2005	2005		(1)	sur trois mois glissants
Données brutes						
Reprise d'emploi déclarée.....	92 886	123 763	105 708	26,2	/	11,1
Entrée en stage.....	47 737	49 700	43 110	10,7	/	- 9,8
Arrêt de recherche (maternité, maladie, retraite.....)	31 836	35 274	30 178	7,5	/	0,2
dont : Dispense de recherche.....	8 302	9 372	6 294	1,6	/	- 5,1
Maladie.....	15 471	16 325	14 953	3,7	/	- 0,5
Autres motifs de sortie.....	210 198	244 012	224 652	55,7	/	8,3
dont : Absence au contrôle.....	139 145	163 717	151 537	37,5	/	11,4
Radiation administrative.....	37 740	37 172	37 552	9,3	/	- 3,1
Ensemble	382 657	452 749	403 648	100,0	/	6,2
Ensemble, données CVS	341 300	368 900	358 600		1,9	6,1
dont : Reprise d'emploi déclarée.....	85 400	92 100	97 400		9,7	11,8
Entrée en stage.....	32 900	29 300	29 700		8,5	- 9,0

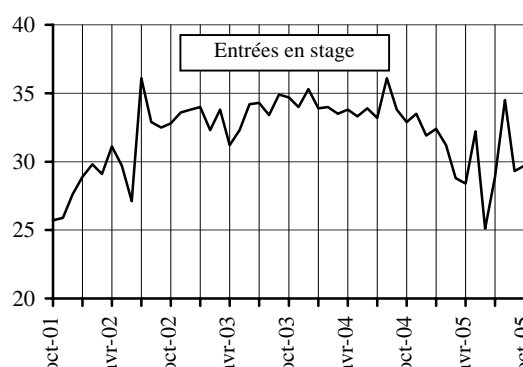
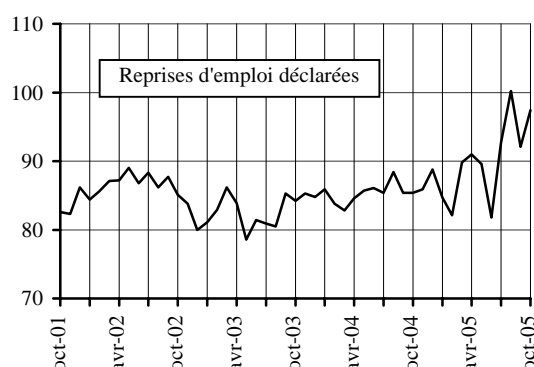
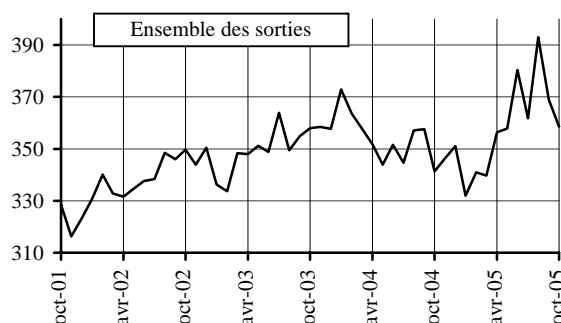
Sources : ANPE, DARES. Les variations sont exprimées en pourcentage.

Note - Les sorties de catégorie 1 incluent les demandeurs d'emploi classés en catégorie 6 et dont l'inscription se termine au cours du mois : il n'y a pas de sortie en catégorie 6.

(1) : Evolutions sur les trois derniers mois par rapport aux trois mois précédents.

(2) : Evolutions sur les trois derniers mois par rapport aux mêmes trois mois de l'année précédente.

Sorties, données CVS, en milliers



Durée moyenne d'inscription des sorties de catégorie 1

Unité : jour arrondi à l'unité

Durée par tranche d'âge	Sept. 2004	Août 2005	Sept. 2005	Variation sur un mois	Variation sur un an
Données brutes					
Moins de 25 ans	121	147	129	/	8
25 à 49 ans	241	260	256	/	15
50 ans ou plus	393	390	388	/	-5
Ensemble.....	216	239	227	/	11
Données CVS					
Ensemble.....	224	235	235	0	11

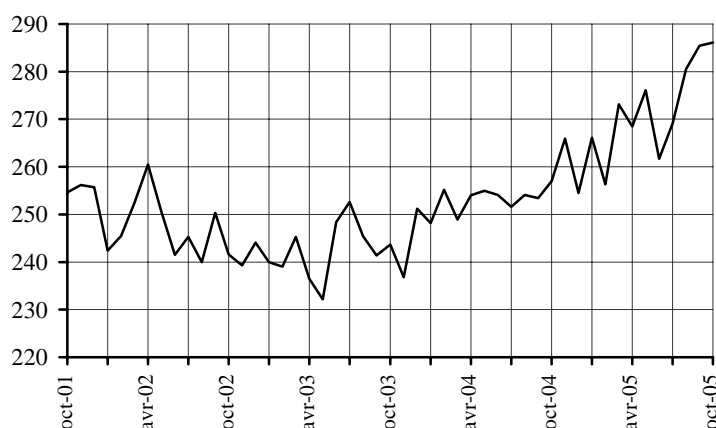
Sources : ANPE, DARES.

Offres d'emploi déposées à l'ANPE

	Octobre 2004	Sept. 2005	Octobre 2005	Variation sur un mois	Variation sur un an
Offres d'emploi enregistrées au cours du mois					
Ensemble des offres enregistrées, données brutes	245 427	319 107	273 222	/	11,3
dont : Type A : Emplois durables (plus de 6 mois).....	103 913	153 696	129 952	/	25,1
Type B : Emplois temporaires (1 à 6 mois).....	101 610	120 383	106 365	/	4,7
Type C : Emplois occasionnels (moins d'1 mois).....	39 904	45 028	36 905	/	-7,5
Ensemble des offres enregistrées, données CVS	257 000	285 400	286 100	0,2	11,3
Offres d'emploi satisfaites au cours du mois					
Ensemble, données brutes	246 109	294 643	280 813	/	14,1

Sources : ANPE, DARES. Les variations sont exprimées en pourcentage.

Offres enregistrées, données CVS, en milliers



Emploi salarié dans le secteur concurrentiel non agricole

Unité : milliers

	Sept. 2004	Juin 2005	Sept. (p) 2005	Variation sur un trimestre	Variation sur un an
Données CVS					
Industrie (non compris construction).....	3 882,5	3 812,6	3 790,4	-0,6	-2,4
Construction.....	1 295,4	1 323,7	1 330,4	0,5	2,7
Tertiaire.....	10 226,8	10 307,0	10 331,0	0,2	1,0
Ensemble des secteurs (hors agriculture, administration, éducation, santé et action sociale)	15 404,7	15 443,3	15 451,8	0,1	0,3

Source : DARES, Insee-Estimation trimestrielle révisée de l'emploi salarié, Unédic. Les variations sont exprimées en pourcentage.

Champ : Secteurs EB-EP de la nomenclature économique de synthèse en 16 secteurs.

Chômage partiel

Unité : milliers

Journées autorisées	Sept. 2004	Août (p) 2005	Sept. (p) 2005	Variation sur un mois	Variation sur un an
Données brutes	121,3	89,7	99,7	/	-17,8
Données CVS	139,2	156,3	110,6	-29,2	-20,5

Source : DARES, DDTEFP. Les variations sont exprimées en pourcentage.

Pour les mois d'août et septembre 2005, les données sont manquantes pour le même département (la variation mensuelle est donc inchangée). Ce département représente environ 1 % (en moyenne de janvier à juillet 2005) du nombre total de journées autorisées.

Chômage indemnisé

Unité : milliers

	Sept. 2004	Août 2005	Sept. 2005	Variation sur un mois	Variation sur un an
Données brutes					
Demandeurs d'emploi indemnisés en fin de mois	2 609,8	2 569,8	2 512,2	/	-3,7
dont : régime d'assurance-chômage.....	2 185,4	2 112,8	2 057,4	/	-5,9
régime de solidarité.....	424,4	457,0	454,8	/	7,2
Dispensés de recherche d'emploi	404,6	403,9	407,2	/	0,6
Taux de couverture (%).....	60,7	60,8	58,5	/	-2,2
dont : régime d'assurance-chômage.....	50,9	50,0	47,9	/	-2,9
régime de solidarité.....	9,9	10,8	10,6	/	0,7
Données CVS					
Demandeurs d'emploi indemnisés en fin de mois.	2616	2521	2519,1	-0,1	-3,7
dont : régime d'assurance-chômage.....	2190,2	2067,8	2062,6	-0,3	-5,8
régime de solidarité.....	425,8	453,2	456,5	0,7	7,2

Source : Unédic. Les variations sont exprimées en pourcentage.

Les valeurs les plus récentes sont des estimations. Les dispensés de recherche d'emploi sont indemnisés. Le taux de couverture est le rapport de l'effectif indemnisé total à l'ensemble des demandeurs d'emploi des catégories 1,2,3,6,7,8 augmenté du nombre de dispensés de recherche d'emploi.

Taux de chômage internationaux harmonisés

Unité : pourcentage

Données CVS	Sept. 2004	Avril 2005	Mai 2005	Juin 2005	Juillet 2005	Août 2005	Sept. 2005	Variation sur un an en point
Allemagne	9,6	9,9	9,6	9,5	9,3	9,5	8,7	-0,9
Autriche	5	5,1	5,1	5,2	5,2	5,2	5,2	0,2
Belgique	7,9	8,4	8,4	8,4	8,4	8,4	8,4	0,5
Espagne	10,8	9,5	9,4	9,2	8,8	8,7	8,7	-2,1
France*	9,6	9,6	9,6	9,6	9,5	9,4	9,4	-0,2
Grèce.....	10,5	9,9	9,9	9,9	nd	nd	nd	nd
Hongrie.....	6,1	7,1	7,1	7,1	7,1	7,2	7,2	1,1
Italie.....	7,9	7,7	7,7	7,7	nd	nd	nd	nd
Pays-Bas	4,6	4,8	4,7	4,7	4,6	4,7	4,7	0,1
Pologne.....	18,7	18,1	17,9	17,9	17,8	17,7	17,7	-1,0
Portugal	7,0	7,3	7,3	7,3	7,2	7,2	7,3	0,3
République Tchèque.....	8,3	8,0	8,0	7,9	7,8	7,8	7,9	-0,4
Royaume-Uni.....	4,6	4,6	4,7	4,6	4,6	4,6	nd	nd
Suède	6,6	nd	nd	nd	nd	nd	nd	nd
Zone Euro.....	8,8	8,8	8,6	8,6	8,5	8,5	8,4	-0,4
Ensemble Union Européenne (25)	9,0	8,9	8,8	8,7	8,7	8,6	8,6	-0,4
Japon.....	4,6	4,4	4,4	4,2	4,4	4,3	4,2	-0,4
Etats-Unis.....	5,4	5,2	5,1	5,0	5,0	4,9	5,1	-0,3

Source : Eurostat. nd = non disponible.

* y compris les DOM.

Les taux de chômage des pays européens calculés selon la définition du BIT sont fondés sur les données de l'enquête communautaire annuelle sur les forces de travail. Ces résultats sont extrapolés en données mensuelles à partir d'enquêtes trimestrielles nationales sur le chômage enregistré. Les taux estimés par les organismes internationaux peuvent différer des taux de chômage nationaux, du fait de différences dans les méthodes de calcul. Pour la France, la différence par rapport au taux publié en première page s'explique par la différence de champ (DOM) et par une différence de définition.

Demandes de catégorie 1 : données par région

Données brutes	Ensemble			Moins de 25 ans			Inscrits depuis un an ou plus		
	Octobre	Octobre	Variation	Octobre	Variation	Part	Octobre	Variation	Part
	2004	2005	sur un an en %	2005	sur un an en %	en %	2005	sur un an en %	en %
Alsace.....	64 322	65 232	1,4	14 896	2,1	22,8	17 832	3,7	27,3
Aquitaine.....	119 093	116 890	-1,8	22 833	-3,2	19,5	37 196	0,5	31,8
Auvergne	44 327	42 110	-5,0	9 643	-5,9	22,9	12 590	-6,0	29,9
Basse-Normandie	56 891	55 461	-2,5	14 007	-4,0	25,3	17 040	-2,0	30,7
Bourgogne.....	55 236	53 905	-2,4	12 418	-3,5	23,0	16 991	1,5	31,5
Bretagne	102 227	100 939	-1,3	22 240	-1,6	22,0	28 627	-0,9	28,4
Centre.....	90 909	87 816	-3,4	19 717	-2,7	22,5	27 853	3,7	31,7
Champagne-Ardenne	54 864	55 943	2,0	13 163	4,1	23,5	17 902	-0,4	32,0
Corse.....	9 960	9 413	-5,5	1 781	-4,6	18,9	1 994	-8,1	21,2
Franche-Comté.....	39 735	40 030	0,7	9 121	0,4	22,8	11 967	3,7	29,9
Haute-Normandie.....	80 630	76 692	-4,9	20 527	-4,6	26,8	24 678	-3,4	32,2
Ile-de-France.....	555 624	517 208	-6,9	72 516	-7,5	14,0	168 873	-5,5	32,7
Languedoc-Roussillon	121 107	118 180	-2,4	23 294	1,1	19,7	34 904	-3,5	29,5
Limousin.....	20 347	19 885	-2,3	4 621	-2,9	23,2	5 629	-2,8	28,3
Lorraine.....	88 693	87 478	-1,4	21 975	-2,0	25,1	24 930	4,6	28,5
Midi-Pyrénées.....	104 306	99 930	-4,2	20 276	-1,7	20,3	29 893	-4,7	29,9
Nord-Pas-de-Calais.....	210 441	210 571	0,1	58 181	1,4	27,6	73 464	4,1	34,9
Pays de la Loire.....	117 874	114 680	-2,7	28 005	-3,2	24,4	32 236	2,8	28,1
Picardie.....	86 519	86 904	0,4	21 747	1,6	25,0	30 883	4,4	35,5
Poitou-Charentes.....	62 881	62 906	0,0	14 247	-0,3	22,6	20 402	2,4	32,4
Provence-Alpes-Côte d'Azur	219 219	213 804	-2,5	37 464	-1,9	17,5	62 962	0,6	29,4
Rhône-Alpes.....	213 698	198 419	-7,1	40 104	-6,7	20,2	50 608	-11,1	25,5
France métropolitaine.....	2 518 903	2 434 396	-3,4	502 776	-2,6	20,7	749 454	-1,6	30,8
Guadeloupe	45 046	45 807	1,7	6 062	1,8	13,2	21 838	2,0	47,7
Guyane.....	13 111	13 048	-0,5	2 096	-3,0	16,1	4 519	10,0	34,6
Martinique.....	39 141	38 334	-2,1	5 594	-0,5	14,6	17 411	-1,5	45,4
Réunion.....	66 200	62 176	-6,1	15 653	-4,7	25,2	22 676	-6,7	36,5
Départements d'Outre Mer	163 498	159 365	-2,5	29 405	-2,5	18,5	66 444	-1,6	41,7

PREMIÈRES INFORMATIONS et PREMIÈRES SYNTHÈSES sont édités par le Ministère de l'emploi, de la cohésion sociale et du logement, Direction de l'animation de la recherche des études et des statistiques (DARES) 39-43, quai André Citroën, 75902 Paris Cedex 15. www.travail.gouv.fr (Rubrique Études et Statistiques) - Directeur de la publication : Antoine Magnier.
 Téléphone Publications : 01.44.38.22.(60 ou 61) - Documentation : 01.44.38.23.(12 ou 14) - Télécopie : 01.44.38.23.43
 Réponse à la demande : 01.44.38.23.89 / e-mail : dares.communication@dares.travail.gouv.fr
 Rédacteur en chef : Gilles Rotman. Secrétariat de rédaction : Evelyn Ferreira et Francine Tabaton. Maquettiste : Mauricette Malaquin. Conception graphique : Ministère de l'emploi, du travail et de la cohésion sociale. Reprographie : DAGEMO.
 Abonnements : La Documentation française, 124 rue Henri Barbusse 93308 Aubervilliers Cedex. Tél. : 01.40.15.70.00. Télécopie : 01.40.15.68.00 - www.ladocumentationfrancaise.fr
 PREMIÈRES INFORMATIONS et PREMIÈRES SYNTHÈSES - Abonnement 1 an (52 n°) : France (TTC) 116 euros , CEE (TTC) 122,20 euros, hors CEE (TTC) 124,30 euros. Publicité : Ministère de l'emploi, du travail et de la cohésion sociale. Dépôt légal : à parution. Numéro de commission paritaire : 3124 AD. ISSN 1253 - 1545.

Les séries sont consultables sur le site Internet du Ministère : www.travail.gouv.fr.