

ÉVOLUTION DE L'EMPLOI SALARIÉ AU TROISIÈME TRIMESTRE 2003

Léger repli tiré par l'industrie

•••••
 • Au troisième trimestre 2003 le secteur concurrentiel supprime près de
 • 20 000 emplois salariés (-0,1 %). L'industrie en détruit 33 000 et accentue la
 • baisse de ses effectifs entamée neuf trimestres auparavant (-0,8 % après
 • -0,6 % au trimestre précédent). La construction en crée 3 000, sur un rythme
 • qui rompt avec le trimestre précédent (+0,2 % après +0,7 %). Le dynamisme
 • de l'emploi salarié dans le secteur « conseils et assistance » explique l'essen-
 • tiel de la croissance dans le tertiaire (+0,1 %, soit +10 000 salariés).
 •••••

Évolution de l'emploi salarié (1) (en données corrigées des variations saisonnières)

En milliers

| Secteurs d'activité en NES | 2002 | | | | 2003 | | | Variation (%) par rapport au : | |
|------------------------------|-----------------|-----------------|-----------------|-----------------|-----------------|-----------------|-----------------|-----------------------------------|--|
| | T1 | T2 | T3 | T4 | T1 | T2 | T3 | trimestre précédent | même trim. de l'année précédente |
| ET : Industrie | 4 133,6 | 4 106,9 | 4 080,6 | 4 061,4 | 4 035,1 | 4 010,9 | 3 978,4 | -0,8 | -2,5 |
| EH : Construction | 1 263,3 | 1 265,3 | 1 270,3 | 1 269,8 | 1 272,6 | 1 281,1 | 1 283,7 | 0,2 | 1,1 |
| EV : Tertiaire | 10 051,9 | 10 083,6 | 10 098,6 | 10 144,0 | 10 128,6 | 10 154,7 | 10 165,1 | 0,1 | 0,7 |
| Ensemble des secteurs | 15 448,8 | 15 455,8 | 15 449,5 | 15 475,2 | 15 436,3 | 15 446,7 | 15 427,2 | -0,1 | -0,1 |

Sources : Dares, INSEE, Unédic

Au cours du troisième trimestre 2003, l'emploi salarié du secteur concurrentiel non agricole recule de près de 20 000 postes. Sur un an, entre le 30 septembre 2002 et le 30 septembre 2003, 22 000 postes sont supprimés.

Employant un quart des effectifs salariés, l'industrie supprime plus de postes ce trimestre (-33 000 contre -24 000 au trimestre précédent) en dépit d'une légère amélioration des anticipations des entrepreneurs industriels [1]. Tous

(1) - Champ : ensemble des secteurs hors agriculture, administration, éducation, santé et action sociale. Ce champ couvre 15 millions de salariés sur un effectif salarié total d'environ 22 millions.

Les résultats révisés de l'évolution de l'emploi salarié, estimée par l'INSEE, font apparaître une baisse de 0,1 % au cours du troisième trimestre 2003. Cette estimation est identique à celle des résultats provisoires enregistrés par l'Unédic, sur son propre champ, pour la même période. Sur un an, du 30 septembre 2002 au 30 septembre 2003, l'estimation de l'INSEE conduit à une évolution de -0,1% tandis que celle de l'Unédic est -0,2 % sur son propre champ.

les secteurs industriels détruisent des postes ce trimestre excepté la pharmacie, parfumerie et entretien. En particulier, les industries des biens intermédiaires en perdent 13 000 (soit -0,9 %), sur le même rythme depuis le début 2002. Les industries des biens d'équipement enregistrent une forte baisse (-8 000 après -5 000 en moyenne sur les cinq derniers trimestres). Pour la première fois depuis le troisième trimestre 2002, des emplois sont détruits dans les industries agro-alimentaires (-2 000).

La construction crée à nouveau des emplois et cela pour le sixième trimestre consécutif, mais sur un rythme toutefois moindre : +0,2 % après +0,7 % au trimestre précédent.

Le tertiaire continue de créer des emplois mais à un rythme trois fois moins rapide qu'au trimestre précédent (+0,1 % après +0,3 %). Ce ralentissement est principalement dû au recul dans le commerce qui détruit 5 000 emplois après en avoir créé 15 000 au deuxième trimestre 2003. Ce repli est imputable au commerce de détail et réparations (-5 000) bien que les

entrepreneurs aient anticipé une progression de l'activité [2]. Les transports renouent avec la croissance en créant 1 000 emplois après un repli ponctuel au deuxième trimestre. Tirés par le « conseils et assistance » qui poursuit son redressement (cf. zoom), les services aux entreprises est le sous secteur du tertiaire le plus créateur d'emplois (+14 000 postes).

*Edouard Fabre,
Hélène Fréchou
(Dares).*

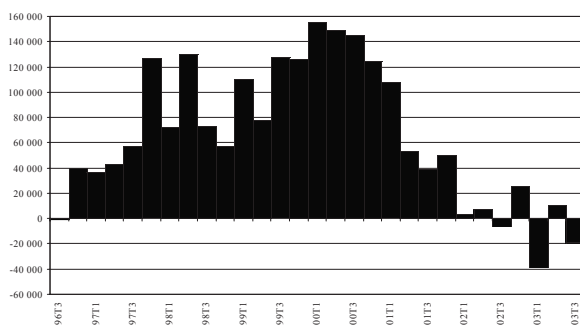
[1] INSEE, Enquête trimestrielle dans l'industrie - octobre 2003, *Informations rapides* n°332 (6 novembre 2003).

[2] INSEE, Enquête mensuelle dans le commerce de détail - novembre 2003, *Informations rapides* n°362 (1er décembre 2003).

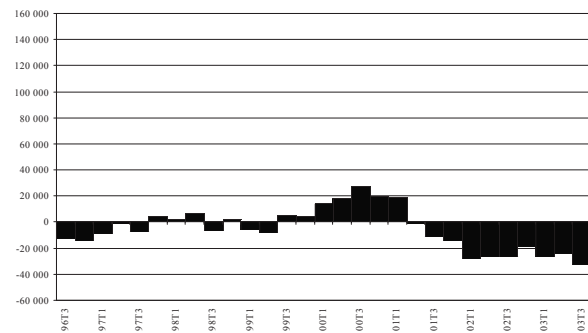
[3] INSEE, Enquête trimestrielle dans les services - octobre 2003, *Informations rapides* n°324 (3 novembre 2003).

Variations trimestrielles des effectifs salariés (valeurs CVS)

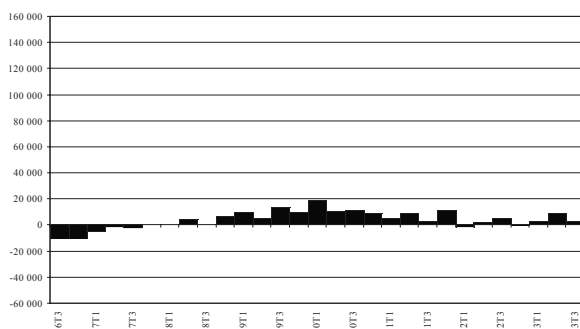
Ensemble des secteurs



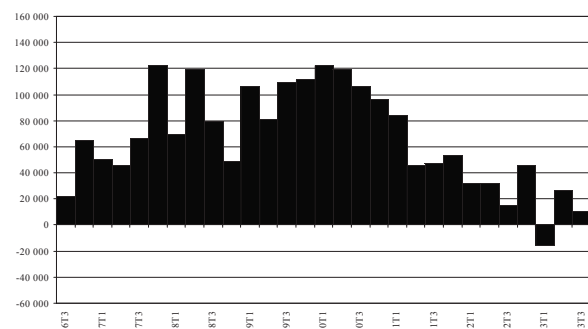
Industrie



Construction



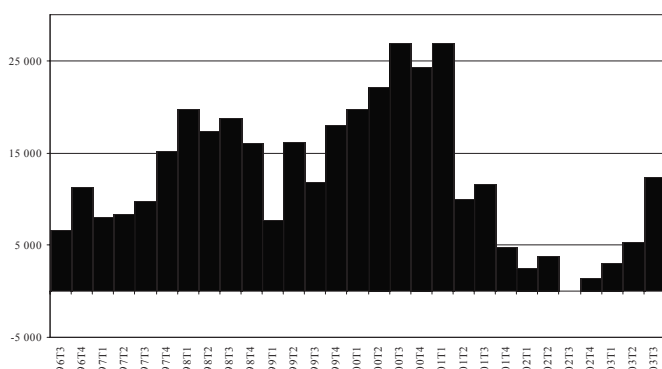
Tertiaire



Sources : Dares, INSEE, Unédic.

Zoom sectoriel : « Conseils et assistance »

Variations trimestrielles des effectifs salariés CVS



Sources : Dares, INSEE, Unédic.

Avec 1 248 000 salariés le secteur « conseils et assistance » regroupe 40 % des emplois des services aux entreprises. En 2002, au sein des services aux entreprises, le « conseils et assistance » était le plus créateur d'emplois, avec un gain de près de 36 000 postes, même si cela marquait un retrait sensible par rapport à 2001. On retrouve cette tendance sur 2003 puisque lors des trois premiers trimestres les effectifs du secteur ont augmenté plus vite que ceux de l'ensemble des services aux entreprises. Au troisième trimestre 2003, ils accélèrent encore à un rythme très soutenu (+1 %, soit deux fois plus qu'au deuxième trimestre), confirmant la reprise amorcée au quatrième trimestre 2002. Cette performance contraste avec l'opinion des entrepreneurs qui constatent plutôt une stagnation de l'activité [3].

Variations trimestrielles des effectifs salariés en milliers (1) (2) (valeurs CVS)

| Secteurs d'activité en NES | 2000 | 2001 | | | | 2002 | | | | 2003 | | | Effectifs en milliers au 30 sept. 2003 |
|--|--------------|--------------|-------------|--------------|--------------|--------------|--------------|--------------|--------------|--------------|--------------|--------------|--|
| | T4 | T1 | T2 | T3 | T4 | T1 | T2 | T3 | T4 | T1 | T2 | T3 | |
| ET : Industrie | 19,5 | 18,5 | -1,0 | -11,1 | -14,2 | -27,7 | -26,7 | -26,3 | -19,2 | -26,3 | -24,2 | -32,5 | 3 978,4 |
| EB : Industries agricoles et alimentaires | -1,0 | 2,6 | 2,5 | 0,7 | 1,3 | 0,2 | -0,7 | 0,2 | 1,0 | 1,4 | 1,7 | -1,9 | 584,7 |
| EC : Industries des biens de consommation | -1,3 | -0,2 | -2,4 | -1,5 | -4,5 | -4,3 | -7,2 | -10,2 | -3,2 | -10,0 | -5,6 | -6,9 | 662,1 |
| EC1 : Habillement, cuir | -2,8 | -2,9 | -2,5 | -2,1 | -2,2 | -1,9 | -1,7 | -3,3 | -2,1 | -3,2 | -3,2 | -2,3 | 106,6 |
| EC2 : Édition, imprimerie, reproduction | 0,7 | 0,7 | -0,8 | -0,5 | -1,0 | -1,5 | -1,8 | -3,0 | -1,4 | -1,9 | -1,6 | -2,0 | 203,5 |
| EC3 : Pharmacie, parfumerie et entretien | 0,9 | 2,0 | 0,2 | 1,9 | 1,6 | 1,4 | -0,2 | -0,6 | 1,1 | -1,6 | 1,0 | 0,3 | 150,5 |
| EC4 : Industries des équipements du foyer | -0,1 | 0,0 | 0,7 | -0,8 | -2,9 | -2,3 | -3,5 | -3,3 | -0,8 | -3,3 | -1,8 | -2,9 | 201,5 |
| ED : Industrie automobile | 2,9 | 2,8 | 1,6 | 1,0 | 0,7 | -1,1 | -1,3 | -1,4 | -1,0 | 0,1 | 0,1 | -1,3 | 293,4 |
| EE : Industries des biens d'équipement | 8,6 | 3,6 | -1,5 | -4,9 | -2,7 | -8,9 | -4,7 | -4,6 | -5,6 | -5,4 | -5,3 | -8,1 | 789,3 |
| EE1 : Construction navale, aéronautique et ferroviaire | 1,5 | 1,4 | 1,3 | -0,3 | 1,0 | -0,4 | -0,4 | -0,8 | -1,3 | -0,8 | 0,5 | -2,0 | 142,8 |
| EE2 : Équipements mécaniques | 4,4 | 2,3 | -0,6 | -1,9 | 0,2 | -3,7 | -2,0 | -1,3 | -2,6 | -3,5 | -1,9 | -4,4 | 425,7 |
| EE3 : Équipements électriques et électroniques | 2,7 | -0,1 | -2,2 | -2,7 | -3,9 | -4,8 | -2,3 | -2,5 | -1,7 | -1,1 | -3,9 | -1,7 | 220,8 |
| EF : Industries des biens intermédiaires | 9,9 | 9,2 | -0,9 | -5,0 | -8,3 | -13,1 | -11,9 | -10,5 | -8,8 | -10,4 | -14,7 | -13,3 | 1 411,1 |
| EF1 : Produits minéraux | 0,4 | 0,1 | -0,4 | 0,2 | -0,2 | -0,6 | -0,9 | -0,9 | -0,3 | -1,1 | -1,4 | -1,2 | 166,1 |
| EF2 : Textile | -0,1 | -0,1 | -1,1 | -1,7 | -1,6 | -2,3 | -1,6 | -1,6 | -1,7 | -1,6 | -3,1 | -1,3 | 100,2 |
| EF3 : Bois et papier | 0,2 | 0,5 | -0,7 | -0,9 | -0,4 | -1,1 | -1,6 | -0,7 | -0,7 | -0,9 | -1,2 | -1,9 | 174,3 |
| EF4 : Chimie, caoutchouc, plastiques | 2,4 | 1,3 | -0,7 | -1,5 | -1,2 | -2,0 | -1,9 | -0,7 | -1,9 | -1,4 | -2,3 | -2,6 | 342,7 |
| EF5 : Métallurgie et transformation des métaux | 3,5 | 3,5 | 1,2 | -0,1 | -2,2 | -4,3 | -3,2 | -2,9 | -1,4 | -3,5 | -5,9 | -4,9 | 436,9 |
| EF6 : Composants électriques et électroniques | 3,5 | 3,9 | 0,8 | -1,0 | -2,7 | -2,8 | -2,7 | -3,7 | -2,8 | -1,9 | -0,8 | -1,4 | 190,9 |
| EG : Energie | 0,4 | 0,5 | -0,3 | -1,4 | -0,7 | -0,5 | -0,9 | 0,2 | -1,6 | -2,0 | -0,4 | -1,0 | 237,8 |
| EG1 : Production de combustibles et de carburants | -0,3 | -0,3 | -0,1 | -0,2 | -0,1 | 0,1 | -0,8 | -0,2 | -0,5 | -0,6 | -0,7 | -0,8 | 31,0 |
| EG2 : Eau, gaz, électricité | 0,7 | 0,8 | -0,2 | -1,2 | -0,6 | -0,6 | -0,1 | 0,4 | -1,1 | -1,4 | 0,3 | -0,2 | 206,8 |
| EH : Construction | 8,9 | 5,4 | 8,8 | 3,0 | 11,0 | -1,5 | 2,0 | 5,0 | -0,5 | 2,8 | 8,5 | 2,6 | 1 283,7 |
| EJ : Commerce | 18,5 | 16,4 | 20,0 | 14,6 | 27,5 | 8,9 | 4,3 | 7,3 | 10,3 | 8,1 | 14,5 | -5,3 | 2 999,7 |
| EJ1 : Commerce et réparation automobile | -0,1 | 2,2 | 2,8 | 3,0 | 2,4 | 2,8 | 1,0 | 1,7 | 0,4 | -1,7 | 1,0 | -0,7 | 433,9 |
| EJ2 : Commerce de gros | 3,4 | 3,4 | 1,5 | 2,1 | 3,5 | 0,8 | 0,9 | 1,2 | 3,0 | 1,9 | -1,3 | 0,3 | 991,7 |
| EJ3 : Commerce de détail, réparations | 15,2 | 10,8 | 15,7 | 9,5 | 21,6 | 5,3 | 2,4 | 4,4 | 6,9 | 7,9 | 14,8 | -4,9 | 1 574,1 |
| EK : Transports | 10,1 | 10,1 | 4,7 | 3,5 | 4,6 | 2,9 | 4,5 | 4,4 | 2,9 | 1,5 | -2,9 | 0,8 | 1 079,5 |
| EL : Activités financières | 2,7 | 9,4 | 9,1 | 1,3 | 6,4 | 2,2 | 1,1 | -0,1 | 0,7 | -3,7 | -1,6 | -1,4 | 699,2 |
| EM : Activités immobilières | -3,5 | -0,5 | 0,4 | 3,0 | 1,1 | 1,4 | -0,4 | -1,5 | -0,6 | -2,3 | 1,2 | -0,5 | 261,8 |
| EN : Services aux entreprises | 58,2 | 38,2 | -3,5 | 18,4 | 3,6 | 1,5 | 15,8 | -4,9 | 23,7 | -25,4 | 8,9 | 13,9 | 3 229,8 |
| EN1 : Postes et télécommunications | 9,1 | 5,4 | -0,2 | 0,0 | -0,6 | 1,7 | 1,2 | -0,9 | 0,2 | -1,5 | -1,4 | -1,0 | 540,4 |
| EN2 : Conseils et assistance | 24,3 | 26,8 | 9,9 | 11,6 | 4,7 | 2,5 | 3,7 | 0,0 | 1,4 | 3,1 | 5,2 | 12,3 | 1 247,5 |
| EN3 : Services opérationnels dont intérim | 24,0 | 4,8 | -13,9 | 6,5 | -0,2 | -2,9 | 10,5 | -4,8 | 21,7 | -28,1 | 4,2 | 2,6 | 1 291,2 |
| EN4 : Recherche et développement | 0,8 | 1,2 | 0,7 | 0,3 | -0,3 | 0,2 | 0,4 | 0,8 | 0,4 | 1,1 | 0,9 | 0,0 | 150,7 |
| EP : Services aux particuliers | 10,1 | 10,3 | 15,0 | 6,4 | 9,7 | 15,1 | 6,4 | 9,8 | 8,4 | 6,4 | 6,0 | 2,9 | 1 895,1 |
| EP1 : Hôtels et restaurants | 3,9 | 7,0 | 8,9 | 1,9 | 5,5 | 8,4 | 2,6 | 4,5 | 3,3 | 2,1 | 4,8 | 0,0 | 776,8 |
| EP2 : Activités récréatives, culturelles et sportives | 2,4 | 1,3 | 3,8 | 0,9 | 0,3 | 2,4 | -0,2 | 0,8 | 1,5 | 1,7 | 0,8 | 1,3 | 364,8 |
| EP3 : Services personnels et domestiques | 3,8 | 2,0 | 2,3 | 3,6 | 3,9 | 4,3 | 4,0 | 4,5 | 3,6 | 2,6 | 0,4 | 1,6 | 753,5 |
| Ensemble des secteurs | 124,5 | 107,8 | 53,5 | 39,1 | 49,7 | 2,8 | 7,0 | -6,3 | 25,7 | -38,9 | 10,4 | -19,5 | 15 427,2 |

(1) - Variation des effectifs atteints en fin de trimestre par rapport aux effectifs atteints en fin de période précédente.

(2) - Champ : ensemble des secteurs hors agriculture, administration, éducation, santé et action sociale.

Sources : Dares, INSEE, Unédic

PREMIÈRES INFORMATIONS et PREMIÈRES SYNTHÈSES sont éditées par le Ministère des affaires sociales, du travail et de la solidarité, Direction de l'animation de la recherche des études et des statistiques (DARES) 39-43, quai de Javel 75902 Paris Cedex 15. Tél. : 01.44.38.23.11 ou 23.14. Télécopie : 01.44.38.24.43. www.travail.gouv.fr (Rubrique Emploi puis Études et Statistiques) - Directeur de la publication : Annie Fouquet.
Secrétariat de rédaction : Evelyn Ferreira et Francine Tabaton. Maquettistes : Daniel Lepsant, Guy Barbut, Thierry Duret. Conception graphique : Ministère des affaires sociales, du travail et de la solidarité. Flashage : AMC, Paris. Reprographie : DARES.
Abonnements : La Documentation Française, 124 rue Henri Barbusse 93308 Aubervilliers Cedex. Tél. : 01.40.15.70.00. Télécopie : 01.40.15.68.00 - <http://www.ladocumentationfrancaise.fr>
PREMIÈRES INFORMATIONS et PREMIÈRES SYNTHÈSES - Abonnement 1 an (52 n°) : France (TTC) 112 €, CEE (TTC) 118,10 €, hors CEE (TTC) 120,20 €. Publicité : Ministère des affaires sociales, du travail et de la solidarité. Dépôt légal : à parution. Numéro de commission paritaire : 3124 AD. ISSN 1253 - 1545.

Variations des effectifs salariés en pourcentage (1) (2) (valeurs CVS)

| Secteurs d'activité en NES | Variations trimestrielles | | | | | | | | | | | | Variations annuelles | | | | |
|--|---------------------------|------|------|------|------|------|------|------|------|------|------|------|----------------------|------|------|------|------|
| | 2000 | 2001 | | | | 2002 | | | | 2003 | | | | 1999 | 2000 | 2001 | 2002 |
| | T4 | T1 | T2 | T3 | T4 | T1 | T2 | T3 | T4 | T1 | T2 | T3 | | | | | |
| ET : Industrie | 0,5 | 0,4 | 0,0 | -0,3 | -0,3 | -0,7 | -0,6 | -0,6 | -0,5 | -0,6 | -0,6 | -0,8 | -0,1 | 1,9 | -0,2 | -2,4 | |
| EB : Industries agricoles et alimentaires | -0,2 | 0,5 | 0,4 | 0,1 | 0,2 | 0,0 | -0,1 | 0,0 | 0,2 | 0,2 | 0,3 | -0,3 | 0,6 | 1,7 | 1,2 | 0,1 | |
| EC : Industries des biens de consommation | -0,2 | 0,0 | -0,3 | -0,2 | -0,6 | -0,6 | -1,0 | -1,5 | -0,5 | -1,5 | -0,8 | -1,0 | -1,9 | -0,3 | -1,2 | -3,5 | |
| EC1 : Habillement, cuir | -2,0 | -2,2 | -1,9 | -1,6 | -1,7 | -1,5 | -1,4 | -2,7 | -1,8 | -2,8 | -2,9 | -2,1 | -9,6 | -6,7 | -7,2 | -7,2 | |
| EC2 : Édition, imprimerie, reproduction | 0,3 | 0,3 | -0,4 | -0,2 | -0,5 | -0,7 | -0,8 | -1,4 | -0,7 | -0,9 | -0,8 | -1,0 | 0,6 | 1,1 | -0,7 | -3,6 | |
| EC3 : Pharmacie, parfumerie et entretien | 0,6 | 1,4 | 0,1 | 1,3 | 1,1 | 0,9 | -0,1 | -0,4 | 0,7 | -1,1 | 0,7 | 0,2 | 0,1 | 2,5 | 4,0 | 1,1 | |
| EC4 : Industries des équipements du foyer | 0,0 | 0,0 | 0,3 | -0,4 | -1,3 | -1,0 | -1,6 | -1,5 | -0,4 | -1,6 | -0,9 | -1,4 | -0,2 | 0,9 | -1,3 | -4,5 | |
| ED : Industrie automobile | 1,0 | 1,0 | 0,5 | 0,3 | 0,2 | -0,4 | -0,4 | -0,5 | -0,3 | 0,0 | 0,0 | -0,4 | 2,4 | 4,0 | 2,1 | -1,6 | |
| EE : Industries des biens d'équipement | 1,0 | 0,4 | -0,2 | -0,6 | -0,3 | -1,1 | -0,6 | -0,6 | -0,7 | -0,7 | -0,7 | -1,0 | -0,1 | 2,2 | -0,7 | -2,9 | |
| EE1 : Construction navale, aéronautique et ferroviaire | 1,0 | 1,0 | 0,9 | -0,2 | 0,7 | -0,3 | -0,3 | -0,5 | -0,9 | -0,6 | 0,3 | -1,4 | -2,7 | 1,8 | 2,4 | -2,0 | |
| EE2 : Équipements mécaniques | 1,0 | 0,5 | -0,1 | -0,4 | 0,0 | -0,8 | -0,5 | -0,3 | -0,6 | -0,8 | -0,4 | -1,0 | 1,4 | 2,6 | 0,0 | -2,2 | |
| EE3 : Équipements électriques et électroniques | 1,1 | 0,0 | -0,9 | -1,1 | -1,6 | -2,0 | -1,0 | -1,1 | -0,7 | -0,5 | -1,7 | -0,8 | -0,9 | 1,9 | -3,6 | -4,7 | |
| EF : Industries des biens intermédiaires | 0,7 | 0,6 | -0,1 | -0,3 | -0,6 | -0,9 | -0,8 | -0,7 | -0,6 | -0,7 | -1,0 | -0,9 | -0,2 | 2,6 | -0,3 | -3,0 | |
| EF1 : Produits minéraux | 0,2 | 0,1 | -0,2 | 0,1 | -0,1 | -0,3 | -0,5 | -0,5 | -0,2 | -0,6 | -0,8 | -0,7 | -1,0 | 1,8 | -0,2 | -1,6 | |
| EF2 : Textile | -0,1 | -0,1 | -0,9 | -1,5 | -1,4 | -2,0 | -1,4 | -1,5 | -1,6 | -1,5 | -3,0 | -1,3 | -3,8 | -1,9 | -3,8 | -6,3 | |
| EF3 : Bois et papier | 0,1 | 0,3 | -0,4 | -0,5 | -0,2 | -0,6 | -0,9 | -0,4 | -0,4 | -0,5 | -0,7 | -1,1 | -0,9 | 1,0 | -0,8 | -2,2 | |
| EF4 : Chimie, caoutchouc, plastiques | 0,7 | 0,4 | -0,2 | -0,4 | -0,3 | -0,6 | -0,5 | -0,2 | -0,5 | -0,4 | -0,7 | -0,8 | 0,8 | 2,5 | -0,6 | -1,8 | |
| EF5 : Métallurgie et transformation des métaux | 0,8 | 0,8 | 0,3 | 0,0 | -0,5 | -0,9 | -0,7 | -0,6 | -0,3 | -0,8 | -1,3 | -1,1 | -0,2 | 2,6 | 0,5 | -2,5 | |
| EF6 : Composants électriques et électroniques | 1,7 | 1,9 | 0,4 | -0,5 | -1,3 | -1,4 | -1,3 | -1,8 | -1,4 | -1,0 | -0,4 | -0,7 | 2,0 | 8,0 | 0,5 | -5,8 | |
| EG : Energie | 0,2 | 0,2 | -0,1 | -0,6 | -0,3 | -0,2 | -0,4 | 0,1 | -0,7 | -0,8 | -0,2 | -0,4 | 1,2 | 1,1 | -0,8 | -1,1 | |
| EG1 : Production de combustibles et de carburants | -0,8 | -0,9 | -0,3 | -0,6 | -0,3 | 0,3 | -2,3 | -0,6 | -1,5 | -1,8 | -2,2 | -2,5 | -3,6 | 0,6 | -2,0 | -4,1 | |
| EG2 : Eau, gaz, électricité | 0,3 | 0,4 | -0,1 | -0,6 | -0,3 | -0,3 | 0,0 | 0,2 | -0,5 | -0,7 | 0,1 | -0,1 | 2,0 | 1,2 | -0,6 | -0,7 | |
| EH : Construction | 0,7 | 0,4 | 0,7 | 0,2 | 0,9 | -0,1 | 0,2 | 0,4 | 0,0 | 0,2 | 0,7 | 0,2 | 3,3 | 4,2 | 2,3 | 0,4 | |
| EV : Tertiaire | 1,0 | 0,9 | 0,5 | 0,5 | 0,5 | 0,3 | 0,3 | 0,1 | 0,4 | -0,2 | 0,3 | 0,1 | 4,6 | 4,8 | 2,3 | 1,2 | |
| EJ : Commerce | 0,6 | 0,6 | 0,7 | 0,5 | 0,9 | 0,3 | 0,1 | 0,2 | 0,3 | 0,3 | 0,5 | -0,2 | 2,6 | 2,9 | 2,7 | 1,0 | |
| EJ1 : Commerce et réparation automobile | 0,0 | 0,5 | 0,7 | 0,7 | 0,6 | 0,7 | 0,2 | 0,4 | 0,1 | -0,4 | 0,2 | -0,2 | 2,0 | 2,3 | 2,5 | 1,4 | |
| EJ2 : Commerce de gros | 0,4 | 0,3 | 0,2 | 0,2 | 0,4 | 0,1 | 0,1 | 0,1 | 0,3 | 0,2 | -0,1 | 0,0 | 1,8 | 2,0 | 1,1 | 0,6 | |
| EJ3 : Commerce de détail, réparations | 1,0 | 0,7 | 1,1 | 0,6 | 1,4 | 0,3 | 0,2 | 0,3 | 0,4 | 0,5 | 0,9 | -0,3 | 3,4 | 3,6 | 3,9 | 1,2 | |
| EK : Transports | 1,0 | 1,0 | 0,4 | 0,3 | 0,4 | 0,3 | 0,4 | 0,4 | 0,3 | 0,1 | -0,3 | 0,1 | 4,3 | 4,7 | 2,2 | 1,4 | |
| EL : Activités financières | 0,4 | 1,4 | 1,3 | 0,2 | 0,9 | 0,3 | 0,2 | 0,0 | 0,1 | -0,5 | -0,2 | -0,2 | 0,9 | 1,0 | 3,9 | 0,6 | |
| EM : Activités immobilières | -1,3 | -0,2 | 0,2 | 1,2 | 0,4 | 0,5 | -0,2 | -0,6 | -0,2 | -0,9 | 0,5 | -0,2 | 4,5 | -2,8 | 1,5 | -0,4 | |
| EN : Services aux entreprises | 1,9 | 1,2 | -0,1 | 0,6 | 0,1 | 0,0 | 0,5 | -0,2 | 0,7 | -0,8 | 0,3 | 0,4 | 8,1 | 9,3 | 1,8 | 1,1 | |
| EN1 : Postes et télécommunications | 1,7 | 1,0 | 0,0 | 0,0 | -0,1 | 0,3 | 0,2 | -0,2 | 0,0 | -0,3 | -0,3 | -0,2 | 3,0 | 8,1 | 0,9 | 0,4 | |
| EN2 : Conseils et assistance | 2,1 | 2,3 | 0,8 | 1,0 | 0,4 | 0,2 | 0,3 | 0,0 | 0,1 | 0,3 | 0,4 | 1,0 | 5,3 | 8,7 | 4,5 | 0,6 | |
| EN3 : Services opérationnels | 1,9 | 0,4 | -1,1 | 0,5 | 0,0 | -0,2 | 0,8 | -0,4 | 1,7 | -2,1 | 0,3 | 0,2 | 13,9 | 11,5 | -0,2 | 1,9 | |
| <i>dont intérim</i> | 2,8 | -1,9 | -4,0 | -1,8 | -1,9 | -1,2 | 0,5 | -1,4 | 3,0 | -5,4 | -1,0 | -0,3 | 26,1 | 16,6 | -9,2 | 0,7 | |
| EN4 : Recherche et développement | 0,6 | 0,8 | 0,5 | 0,2 | -0,2 | 0,1 | 0,3 | 0,5 | 0,3 | 0,7 | 0,6 | 0,0 | 3,7 | 1,3 | 1,3 | 1,2 | |
| EP : Services aux particuliers | 0,6 | 0,6 | 0,8 | 0,4 | 0,5 | 0,8 | 0,3 | 0,5 | 0,4 | 0,3 | 0,3 | 0,2 | 3,7 | 2,9 | 2,3 | 2,2 | |
| EP1 : Hôtels et restaurants | 0,5 | 1,0 | 1,2 | 0,3 | 0,7 | 1,1 | 0,3 | 0,6 | 0,4 | 0,3 | 0,6 | 0,0 | 4,2 | 4,4 | 3,2 | 2,5 | |
| EP2 : Activités récréatives, culturelles et sportives | 0,7 | 0,4 | 1,1 | 0,3 | 0,1 | 0,7 | -0,1 | 0,2 | 0,4 | 0,5 | 0,2 | 0,4 | 7,1 | 3,0 | 1,8 | 1,3 | |
| EP3 : Services personnels et domestiques | 0,5 | 0,3 | 0,3 | 0,5 | 0,5 | 0,6 | 0,5 | 0,6 | 0,5 | 0,3 | 0,1 | 0,2 | 1,8 | 1,4 | 1,6 | 2,2 | |
| Ensemble des secteurs | 0,8 | 0,7 | 0,3 | 0,3 | 0,3 | 0,0 | 0,0 | 0,0 | 0,2 | -0,3 | 0,1 | -0,1 | 3,1 | 3,9 | 1,6 | 0,2 | |

(1) - Variation des effectifs atteints en fin de période (trimestrielle ou annuelle) par rapport aux effectifs atteints en fin de période précédente.

(2) - Champ : ensemble des secteurs hors agriculture, administration, éducation, santé et action sociale.

Sources : Dares, INSEE, Unédic

NOTE DE MÉTHODE

La méthode d'estimation trimestrielle des effectifs salariés comporte deux étapes.

Pour les années écoulées, l'INSEE effectue des estimations annuelles d'emploi par département, région, statut et secteur d'activité à partir de diverses sources, en général exhaustives : effectifs des établissements affiliés à l'assurance chômage (Unédic), à l'assurance sociale (URSSAF, MSA), effectifs des grandes entreprises nationales, missions d'intérim (Dares), personnels de la santé et de l'action sociale... Ces évaluations sont calées sur les résultats des recensements de la population.

Au fur et à mesure du déroulement de l'année en cours, l'INSEE réalise, au niveau national, des estimations trimestrielles fondées sur les estimations annuelles antérieures, à l'aide d'indicateurs adaptés.

Ces indicateurs proviennent, en quasi-totalité, de trois sources portant sur les établissements de 10 salariés et plus : l'enquête sur l'activité et les conditions d'emploi de la main d'œuvre (ACEMO) réalisée par la Dares, la statistique établie par l'Unédic à partir des réponses des établissements affiliés au régime d'assurance chômage et la statistique établie par les URSSAF à partir des réponses des établissements versant des cotisations sociales. La source URSSAF est utilisée depuis le 4^{ème} trimestre 1999.

Pour des raisons de fiabilité statistique et notamment de disponibilité d'indicateurs trimestriels, les estimations trimestrielles sont établies et diffusées pour treize des seize postes que compte la nomenclature économique de synthèse afférente à la NAF (NES16). Ce champ des estimations trimestrielles (secteurs EB à EP) regroupe les activités les plus sensibles à la conjoncture. A partir des résultats révisés du premier trimestre 2000, les estimations trimestrielles sont également diffusées à un niveau plus détaillé : pour trente et un des trente-six postes que compte la nomenclature économique de synthèse (NES36).

Quelle que soit leur source, ACEMO, URSSAF ou Unédic, les indicateurs utilisés présentent un biais par rapport aux estimations annuelles. En effet, ils ne tiennent pas compte des mouvements d'emploi qui ont eu lieu dans les établissements de moins de 10 salariés ou dans ceux qui viennent de se créer. Une correction de biais est alors nécessaire : elle est obtenue, pour chaque secteur d'activité (en NES16 et NES36), par un étalonnage de l'indicateur sur les estimations annuelles passées. Au début de chaque année, l'INSEE actualise ces procédures d'estimation, qui s'appliquent de manière invariante aux estimations de quatre trimestres consécutifs. En ce qui concerne l'emploi intérimaire, l'indicateur utilisé consiste en une moyenne sur les cinq derniers jours ouvrés du trimestre du nombre de missions d'intérim en cours chaque jour. Cet indicateur est élaboré par la Dares à partir des déclarations mensuelles des entreprises de travail temporaire adressées à l'Unédic et tient compte de la démographie de ces entreprises. Les estimations au niveau détaillé (NES36) sont calées sur le total agrégé correspondant (NES16). De plus, les séries sont corrigées des variations saisonnières.

Pour un même trimestre, plusieurs estimations successives sont effectuées. Au deuxième mois suivant la fin du trimestre, une estimation « provisoire » s'appuie sur un premier traitement de l'enquête ACEMO, seule source disponible. Les estimations « provisoires », plus fragiles, ne sont publiées qu'au niveau des grands regroupements sectoriels : industrie, construction, tertiaire et ensemble des secteurs EB à EP. Au troisième mois suivant la fin du trimestre, une nouvelle estimation est réalisée à partir d'une exploitation plus complète de l'enquête ACEMO et des statistiques trimestrielles Unédic et URSSAF. Enfin, lorsque l'on dispose de nouvelles estimations annuelles, un ajustement des résultats trimestriels est effectué.