

Première Synthèse

Informations

LE MARCHE DU TRAVAIL EN SEPTEMBRE 2004

Novembre 2004 - N° 45.2

Unité : milliers

Données CVS	Sept. 2003	Août 2004	Sept. 2004	Variation sur un mois	Variation sur un an
Demandes d'emploi en fin de mois (DEFM)					
Demandes de catégorie 1.....	2 434,0	2 453,1	2 446,2	- 0,3%	0,5%
Demandes de catégorie 1+ 6.....	2 851,8	2 912,1	2 915,1	0,1%	2,2%
Chômeurs au sens du BIT.....	2691	2707	2690	- 0,6%	0,0%
Taux de chômage.....	9,9%	9,9%	9,9%	0,0 pt	0,0 pt

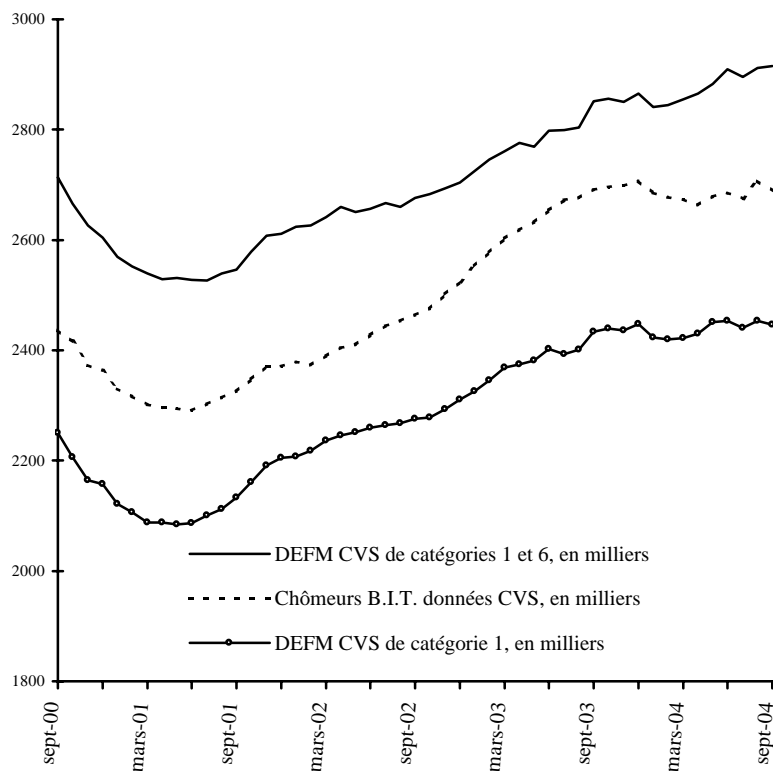
Sources DEFM : ANPE, DARES. Source chômage BIT : INSEE.

Ces statistiques concernent les demandeurs d'emploi inscrits dans les fichiers de l'Agence nationale pour l'emploi.

Les demandeurs d'emploi de catégorie 1 sont les personnes inscrites à l'ANPE déclarant être à la recherche d'un emploi à temps plein et à durée indéterminée, ayant éventuellement exercé une activité occasionnelle ou réduite d'au plus 78 heures dans le mois.

L'ensemble des demandeurs d'emploi des catégories 1 et 6 recouvre toutes les personnes inscrites à l'ANPE déclarant être à la recherche d'un emploi à temps plein et à durée indéterminée, y compris celles qui ont exercé une activité réduite de plus de 78 heures au cours du mois (catégorie 6).

Les chômeurs au sens du Bureau international du travail (BIT) sont les personnes sans emploi, à la recherche effective d'un emploi et immédiatement disponibles. Ces données sont estimées mensuellement à l'aide d'un modèle économétrique, calé une fois par an sur les résultats de l'enquête emploi de l'Insee.



Les données qui figurent sur les pages 1 à 7 concernent la France métropolitaine.


 Ministère de l'emploi, du travail
 et de la cohésion sociale

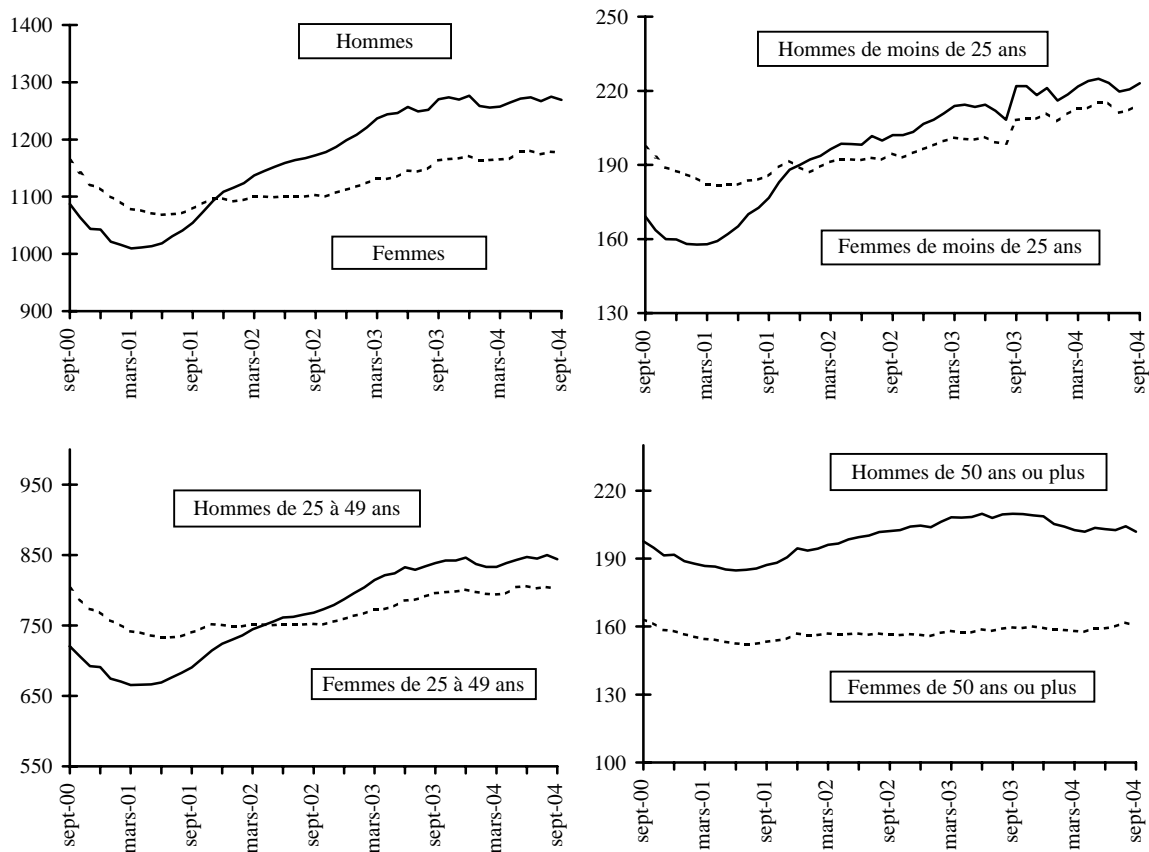
Demandes d'emploi de catégorie 1

Unité : milliers

Par sexe et âge	Sept. 2003	Août 2004	Sept. 2004	Variation sur un mois	Variation sur un an
Données CVS					
Hommes de moins de 25 ans.....	221,9	220,6	223,1	1,1	0,5
Femmes de moins de 25 ans.....	208,2	212,1	214,7	1,2	3,1
Hommes de 25 à 49 ans.....	838,6	849,8	844,2	-0,7	0,7
Femmes de 25 à 49 ans.....	795,9	804,6	802,0	-0,3	0,8
Hommes de 50 ans ou plus.....	209,8	204,2	201,9	-1,1	-3,8
Femmes de 50 ans ou plus.....	159,6	161,8	160,3	-0,9	0,4
Total - moins de 25 ans.....	430,1	432,7	437,8	1,2	1,8
Total - 25 à 49 ans.....	1 634,5	1 654,4	1 646,2	-0,5	0,7
Total - 50 ans ou plus.....	369,4	366,0	362,2	-1,0	-1,9
Total - hommes.....	1 270,3	1 274,6	1 269,2	-0,4	-0,1
Total - femmes.....	1 163,7	1 178,5	1 177,0	-0,1	1,1
Ensemble des DEFM de catégorie 1.....	2 434,0	2 453,1	2 446,2	-0,3	0,5
Données brutes					
Hommes de moins de 25 ans.....	248,6	219,4	249,9	/	0,5
Femmes de moins de 25 ans.....	244,4	214,5	252,0	/	3,1
Hommes de 25 à 49 ans.....	828,4	847,0	834,0	/	0,7
Femmes de 25 à 49 ans.....	807,8	833,6	813,9	/	0,8
Hommes de 50 ans ou plus.....	201,6	200,7	194,0	/	-3,8
Femmes de 50 ans ou plus.....	154,5	161,5	155,2	/	0,4
Ensemble des DEFM de catégorie 1.....	2 485,4	2 476,7	2 499,0	/	0,5

Sources : ANPE, DARES. Les variations sont exprimées en pourcentage.

DEFM 1, données CVS, en milliers



Chômeurs de longue durée de catégorie 1

Unité : milliers

Par ancienneté d'inscription	Sept. 2003	Août 2004	Sept. 2004	Variation sur un mois	Variation sur un an
Données CVS					
Ancienneté de 1 an à moins de 2 ans.....	452,3	456,5	463,8	1,6	2,5
Ancienneté de 2 ans à moins de 3 ans.....	150,9	162,1	165,9	2,3	9,9
Ancienneté de 3 ans ou plus.....	117,2	120,1	118,8	- 1,1	1,4
Ensemble des chômeurs de longue durée.....	720,4	738,7	748,5	1,3	3,9
Part dans l'ensemble des demandes d'emploi de catégorie 1 (%)	29,6	30,1	30,6	0,5 pt	1,0 pt
Données brutes					
Ancienneté de 1 an à moins de 2 ans.....	456,2	468,4	467,3	/	2,4
Ancienneté de 2 ans à moins de 3 ans.....	151,8	168,4	166,6	/	9,7
Ancienneté de 3 ans ou plus.....	117,4	124,1	119,0	/	1,3
Ensemble des chômeurs de longue durée.....	725,4	760,9	752,9	/	3,8

Sources : ANPE, DARES. Les variations sont exprimées en pourcentage.

Demandes d'emploi par catégorie

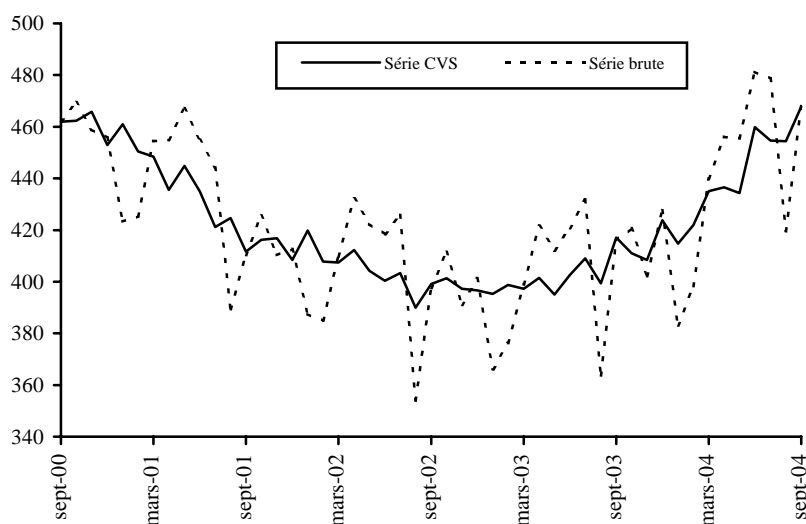
Unité : milliers

Données brutes	Sept. 2003	Août 2004	Sept. 2004	Variation sur un an
Demandes d'emploi en fin de mois de catégorie 1.....	2 485,4	2 476,7	2 499,0	0,5
dont : ayant une activité réduite inférieure à 78 h.....	293,0	287,9	328,6	12,1
Demandes d'emploi en fin de mois de catégorie 2.....	451,4	449,4	445,7	- 1,3
dont : ayant une activité réduite inférieure à 78 h.....	93,7	90,5	101,5	8,4
Demandes d'emploi en fin de mois de catégorie 3.....	272,2	293,5	280,0	2,9
dont : ayant une activité réduite inférieure à 78 h.....	70,0	67,7	66,8	- 4,5
Ensemble des demandes avec activité réduite de 1 à 78 h.....	456,6	446,0	496,9	8,8
Demandes d'emploi en fin de mois de catégorie 6.....	415,9	419,6	468,2	12,6
Demandes d'emploi en fin de mois de catégorie 7.....	79,4	70,6	83,2	4,9
Demandes d'emploi en fin de mois de catégorie 8.....	90,8	92,3	116,1	27,8
Ensemble des demandes avec activité réduite de plus de 78 h....	586,1	582,5	667,5	13,9

Sources : ANPE, DARES. Les variations sont exprimées en pourcentage.

Les demandes d'emploi de catégories 1 à 3 recensent les personnes n'ayant pas exercé une activité réduite de plus de 78 heures dans le mois et qui souhaitent un contrat à durée indéterminée à temps plein (catégorie 1), à durée indéterminée à temps partiel (catégorie 2) ou à durée déterminée (catégorie 3). De façon analogue, les demandes d'emploi de catégories 6 à 8 recensent les personnes ayant exercé une activité réduite de plus de 78 heures dans le mois selon le type de contrat envisagé : contrat à durée indéterminée à plein temps (catégorie 6), contrat à durée indéterminée à temps partiel (catégorie 7) ou contrat à durée déterminée (catégorie 8).

Demandes d'emploi de catégorie 6, en milliers



Entrées à l'ANPE en catégorie 1

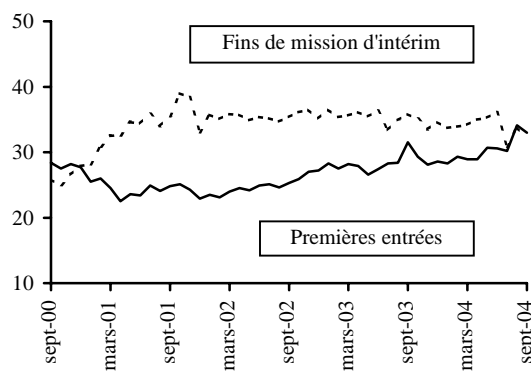
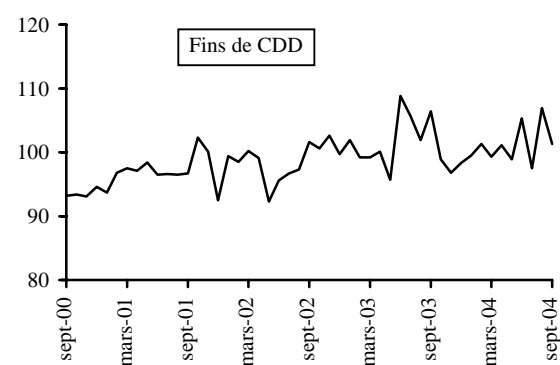
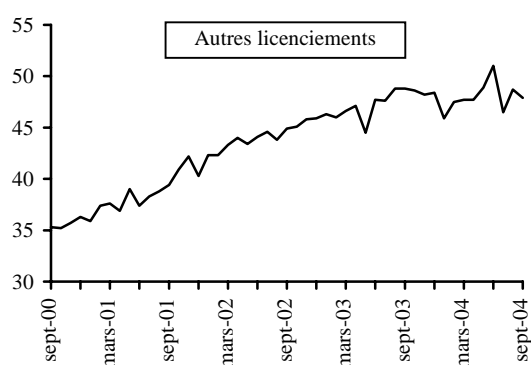
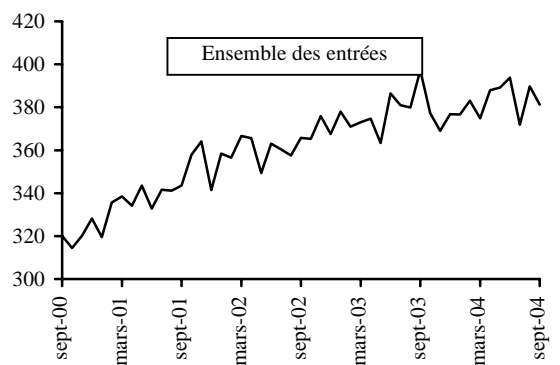
Selon la raison du dépôt de la demande	Sept. 2003	Août 2004	Sept. 2004	Répartition des motifs (%)	Variation sur un mois	Variation sur un an
Données brutes						
Licenciement pour cause économique.....	18 606	13 772	15 434	2,9	/	-17,0
PAP anticipé, fin de convention de conversion*	10 666	10 179	9 444	1,8	/	-11,5
Autre licenciement.....	52 318	45 076	49 614	9,4	/	-5,2
Démission.....	31 073	21 908	27 560	5,2	/	-11,3
Fin de contrat à durée déterminée.....	180 218	100 594	168 813	32,0	/	-6,3
Fin de mission d'intérim.....	44 077	37 457	38 098	7,2	/	-13,6
Première entrée.....	72 751	38 793	72 569	13,7	/	-0,3
Reprise d'activité.....	14 296	12 903	14 906	2,8	/	4,3
Autres cas.....	146 696	106 472	131 545	24,9	/	-10,3
Ensemble.....	570 701	387 154	527 983	100,0	/	-7,5
Ensemble, données CVS	397 200	389 800	381 300		-2,2	-4,0
<i>dont :</i>						
Licenciement pour cause économique.....	18 000	15 300	15 100		-1,3	-16,1
Autre licenciement.....	48 800	48 700	47 900		-1,6	-1,8
Fin de contrat à durée déterminée.....	106 400	106 900	101 300		-5,2	-4,8
Première entrée.....	31 500	34 100	33 000		-3,2	4,8
Fin de mission d'intérim.....	35 800	33 800	32 400		-4,1	-9,5

Sources : ANPE, DARES. Les variations sont exprimées en pourcentage.

Note - Il n'y a pas d'entrée directe en catégorie 6. Les demandes enregistrées de catégorie 1 un mois donné sont classées le mois suivant en catégorie 6 si le demandeur a travaillé plus de 78 heures dans le mois.

* Le "PAP anticipé" ou "Pré-PAP" existe depuis avril 2002. Cette mesure permet à un futur licencié économique d'être pris en charge par l'ANPE avant la fin de son préavis. Il est alors enregistré en catégorie 5. A l'échéance de son préavis, il sort de la catégorie 5 et entre en catégorie 1 sous le motif "Pré-PAP". Ce motif a été regroupé avec celui des conventions de conversion, dispositif de même nature en voie d'extinction.

Entrées, données CVS, en milliers



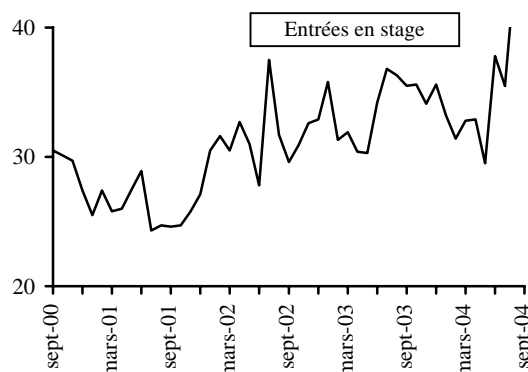
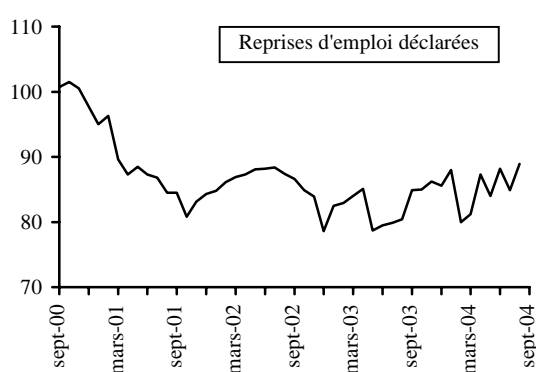
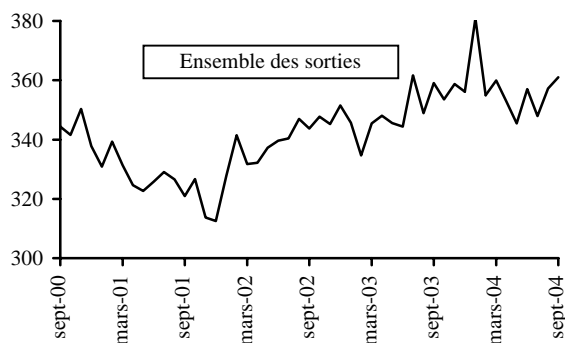
Sorties de l'ANPE de catégorie 1

Selon le motif de sortie	Sept. 2003	Août 2004	Sept. 2004	Répartition des motifs (%)	Variation sur un mois	Variation sur an
Données brutes						
Reprise d'emploi déclarée.....	115 072	60 814	114 932	26,3	/	- 0,1
Entrée en stage.....	55 847	21 464	56 941	13,0	/	2,0
Arrêt de recherche (maternité, maladie, retraite.....)	32 645	26 240	35 149	8,0	/	7,7
dont : Dispense de recherche.....	7 287	6 605	9 691	2,2	/	33,0
Maladie.....	15 985	13 150	16 282	3,7	/	1,9
Autres motifs de sortie.....	234 962	183 386	230 209	52,7	/	- 2,0
dont : Absence au contrôle.....	159 416	112 262	151 353	34,6	/	- 5,1
Radiation administrative.....	34 438	35 389	38 735	8,9	/	12,5
Ensemble	438 526	291 904	437 231	100,0	/	- 0,3
Ensemble, données CVS						
dont : Reprise d'emploi déclarée.....	84 900	88 900	86 800		- 2,4	2,2
Entrée en stage.....	35 500	44 000	39 200		- 10,9	10,4

Sources : ANPE, DARES. Les variations sont exprimées en pourcentage.

Note - Il n'y a pas de sortie de catégorie 6. Les demandes classées en catégorie 6 à la fin du mois précédent qui se terminent au cours du mois sont comptées avec les sorties de catégorie 1.

Sorties, données CVS, en milliers



Durée moyenne d'inscription des sorties de catégorie 1

Unité : jour

Durée par tranche d'âge	Août 2003	Juillet 2004	Août 2004	Variation sur un mois	Variation sur un an
Données brutes					
Moins de 25 ans	135	147	135	/	12
25 à 49 ans	246	250	239	/	4
50 ans ou plus	406	394	402	/	-12
Ensemble.....	230	233	223	/	3
Données CVS					
Ensemble.....	224	249	230	-19	25

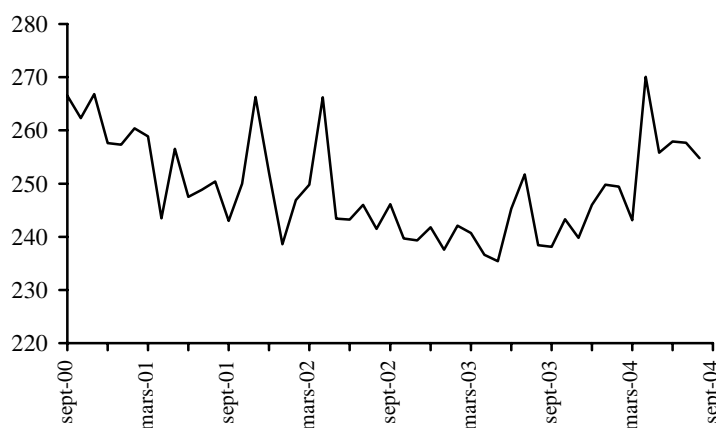
Sources : ANPE, DARES.

Offres d'emploi déposées à l'ANPE

	Sept. 2003	Août 2004	Sept. 2004	Variation sur un mois	Variation sur un an
Offres d'emploi enregistrées au cours du mois					
Ensemble des offres enregistrées, données brutes	272 985	234 721	283 911	/	4,0
<i>dont : Type A : Emplois durables (plus de 6 mois)</i>	127 617	89 198	123 511	/	-3,2
<i>Type B : Emplois temporaires (1 à 6 mois)</i>	107 200	93 310	113 517	/	5,9
<i>Type C : Emplois occasionnels (moins d'1 mois)</i>	38 168	52 213	46 883	/	22,8
Ensemble des offres enregistrées, données CVS	238 100	254 800	247 800	-2,7	4,1
Offres d'emploi satisfaites au cours du mois					
Ensemble, données brutes	252 213	189 417	282 179	/	11,9

Sources : ANPE, DARES. Les variations sont exprimées en pourcentage.

Offres enregistrées, données CVS, en milliers



Emploi salarié dans le secteur concurrentiel non agricole

Unité : milliers

<i>Données CVS</i>	Juin 2003	Mars 2004	Juin 2004	Variation sur un trimestre	Variation sur un an
Industrie (non compris construction).....	4 004,8	3 928,7	3 905,6	-0,6	-2,5
Construction.....	1 275,1	1 284,0	1 284,4	0,0	0,7
Tertiaire.....	10 122,6	10 168,6	10 199,3	0,3	0,8
Ensemble des secteurs (hors agriculture, administration, éducation, santé et action sociale)	15 402,5	15 381,3	15 389,3	0,1	-0,1

Source : DARES, Insee-Estimation trimestrielle révisée de l'emploi salarié, Unédic. Les variations sont exprimées en pourcentage.

Champ : Secteurs EB-EP de la nomenclature économique de synthèse en 16 secteurs.

Chômage partiel

Unité : milliers

Journées indemnissables	Sept. 2003	Août 2004 (p)	Sept. 2004 (p)	Variation sur un mois	Variation sur un an
<i>Données brutes</i>	193,7	63,4	131,7	/	-32,0
<i>Données CVS</i>	309,2	148,3	191,5	29,1	-38,1

Source : DARES. Les variations sont exprimées en pourcentage.

En août les données sont manquantes pour 4 départements, en septembre pour 6 départements. A champ constant, la variation mensuelle serait de 30 %.

Chômage indemnisé

Unité : milliers

	Août 2003	Juillet 2004	Août 2004	Variation sur un mois	Variation sur un an
<i>Données brutes</i>					
Demandeurs d'emploi indemnisés en fin de mois	2 660,6	2 541,0	2 666,7	/	0,2
<i>dont</i> : régime d'assurance-chômage.....	2 239,9	2 115,5	2 238,0	/	-0,1
régime de solidarité.....	420,7	425,5	428,7	/	1,9
Dispensés de recherche d'emploi	389,2	399,5	401,9	/	3,2
Taux de couverture (%).....	65,8	61,9	63,4	/	-2,3 pt
<i>dont</i> : régime d'assurance-chômage.....	55,4	51,5	53,2	/	-2,1 pt
régime de solidarité.....	10,4	10,4	10,2	/	-0,2 pt
<i>Données CVS</i>					
Demandeurs d'emploi indemnisés en fin de mois	2 615,4	2 616,6	2 621,0	0,2	0,2
<i>dont</i> : régime d'assurance-chômage.....	2 199,4	2 192,0	2 197,0	0,2	-0,1
régime de solidarité.....	416,0	424,6	424,0	-0,1	1,9

Source : Unédic. Les variations sont exprimées en pourcentage.

Les valeurs les plus récentes sont des estimations. Les dispensés de recherche d'emploi sont indemnisés. Le taux de couverture est le rapport de l'effectif indemnisé total à l'ensemble des demandeurs d'emploi des catégories 1,2,3,6,7,8 augmenté du nombre de dispensés de recherche d'emploi.

Taux de chômage internationaux harmonisés

Unité : pourcentage

<i>Données CVS</i>	Août 2003	Mars 2004	Avril 2004	Mai 2004	Juin 2004	Juillet 2004	Août 2004	Variation sur un an en point
Allemagne	9,7	9,7	9,7	9,8	9,8	9,9	9,9	0,2
Autriche	4,3	4,5	4,5	4,5	4,5	4,5	4,5	0,2
Belgique	8,1	7,7	7,7	7,7	7,7	7,7	7,7	-0,4
Espagne	11,3	11,1	11,0	10,9	10,9	10,7	10,7	-0,6
France	9,5	9,5	9,5	9,5	9,6	9,6	9,6	0,1
Grèce.....	9,2	nd	nd	nd	nd	nd	nd	nd
Hongrie.....	5,7	5,8	5,8	5,7	5,7	5,8	5,8	0,1
Italie.....	8,6	nd	nd	nd	nd	nd	nd	nd
Pays-Bas	3,8	4,6	4,8	4,7	4,7	4,7	4,7	0,9
Pologne.....	19,2	19,0	19,0	18,9	18,8	18,8	18,7	-0,5
Portugal	6,2	6,4	6,5	6,5	6,5	6,4	6,4	0,2
République Tchèque.....	8,0	8,5	8,5	8,4	8,5	8,5	8,4	0,4
Royaume-Uni.....	4,9	4,7	4,7	4,7	4,7	4,6	nd	nd
Suède	5,7	6,3	6,3	6,6	6,5	6,4	6,3	0,6
Zone Euro.....	8,9	8,9	9,0	9,0	9,0	9,0	9,0	0,1
Ensemble Union Européenne (25)	9,1	9,1	9,1	9,1	9,1	9,0	9,0	-0,1
Japon.....	5,1	4,7	4,7	4,6	4,6	4,9	4,8	-0,3
Etats-Unis.....	6,1	5,7	5,6	5,6	5,6	5,6	5,4	-0,7

Source : Eurostat. nd = non disponible.

Les taux de chômage des pays européens calculé selon la définition du BIT sont fondés sur les données de l'enquête communautaire annuelle sur les forces de travail. Ces résultats sont extrapolés en données mensuelles à partir d'enquêtes trimestrielles nationales sur le chômage enregistré. Les taux estimés par les organismes internationaux peuvent différer des taux de chômage nationaux, du fait de différences dans les méthodes de calcul. En particulier pour la France, le taux peut être légèrement différent de celui publié en première page.

Demandes de catégorie 1 : données par région

<i>Données brutes</i>	Ensemble			Moins de 25 ans			Inscrits depuis un an ou plus		
	Sept. 2003	Sept. 2004	Variation sur un an en %	Sept. 2004	Variation sur un an en %	Part en %	Sept. 2004	Variation sur un an en %	Part en %
Alsace.....	59 450	64 253	8,1	14 605	7,6	22,7	16 782	24,3	26,1
Aquitaine.....	115 907	118 675	2,4	23 402	2,4	19,7	36 589	6,7	30,8
Auvergne	42 509	43 656	2,7	10 073	4,6	23,1	13 239	3,7	30,3
Basse-Normandie	56 283	55 998	-0,5	14 269	0,6	25,5	17 130	6,0	30,6
Bourgogne.....	55 269	54 715	-1,0	12 516	-3,1	22,9	16 437	2,1	30,0
Bretagne	101 013	100 692	-0,3	21 805	-2,2	21,7	28 298	1,8	28,1
Centre.....	86 692	90 220	4,1	19 844	4,3	22,0	26 274	11,1	29,1
Champagne-Ardenne	56 087	55 313	-1,4	12 553	-4,5	22,7	17 989	4,4	32,5
Corse.....	8 840	8 928	1,0	1 596	2,6	17,9	2 083	11,6	23,3
Franche-Comté.....	39 560	40 033	1,2	9 113	-2,9	22,8	11 435	13,8	28,6
Haute-Normandie.....	81 248	81 165	-0,1	21 263	1,8	26,2	25 584	4,1	31,5
Ile-de-France.....	553 099	558 369	1,0	75 757	3,7	13,6	177 583	3,5	31,8
Languedoc-Roussillon	119 702	116 874	-2,4	21 306	0,5	18,2	35 421	-2,8	30,3
Limousin.....	20 053	20 250	1,0	4 708	5,1	23,2	5 781	6,8	28,5
Lorraine.....	85 275	88 281	3,5	22 011	7,3	24,9	23 902	6,8	27,1
Midi-Pyrénées.....	104 186	102 986	-1,2	20 053	-0,4	19,5	31 318	2,2	30,4
Nord-Pas-de-Calais.....	205 751	209 850	2,0	56 422	4,6	26,9	70 076	4,3	33,4
Pays de la Loire.....	116 820	117 927	0,9	29 049	-0,1	24,6	31 094	1,3	26,4
Picardie.....	84 181	85 212	1,2	20 502	3,2	24,1	28 991	3,7	34,0
Poitou-Charentes.....	61 523	60 815	-1,2	13 647	1,1	22,4	19 248	2,6	31,7
Provence-Alpes-Côte d'Azur	216 490	212 940	-1,6	35 910	1,0	16,9	61 137	1,1	28,7
Rhône-Alpes.....	215 442	211 805	-1,7	41 505	-1,9	19,6	56 468	0,8	26,7
France métropolitaine.....	2 485 380	2 498 957	0,5	501 909	1,8	20,1	752 859	3,8	30,1
Guadeloupe	46 100	45 323	-1,7	5 929	2,8	13,1	21 379	-5,9	47,2
Guyane.....	12 137	13 242	9,1	2 175	20,2	16,4	4 027	-4,0	30,4
Martinique.....	39 729	39 187	-1,4	5 519	8,2	14,1	17 628	-7,8	45,0
Réunion.....	74 746	67 648	-9,5	16 732	-5,5	24,7	24 677	-16,6	36,5
Départements d'Outre Mer	172 712	165 400	-4,2	30 355	-0,1	18,4	67 711	-10,5	40,9

PREMIÈRES INFORMATIONS et PREMIÈRES SYNTHÈSES sont éditées par le Ministère de l'emploi, du travail et de la cohésion sociale, Direction de l'animation de la recherche des études et des statistiques (DARES) 39-43, quai André Citroën, 75902 Paris Cedex 15. www.travail.gouv.fr (Rubrique Études et Statistiques) - Directeur de la publication : Annie Fouquet.
 Téléphone Publications : 01.44.38.22.(60 ou 61) - Documentation : 01.44.38.23.(12 ou 14) - Télécopie : 01.44.38.23.43
 Réponse à la demande : 01.44.38.23.89 / e-mail : dares.communication@dares.travail.gouv.fr
 Rédacteur en chef : Gilles Rotman. Secrétaire de rédaction : Evelyn Ferreira et Francine Tabaton. Maquettiste : Mauricette Malaquin. Conception graphique : Ministère de l'emploi, du travail et de la cohésion sociale. Reprographie : DAGEMO.
 Abonnements : La Documentation française, 124 rue Henri Barbusse 93308 Aubervilliers Cedex. Tél. : 01.40.15.70.00. Télécopie : 01.40.15.68.00 - www.ladocumentationfrancaise.fr
 PREMIÈRES INFORMATIONS et PREMIÈRES SYNTHÈSES - Abonnement 1 an (52 n°) : France (TTC) 116 euros , CEE (TTC) 122,20 euros, hors CEE (TTC) 124,30 euros. Publicité : Ministère de l'emploi, du travail et de la cohésion sociale. Dépôt légal : à parution. Numéro de commission paritaire : 3124 AD. ISSN 1253 - 1545.

Les séries sont consultables sur le site Internet du Ministère : www.travail.gouv.fr.
Cliquer sur Etudes et Statistiques, puis Statistiques, puis chômage – séries longues.