



RÉPUBLIQUE
FRANÇAISE

*Liberté
Égalité
Fraternité*

Dares

Déchiffrer le monde du travail
pour éclairer le débat public

Programme de travail 2023

Sommaire

Le mot du directeur	5
1 – Emploi	6
2 – Chômage.....	10
3 – Temps de travail	14
4 – Conditions de travail.....	16
5 – Dialogue social	20
6 – Rémunérations	22
7 - Politique de l'emploi	24
8 – Formation professionnelle	28
9 – Métiers.....	34
10 – Publics cibles.....	36
Animation du réseau et participation à des instances	41
Moyens d'action de la Dares	43
Annexe 1 – Missions et organisation de la Dares.....	45
Annexe 2 – Publications de la Dares en 2022.....	47
Annexe 3 – Liste des sigles.....	51

Le mot du directeur

En 2023, les travaux à portée évaluative seront nombreux. Ils porteront notamment sur la **réforme de l'assurance chômage initiée en 2019** et entrée pleinement en vigueur au 1^{er} décembre 2021. Menés sous l'égide d'un Comité scientifique, ils s'intéresseront à l'impact de l'allongement de la durée de cotisation minimale sur les comportements d'inscription et la durée des contrats, l'effet de la dégressivité des allocations à partir du 7^{ème} mois, l'impact du bonus-malus sur les comportements de recrutement, etc. Ils s'appuieront notamment sur le nouveau dispositif **Midas** (Minima sociaux, Droits d'Assurance chômage et parcours Salariés), qui apparie différentes sources d'informations de la Dares, de Pôle emploi et de la Cnaf.

L'**enquête Réponse** (Relations professionnelles et négociation d'entreprise) collectée début 2023 rendra compte des changements intervenus depuis la précédente édition datant de 2017 dans les domaines de la représentation des salariés, de la négociation collective et de la place de l'entreprise dans la définition des normes collectives. Elle permettra d'éclairer certains des effets des ordonnances de la loi Travail. Sur cette problématique du dialogue social, des travaux exploratoires innovants seront également lancés en matière d'analyse textuelle des accords d'entreprise (sur les salaires, le télétravail, etc.).

Sur la formation professionnelle, le **compte personnel de formation** (CPF) sera analysé selon différents points de vue : les canaux pour le mobiliser, ses effets sur les parcours professionnels, etc. Par ailleurs, les travaux menés par le Comité scientifique sur l'évaluation du **plan d'investissement dans les compétences** se poursuivront. Ils s'intéresseront notamment à l'effet de la hausse de la rémunération des stagiaires de la formation professionnelle et à la transformation de l'offre de formation au travers de monographies régionales. Des estimations du retour à l'emploi après formation seront déclinées au niveau territorial en collaboration avec les Directions régionales / départementales de l'économie, de l'emploi, du travail et des solidarités (**Dreets / Ddets**). L'**alternance** donnera lieu à différents travaux sur les ressorts des ruptures des contrats, ou encore le lien entre branche d'apprentissage et branche d'insertion professionnelle. Des investissements conséquents seront consentis sur l'exploitation de données administratives. Ainsi, la qualification du nouveau dispositif Agora continuera. Le projet d'appariement (**InserSup**) entre les données de l'enseignement supérieur et la déclaration sociale nominative, conjoint avec le Sies, se poursuivra. Il permettra de renseigner sur l'insertion de ces diplômés sur le marché du travail. Ces travaux permettront d'améliorer la connaissance de l'emploi des étudiants.

Des travaux d'évaluation seront également conduits sur différents dispositifs d'insertion en emploi. Ainsi, le **contrat d'engagement jeune** (CEJ) fera l'objet d'appels à projets de recherche, afin d'explorer notamment ses effets sur l'insertion professionnelle des jeunes et son articulation avec

d'autres dispositifs. Le recours aux **emplois francs** sera analysé, en exploitant les résultats d'une enquête menée auprès des employeurs qui permet en particulier de mesurer d'éventuels effets d'aubaine.

Sur la thématique des **conditions de travail**, les liens entre organisation du travail, prévention et accidents du travail sera approfondi. L'impact de conditions de travail dégradées sur les dépenses de l'Assurance maladie sera aussi analysé. D'autres études s'intéresseront à la crise sanitaire et son impact, en lien avec les nouvelles formes d'organisation du travail (*open space*, télétravail) : elles se fonderont notamment sur l'enquête Tracov 2 sur le vécu du travail depuis la crise sanitaire, menée début 2023.

Sur le **temps de travail**, différentes études seront menées. Elles porteront sur les non-salariés dont la baisse de la durée sera questionnée, les salariés au forfait en jours qui se caractérisent par des durées et des modes d'organisation du temps spécifiques, ou encore les retraités qui travaillent. Des travaux seront aussi réalisés sur le lien entre pauvreté salariale, faible durée du travail et faible stabilité dans l'emploi. Une analyse des **trajectoires salariales** cherchera à montrer si les mouvements des salariés dans les branches s'accompagnent d'une amélioration de la situation salariale et, si oui, dans quels métiers.

D'autres travaux évaluatifs seront menés pour mesurer l'impact des changements de modalités de l'**obligation d'emploi des travailleurs handicapés** intervenue au 1^{er} janvier 2020. Des analyses qualitatives et quantitatives seront également lancées pour évaluer l'impact de l'obligation de **formation à la non-discrimination** instaurée depuis 2017 dans les entreprises de plus de 300 salariés.

Dans le contexte actuel de **difficultés de recrutement**, les indicateurs de tension sur le marché du travail seront enrichis d'une composante sur l'attractivité salariale des métiers. Un éclairage spécifique des tensions sur les métiers de la santé et du médico-social sera effectué. Le devenir des salariés démissionnaires sera également approfondi.

Parmi les travaux qui seront menés sur la **transition énergétique**, un premier visera à régionaliser le scénario « bas carbone » retenu dans la prospective sur les métiers et les qualifications (PMQ). Un second proposera une contribution à l'estimation des risques de réallocations de main-d'œuvre entre métiers qui y sont associés. Un troisième cherchera à identifier dans quels métiers les recruteurs ont tendance à mettre en avant la dimension environnementale dans les offres d'emploi : il se fondera sur l'analyse textuelle des offres *scrapées*.

Enfin, en matière de **diffusion**, les publications de la Dares s'enrichiront d'une nouvelle collection *Recherche en bref*, et la diversification des modalités de mise à disposition de données sur internet (*via* des fichiers plats notamment) sera poursuivie.

Ce programme de travail a été élaboré après concertation avec les administrations, les organismes d'études et de recherche et les opérateurs concernés par les thèmes du travail, de l'emploi, de la formation professionnelle et du dialogue social, réunis le 30 mars 2023 au sein du comité des programmes.

1 – Emploi

Plusieurs études seront menées pour mieux comprendre les **mouvements de main-d'œuvre** et leurs conséquences. Elles porteront notamment sur les raisons et l'importance du recours aux contrats courts par les employeurs, sur l'augmentation du recrutement à distance suite à la crise sanitaire ou sur le devenir des salariés qui démissionnent d'un CDI. Des travaux en collaboration avec la Drees s'intéresseront à la hausse récente du taux de rotation et du recours à l'emploi intérimaire dans le secteur de la santé. Des focus détailleront l'évolution de l'emploi des travailleurs intérimaires dans les transports et la logistique, ainsi que des personnes en CDI intérimaires.

À partir d'exploitations de l'enquête Emploi en continu, la Dares réalisera des études relatives aux périodes d'insertion sur le marché du travail à la fin de la formation initiale, ainsi que sur la sortie du marché du travail et le passage à la retraite ou l'insatisfaction dans l'emploi. Une analyse portera également sur les évolutions récentes de la situation sur le marché du travail des immigrés et descendants d'immigrés.

Un travail, conjoint avec le SIES, de rapprochement des bases de données issues de la déclaration sociale nominative (DSN) avec les bases de données des étudiants permettront de décrire **l'emploi des étudiants** et l'insertion des diplômés de l'enseignement supérieur sur le marché du travail.

Les différences de conditions de travail entre les salariés en contrats ou en intérim courts et ceux en emplois plus longs ou stables seront étudiées. Un appel à projets de recherche sur le thème « **IA et recrutement** » sera lancé : il visera à mesurer le recours des entreprises à l'IA parmi la multiplicité des dispositifs utilisés dans le cadre des recrutements, ainsi qu'à évaluer les effets de ces différentes méthodes de sélection sur la diversité des candidats retenus. Une étude sera également menée pour souligner la grande diversité du travail de plateforme, les difficultés à réguler les activités et la protection des travailleurs, et les risques en terme d'inégalités (entre les plateformes, entre les travailleurs de plateforme) qui en découlent.

La Dares continuera de travailler sur les **services à la personne**, en actualisant notamment la maquette socio-fiscale dont elle dispose, en collaboration avec la DGE et la DGTrésor. Cette maquette permet d'analyser le recours à ces services par les ménages. Un accent plus particulier sera mis sur la question des salaires dans le secteur. Par ailleurs, la Dares finalisera, avec l'Insee, un investissement méthodologique sur l'offre de services à la personne sur les territoires permettant de caractériser les emplois selon le type d'employeur (organisme de services à la personne ou particulier employeur). Ce travail donnera lieu à publication conjointe avec l'Insee. Il se poursuivra avec des travaux sur la demande de services à la personne (quels ménages recourent à ces services ? quelle évolution prévisionnelle de la demande ?).

La Dares poursuivra ses analyses territorialisées sur le **retour à l'emploi**, d'une part celui des demandeurs d'emploi, qu'ils aient ou non accédé à une formation, et d'autre part, celui des bénéficiaires de minima sociaux, analyses réalisées à partir des données des dispositifs ForCE ou MiDas.

La Dares continuera de participer chaque trimestre à l'estimation trimestrielle d'emploi avec l'Insee et l'Urssaf Caisse Nationale. Sur le suivi statistique de l'**emploi salarié**, la Dares engagera des travaux exploratoires sur la déclinaison par branche professionnelle et par type de contrat des estimations trimestrielles d'emploi. Ces travaux s'inscriront dans la poursuite de l'expertise des données issues de la DSN. Les données d'intérim, produites à partir des DSN, continueront d'être fiabilisées, en particulier concernant l'analyse des secteurs utilisateurs.

Les travaux récurrents sur l'emploi des seniors et l'emploi par taille d'entreprise seront poursuivis en 2023. Les travaux sur le **travail détaché**, à partir des données issues du système d'information SIPSI de la DGT seront poursuivis cette année, avec la pérennisation de la diffusion des données et un investissement sur la question du métier des travailleurs détachés.

Depuis le premier semestre 2020, la Dares publie à nouveau des **statistiques sur les mouvements de main-d'œuvre**, construites à partir des DSN. En 2023, leur fiabilisation se poursuivra et les redressements seront perfectionnés, avec l'objectif de ventiler les séries trimestrielles d'embauches et de fins de contrat selon 15 secteurs d'activité et par branche professionnelle. La possibilité d'élargir le champ de ces statistiques au secteur public sera également étudiée. Comme chaque année, la Dares publiera un bilan sur les ruptures conventionnelles.

Études et mise à disposition de séries

Intitulé	Périodicité	Partenaires	Diffusion
Comment les employeurs recourent-ils aux contrats courts ?			Dares Analyses
Quelle est l'ampleur prise par le recours aux contrats courts toute l'année ?			Dares Focus
Quel impact de la crise sanitaire sur les distances domicile travail et les recrutements distants ?			Dares Analyses
Les salariés sont-ils devenus plus mobiles depuis la crise sanitaire ? Quel devenir des démissionnaires ?		Insee	Dossier Insee Références
Les mouvements de main-d'oeuvre dans la santé (secteur hospitalier) et médico-social		Drees	Note interne
Mouvements de main-d'oeuvre : nouvelle méthode de correction des variations saisonnières			Note interne
Mouvements de main-d'oeuvre : réflexions sur la mise à disposition de données dans le secteur public		Insee, DGAFF, DGCL, Drees	Note interne
L'emploi intérimaire dans la santé et l'action sociale		Drees	Dares Focus
Quel recours à l'emploi intérimaire dans les transports et la logistique ?			Dares Analyses
Comment évolue le recours aux CDI intérimaires ?			Dares Analyses
Intérim : nouvelle méthode de correction des variations saisonnières et fiabilisation des secteurs utilisateurs			Note interne
Analyse des âges et parcours d'entrée sur le marché du travail		Conseil d'orientation des retraites	Dares Analyses
L'insatisfaction dans l'emploi			Dares Focus
Quelles situations sur le marché du travail des immigrés et des descendants d'immigrés en 2021 ?			Dares Analyses
Quelle évolution de l'emploi étudiant ?		Sies	Dares Analyses
Les conditions de travail varient-elles selon la durée du contrat ?			Document d'études
IA et recrutement			Note interne
De la diversité des plateformes aux inégalités de situation des travailleurs			Recherche en bref
Qui sont les micro-entrepreneurs des services à la personne ?			Dares Focus
Quelle dépense publique en faveur des services à la personne ?		DGE	Dares Analyses
Services à la personne : quelle offre ?		Insee	Dares Analyses
Production d'indicateurs de retour à l'emploi et d'accès la formation par région et département			Autre
Quel retour à l'emploi des bénéficiaires de minima sociaux ?		Drees	Dares Analyses
Production d'indicateurs statistiques régionaux et départementaux à partir de la base Midas			Autre
Déclinaison par branche des estimations trimestrielles d'emploi		Insee, Urssaf caisse nationale	Note interne
Déclinaison par type de contrat (CDD/CDI) des estimations trimestrielles d'emploi		Insee, Urssaf caisse nationale	Note interne
Les métiers des travailleurs détachés : quelle articulation avec les métiers en tension ?		DGT	Dares Analyses
Estimation des risques de réallocation de la main-d'oeuvre entre métiers du fait de la transition écologique			Autre
Quelles conséquences des restructurations sur les trajectoires professionnelles des salariés ?			Dares Analyses
Licenciements économiques : comparaison entre les données des mouvements de main-d'oeuvre et celles des demandeurs d'emploi inscrits à Pôle emploi			Note interne
Réforme de l'assurance chômage de 2019 : le passage de 4 à 6 mois de cotisation minimum entraîne-t-il un allongement des contrats ?			Dares Analyses
Réforme de l'assurance chômage de 2019 : quels effets des changements de règles sur le comportement de recours à l'Assurance Chômage et d'inscription à Pôle emploi ?			Dares Analyses + Document d'études
Réforme de l'assurance chômage de 2019 : le dispositif du Bonus-Malus affecte-t-il les recrutements des entreprises et établissements ?		Crest	Dares Analyses + Document d'études
Suivi du projet de recherche « Les effets de la réforme de l'assurance chômage sur la gestion de la main-d'oeuvre et les parcours professionnels dans l'agroalimentaire »			Rapport d'études
L'apprentissage se substitue-il aux stages ?			Dares Analyses
Quelles conditions et organisations du travail des personnes handicapées ?			Dares Analyses
Les compétences attendues par les recruteurs sont-elles liées aux discriminations mesurées selon le sexe et l'origine ?			Document d'études
Quels facteurs à l'origine de la polarisation de l'emploi des ménages sur les 30 dernières années ?			Dares Analyses + Document d'études

Dans quelle mesure le contenu des offres d'emploi et les tensions sur le marché du travail expliquent les écarts de taux de rappel constatés selon le sexe et l'origine ?			Document d'études
Au-delà des discriminations mesurées par les testing, comment sont recrutées les personnes dont les nom et prénom suggèrent une origine arabo-musulmane ?			Document d'études
Les discriminations sur le marché du travail subies par les personnes d'origine maghrébine			Dossier Insee Références + Document d'études
Trajectoires des candidats aux concours IRA selon le sexe et l'origine			Document d'études
Les compétences attendues par les recruteurs sont-elles liées aux discriminations mesurées selon le sexe et l'origine ?			Document d'études
Recruter sans discriminer : quelle implication des entreprises dans la lutte contre les discriminations ?			Note interne
L'emploi par taille d'entreprise en 2021	Annuelle		Autre
Les seniors sur le marché du travail en 2021	Annuelle		Dares Résultats
Les seniors sur le marché du travail en 2022	Annuelle		Dares Résultats
Conjoncture trimestrielle du marché du travail	Trimestrielle		Autre
Mouvements de main-d'œuvre : ventilation des séries trimestrielles suivant 15 secteurs d'activité et par branche professionnelle	Trimestrielle		Séries + Dares Indicateurs
Les mouvements de main-d'œuvre	Annuelle	Insee	Fiches Insee Références
Les ruptures conventionnelles en 2022	Annuelle		Séries + Dares Résultats
Estimation flash de l'emploi salarié privé	Trimestrielle	Insee, Urssaf caisse nationale	Séries + Informations Rapides
Estimation d'emploi salarié	Trimestrielle	Insee, Urssaf caisse nationale	Séries + Informations Rapides
L'emploi intérimaire	Mensuelle, Trimestrielle, Annuelle		Séries + Dares Indicateurs
Sources et méthodes	Annuelle	Insee	Fiches Insee Références
Bilan formation emploi	Annuelle	Cereq, Depp, Insee	Insee.fr

Enquêtes

Intitulé	Fréquence	Années de préparation	Années de collecte	Partenaires	Premiers résultats
Offre d'emploi et recrutement	Quinquennale	2023	2024		2025
Emplois vacants public	Trimestrielle	2023	2024	DGAFP, DGCL, Drees, Depp	2024

Systèmes d'informations

Intitulé	Propriétaire	Partenaires	Dispositif	Commentaire
SISMMO	Dares		Déclaration sociale nominative, mouvements de main-d'œuvre	Données géolocalisées par l'Insee
Nova-TSA redressés	Dares	DGE	Déclaration annuelle de l'activité des organismes de services à la personne	Qualification des données en 2023 suite au changement de système d'informations par la DGE
PMT	Dares	Commission européenne	Synthèse de sources administratives sur les politiques du marché du travail (PMT - Labour Market Policies)	
ForCE	Dares	Pôle emploi	Appariement de quatre bases de données : les demandeurs d'emploi (Fichier historique statistique de Pôle emploi), les jeunes suivis en mission locale (I-Milo, transmis par la Dares), la base régionalisée des stagiaires de la formation professionnelle (Brest, Dares), les contrats salariés	Réflexions sur des enrichissements de la base et sur son rythme de production

			(issus de la déclaration sociale nominative, Dares)	
Post-ter	Dares		Portail de données territorialisées, regroupant différentes sources	Enrichissement progressif par d'autres sources sur l'emploi et la formation professionnelle
SI-PSI	DGT	DGT	Déclarations de travailleurs détachés	
InserSup	SIES	Dares	Déclaration sociale nominative, système d'information statistique des étudiants	

2 – Chômage

La Dares sera mobilisée en 2023 sur les travaux de suivi et d'évaluation de la réforme de l'**assurance chômage initiée en 2019** et entrée pleinement en vigueur au 1^{er} décembre 2021¹. Plusieurs équipes de recherche ont répondu aux appels à projets de recherche (APR) sur l'évaluation qualitative et quantitative des différents volets de la réforme. Un comité scientifique, présidé par Rafaël Lalive, professeur à l'Université de Lausanne, a été constitué. Certains volets de l'évaluation seront conduits directement par la Dares en s'appuyant sur les sources de données administratives à sa disposition, et en partenariat avec des instituts de recherche. Ce sera notamment le cas sur l'analyse des conséquences sur le comportement des entreprises de l'introduction d'un Bonus/Malus sur les cotisations employeurs, ainsi que sur l'effet des changements de règles sur le comportement de recours à l'Assurance Chômage et d'inscription à Pôle emploi. Un rapport intermédiaire d'évaluation sera remis par le Comité scientifique fin 2023.

L'**appariement de données administratives MIDAS** (Minima sociaux, Droits d'Assurance-chômage et parcours Salariés), mené par la Dares, en collaboration avec Pôle emploi et la Cnaf, croise trois types d'informations : les contrats salariés issus de la DSN, les données sur les demandeurs d'emploi et des informations sur les bénéficiaires de minima sociaux. Les premières données sont disponibles depuis fin 2022. En 2023, la Dares mènera une expertise poussée de ces nouvelles informations. De nombreux projets d'études s'appuieront sur MIDAS, dont les travaux d'évaluation de la réforme de l'assurance chômage de 2019-2021, mais aussi des travaux portant sur les bénéficiaires de minima sociaux (RSA, prime d'activité), en particulier les premiers éléments d'évaluation de l'expérimentation du dispositif rénové d'accompagnement des allocataires du RSA.

L'**enquête auprès des sortants des listes de Pôle emploi**, réalisée chaque année depuis 2017, permet de mener des analyses sur le retour à l'emploi de ces personnes, la qualité de l'emploi retrouvé, les démarches entreprises par les demandeurs d'emploi pour retrouver un emploi. L'enquête sous sa forme actuelle prendra fin en 2023, son champ et l'existence de sources administratives rendant nécessaires son évolution. La Dares et Pôle emploi lanceront dès cette année une réflexion à ce sujet, pour étudier le dispositif le plus à même de caractériser l'ensemble des reprises d'emploi et comprendre les comportements d'activité réduite.

La publication commune Dares-Pôle emploi relative aux **demandeurs d'emploi inscrits à Pôle emploi en fin de mois**, trimestrielle depuis le début 2018, ainsi que la diffusion des séries associées (trimestrielles mais aussi mensuelles) se poursuivront. En mai 2021, l'Autorité de la statistique Publique a renouvelé pour une durée de 5 ans la labellisation des données et l'a étendue aux séries régionales et départementales.

La Dares, en lien avec Pôle emploi, continuera d'expertiser la qualité de la variable « qualification » des demandeurs d'emploi en vue d'une reprise de la publication de ces séries, arrêtées depuis 2018. La Dares poursuivra le suivi statistique des dispositifs publics d'accompagnement des restructurations d'entreprises. Elle engagera un travail de comparaison de la mesure des licenciements économiques et des plans de sauvegarde de l'emploi entre les données issues de la DSN, le système d'information dédié à ces dispositifs (SI Rupco) et les inscriptions à Pôle emploi pour ces motifs. Comme chaque année, la Dares publiera des bilans sur l'indemnisation du chômage, les sortants des listes de Pôle emploi et les dispositifs publics accompagnant les ruptures collectives de contrat de travail.

La Dares continuera à publier chaque trimestre les données sur le recours à l'activité partielle, issues du système d'information SI APART et des données de la DSN.

¹ Les nouvelles mesures entrant en vigueur à partir de février 2023 ne sont pas étudiées dans ce cadre.

Études et mise à disposition de séries

Intitulé	Périodicité	Partenaires	Diffusion
Appel à projets de recherche sur la réforme de l'assurance chômage de 2019		Comité scientifique, Pôle emploi, Unédic, Insee, DGTTrésor, DGEFP	Autre
Suivi du projet de recherche « Les effets de la réforme de l'assurance chômage sur la gestion de la main-d'œuvre et les parcours professionnels dans l'agroalimentaire »			Rapport d'études
Réforme de l'assurance chômage de 2019 : le dispositif du Bonus-Malus affecte-t-il les recrutements des entreprises et établissements ?		Crest	Dares Analyses + Document d'études
Réforme de l'assurance chômage de 2019 : quels effet des changements de règles sur le comportement de recours à l'Assurance Chômage et d'inscription à Pôle emploi ?			Dares Analyses + Document d'études
Réforme de l'assurance chômage de 2019 : le passage de 4 à 6 mois de cotisation minimum entraîne-t-il un allongement des contrats ?			Dares Analyses
Réforme de l'assurance chômage de 2019 : évaluation de la mise en place de la dégressivité des allocations		Unédic	Document d'études
Quelle articulation entre assurance chômage et minimas sociaux ?			Dares Analyses
Trajectoires en fin de droit à l'assurance chômage : quelle articulation avec les minimas sociaux ?			Dares Analyses
Quel retour à l'emploi des bénéficiaires de minima sociaux ?		Drees	Dares Analyses
Premiers éléments d'évaluation de l'expérimentation du dispositif rénové d'accompagnement des allocataires du RSA		DGEFP, Pôle emploi, Drees, Cnaf	Note interne
Seniors indemnisés par l'Assurance chômage : quelles incitations financières à reprendre un emploi ?			Recherche en bref
Non-recours à l'assurance chômage			Économie et Statistiques
Réflexion sur l'avenir de l'enquête auprès des sortants des listes de Pôle emploi		Pôle emploi	Note interne
Quel retour à l'emploi des demandeurs d'emploi ayant suivi une formation selon les régions ?			Dares Analyses
Que deviennent les demandeurs d'emploi après une radiation ?			Dares Analyses
Les non-salariés inscrits à Pôle emploi : qui sont-ils? Que font-ils ?			Dares Analyses
Licenciements économiques : comparaison entre les données des mouvements de main-d'œuvre et celles des demandeurs d'emploi inscrits à Pôle emploi			Note interne
Les discriminations sur le marché du travail subies par les personnes d'origine maghrébine			Dossier Insee Références + Document d'études
Quels profils des entreprises et des salariés en activité partielle fin 2022 ?			Dares Analyses
Les dispositifs publics accompagnant les ruptures collectives de contrat de travail en 2021	Annuelle		Dares Résultats
Les dispositifs publics d'accompagnement des restructurations	Trimestrielle	DGEFP	Séries
Politiques du marché du travail 2021 (Labour Market Policies)	Annuelle		Commission européenne
Indicateurs régionaux et départementaux sur l'obligation d'emploi des travailleurs handicapés et les demandeurs d'emploi handicapés	Annuelle	Drees	Panorama de la Drees
Inducteurs départementaux et régionaux dans le cadre de la démarche d'adéquation missions/moyens des Dreets / Ddets (une vingtaine d'inducteurs de multiples sources)	Annuelle	SGMAS	Autre
Données françaises "Long Term Unemployment"	Annuelle		Commission européenne
Sources et méthodes	Annuelle	Insee	Fiches Insee Références
Les demandeurs d'emploi	Annuelle		Fiches Insee Références
Demandeurs d'emploi inscrits à Pôle emploi	Mensuelle, Trimestrielle, Annuelle	Pôle emploi	
Reprise de la publication des séries brutes des demandeurs d'emploi inscrits à Pôle emploi par qualification		Pôle emploi	Séries
Datavisualisation sur les demandeurs d'emploi inscrits à Pôle emploi			Séries
L'indemnisation du chômage	Annuelle	Insee	Fiches Insee Références
L'indemnisation des demandeurs d'emploi en 2022	Annuelle		Dares Résultats
Données sur les bénéficiaires de l'indemnisation chômage	Annuelle	Drees	Commission européenne

L'activité partielle (chômage partiel)	Trimestrielle	ASP, DGEFP	Séries
L'activité partielle en 2022	Annuelle	ASP, DGEFP	Séries + Dares Résultats
Les sortants des catégories A, B, C de Pôle emploi en septembre 2021	Annuelle	Pôle emploi	Dares Résultats

Enquêtes

Intitulé	Fréquence	Années de préparation	Années de collecte	Partenaires	Premiers résultats
Enquête sortants		Annuelle		Pôle emploi	2023 pour les années 2021 et 2022

Systemes d'informations

Intitulé	Propriétaire	Partenaires	Dispositif	Commentaire
ForCE	Dares	Pôle emploi	Appariement de quatre bases de données : les demandeurs d'emploi (Fichier historique statistique de Pôle emploi), les jeunes suivis en mission locale (I-Milo, transmis par la Dares), la base régionalisée des stagiaires de la formation professionnelle (Brest, Dares), les contrats salariés (issus de la déclaration sociale nominative, Dares)	Réflexions sur des enrichissements de la base et sur son rythme de production
Post-ter	Dares		Portail de données territorialisées, regroupant différentes sources	Enrichissement progressif par d'autres sources sur l'emploi et la formation professionnelle
Nostra		Pôle emploi	Demandeurs d'emploi inscrits à Pôle emploi	Maintenance de la chaîne de traitement Nostra sur les demandeurs d'emploi ; transcription de Sas à R
Activité partielle		ASP	Activité partielle (chômage partiel)	Maintenance de la chaîne de traitement de l'activité partielle ; transcription de Sas à R
Midas	Dares	Pôle emploi, Cnaf	Appariement de trois bases de données : les contrats salariés (issus de la déclaration sociale nominative fournis par la Dares), l'indemnisation des demandeurs d'emploi (issue du Fichier historique statistique et du Fichier national des allocataires de Pôle emploi), les bénéficiaires de minima sociaux (suivis par la Caisse nationale des allocations familiales)	Appariement semestriel, prise en main, création de tables simplifiées, mise à disposition d'une documentation, animation d'un groupe d'utilisateurs
FH, D3	Pôle emploi		Demandeurs d'emploi inscrits à Pôle emploi	Réception trimestrielle (FH) et semestrielle (D3)
EEC-FH	Insee, Pôle emploi	Insee	Appariement entre l'enquête Emploi de l'Insee et le Fichier historique des demandeurs d'emploi de Pôle emploi	Nouvel appariement sur l'année 2021
PSE		CASD	Plans de sauvegarde de l'emploi	Mise à disposition des données PSE sur le CASD

3 – Temps de travail

En 2023, la Dares produira des analyses sur des populations présentant des caractéristiques particulières vis-à-vis du temps de travail. Elles porteront tout d'abord sur les **non-salariés**, qui travaillent en moyenne davantage que les salariés ; la baisse de leur durée de travail sera questionnée en lien avec les évolutions structurelles de cette population hétérogène. Les travaux d'intéresseront aussi aux **retraités qui travaillent**, renvoyant à la question de transition entre l'activité et l'inactivité, avec des temps de travail particuliers. Enfin, le cas des **salariés au forfait en jours** sera examiné : ceux-ci se caractérisent par des durées et des modes d'organisation du temps spécifiques et généralement plus flexibles. En outre, un panorama sur les **heures supplémentaires** sera proposé afin d'en établir la dynamique et la répartition, sur la base de l'exploitation de la déclaration sociale nominative (DSN).

La Dares poursuivra la production et la diffusion des indicateurs de durée du travail déclinés selon plusieurs concepts : durées annuelle et hebdomadaire, heures supplémentaires et complémentaires, temps partiel, volume horaire de travail, et calculés à partir de sources multiples (enquêtes Emploi et Ecmoss de l'Insee, DSN). Les investissements méthodologiques réalisés afin d'intégrer pleinement les DSN comme source de mesure de différents aspects du temps de travail permettront notamment la reprise de la diffusion d'indicateurs sur les heures supplémentaires.

La diffusion d'indicateurs en ligne sera étendue à plusieurs modalités d'organisation du temps de travail, comme les divers horaires atypiques (autre que le travail le dimanche), les forfaits en jours, le compte-épargne temps.

Ces études et diffusions d'indicateurs seront complétées par une publication à vocation méthodologique et pédagogique éclairant l'articulation des différentes notions et mesures de la durée du travail.

Études et mise à disposition de séries

Intitulé	Périodicité	Partenaires	Diffusion
Quel temps de travail pour les non-salariés ?			Dares Analyses
Quel temps de travail pour les retraités actifs ?			Dares Analyses
Qui sont les salariés au forfait ?			Dares Analyses
Conditions de travail différenciées entre femmes et hommes : le temps partiel contraint en cause ?			Document d'études
La rémunération des salariés aux horaires atypiques			Dares Focus
Quelles conditions et organisations du travail des personnes handicapées ?			Dares Analyses
La durée du travail en 2022	Biennale		Dares Résultats
La durée du travail	Annuelle	Insee	Fiches Insee Références
La durée et les conditions de travail	Annuelle	Insee	Fiches Insee Références
Volume d'heures travaillées par secteur d'activité	Trimestrielle		Commission européenne
Nombre d'heures supplémentaires	Trimestrielle		Séries
Durée individuelle du travail	Annuelle		Séries
Le travail à temps partiel	Annuelle	Insee	Fiches Insee Références
Temps partiel	Annuelle		Séries
Horaires atypiques	Annuelle		Séries
Salariés au forfait en jours	Annuelle		Séries
Compte-épargne temps	Annuelle		Séries

Enquêtes

Intitulé	Fréquence	Années de préparation	Années de collecte	Partenaires	Premiers résultats
Ecmoss		Annuelle		Insee	

Systemes d'informations

Intitulé	Propriétaire	Partenaires	Dispositif	Commentaire
SISMMO	Dares		Déclaration sociale nominative, mouvements de main-d'œuvre	Données géolocalisées par l'Insee

4 – Conditions de travail

En 2023, des études seront réalisées sur **la crise sanitaire et son impact, en lien avec les nouvelles formes d'organisation du travail** : quelles traces durables de la crise sanitaire sur les conditions de travail et les risques psychosociaux ? Comment les organisations ont-elles évolué depuis la crise sanitaire, en particulier avec le développement du télétravail ? Quelles sont les conditions de travail en *open space* ? Comment le télétravail est-il mentionné dans les offres d'emploi ? Une revue de littérature sera publiée sur les risques psychosociaux émergents du télétravail. Un appel à projets de recherche sera lancé fin 2023 pour favoriser les exploitations secondaires des enquêtes TraCov et TraCov2 sur l'ensemble de ces thématiques.

Plusieurs études porteront sur les liens entre **conditions de travail, trajectoires professionnelles et santé**, en exploitant le panel 2013-2019 des enquêtes Conditions de travail et/ou les données de santé qui leurs sont appariées. Avoir un temps de travail réduit permet-il d'améliorer ses conditions de travail ? Les conditions de travail difficiles sont-elles compensées monétairement ? Quelles sont les conditions de travail à l'entrée dans la vie active ? Quel effet des conditions de travail sur le recours aux soins et la santé ? Quel coût des mauvaises conditions de travail en termes de dépenses d'assurance maladie ? En collaboration avec la Drees, un colloque « Santé mentale, expérience du chômage et de la précarité » sera aussi organisé pour valoriser l'appel à projet de recherche achevé en 2022.

D'autres études s'intéresseront aux **conditions de travail et à la prévention dans des contextes particuliers ou pour des profils spécifiques** : quelles sont les conditions de travail des salariés en situation de handicap ? Exercer une profession en tant qu'indépendant plutôt que salarié : quelles différences dans le vécu du travail ? Est-ce que la présence des instances représentatives du personnel ou encore l'engagement syndical vont de pair avec une meilleure connaissance des risques professionnels ? Les jeunes reçoivent-ils une **formation adaptée** aux risques professionnels auxquels ils sont exposés sur leur premier poste ? Une revue de littérature sera consacrée aux travailleurs de plateforme.

La Dares poursuivra aussi ses travaux sur le **lien entre conditions de travail et mixité** de genre : quelles différences entre professions ? Quelles conséquences du temps partiel contraint ? Changer d'emploi, être promu : quel effet des mobilités sur les inégalités ? Comment les conditions de travail évoluent-elles à l'arrivée d'un enfant ?

Un autre ensemble d'études s'intéressera davantage aux **pratiques des employeurs** : quelles politiques de **prévention** mettent-ils en œuvre par rapport aux risques professionnels qu'ils identifient ? Ces politiques améliorent-elles à moyen terme les conditions de travail de leurs salariés ? Quelles sont les pratiques en termes d'organisation et de prévention qui permettent de **limiter les accidents de travail** ?

Enfin, deux études utiliseront les données d'**accidents de travail et de maladies professionnelles (ATMP)** : quelle fréquence des **accidents de trajet** selon les secteurs d'activité ? Peut-on prédire lors de sa survenue le risque qu'un accident du travail ait des conséquences de long terme ?

La deuxième enquête « Flash » sur le vécu du travail et du chômage depuis la crise sanitaire (**TraCov2**) sera collectée de janvier à mars 2023 ; les données seront ensuite redressées et documentées pour préparer leur exploitation et leur diffusion. L'enquête sur les conditions de travail et les risques psychosociaux (**CT-RPS 2024**) sera collectée de juillet à décembre 2024. L'année 2023 sera consacrée à la préparation du questionnaire, avec l'appui du comité scientifique, à la réalisation du test en septembre et à la préparation des dossiers pour le Cnis et le comité du label. La Dares lancera également en 2023 le projet de refonte de l'enquête **Sumer** : réunion des comités scientifiques et de concertation, visites dans les services de prévention et de santé au travail. L'objectif est de démarrer une collecte en continu à partir de 2025. La réflexion sera aussi poursuivie avec Santé Publique France sur le rapprochement avec le dispositif Maladies à caractère professionnel (MCP), possible seconde étape du projet.

La Dares poursuivra le **suivi des ATMP via l'exploitation des données administratives** fournies par les régimes de réparation, en agrégeant les données du régime général (Cnam-TS), celles des hôpitaux publics, des collectivités locales (CNRACL) et du secteur agricole (MSA). Dans ce domaine, elle poursuivra ses efforts de **documentation des données** et de formation des utilisateurs, chercheurs et statisticiens en région.

L'effort pour faciliter l'utilisation des **sources administratives** en complément des données d'enquête sera poursuivi : obtention des données, documentation, diffusion en interne et auprès des chercheurs. Le travail engagé avec la Cnam sera poursuivi pour appairer les enquêtes CT-RPS avec les données ATMP et de consommation de soins au niveau individuel ; des appariements des mêmes données au niveau des établissements seront réalisés et documentés ; enfin, une expertise des possibilités **d'utilisation de la DSN** sur les questions de conditions de travail et santé au travail sera menée.

Les portraits statistiques des branches professionnelles seront enrichis sur les conditions de travail et une **datavisualisation** sera développée pour présenter les évolutions des conditions de travail sur longue période.

La Dares continuera à suivre le **plan Santé au travail 4** et le plan sur les accidents du travail graves et mortels.

Études et mise à disposition de séries

Intitulé	Périodicité	Partenaires	Diffusion
Quel impact de la crise liée au Covid-19 sur le vécu du travail ?			Dares Analyses
Télétravail, flex office, etc. : comment les organisations ont-elles évolué depuis la crise sanitaire ?			Dares Analyses
Travailler en <i>open space</i> : quelles pratiques ? quels impacts sur les conditions de travail et la santé des salariés ?			Dares Analyses
La mention du télétravail dans les offres d'emploi			Dares Focus
Les risques psychosociaux émergents du télétravail			Recherche en bref
Lancement de l'appel à projets de recherche « Conséquences durables de la crise sanitaire sur le vécu du travail »			
Avoir un temps de travail réduit permet-il d'améliorer ses conditions de travail ?			Dares Analyses + Document d'études
Les conditions de travail difficiles sont-elles compensées monétairement ?			Dares Analyses + Document d'études
Les conditions de travail varient-elles selon la durée du contrat ?			Document d'études
Quelles conditions de travail à l'entrée dans la vie active ?			Dares Analyses
Comment échapper à un travail insoutenable ?			Dares Analyses + Document d'études
Quel impact des conditions de travail sur les consommations de soins ?			Dares Analyses + Document d'études
Quelles conditions et organisations du travail des personnes handicapées ?			Dares Analyses
Quelles conditions de travail des indépendants ?			Dares Analyses
Quelles conditions de travail, information et perception du risque des salariés selon leur rapport aux syndicats ?			Dares Analyses
Le rapport des jeunes issus de l'enseignement professionnel à la prévention des risques au travail			Dares Focus
De la diversité des plateformes aux inégalités de situation des travailleurs			Recherche en bref
Conditions de travail et mixité : quelles différences entre professions, et entre femmes et hommes ?			Document d'études
Conditions de travail différenciées entre femmes et hommes : le temps partiel contraint en cause ?			Document d'études
Évolution professionnelle, conditions de travail et carrières salariales : quelles inégalités entre les femmes et les hommes ?			Dares Analyses + Document d'études
Comment les conditions de travail évoluent-elles à l'arrivée d'un enfant ?			Document d'études
Quelles pratiques de prévention des risques professionnels des employeurs ?			Dares Analyses
Quelle organisation et quelle prévention pour limiter les accidents de travail ?			Dares Analyses
Quels liens entre les pratiques de prévention des entreprises et les conditions de travail des salariés ?			Dares Analyses
Rapports et synthèses de l'appel à projets de recherche « Santé mentale, expérience du chômage et de la précarité »			Document d'études + Économie et Statistiques
Peut-on prédire lors de sa survenue le risque qu'un accident du travail ait des conséquences de long terme ?			Dares Analyses
Note méthodologique sur l'exploitation régionale des données AT/MP		Cnam	Note interne
Mise à jour de la note méthodologique sur l'exploitation régionale de Sumer			Note interne
Les accidents de trajet de 2019 à 2022	Triennale		Séries + Dares Résultats
Portraits statistiques de branche	Annuelle		Autre
La durée et les conditions de travail	Annuelle	Insee	Fiches Insee Références
Inducteurs départementaux et régionaux dans le cadre de la démarche d'adéquation missions/moyens des Dreets / Ddets (une vingtaine d'inducteurs de multiples sources)	Annuelle	SGMAS	Autre

Enquêtes

Intitulé	Fréquence	Années de préparation	Années de collecte	Partenaires	Premiers résultats
Tracov 2	Ponctuelle	2022	2023		2023
Conditions de travail	Triennale	2023	2024	Drees, DGAFP	2025
Sumer	De septennale à une collecte en continu	2023-2024	2025 et suivantes	DGAFP, IMT	2026

Systemes d'informations

Intitulé	Propriétaire	Partenaires	Dispositif	Commentaire
Post-ter	Dares		Portail de données territorialisées, regroupant différentes sources	Enrichissement progressif par d'autres sources sur l'emploi et la formation professionnelle

5 – Dialogue social

L'année 2023 sera marquée par la collecte de la nouvelle édition de l'enquête Reponse (Relations professionnelles et négociation d'entreprise), qui se déroulera au premier semestre. Les retraitements statistiques seront ensuite réalisés pour aboutir à une base exploitable à l'automne. Cette enquête importante est réalisée tous les 6 ans par la Dares depuis 1993. Elle interrogera les acteurs du **dialogue social au sein des établissements ainsi que les salariés** et rendra compte des changements intervenus depuis l'édition 2017 et la mise en œuvre des ordonnances de la loi Travail, dans les domaines de la représentation des salariés (avec le déploiement des comités sociaux et économiques), de la négociation collective, et de la place de l'entreprise dans la définition des normes collectives, sur fond de crise sanitaire.

Un appel à projets de recherche (APR) sera lancé en vue d'exploitations plus approfondies de cette nouvelle édition de l'enquête Reponse. Le contenu de l'APR sera instruit dans le cadre d'un séminaire de réflexion sur les enjeux actuels du dialogue social. Il sera publié en fin d'année.

Les premiers résultats des élections professionnelles du cycle de mesure de l'audience syndicale (2017-2020) seront publiés en s'appuyant sur la base des élections professionnelles (Mars). Ces publications porteront en premier lieu sur les **instances représentatives du personnel**, les élus. La **parité dans les instances** fera par ailleurs l'objet d'une étude s'inspirant de celle réalisée sur les données du cycle 1, de façon à apprécier si la parité se renforce, notamment suite aux mesures prises en ce sens (loi Rebsamen de 2015).

La base des accords d'entreprise sera mobilisée pour alimenter le **bilan annuel de la négociation collective** et étudier certaines thématiques suscitant des négociations d'entreprise, comme le compte-épargne temps. Des travaux innovants d'analyse textuelle seront initiés sur ces données. L'enquête annuelle Acemo Dialogue social en entreprise permettra de suivre la conjoncture du dialogue social et d'élaborer les statistiques annuelles relatives aux **conflits du travail**. Les études engagées sur la **syndicalisation**, les **instances de représentation**, et la **conflictualité au travail seront publiées**. La Dares actualisera la maquette servant à produire les bilans départementaux de la négociation collective.

En 2023, en appui à la restructuration des branches et en réponse aux demandes du groupe d'experts sur les extensions d'accords de branches, la Dares poursuivra la mise à disposition de données et d'analyses sur les **branches professionnelles** et la diffusion des **portraits statistiques des branches les plus importantes en effectif**. L'outil de datavisualisation mis en ligne en 2022 sera enrichi à l'aide d'indicateurs sur les conditions de travail et de la liste des principaux métiers qui y sont exercés.

Ces différentes sources et les études menées par la Dares permettront de continuer à éclairer les évolutions intervenues suite aux ordonnances sur la loi Travail de 2017.

- **Études et mise à disposition de séries**

Intitulé	Périodicité	Partenaires	Diffusion
Elaboration et lancement de l'appel à projets de recherche sur l'enquête REPONSE 2023			Autre
Quelques enseignements sur les CSE à partir de l'enquête sur le dialogue social en entreprise			Dares Focus
Léger repli de la syndicalisation en France entre 2013 et 2019 : dans quelles activités et pour quelles catégories de salariés ?			Dares Analyses
Quelle parité dans les instances de représentation du personnel ?			Dares Analyses
Ces entreprises qui concluent fréquemment des accords			Dares Focus
Les accords d'entreprise sur les comptes épargne temps			Dares Focus
Exploitation de la base sur la Mesure d'Audience et de la Représentativité Syndicale (M@rs) en région			Note interne
Les élections professionnelles et élus sur le cycle 2017-2020			Dares Focus
Quel lien entre présence syndicale et conflits ?			Dares Analyses
Quels liens entre les pratiques de prévention des entreprises et les conditions de travail des salariés ?			Dares Analyses
Quel lien entre conflits du travail et rémunérations ?			Dares Analyses
Indices de Minima de branches			Document d'études
Les accords d'entreprises en 2022	Annuelle		Bilan de la négociation + Dares Résultats
Base et maquette départementale des accords d'entreprise	Annuelle		Autre
La négociation collective dans les entreprises en 2021	Annuelle		Dares Résultats
Les instances de représentation du personnel dans les entreprises en 2021	Annuelle		Dares Résultats
Le dialogue social dans les TPE en 2021	Quadriennale		Dares Focus
Les grèves en 2021	Annuelle		Bilan de la négociation + Dares Résultats
Portraits statistiques de branche	Annuelle		Autre
Indicateurs BIT sur les journées individuelles non travaillées (JINT) pour fait de grève	Annuelle		Séries

- **Enquêtes**

Intitulé	Fréquence	Années de préparation	Années de collecte	Partenaires	Premiers résultats
Acemo TPE		Annuelle			
Acemo DSE		Annuelle			
Reponse 2023	Sexennale	2021-2023	2023		2024

- **Systemes d'informations**

Intitulé	Propriétaire	Partenaires	Dispositif	Commentaire
MARS	DGT		Procès-verbaux des élections professionnelles pour la mesure des audiences syndicales	Assurer la diffusion des bases du 3è cycle d'élections
DACCORD	DGT		Base statistique des accords d'entreprise	Constituer et diffuser les bases annuelles

6 – Rémunérations

Plusieurs études sont prévues en 2023 sur le thème des rémunérations. Ainsi, les résultats d'une analyse du **lien entre pauvreté salariale, faible durée de travail et faible stabilité dans l'emploi** seront publiés. Une étude des **trajectoires salariales interbranches** cherchera à montrer si les mouvements des salariés dans les branches répondent à une amélioration de la situation salariale et, si oui, pour quels métiers. Une autre s'intéressera aux **différences de rémunérations entre femmes et hommes** sur les différentes composantes de rémunérations (salaire de base, éléments variables de rémunération) : ces écarts tiennent-ils à des caractéristiques socio-professionnelles des salariés ou des employeurs différentes entre femmes et hommes, ou bien à d'autres facteurs ? Une étude décrira **quel type d'entreprises accordent la plus forte part de leur valeur ajoutée aux rémunérations des salariés** et quelles sont leurs spécificités en termes d'activité, de taille, de branche professionnelle.

La Dares poursuivra également sa participation à différents travaux interadministratifs sur les questions **de salaire, de coût du travail et de productivité**, en particulier le groupe d'experts sur le Smic (pour lequel une **contribution sur l'évolution de l'éventail des salaires dans le contexte de poussée inflationniste** est envisagée), le Conseil national de productivité, le comité d'évaluation de la transformation du CICE en réduction de cotisations sociales (pilote par France Stratégie), le Haut conseil au financement de la protection sociale, ou encore le groupe interadministration de suivi des exonérations.

En 2023, grâce au dispositif des enquêtes Activité et conditions d'emploi de la main-d'œuvre (Acemo), la Dares continuera de produire des statistiques trimestrielles sur les **salaires de base**, des statistiques annuelles sur la **participation, l'intéressement et l'épargne salariale**, ainsi que sur les **bénéficiaires de la revalorisation du Smic**. Aux publications régulières sur ces thèmes, s'ajouteront des publications portant sur l'actionnariat salarié et sur les **salaires par branche professionnelle** en 2020. Un document d'études présentera la méthode de construction de **l'indice des minima de branche**. L'expertise des données de salaires et d'épargne salariale dans la Déclaration Sociale Nominative (DSN) sera prolongée.

De manière complémentaire, la question du risque de trappes à bas salaires sera explorée avec une approche nouvelle. Il s'agira de repérer une éventuelle discontinuité dans les évolutions salariales au seuil de 1,6 Smic. Cette étude s'appuiera sur les déclarations de données sociales des entreprises, une source administrative exhaustive sur les salaires.

- **Études et mise à disposition de séries**

Intitulé	Périodicité	Partenaires	Diffusion
Quel lien entre pauvreté laborieuse et conditions d'emploi ?			Dares Analyses + Document d'études
Quelles mobilités entre les branches professionnelles ? Une analyse des trajectoires salariales en lien avec la nature des contrats occupés suivant les branches			Dares Analyses
Composantes variables des rémunérations : quelles différences entre les femmes et les hommes ?			Dares Analyses
Évolution professionnelle, conditions de travail et carrières salariales : quelles inégalités entre les femmes et les hommes ?			Dares Analyses + Document d'études
Quelle mobilisation des outils de partage de la valeur pour quelles caractéristiques des entreprises ?			Dares Analyses
Quel effet de l'inflation sur la progression actuelle des salaires ?		Groupe Smic	Autre
Les conditions de travail difficiles sont-elles compensées monétairement ?			Dares Analyses + Document d'études
Quelle place occupe l'actionnariat salarié en 2020 ?			Dares Focus
La rémunération des salariés aux horaires atypiques			Dares Focus
Indices de Minima de branches			Document d'études
Les exonérations de cotisations sociales créent-elles des trappes à bas salaires ?		Groupe Smic	Dares Analyses + Document d'études
Évolution des salaires de base dans le secteur privé	Trimestrielle		Séries + Dares Indicateurs
Participation, intéressement et épargne salariale en 2021	Annuelle		Dares Résultats
La revalorisation du Smic au 1er janvier 2023	Annuelle		Dares Résultats
La structure des rémunérations en 2020	Annuelle		Séries
Portraits statistiques de branche	Annuelle		Autre

- **Enquêtes**

Intitulé	Fréquence	Années de préparation	Années de collecte	Partenaires	Premiers résultats
Acemo		Trimestrielle			
Acemo TPE		Annuelle			
Acemo PIPA		Annuelle			
Ecmoss		Annuelle		Insee	

7 - Politique de l'emploi

En 2023, la Dares mènera des travaux d'**évaluation de dispositifs d'insertion** en emploi, que ce soit à partir de données administratives, de données d'enquête ou de travaux qualitatifs. Plus précisément, une étude sur les effets d'aubaine des contrats aidés sera publiée. Une réflexion sera menée sur l'évaluation de l'expérimentation territoires zéro chômeur de longue durée (TZCLD). Le recours aux emplois francs fera l'objet d'une publication sur la base d'une enquête menée auprès des employeurs pour connaître le contexte de ces recrutements et mesurer notamment d'éventuels effets d'aubaine. Le Contrat d'Engagement Jeune (CEJ) fera l'objet d'une première publication descriptive et du lancement de travaux d'évaluation, notamment *via* des appels à projets de recherche. Ces derniers permettront notamment d'explorer les effets du CEJ sur l'insertion professionnelle des jeunes et son articulation avec d'autres dispositifs. Une étude de faisabilité sur la comparaison entre les effets des dispositifs d'insertion par l'activité économique (IAE) et contrats aidés sera également engagée.

La Dares produira également des études nouvelles, en particulier sur l'insertion professionnelle à la sortie de l'IAE, les publics ciblés par les **politiques de l'emploi dans différents pays européens**, la répartition géographique de l'offre dans les services à la personne et les caractéristiques des salariés du secteur, ou encore sur l'insertion des sortants d'un contrat aidé. Elle réalisera aussi diverses études récurrentes sur les contrats aidés, l'IAE, et l'activité dans le secteur des services à la personne.

La Dares mobilisera les sources existantes pour éclairer au mieux les **politiques de l'emploi et leurs effets sur les trajectoires des individus**. Ainsi, les données de la DSN feront l'objet d'une expertise afin de voir si elles permettent de mesurer les effets des dispositifs (accompagnement des jeunes, contrats aidés, IAE) sur le retour à l'emploi, selon la qualité de leur repérage dans les données. La nouvelle enquête Emploi fera également l'objet d'une expertise concernant l'identification des dispositifs d'insertion sur le marché du travail. Enfin, la Dares mènera, avec l'Insee, des travaux de géolocalisation de bases de données relatives à l'emploi et aux politiques de l'emploi.

La Dares continuera d'assurer le suivi statistique des **politiques d'insertion professionnelle** : contrats aidés, IAE, emplois francs ou dispositifs d'accompagnement renforcé comme le contrat de sécurisation professionnelle (CSP) ou le contrat d'engagement jeune (CEJ). Ce suivi statistique s'appuie sur des données issues de systèmes d'information de gestion de ces dispositifs et, dans certains cas, d'enquêtes auprès des personnes qui en sont sorties.

En 2023, la Dares poursuivra la publication des données financières annuelles sur les **dépenses pour l'emploi**. Ces données alimentent également la base harmonisée des politiques du marché du travail (PMT) de la Commission européenne, qui sert de référence pour des comparaisons internationales en la matière.

Le suivi mensuel des politiques d'emploi et de formation, jusqu'au niveau départemental, est mis à disposition du grand public, notamment grâce au tableau de bord des politiques d'emploi PoEm.

• Études et mise à disposition de séries

Intitulé	Périodicité	Partenaires	Diffusion
Évaluation des effets d'aubaine dans les contrats aidés			Dares Analyses + Document d'études
Réflexions sur l'évaluation de l'expérimentation territoires zéro chômeurs de longue durée		France Stratégie	Note interne
Quel recours aux emplois francs ?			Dares Focus
Quels effets des emplois francs sur l'emploi ?			Dares Analyses + Document d'études
Les effets emploi des emplois francs			Autres publications Dares
Quel bilan de la première année de mise en œuvre du Contrat d'engagement jeune (CEJ) ?			Dares Analyses
Suivi de l'appel à projets de recherche sur l'évaluation du Contrat d'engagement jeune (CEJ)			Note interne
Quels effets comparés des CUI et de l'IAE sur l'insertion à la sortie ?			Dares Analyses + Document d'études
Quelle insertion à la sortie de l'IAE ?			Dares Analyses
Quel suivi des jeunes par les missions locales ?			Dares Analyses
Quel retour à l'emploi des jeunes à la sortie d'une mission locale ?			Dares Analyses
Evaluation de l'aide à l'embauche des jeunes			Document d'études
Qui sont les micro-entrepreneurs des services à la personne ?			Dares Focus
Quelle dépense publique en faveur des services à la personne ?		DGE	Dares Analyses
Quels publics cibles des politiques d'emploi en Europe ?			Dares Analyses
Services à la personne : quelle offre ?		Insee	Dares Analyses
Suivi du projet de recherche « Les effets de la réforme de l'assurance chômage sur la gestion de la main-d'œuvre et les parcours professionnels dans l'agroalimentaire »			Rapport d'études
Quel impact de la réforme de l'OETH sur l'emploi des travailleurs handicapés ?			Document d'études
Expertise concernant l'identification des dispositifs d'insertion sur le marché du travail dans l'enquête Emploi		Insee	Note interne
Les emplois aidés	Annuelle		Fiches Insee Références
L'IAE en 2022	Annuelle		Dares Résultats
Les contrats aidés en 2022	Annuelle		Dares Résultats
L'insertion à la sortie des contrats aidés en 2022	Annuelle		Séries + Dares Résultats
Les entrants et sortants en contrats aidés en QPV	Annuelle		Rapport ONPV + Insee Références
L'accompagnement des jeunes en mission locale en QPV	Annuelle		Rapport ONPV + Insee Références
Les services à la personne en 2021	Annuelle		Dares Résultats
Les dépenses en faveur de l'emploi et du marché du travail en 2021	Annuelle		Dares Résultats
Nombre d'entrées et nombre de bénéficiaires en contrats aidés (CUI/CIE - PEC)	Mensuelle		Séries
Nombre d'entrées et nombre de bénéficiaires dans l'insertion par l'activité économique (IAE)	Mensuelle		Séries
Nombre d'entrées et nombre de bénéficiaires d'un dispositif d'accompagnement des jeunes (GJ - Pacea - CEJ)	Mensuelle		Séries
Nombre d'entrées et nombre de bénéficiaires en emplois francs	Mensuelle		Séries
Nombre d'organismes de services à la personne actifs et nombre d'heures rémunérées par ces organismes	Trimestrielle		Séries
Nombre d'entrées et nombre de bénéficiaires de contrats de volontariat par l'insertion	Mensuelle		Séries
Nombre d'entrées et nombre de bénéficiaires de CSP	Trimestrielle		Séries
Nombre d'entrées et nombre de bénéficiaires de l'Acre	Trimestrielle		Séries
Indicateurs régionaux sur le marché du travail et les politiques de l'emploi pour les bilans économiques et régionaux	Annuelle	Insee	Séries
Politiques du marché du travail 2021 (Labour Market Policies)	Annuelle		Commission européenne
Inducteurs départementaux et régionaux dans le cadre de la démarche d'adéquation missions/moyens des Drets / Ddets (une vingtaine d'inducteurs de multiples sources)	Annuelle	SGMAS	Autre

- **Enquêtes**

Intitulé	Fréquence	Années de préparation	Années de collecte	Partenaires	Premiers résultats
Sortants de l'insertion par l'activité économique	Mensuelle				A+12 mois
Emplois francs	Ponctuelle	2022	2023		2023
Politiques du marché du travail (PMT - Labour Market Policies)	Annuelle				

- **Systemes d'informations**

Intitulé	Propriétaire	Partenaires	Dispositif	Commentaire
SISMMO	Dares		Déclaration sociale nominative, mouvements de main-d'œuvre	
I-Milo	DGEFP		Accompagnement des missions locales (y.c. les jeunes CEJ suivis par ces structures)	Intégration des nouvelles données sur le CEJ ; données géolocalisées par l'Insee
CUI_EAV_PEC	ASP		CUI-CAE, PEC, Emplois d'avenir	Données géolocalisées par l'Insee
IAE	ASP		IAE	Données géolocalisées par l'Insee
Emplois francs	Pôle Emploi		Emplois francs	
Trajam	Dares		Appariement de 11 systèmes d'information sur les politiques de l'emploi des jeunes	Réflexion sur la deuxième version
Appariements données ASP - DSN	Dares		Appariement des données sur les contrats aidés et l'IAE	Expertise de la qualité de l'appariement pour remplacer les enquêtes auprès des sortants des dispositifs de politique de l'emploi
CEJ	Dares		Contrat d'engagement jeunes - Pôle emploi et missions locales	Constitution d'une base de données
Appariement CEJ-ForCE	Dares		Appariement des données CEJ avec ForCE	Enrichissement de la base ForCE avec les données du contrat d'engagement jeune (CEJ)
Nova-EMA redressés	Dares	DGE	Déclaration trimestrielle de l'activité mensuelle exercée par les organismes de services à la personne	Qualification des données en 2023 suite au changement de système d'informations par la DGE ; appariement avec la DSN pour dédoublonner les salariés
Nova-TSA redressés	Dares	DGE	Déclaration annuelle de l'activité des organismes de services à la personne	Qualification des données en 2023 suite au changement de système d'informations par la DGE
PMT	Dares	Commission européenne	Synthèse de sources administratives sur les politiques du marché du travail (PMT - Labour Market Policies)	
ForCE	Dares	Pôle emploi	Appariement de quatre bases de données : les demandeurs d'emploi (Fichier historique statistique de Pôle emploi), les jeunes suivis en mission locale (I-Milo, transmis par la Dares), la base régionalisée des stagiaires de la formation professionnelle (Brest, Dares), les contrats salariés (issus de la déclaration sociale nominative, Dares)	Réflexions sur des enrichissements de la base et sur son rythme de production
Post-ter	Dares		Portail de données territorialisées, regroupant différentes sources	Enrichissement progressif par d'autres sources sur l'emploi et la formation professionnelle
SISMMO	Dares		Déclaration sociale nominative, mouvements de main-d'œuvre	Données géolocalisées par l'Insee

8 – Formation professionnelle

En 2023, sur la formation professionnelle, des études seront menées selon différentes approches : bénéficiaire, entreprise, organisme de formation. Ainsi, le **Compte personnel de formation** (CPF) sera analysé selon différents points de vue : quels sont les usages du CPF ? Quel est le parcours de mobilisation de ce dispositif ? Quel financement par ses bénéficiaires ? Quels sont ses effets sur le devenir professionnel des salariés ? Quelle place occupe le CPF au sein de l'écosystème des formations accessibles aux personnes en recherche d'emploi ?

L'**alternance** fera également l'objet de nombreux travaux : les ressorts des ruptures de contrat d'apprentissage, les effets des dernières réformes sur le recours aux différentes formes d'alternance (contrat de professionnalisation, apprentissage) par les entreprises ainsi que les liens entre branche d'apprentissage et branche d'insertion professionnelle seront examinés.

L'ampleur du **lien entre formation suivie et emploi (re)trouvé** par les personnes en recherche d'emploi sera également étudiée ainsi que les inégalités de formation selon l'origine migratoire.

Un état des lieux des **organismes de formation** après la crise sanitaire et la réforme de 2018 sera réalisé. Les effets de l'introduction de la certification Qualiopi sur les organismes de formation seront également analysés. L'effort de formation des entreprises sera aussi examiné, avec une attention particulière sur le déploiement et les effets du fond national pour l'emploi (FNE) formation.

La Dares continuera d'assurer le pilotage et l'animation de l'**évaluation du Plan d'investissement dans les compétences**, sous l'égide du comité scientifique de l'évaluation du PIC. Le quatrième rapport du comité scientifique de l'évaluation du PIC sera publié. Il sera alimenté par les résultats d'évaluations qualitatives et quantitatives lancées dans le cadre d'appels à projet de recherche et de marchés d'études, ainsi que par des travaux internes (menés notamment à partir des données ForCE). Les principaux axes d'études seront les suivants :

- Quelles évolutions des parcours de formation et quels freins à l'entrée en formation ? L'analyse du lien entre indemnisation chômage des demandeurs d'emploi et entrée en formation ainsi que l'évaluation quantitative de la revalorisation de la rémunération des stagiaires de la formation professionnelle auront vocation à éclairer la question des freins financiers à l'entrée en formation.
- Quelles disparités dans les retours à l'emploi suite à une formation ? L'analyse des rendements de la formation professionnelle sera poursuivie afin d'évaluer les effets à long terme sur le retour à l'emploi et la qualité de l'emploi retrouvé, et d'apprécier l'hétérogénéité des effets selon les formations et les métiers auxquelles elles conduisent. Des estimations sur le retour à l'emploi seront déclinées au niveau territorial en collaboration avec les Drees.
- Quelle évolution de l'offre de formation suite à la mise en place du PIC ? Les huit monographies régionales visant à analyser la mise en œuvre dans le cadre du PIC de plusieurs actions ainsi que plusieurs évaluations (qualitatives mais aussi quantitatives) d'expérimentations mises en œuvre par les Régions signataires d'un pacte régional d'investissement dans les compétences seront finalisées.
- Quelles réponses de la formation aux besoins de compétences de l'économie ? Plusieurs évaluations par test de correspondance (« testing ») devraient permettre de mesurer la valorisation par les employeurs de certaines qualifications acquises par une formation pour des métiers en tension. Une étude menée dans le cadre d'un appel à projet de recherche apportera une description fine des différentes compétences mobilisables dans les métiers, pour mieux anticiper les transitions possibles, et les formations qui les favorisent. Enfin, une étude visant à identifier les compétences nécessaires pour la transition écologique et les moyens mis pour y répondre sera finalisée, ainsi que l'évaluation qualitative du dispositif Valoriser son image professionnelle, prestation de Pôle emploi visant à développer les compétences transversales des demandeurs d'emploi.
- Les conclusions de l'évaluation qualitative des projets « Prépa apprentissage » seront mises à disposition. Ces actions proposent aux jeunes un parcours d'accompagnement permettant d'identifier les compétences détenues, de développer les prérequis relationnels et de sécuriser l'entrée en contrat d'apprentissage ; elles dispensent aussi un accompagnement aux entreprises qui accueillent les jeunes, dans leurs démarches administratives liées au recrutement d'alternants.

La Dares continuera de produire plusieurs sources dans le domaine de la **formation professionnelle et l'apprentissage**. Concernant les **compétences**, elle réalisera en 2023 l'enquête Piac, menée dans le cadre de l'OCDE. Sur la formation professionnelle, elle continuera d'éclairer le recours aux formations du point de vue des bénéficiaires à travers la production de bases de données issues de sources administratives : la Base régionalisée des stagiaires de la formation professionnelle (Brest) ; le dispositif ForCE, qui croise des bases administratives sur la Formation, le Chômage et l'Emploi et permet ainsi de suivre les trajectoires des personnes en recherche d'emploi ; le système d'information sur l'apprentissage (SIA) ; le dispositif InserJeunes sur l'insertion des sortants d'apprentissage ; le système d'information sur les contrats de professionnalisation (SIP).

Ces données seront complétées par celles issues d'enquêtes : l'enquête Formation tout au long de la vie (FLV) collectée fin 2022-début 2023 réalisée avec l'Insee ; une double enquête auprès d'entrants et de sortants d'une formation CPF, co-construite avec France compétences et collectée en 2022 ; l'enquête auprès des sortants de contrat de professionnalisation ; l'enquête Hébergement, orientation parcours vers l'emploi (Hope) réalisée auprès des publics réfugiés bénéficiaires du dispositif. Les données de la vague 2 de l'enquête Orientation et Parcours d'apprentissage (Oripa) seront mises à disposition. La troisième vague de l'enquête Formation employeur, réalisée conjointement par le Céreq, la Dares et France compétences, sera collectée au printemps 2023 et comportera un focus sur les relations entre les entreprises employeuses et les organismes de formation. La collecte de l'enquête sur la transformation de l'offre de formation (Etof), élaborée avec le Céreq et collectée par ce dernier, se finalisera début 2023.

À partir de ces diverses sources, la Dares assure le suivi statistique des entrées en formation professionnelle des personnes en recherche d'emploi, des contrats de professionnalisation et d'apprentissage, ainsi que des dépenses pour la formation professionnelle et l'apprentissage.

Des investissements sur les outils et les systèmes d'information seront poursuivis. En particulier, la Dares continuera de participer à la qualification statistique du nouveau dispositif Agora et au projet d'appariement entre les données de l'enseignement supérieur et la déclaration sociale nominative (InserSup).

• **Études et mise à disposition de séries**

Intitulé	Périodicité	Partenaires	Diffusion
Le recours au compte personnel de formation pour le permis de conduire, les langues, le numérique, création d'entreprise, le bilan de compétences		France compétences	Dares Focus
Quel recours au compte personnel de formation pour les personnes en recherche d'emploi ?		France compétences	Dares Analyses
Comment sont mobilisées les formations dans le cadre du compte personnel de formation ?		France compétences	Dares Analyses
Quelle disposition à payer des bénéficiaires du compte personnel de formation ?			Dares Analyses
Dans quel type d'entreprises les salariés ont-ils le plus recours au compte personnel de formation ?			Dares Focus
Quel impact du compte personnel de formation sur le parcours des salariés ?			Dares Analyses
Quels effets du recours au compte personnel de formation sur les projets professionnels ?		France compétences	Dares Analyses
Quels taux de ruptures des contrats d'apprentissage sur la période récente ?			Dares Analyses
Quels motifs de rupture des contrat d'apprentissage ?			Dares Analyses
Quelle insertion des apprentis selon la branche professionnelle ?			Dares Focus
Quel recours à l'alternance des entreprises depuis 2018 ?			Dares Analyses
Quels sont les ressorts du recours à l'alternance par les entreprises ?			Dares Analyses
Quelles sont les conditions de vie des apprentis ?			Dares Focus
L'apprentissage se substitue-il aux stages?			Dares Analyses
Les centres de formation d'apprentis (CFA)		Céreq	Dares Focus
Quel impact de la hausse de l'alternance depuis 2019 sur la productivité moyenne du travail ?			Dares Focus
Quel accès à la formation professionnelle ?		Insee	Dares Analyses
Quelles sont les compétences des personnes exerçant des métiers en tension ?			Dares Analyses
Quelle adéquation entre la formation des demandeurs d'emploi et l'emploi qu'ils retrouvent ? Premières analyses			Dares Analyses
Quelle adéquation entre la formation des demandeurs d'emploi et l'emploi qu'ils retrouvent ? Approfondissements			Dares Analyses
Suivre une formation professionnelle : est-ce moins fréquent pour les immigrés ?			Dares Analyses
Quel impact de l'offre de formation de proximité sur l'accès à la formation des demandeurs d'emploi ?			Dares Analyses
Quel effort de formation des entreprises en 2020, dans un contexte de crise sanitaire ?		Céreq, France compétences	Dares Analyses
Quel recours à la formation dans les entreprises ayant eu recours au chômage partiel en 2020 ?		Céreq, France compétences	Dares Analyses
Qui sont les organismes de formation ?		Céreq	Dares Analyses
Quel impact de la refonte du répertoire spécifique et de la mise en place de la certification de la qualité des formations (Qualiopi) ?		France compétences	Document d'études
Quels effets de la certification de la qualité des formations (Qualiopi) sur les organismes de formation et l'offre de formation ?		Céreq	Dares Analyses
Les effets des incitations sur les réponses à l'enquête PIAAC			Document d'études
Quel apport des périodes en entreprise durant les formations des personnes en recherche d'emploi ?			Dares Focus
Comment évolue l'accès à la formation des demandeurs d'emploi ?			Dares Analyses
Quel devenir des bénéficiaires du programme Hope ?			Dares Focus
Quelles évolutions des dépenses régionales en faveur de la formation professionnelle des personnes en recherche d'emploi ?			Dares Analyses
Quel retour à l'emploi des demandeurs d'emploi ayant suivi une formation selon les régions ?			Dares Analyses
Le moindre accès à la formation des travailleurs immigrés : quelles évolutions sur les deux dernières décennies ?			Document d'études
Quelles évolutions des parcours de formation depuis la mise en œuvre du Plan d'investissement dans les compétences ?			Dares Focus
Evaluation qualitative de l'expérimentation « Itinéraire compétences » mise en œuvre en Grand-Est			Rapport d'études PIC
Evaluation qualitative des projets « Prépa apprentissage » mis en œuvre dans le cadre du Plan d'investissement dans les compétences : analyse transversale			Rapport d'études PIC
Lever les freins à l'entrée en formation professionnelle – l'évaluation du dispositif « Fais-moi une place » en Seine-Saint-Denis			Rapport d'études PIC
Circuits courts vers l'emploi : le geste, l'immersion professionnelle, l'accompagnement social			Rapport d'études PIC

Répondre aux besoins de compétences dans la transition écologique : représentations et réalité			Rapport d'études PIC
Evaluation d'impact de l'expérimentation « Itinéraire compétences » mise en œuvre en Grand-Est			Rapport d'études PIC
Evaluation quantitative du dispositif Prépa Projet en Bretagne			Rapport d'études PIC
Evaluation quantitative du programme « Prépa Avenir en parcours intégré » en Pays-de-la-Loire			Rapport d'études PIC
Evaluation quantitative de l'expérimentation « Modularisation des formations du BTP », portée par la Bourgogne-Franche-Comté			Rapport d'études PIC
Évaluation quantitative du projet « Identification des besoins en compétences » en Centre Val de Loire			Rapport d'études PIC
Redéployer l'offre de formation après la crise du Covid : une approche par les réseaux de métiers			Rapport d'études PIC
Evaluation du déploiement du PIC à l'échelle régionale : huit monographies régionales			Rapport d'études PIC
Analyse de la fabrique des dispositifs d'insertion professionnelle des réfugiés			Rapport d'études PIC
Production d'indicateurs de retour à l'emploi et d'accès à la formation par région et département			Autre
Jaune budgétaire : la dépense nationale de formation professionnelle continue et d'apprentissage en 2022	Annuelle	DGEFP, Direction du Budget	Annexe au PLF
Série longue de la Dépense nationale de formation professionnelle continue et d'apprentissage depuis 2017	Annuelle		Séries
Jaune budgétaire : les dépenses de formation des Régions en 2022	Annuelle	DGEFP, Direction du budget	Annexe au PLF
Les dépenses de formation des entreprises en 2022	Annuelle		Dares Résultats
Nombre d'entrées et nombre de bénéficiaires de formations pour les personnes en recherche d'emploi, par commanditaire	Trimestrielle		Séries
Nombre d'entrées et nombre de bénéficiaires de formations financées via le compte personnel de formation	Mensuelle		Séries
Nombre d'entrées et nombre de bénéficiaires de contrats d'apprentissage	Mensuelle		Séries
Nombre d'entrées et nombre de bénéficiaires de contrats de professionnalisation	Mensuelle		Séries
Les contrats d'apprentissage en 2022			Dares Résultats
Les contrats de professionnalisation en 2022			Dares Résultats
Insertion des contrats de professionnalisation			PAP/RAP + Dares Résultats
Insertion à 6 mois des sortants d'apprentissage en 2022		Depp	Séries + Dares Résultats
Insertion à 12 mois des sortants d'apprentissage en 2021		Depp	Séries + Dares Résultats
Insertion à 24 mois des sortants d'apprentissage en 2020		Depp	Séries + Dares Résultats
Le recours au compte personnel de formation en 2022		Caisse des dépôts et consignations	Séries + Dares Résultats
La formation des personnes en recherche d'emploi en 2021			Dares Résultats
Enquête post-formation : tableau de bord par région	Trimestrielle		Autre
Indicateurs régionaux sur le marché du travail et les politiques de l'emploi pour les bilans économiques et régionaux	Annuelle	Insee	Séries
Inducteurs départementaux et régionaux dans le cadre de la démarche d'adéquation missions/moyens des Dreets / Ddets (une vingtaine d'inducteurs de multiples sources)	Annuelle	SGMAS	Autre

• Enquêtes

Intitulé	Fréquence	Années de préparation	Années de collecte	Partenaires	Premiers résultats
Sortants de contrat de professionnalisation				Mensuelle	
Transformation de l'offre de formation (Etof)	Ponctuelle	2021-2022	2022-2023	Cereq	2023
Formation tout au long de la vie (FLV)	Tous les six ans	2020-2022	2022-2023	DEPP, Insee	2024
Formation employeur (EFE)	Annuelle	2020-2021	2020-...	Céreq, France compétences	2023

Programme d'évaluation internationale des compétences des adultes (PIAAC)	Ponctuelle	2019-2022	2023	DEPP-OCDE	2024/2025
Orientation et parcours en apprentissage (Oripa)	Ponctuelle	2018-2020	2019-2020	Depp, Sies	2023
Compte personnel de formation	Ponctuelle	2022	2022-2023	France compétences	2023
Enquête Hope	Mensuelle	2019-2022	2019-2023		2022

- **Systèmes d'informations**

Intitulé	Propriétaire	Partenaires	Dispositif	Commentaire
SIA/SIP	Dares		Contrat d'apprentissage et de professionnalisation	Ajout de nouvelles variables ; données géolocalisées par l'Insee
Appariements SIP - SISMMO	Dares		Appariement des données sur les contrats de professionnalisation avec la DSN	Expertise de la qualité pour remplacer l'enquête sur les sortants de contrats de professionnalisation
Inserjeunes	Dares/Depp	Depp	Appariement des données SIA avec la DSN et les données de l'éducation nationale	Maîtrise d'ouvrage principalement réalisée à la Depp
Brest	Dares		Entrées en formation des personnes en recherche d'emploi	Données géolocalisées par l'Insee
Agora	Dares	Caisse des dépôts	Entrées en formation financées sur fonds publics ou socialisés	Système d'information amené à compléter le SIA et à remplacer Brest
Bilans pédagogiques et financiers	Dares	DGEFP	Informations sur l'activité pédagogique et les ressources financières des organismes de formation	Expertise pour transformer cette base administrative en base statistique
Offre de formation à destination des personnes en recherche d'emploi	RCO		Informations géolocalisées sur l'offre de formation à destination des personnes en recherche d'emploi recensée par le RCO	Nouvelle source
ForCE	Dares	Pôle emploi	Appariement de quatre bases de données : les demandeurs d'emploi (Fichier historique statistique de Pôle emploi), les jeunes suivis en mission locale (I-Milo, transmis par la Dares), la base régionalisée des stagiaires de la formation professionnelle (Brest, Dares), les contrats salariés (issus de la déclaration sociale nominative, Dares)	Réflexions sur des enrichissements de la base et sur son rythme de production
Post-ter	Dares		Portail de données territorialisées, regroupant différentes sources	Enrichissement progressif par d'autres sources sur l'emploi et la formation professionnelle
InserSup	SIES	Dares	Déclaration sociale nominative, système d'information statistique des étudiants	

9 – Métiers

L'exercice de **Prospective sur les métiers et les qualifications (PMQ)** sur la période 2019-2030, mené conjointement avec France Stratégie, fera l'objet d'une déclinaison régionale, publiée en début d'année 2023. La Dares participera par la suite au travail de régionalisation du scénario « bas carbone » qui se place sous l'hypothèse du respect de la stratégie nationale bas-carbone (SNBC). Une contribution sera également proposée sur l'estimation des risques de réallocation de la main-d'œuvre entre métiers du fait de la transition écologique.

Une **analyse des métiers exercés** par les travailleurs détachés sera menée : elle permettra notamment de croiser le recours à cette main-d'œuvre aux tensions. Une étude sera aussi réalisée pour identifier les métiers qui recrutent le plus de seniors et vers lesquels ces derniers se dirigent en fin de carrière. Un travail sur l'adéquation entre les formations effectuées par les demandeurs d'emplois et les métiers qu'ils retrouvent sera par ailleurs engagé.

La Dares finalisera le travail de **refonte de la nomenclature des familles professionnelles (FAP)** qui fait suite à la rénovation de la PCS de 2020. Un travail de rétopolation des différentes séries et indicateurs mobilisant la FAP sera mené. La nomenclature FAP sera intégrée aux fichiers de diffusion de l'enquête Emploi dans le courant de l'année 2023.

La Dares a repris en 2020 une publication conjointe avec Pôle emploi sur **les tensions sur le marché du travail**. Cette diffusion annuelle, déclinée au niveau fin de la nomenclature des métiers et par département, se fonde sur un indicateur synthétique reposant sur la demande d'emploi, l'enquête Besoin de Main-d'œuvre de Pôle emploi et les offres d'emploi. Pour ces dernières, les offres déposées auprès de l'opérateur sont complétées par celles publiées en ligne sur une sélection de sites, collectées par la Dares au moyen d'un *webscraping*. Cette grille d'analyse est assortie d'indicateurs d'éclairage permettant de renseigner sur l'origine possible des tensions. En 2023, les travaux relatifs à l'ajout d'un indicateur portant sur l'attractivité salariale seront poursuivis.

La Dares poursuivra son travail d'expertise des données d'**offres d'emplois collectées en ligne** et commencera à publier de façon trimestrielle des séries mensuelles agrégées par métier. Une étude sera menée pour identifier dans quels métiers les recruteurs ont tendance à mettre en avant la dimension environnementale dans les offres d'emploi. La mention du télétravail fera l'objet d'un travail similaire.

Les **portraits statistiques des métiers** seront mis à jour avec les dernières données disponibles (2020 à 2022 selon les cas), notamment celles concernant la mesure des tensions sur l'année 2022. Enfin, les publications récurrentes sur les emplois vacants seront poursuivies en 2023.

- **Études et mise à disposition de séries**

Intitulé	Périodicité	Partenaires	Diffusion
Les métiers en 2030 : quelles perspectives de recrutement en région ?		France Stratégie	Autre
Régionalisation de la prospective des métiers et des qualifications dans la stratégie nationale bas-carbone		France Stratégie	Autre
Estimation des risques de réallocation de la main-d'oeuvre entre métiers du fait de la transition écologique			Autre
Les métiers des travailleurs détachés : quelle articulation avec les métiers en tension ?		DGT	Dares Analyses
Les métiers des seniors			Document d'études
Quelle adéquation entre la formation des demandeurs d'emploi et l'emploi qu'ils retrouvent ? Premières analyses			Dares Analyses
Quelle adéquation entre la formation des demandeurs d'emploi et l'emploi qu'ils retrouvent ? Approfondissements			Dares Analyses
Refonte de la nomenclature des familles professionnelles (FAP)			Note interne
Tensions sur le marché du travail : élaboration d'un indicateur d'attractivité salariale			Document d'études
Quelles offres d'emploi mettent en avant des compétences « vertes » ?			Dares Analyses
La mention du télétravail dans les offres d'emploi			Dares Focus
Télétravail, flex office, etc. : comment les organisations ont-elles évolué depuis la crise sanitaire ?			Dares Analyses
Comment échapper à un travail insoutenable ?			Dares Analyses + Document d'études
Conditions de travail et mixité : quelles différences entre professions, et entre femmes et hommes ?			Document d'études
Conditions de travail différenciées entre femmes et hommes : le temps partiel contraint en cause ?			Document d'études
Quelles mobilités entre les branches professionnelles ? Une analyse des trajectoire salariale en lien avec la nature des contrats occupés suivant les branches			Dares Analyses
Dans quelle mesure le contenu des offres d'emploi et les tensions sur le marché du travail expliquent les écarts de taux de rappel constatés selon le sexe et l'origine ?			Document d'études
Quel impact de la crise sanitaire sur les distances domicile travail et les recrutements distants ?			Dares Analyses
Quelle est l'ampleur prise par le recours aux contrats courts toute l'année ?			Dares Focus
Quelles compétences la France importe/exporte-t-elle ?		Insee	Dares Analyses
Inducteurs départementaux et régionaux dans le cadre de la démarche d'adéquation missions/moyens des Dreets / Ddets (une vingtaine d'inducteurs de multiples sources)	Annuelle	SGMAS	Autre
Les tensions sur le marché du travail en 2022	Annuelle	Pôle emploi	Dares Résultats
Emplois vacants	Trimestrielle		Séries
Offres d'emploi en ligne par métier	Trimestrielle		Séries
Portraits statistiques des métiers	Annuelle		Séries

- **Systèmes d'informations**

Intitulé	Propriétaire	Partenaires	Dispositif	Commentaire
Post-ter	Dares		Portail de données territorialisées, regroupant différentes sources	Enrichissement progressif par d'autres sources sur l'emploi et la formation professionnelle
SISMMO	Dares		Déclaration sociale nominative, mouvements de main-d'œuvre	Données géolocalisées par l'Insee

10 – Publics cibles

Jeunes

Le lien entre certains dispositifs de politique d'emploi ciblés sur les jeunes et leurs trajectoires sera analysé sous différents axes. Tout d'abord, les trajectoires des jeunes suivis par les missions locales feront l'objet de plusieurs études, à la fois sur l'accompagnement dont ils disposent et sur le retour à l'emploi. Des travaux d'évaluation de la Garantie jeunes et de l'aide à l'embauche des jeunes (AEJ) mise en place dans le cadre du plan « 1 jeune, 1 solution » seront en outre publiés. Enfin, la réflexion sur l'évaluation du Contrat d'engagement jeune (CEJ) sera poursuivie, notamment *via* le lancement d'appels à projets de recherche, tant qualitatifs que quantitatifs. La publication d'une étude descriptive dressant le bilan à date de la mise en place de ce dernier dispositif permettra d'ébaucher de premières analyses.

Le dispositif InserJeunes continuera à être produit avec la Depp et les indicateurs sur l'insertion professionnelle à 6, 12, 18 et 24 mois seront publiés. Diverses études seront menées pour éclairer les abandons en cours d'apprentissage, le lien entre la branche professionnelle dans laquelle l'apprentissage s'inscrit et celle de l'emploi occupé par la suite, ou encore les arbitrages des employeurs entre apprentissage et contrat de professionnalisation. La deuxième vague de l'enquête sur l'orientation et le parcours en apprentissage (Oripa) sera mise à disposition. Le module dédié à l'alternance intégré dans l'Enquête Formation Employeur – annuelle (EFE-a), réalisée fin 2022 auprès des employeurs (cf. fiche 8), sera exploité.

Des travaux avec le Sies seront poursuivis pour apparier les données de l'enseignement supérieur avec la déclaration sociale nominative, de façon à fournir des éléments sur la **situation en emploi des personnes passées par un cursus dans le supérieur** (projet InserSup).

Enfin, la Dares continuera d'assurer le suivi statistique des dispositifs d'insertion professionnelle des jeunes, en particulier des dispositifs d'accompagnement et de l'apprentissage. Concernant l'accompagnement et les aides au retour à l'emploi des jeunes, le suivi statistique des dispositifs d'accompagnement en mission locale (CEJ, Pacea, Garantie jeunes) et à Pôle emploi (CEJ) sera réalisé. Concernant l'apprentissage, le suivi statistique, un temps limité aux entrées, est étendu depuis fin 2022 au nombre de bénéficiaires.

Seniors

En 2023, la Dares continuera de suivre les travaux du Conseil d'orientation des retraites, en participant à différents groupes de travail et en contribuant à ses réflexions, notamment sur la question de la soutenabilité du travail. 2023 marquera également le lancement d'une publication annuelle consacrée aux seniors, dont deux millésimes devraient être publiés, concernant les années 2021 et 2022.

La Dares étudiera, plus spécifiquement, les métiers qui emploient le plus de seniors et ceux vers lesquels ils se dirigent lors d'une mobilité de fin de carrière. Elle analysera ainsi les caractéristiques de ces seniors et les conséquences d'une mobilité de fin de carrière en termes de mobilité sociale, de mobilité salariale, de passage par l'inactivité, etc.

Femmes / hommes

En 2023, la Dares poursuivra ses travaux sur l'égalité entre les femmes et les hommes, à travers plusieurs études. Une partie de ces travaux portera, dans la continuité de ceux déjà réalisés, sur l'analyse des inégalités en termes d'emploi (plus particulièrement sur le temps partiel), d'évolution professionnelle, de carrières salariales et de conditions de travail. Ils étudieront l'évolution de la polarisation de l'emploi au sein des ménages, le rôle de la mobilité professionnelle sur les inégalités salariales et écarts de conditions de travail constatés entre femmes et hommes, et les conséquences à long terme de la crise sanitaire sur leurs conditions de travail et les risques psychosociaux encourus. Enfin, ils aborderont l'évolution des conditions de travail des femmes et des hommes au moment de l'arrivée d'un enfant. D'autres travaux analyseront spécifiquement le lien entre temps partiel et conditions de travail. Par ailleurs, l'analyse de la mise en place de l'Index de l'égalité professionnelle se poursuivra, notamment sous l'angle de la mixité au sein des entreprises.

Un autre axe portera sur la discrimination femmes-hommes à l'embauche. L'analyse du contenu des offres d'emploi et des tensions sur le marché du travail tentera d'expliquer les écarts de taux de rappels constatés, dans le cadre d'un *testing* réalisé en 2020 et 2021, entre les candidatures des femmes et celles des hommes. La question des discriminations femmes-hommes à l'embauche sera également abordée dans une nouvelle étude évaluant les effets des formations « recruter sans discriminer » sur la diversité des recrutements.

La Dares continue par ailleurs de participer à la commission du Label « Égalité Professionnelle entre les femmes et les hommes ». Elle poursuivra sa participation au comité de concertation de l'enquête Famille 2025 de l'Insee.

Chaque fois que cela est possible, la Dares continuera de décliner ses statistiques en tenant compte du sexe comme variable descriptive et d'analyse. Elle tient fortement compte de cette dimension dans le cadre de la préparation des enquêtes et de leur questionnaire.

Handicap

En 2023, la Dares mènera des études sur les conditions de travail des personnes en situation de handicap, ainsi que sur les caractéristiques sociodémographiques des bénéficiaires de l'obligation d'emploi de travailleurs handicapés (OETH).

Suite à la réforme du 1er janvier 2020, les modalités de l'obligation d'emploi des travailleurs handicapés ont été modifiées et les déclarations obligatoires d'emploi de travailleurs handicapés (DOETH) des entreprises ont basculé dans la déclaration sociale nominative (DSN). Comme cela a été le cas en 2022, le bilan annuel sera ainsi publié à partir des DSN. La Dares poursuivra ses travaux d'expertise et d'enrichissement des données permettant de renseigner la réponse à l'OETH. En partenariat avec des organismes de recherche, les travaux portant sur l'évaluation de l'OETH se poursuivront.

La Dares continuera de produire des statistiques et des analyses sur le thème de l'emploi des travailleurs bénéficiant d'une reconnaissance du handicap. Ces travaux complètent, s'agissant de l'emploi, ceux menés par le service statistique du ministère des Solidarités et de la Santé. La Dares mettra également à disposition des données régionales permettant le suivi et le pilotage des plans régionaux d'insertion professionnelle des travailleurs handicapés.

Immigrés

Différents travaux d'étude seront menés sur les immigrés et descendants d'immigrés et leur intégration sur le marché du travail. La situation sur le marché du travail des immigrés et descendants d'immigrés et l'évolution de cette situation depuis 2007 seront décrites à partir des enquêtes Emploi. Les caractéristiques des offres d'emploi et des métiers ainsi que des compétences recherchées par les employeurs seront analysées en lien avec les écarts de taux de rappel selon l'origine et le sexe des candidats, constatés lors d'un *testing* réalisé en 2020 et 2021. Trois mesures des discriminations seront également comparées : celle renseignée par les *testing* et portant sur la sélection des candidats à l'embauche, celle décomposant les écarts de taux de chômage entre immigrés et personnes sans ascendance migratoire, et celle comparant le vécu de situations discriminatoires de candidats à l'embauche. Enfin, la réussite aux concours de la fonction publique sera étudiée en fonction du lien à la migration des candidats.

Par ailleurs, dans le cadre de l'évaluation du plan d'investissement dans les compétences (PIC), la Dares a mené une enquête auprès des bénéficiaires du programme Hope et étudiera leur profil ainsi que leur insertion professionnelle à l'issue du programme. Les résultats de l'appel à projets de recherche « Evaluation de programmes et dispositifs visant l'intégration professionnelle des réfugiés » lancé en 2020 permettront d'apprécier l'efficacité des différents dispositifs dans les territoires.

La Dares réalisera une revue de la littérature sur l'évaluation des politiques publiques visant à lutter contre la discrimination sur le marché du travail. Un projet de recherche sera lancé pour évaluer le déploiement et l'efficacité des formations « recruter sans discriminer » dans l'entreprise.

Dépenses pour les politiques d'emploi ciblées sur des publics fragiles

La Dares continuera d'alimenter la partie française de la base de données européenne sur les Politiques du marché du travail (PMT) qui permet de suivre en comparaison internationale, chaque année, les dépenses et les bénéficiaires de politiques d'emploi ciblées sur des publics fragiles.

• Études et mise à disposition de séries

Intitulé	Périodicité	Partenaires	Diffusion
Quel suivi des jeunes par les missions locales ?			Dares Analyses
Quel retour à l'emploi des jeunes à la sortie d'une mission locale ?			Dares Analyses
Evaluation de l'aide à l'embauche des jeunes			Document d'études
Suivi de l'appel à projets de recherche sur l'évaluation du Contrat d'engagement jeune (CEJ)			Note interne
Quel bilan de la première année de mise en œuvre du Contrat d'engagement jeune (CEJ) ?			Dares Analyses
Quels taux de ruptures des contrats d'apprentissage sur la période récente ?			Dares Analyses
Quels motifs de rupture des contrats d'apprentissage ?			Dares Analyses
Quelle insertion des apprentis selon la branche professionnelle ?			Dares Focus
Quel recours à l'alternance des entreprises depuis 2018 ?			Dares Analyses
Quels sont les ressorts du recours à l'alternance par les entreprises ?			Dares Analyses
Quelles sont les conditions de vie des apprentis ?			Dares Focus
Quel impact de la hausse de l'alternance depuis 2019 sur la productivité moyenne du travail ?			Dares Focus
L'apprentissage se substitue-il aux stages ?			Dares Analyses
Le rapport des jeunes issus de l'enseignement professionnel à la prévention des risques au travail			Dares Focus
Quelle évolution de l'emploi étudiant ?		Sies	Dares Analyses
Quelles conditions de travail à l'entrée dans la vie active ?			Dares Analyses
Les métiers des seniors			Document d'études
Comment échapper à un travail insoutenable ?			Dares Analyses + Document d'études
Polarisation de l'emploi des ménages : quelles évolutions sur les trente dernières années ?			Dares Analyses + Document d'études
Évolution professionnelle, conditions de travail et carrières salariales : quelles inégalités entre les femmes et les hommes ?			Dares Analyses + Document d'études
Conditions de travail et mixité : quelles différences entre professions, et entre femmes et hommes ?			Document d'études
Quel impact de la crise liée au Covid-19 sur le vécu du travail ?			Dares Analyses
Comment les conditions de travail évoluent-elles à l'arrivée d'un enfant ?			Document d'études
Conditions de travail différenciées entre femmes et hommes : le temps partiel contraint en cause ?			Document d'études
Index de l'égalité professionnelle : quel lien entre note et mixité de l'entreprise ?			Dares Analyses
Dans quelle mesure le contenu des offres d'emploi et les tensions sur le marché du travail expliquent les écarts de taux de rappel constatés selon le sexe et l'origine ?			Document d'études
Recruter sans discriminer : quelle implication des entreprises dans la lutte contre les discriminations ?			Note interne
Quel impact de la réforme de l'OETH sur l'emploi des travailleurs handicapés ?			Document d'études
Quelles conditions et organisations du travail des personnes handicapées ?			Dares Analyses
Quelles caractéristiques sociodémographiques et professionnelles des bénéficiaires de l'OETH ?			Dares Analyses
Effets de l'OETH sur la demande de travailleurs handicapés			Document d'études
Quelles situations sur le marché du travail des immigrés et des descendants d'immigrés en 2021 ?			Dares Analyses
Au-delà des discriminations mesurées par les testing, comment sont recrutées les personnes dont les nom et prénom suggèrent une origine arabo-musulmane ?			Document d'études
Les compétences attendues par les recruteurs sont-elles liées aux discriminations mesurées selon le sexe et l'origine ?			Document d'études
Les discriminations sur le marché du travail subies par les personnes d'origine maghrébine			Dossier Insee Références + Document d'études
Trajectoires des candidats aux concours IRA selon le sexe et l'origine			Document d'études
Trajectoires des candidats aux concours IRA selon le sexe et l'origine : quel effet de la réforme du concours en 2021 ?			Document d'études
Quel devenir des bénéficiaires du programme Hope ?			Dares Focus
Evaluation qualitative du dispositif « Formation Accompagnée » en Normandie			Rapport d'études PIC
Analyse de la fabrique des dispositifs d'insertion professionnelle des réfugiés			Rapport d'études PIC
Suivre une formation professionnelle : est-ce moins fréquent pour les immigrés ?			Dares Analyses

Le moindre accès à la formation des travailleurs immigrés : quelles évolutions sur les deux dernières décennies ?			Document d'études
Au-delà de la mesure, quels enseignements sur le champ de la lutte contre les discriminations ?			Recherche en bref
Recruter sans discriminer : quelle implication des entreprises dans la lutte contre les discriminations ?			Note interne
Quels publics cibles des politiques d'emploi en Europe ?			Dares Analyses
L'accompagnement des jeunes en mission locale en QPV	Annuelle		Rapport ONPV + Insee Références
Les dépenses en faveur de l'emploi et du marché du travail en 2021	Annuelle		Dares Résultats
Politiques du marché du travail 2021 (Labour Market Policies)	Annuelle		Commission européenne
Nombre d'entrées et nombre de bénéficiaires de contrats d'apprentissage	Mensuelle		Séries
Nombre d'entrées et nombre de bénéficiaires de contrats de professionnalisation	Mensuelle		Séries
Les contrats d'apprentissage en 2022			Dares Résultats
Les contrats de professionnalisation en 2022			Dares Résultats
Insertion des contrats de professionnalisation			PAP/RAP + Dares Résultats
Insertion à 6 mois des sortants d'apprentissage en 2022		Depp	Séries + Dares Résultats
Insertion à 12 mois des sortants d'apprentissage en 2021		Depp	Séries + Dares Résultats
Insertion à 24 mois des sortants d'apprentissage en 2020		Depp	Séries + Dares Résultats
Les seniors sur le marché du travail en 2021	Annuelle		Dares Résultats
Les seniors sur le marché du travail en 2022	Annuelle		Dares Résultats
Bases et maquette régionale de l'obligation d'emploi des travailleurs handicapés	Annuelle		Autre
Indicateurs régionaux et départementaux sur l'obligation d'emploi des travailleurs handicapés et les demandeurs d'emploi handicapés	Annuelle	Drees	Panorama de la Drees
L'obligation d'emploi des travailleurs handicapés en 2022	Annuelle		Dares Résultats
Inducteurs départementaux et régionaux dans le cadre de la démarche d'adéquation missions/moyens des Drees / Ddets (une vingtaine d'inducteurs de multiples sources)	Annuelle	SGMAS	Autre

• Enquêtes

Intitulé	Fréquence	Années de préparation	Années de collecte	Partenaires	Premiers résultats
Orientation et parcours en apprentissage (Oripa)	Ponctuelle	2018-2020	2019-2020	Depp, Sies	2023
Enquête Hope (Hébergement, orientation et parcours vers l'emploi)	Mensuelle	2019-2022	2019-2023		2022

• Systèmes d'informations

Intitulé	Propriétaire	Partenaires	Dispositif	Commentaire
I-Milo	DGEFP		Accompagnement des missions locales (y.c. les jeunes CEJ suivis par ces structures)	Intégration des nouvelles données sur le CEJ, données géolocalisées par l'Insee
Trajam	Dares		Appariement de 11 systèmes d'information sur les politiques de l'emploi des jeunes	Réflexion sur la deuxième version
CEJ	Dares		Contrat d'engagement jeunes - Pôle emploi et missions locales	Constitution d'une base de données
PMT	Dares	Commission européenne	Synthèse de sources administratives sur les politiques du marché du travail (PMT - Labour Market Policies)	
Appariements SIP - SISMMO	Dares		Appariement des données sur les contrats de professionnalisation avec la DSN	Expertise de la qualité pour remplacer l'enquête sur les sortants de contrats de professionnalisation
Inserjeunes	Dares/Depp	Depp	Appariement des données SIA avec la DSN et les données de l'éducation nationale	Maîtrise d'ouvrage principalement réalisée à la Depp
ForCE	Dares	Pôle emploi	Appariement de quatre bases de données : les demandeurs d'emploi	Réflexions sur des enrichissements de la base et sur son rythme de production

			(Fichier historique statistique de Pôle emploi), les jeunes suivis en mission locale (I-Milo, transmis par la Dares), la base régionalisée des stagiaires de la formation professionnelle (Brest, Dares), les contrats salariés (issus de la déclaration sociale nominative, Dares)	
Post-ter	Dares		Portail de données territorialisées, regroupant différentes sources	Enrichissement progressif par d'autres sources sur l'emploi et la formation professionnelle
SISMMO	Dares		Déclaration sociale nominative, mouvements de main-d'œuvre	Données géolocalisées par l'Insee
InserSup	SIES	Dares	Déclaration sociale nominative, système d'information statistique des étudiants	

Animation du réseau et participation à des instances

La Dares fournit des capacités d'expertise aux Dcrets

L'année 2023 sera marquée par la fin du déploiement d'un nouvel applicatif (Post-Ter) permettant aux Dcrets et aux Ddets de disposer d'indicateurs structurels et conjoncturels pour les accompagner dans le déploiement des politiques d'emploi et du travail. Cet outil s'enrichira progressivement de nouvelles sources sur le champ de l'emploi et de la formation professionnelle.

La Dares mettra également à disposition des services études, statistiques et évaluation (Sese) des Dcrets des données et des indicateurs leur permettant d'alimenter les productions statistiques et les études réalisées par les Dcrets. La Dares actualisera la maquette servant à produire les bilans départementaux de la négociation collective et contribuera à alimenter les panoramas régionaux de la Drees dans sa dimension travail/emploi et les bilans économiques régionaux sur le volet marché du travail et politiques de l'emploi.

Elle poursuivra avec les Dcrets les travaux méthodologiques sur le retour à l'emploi, d'une part, des demandeurs d'emploi et, d'autre part des bénéficiaires de minima sociaux, ainsi que sur les métiers des travailleurs détachés. Elle en initiera également sur la thématique des élections professionnelles, ainsi que sur les accidents de travail et les maladies professionnelles sur les territoires. La Dares proposera, en collaboration avec les Sese, une adaptation du suivi de l'obligation d'emploi des travailleurs handicapés, désormais réalisé au niveau entreprise. Enfin, la Dares finalisera, avec l'Insee, les travaux méthodologiques autour de l'offre de services à la personne sur les territoires.

La Dares anime et participe à différentes instances

L'année 2023 sera notamment marquée par les travaux qui seront menés par deux nouvelles instances, dont la Dares assure le secrétariat : le comité de suivi de l'animation de l'évaluation du Contrat d'engagement jeune (CEJ) et le comité d'évaluation de la réforme de l'assurance chômage initiée en 2019 présidé par Raphaël Lalive.

La Dares anime :

Séminaire sur la conjoncture du marché du travail (une fois par trimestre), avec l'Insee, la DGTTrésor, la Banque de France, l'Unédic, Urssaf Caisse nationale, etc.

Groupe de travail sur la refonte de l'enquête Surveillance Médicale des Expositions des salariés aux Risques professionnels (Sumer)

Comité de suivi « Animation de l'évaluation du contrat d'engagement jeune (CEJ) »

Comité technique du dispositif ForCE

La Dares est membre des conseils d'administration de :

Centre d'études de l'emploi et du travail (CEET)

Centre d'études et de recherches sur les qualifications (Céreq)

Institut national du travail, de l'emploi et de la formation professionnelle (INTEFP)

Institut de recherches économiques et sociales (Ires)

Agence de services et de paiement (ASP)

La Dares est membre des comités, conseils et commissions suivantes :

Comité des producteurs du Centre d'accès sécurisé aux données (CASD)

Comité du programme statistique de l'Insee

Sous-comités « statistiques sociales » et « statistiques d'entreprises » de l'Insee

Comité stratégique du projet Code statistique non signifiant

Comité de pilotage de la déclaration sociale nominative

Conseil national d'orientation des conditions de travail (CNOCT)

Comité des tutelles du Céreq

Comité de suivi de la convention tripartite Etat-Unédic-Pôle emploi

Comité d'étude tripartite Etat-Unédic-Pôle emploi

Comité d'évaluation de Pôle emploi

Comité scientifique de la caisse nationale de solidarité pour l'autonomie (CNSA)

Comité scientifique de l'institut national de la jeunesse et de l'éducation populaire (Injep)
Comité de suivi du crédit d'impôt pour la compétitivité et l'emploi (CICE)
Comité de suivi des aides aux entreprises (CoSAPE)
Comité d'organisation du séminaire Politiques de l'emploi de Bercy
Conseil national de l'insertion par l'activité économique (CNIAE)
Conseil d'orientation de l'emploi (COE)
Conseil d'orientation du Centre d'études de l'emploi et du travail (CEET)
Commission nationale de la négociation collective, de l'emploi et de la formation professionnelle (CNNCEFP)
Conseil national des politiques de lutte contre la pauvreté et l'exclusion sociale (CNLE)
Haut Conseil au financement de la protection sociale (HCFiPS)
Haut Conseil de la famille, de l'enfance et de l'âge
Haut Conseil du dialogue social (HCDS)
Commission de labellisation Egalité professionnelle
Observatoire national sur la formation, la recherche et l'innovation sur le handicap (Onfrih)
Observatoire national de la pauvreté et de l'exclusion sociale (ONPES)
Observatoire des territoires
Observatoire de l'illettrisme
Groupement d'intérêt scientifique du Centre de recherches sur l'expérience, l'âge et les populations au travail (GIS-CREAPT) :
Comité de direction
Membre partenaire du Cepremap (Centre pour la recherche économique et ses applications)
Observatoire National de l'Insertion Professionnelle (ONIP)
Bureau des pays participants de l'OCDE pour l'enquête Piac (Programme pour l'évaluation internationale des compétences des adultes)
Comité Elsa / OCDE
Sous-groupe "Indicateurs" Comité de l'emploi
Comité de l'Emploi à Bruxelles

La Dares est partenaire des chaires de recherche suivantes :

Chaire de sécurisation des parcours professionnels (Sciences-Po et Genes)
Chaire Travail (École d'économie de Paris)

La Dares contribue aux groupes de travail et de réflexion suivants :

Conseil national de l'information statistique (Cnis) : rapporteur de la commission emploi, qualification et revenus du travail (chef de service)
Conseil d'orientation des retraites (Cor) : groupe de travail du Conseil d'orientation des retraites
Groupe d'experts du Smic : rapporteur du groupe et contribution aux travaux
Groupe d'experts sur les extensions d'accords de branches
Caisse nationale d'assurance vieillesse (Cnav) : groupe de recherche Longévité et vieillissements
Agence nationale pour l'amélioration des conditions de travail (Anact) : représentant au Conseil scientifique
Comité Impacte (comité de suivi et d'évaluation de la loi Pacte)
Comité d'évaluation des ordonnances Travail
Comité d'évaluation de la stratégie nationale de prévention et de lutte contre la pauvreté
Comité d'évaluation France relance
Réseau Emploi Compétences (Rec)
Conseil national de la productivité (CNP)
Comité scientifique du Plan d'investissement dans les compétences (PIC) (secrétariat)
Comité d'évaluation de la réforme de l'assurance chômage initiée en 2019 (secrétariat)

Moyens d'action de la Dares

Les ressources humaines

Pour accomplir ses missions, la Dares dispose de ressources humaines qui lui apportent expertise et capacités d'analyse (annexe 1). Ses effectifs s'élevaient fin 2022 à 161,5 ETPT annualisé, soit 158,3 ETP. La gestion des effectifs, des emplois et des carrières est complexe et exigeante du fait de la diversité des compétences (statisticiens, économistes, sociologues, personnels administratifs, budgétaires, juristes, maquettistes...) et des statuts (agents de l'Insee, agents contractuels, cadres d'emploi interministériels ou ministériels, apprentis, stagiaires) auxquels la Dares recourt. L'exercice de suivi des effectifs est récurrent et se déploie dans le cadre contraint du plafond d'emploi assigné à la direction.

Alors qu'en 2019 le télétravail concernait 36 % des agents, après la crise sanitaire il s'est considérablement développé et concerne aujourd'hui 95 % de la direction pour au moins une journée par semaine.

La Dares va déménager à l'automne 2023 au 78, rue Olivier de Serres (Paris, 15^{ème}) sur un site regroupant d'autres directions des Ministères sociaux. Ce projet a été initié début 2022 et conduit en lien avec un Comité interne représentant la diversité de la direction, ainsi qu'avec le secrétariat général.

Les ressources financières

Les ressources budgétaires de la Dares en matière d'études, d'évaluation, d'informatique statistique et de diffusion sont, pour l'année 2023, en Loi de finances initiale (LFI), de 10,9 M€ en autorisations d'engagement, dont 1,4 M€ destiné à l'évaluation du Plan d'investissement dans les compétences.

L'année 2023 sera notamment marquée par le démarrage de la nouvelle édition de l'enquête Relations professionnelles et négociations d'entreprise (Reponse), le lancement de l'enquête sur le vécu du travail et du chômage depuis la crise sanitaire (Tracov 2) et l'enquête Emplois Francs, ainsi que la poursuite de l'évaluation du Plan d'investissement dans les compétences. Des appels à projets de recherche sur le Contrat d'Engagement Jeune (CEJ) seront également lancés.

Les ressources juridiques

En 2023, les objectifs seront de trois natures :

- concrétiser la mise en place de process pour travailler avec la Direction des affaires juridiques des ministères sociaux dans le cadre des liens fonctionnels nouvellement créés ;
- poursuivre la mise en conformité des traitements de la direction au Règlement général sur la protection des données (RGPD), notamment dans son volet d'identification des analyses d'impact relatives à la protection des données (AIPD) à mener ; associer la sécurité juridique à la sécurité informatique ;
- poursuivre le travail de mutualisation et de professionnalisation des achats avec la Drees, afin de mettre en place des procédures achat communes, en lien avec la spécificité des métiers statistiques.

Les ressources liées aux systèmes d'information (SI)

Dans le cadre de ses missions de service statistique ministériel, de sa production statistique, ainsi que des études et des enquêtes qu'elle conduit, la Dares conçoit, organise, exploite et pilote la mise en place des applications métiers, en liaison avec la Direction du numérique (Dnum) des ministères sociaux. L'année 2023 sera principalement marquée par :

- La suite des actions menées en 2022 sur le renforcement de la sécurité du système d'information (analyse des risques et homologation) dans un contexte d'accroissement des menaces en cybersécurité.
- La professionnalisation des activités d'administration des sources de données utilisées et produites par la Dares, ainsi que des transferts sécurisés (flux de données avec les partenaires institutionnels), en prenant en compte à la fois les aspects techniques, organisationnels, contractuels et financiers.
- Le projet mutualisé Dares/Drees de mise en œuvre en lien, avec la Dnum, d'Environnements Sécurisés de Travail de la Dares et de la Drees (Estradd). Ce dispositif qui est basé sur le centre d'accès sécurisé au données (CASD) et la modernisation/sécurisation de l'infrastructure Dnum existante, constitue une des priorités de la direction dans un contexte de transformation du SI statistique vers des solutions de data science et d'intelligence artificielle.
- Le lancement du projet de sortie de SAS, dont l'objectif est de disposer d'un SI de production statistique optimisé, innovant, basé principalement sur les logiciels libres R/Python, avec une migration finalisée à l'horizon 2027.
- L'accompagnement et le développement de nouveaux outils de valorisation des travaux de la Dares (data visualisation) dans le cadre des réflexions sur l'ouverture des données et programmes (loi sur la république numérique)

Annexe 1 – Missions et organisation de la Dares

La Direction de l'animation de la recherche, des études et des statistiques (Dares) est le service statistique ministériel du Ministère du travail, de l'emploi et de l'insertion.

Missions

La Dares exerce deux missions principales : éclairer le débat économique et social sur les questions relatives au marché du travail ; appuyer la conception et la mise en œuvre des politiques publiques dans son champ.

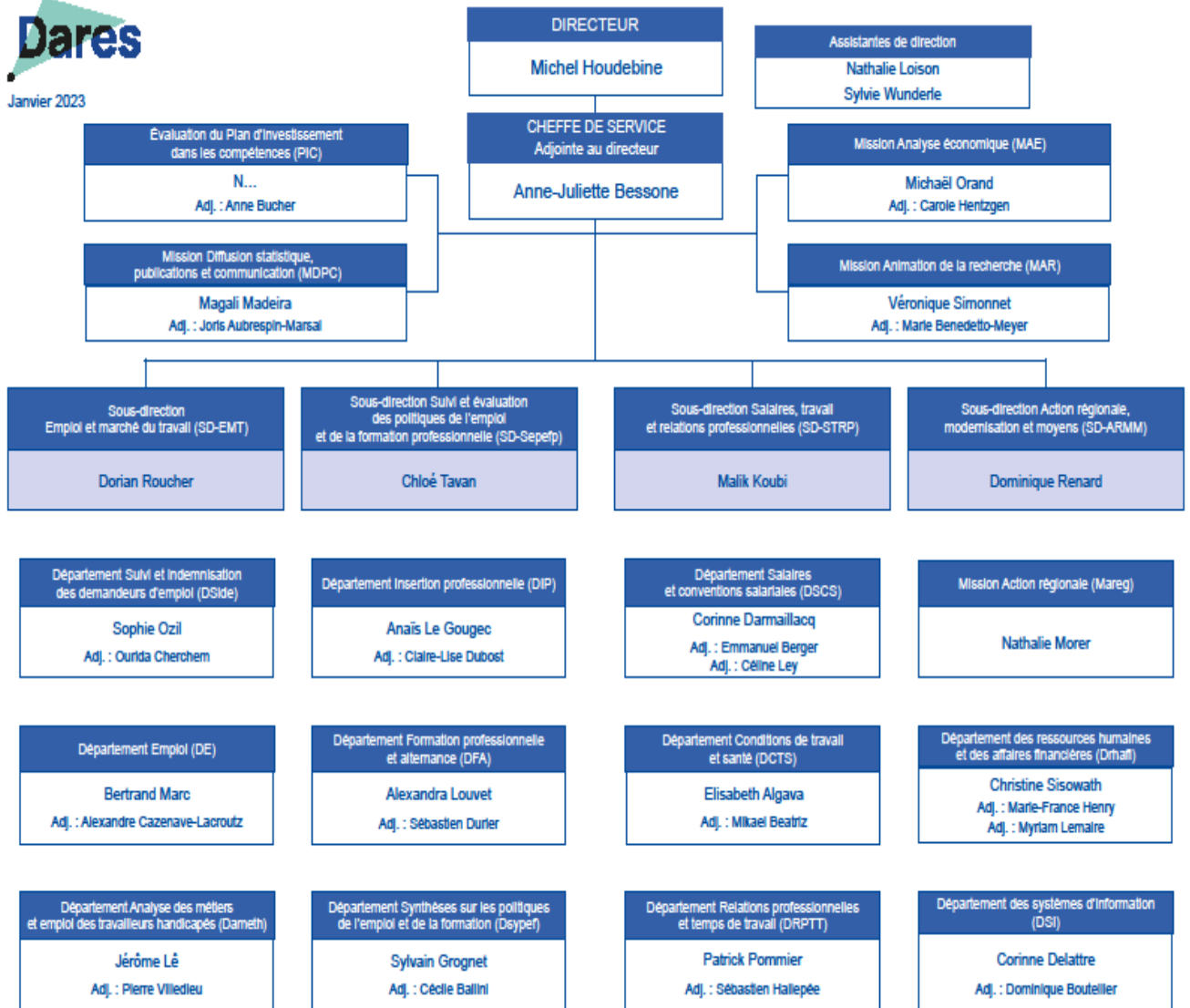
Afin de mener à bien ses missions, la Dares :

- élabore des statistiques sur les questions relatives à l'emploi, au chômage, aux politiques de l'emploi, à la formation professionnelle, aux conditions de travail et au dialogue social, en utilisant des sources administratives ou des enquêtes reconnues d'utilité publique ;
- réalise et publie des analyses, des études prospectives et des travaux d'évaluation éclairant le fonctionnement du marché du travail et ses évolutions ;
- entretient des liens étroits avec la recherche, en lançant notamment des appels à projets de recherche et en accueillant des chercheurs ;
- fait des propositions et chiffrages de réformes pour le cabinet de la ministre.

Organisation

La Dares compte environ 170 agents, dont une forte proportion de chargés d'études statisticiens-économistes. La direction est organisée de la manière suivante (cf. organigramme) :

Sous-directions	Missions / pôles
<p>Emploi et marché du travail Élaboration de statistiques et d'enquêtes sur le marché du travail, la conjoncture de l'emploi, le chômage, l'emploi, l'indemnisation du chômage, les mouvements de main-d'œuvre, l'emploi des personnes handicapées, les métiers et les qualifications. Conduite d'études et de travaux d'évaluation sur ces thèmes.</p>	<p>Mission de l'Analyse économique Simulations sur les effets des politiques de l'emploi et de la formation professionnelle. Analyse la conjoncture du marché du travail. Réalisation de travaux de prévision. Suivi des politiques menées à l'étranger.</p>
<p>Suivi et évaluation des politiques de l'emploi et de la formation professionnelle Élaboration de statistiques et les enquêtes portant sur les politiques et les dispositifs mis en œuvre par les pouvoirs publics pour favoriser l'accès à l'emploi, à la formation professionnelle et à la compétence. Conduite d'études et de travaux d'évaluation sur ces thèmes.</p>	<p>Mission de l'Animation de la recherche Promotion de la recherche sur les thèmes traités par la Dares et suivi des activités des services compétents dans ces domaines. Conception et mise en œuvre des actions de valorisation des travaux de recherche. Coordination de la mise à disposition de données auprès des chercheurs.</p>
<p>Salaires, travail et relations professionnelles Élaboration de statistiques et des enquêtes portant sur les salaires et rémunérations liées au travail, les politiques salariales des entreprises, la conjoncture salariale, les conditions et l'organisation de travail, les conflits du travail, les relations entre travail et santé, les relations professionnelles, la durée et l'aménagement du temps de travail, la négociation collective, les accords et les conventions collectives, les institutions représentatives du personnel. Conduite d'études et de travaux d'évaluation sur ces thèmes.</p>	<p>Mission de la Diffusion statistique, des publications et de la communication Mise en œuvre la politique éditoriale et de communication (secrétariat de rédaction, diffusion des travaux et données). Contribution à l'organisation des colloques et des séminaires. Réponses aux demandes du public.</p>
<p>Action régionale, modernisation et moyens Appui aux services d'études et de statistiques des Dreets. Gestion de proximité, en lien avec le secrétariat général, des ressources humaines, des aspects budgétaires et de commande publique, ainsi que des systèmes d'information.</p>	<p>Pôle sur l'évaluation du plan d'investissement dans les compétences (PIC) Réalisation tous les travaux (enquêtes, appariements, appels à projets, etc...) liés à l'évaluation du PIC, ainsi que de l'appui au comité scientifique d'évaluation du PIC.</p>



Annexe 2 – Publications de la Dares en 2022

Emploi

2022-7	• Indicateurs	Au 3e trimestre 2021, les embauches retrouvent leur niveau d'avant la crise sanitaire
2022-13	• Indicateurs	L'emploi intérimaire accélère au 4e trimestre 2021 (+5,4 %)
2022-14	• Analyses	Quelles mobilités géographiques des salariés du privé durant la crise sanitaire ?
2022-21	• Indicateurs	Au 4e trimestre 2021, les embauches dépassent leur niveau d'avant la crise sanitaire
2022-24	• Résultats	L'emploi dans les très petites entreprises fin 2020
2022-25	• Indicateurs	L'emploi intérimaire recule au 1er trimestre 2022 (-1,7 %)
2022-31	• Indicateurs	Les embauches continuent de progresser au 1er trimestre 2022
2022-44	• Indicateurs	L'emploi intérimaire poursuit son recul au 2e trimestre 2022 (-2,5 %)
2022-49	• Indicateurs	Les embauches accélèrent au 2e trimestre 2022
2022-50	• Résultats	L'emploi de salariés détachés en 2021
2022-59	• Focus	L'emploi des groupements d'employeurs non agricoles en 2021
2022-63	• Indicateurs	L'emploi intérimaire rebondit au 3e trimestre 2022 (+1,9 %)
Article en ligne		La France vit-elle une « Grande démission » ?

Chômage et demandeurs d'emploi

2022-3	• Résultats	Les dispositifs publics accompagnant les ruptures collectives de contrat de travail en 2020
2022-4	• Focus	Les entreprises ayant initié un Plan de sauvegarde de l'emploi pendant la crise sanitaire de 2020 étaient-elles confrontées aux mêmes difficultés que les autres ?
2022-5	• Focus	Mi-2021, un taux de recours à l'activité partielle deux fois plus élevé en Île-de-France que dans le reste du pays
2022-6	• Indicateurs	Demandeurs d'emploi inscrits à Pôle emploi au 4e trimestre 2021
2022-9	• Analyses	Télétravail durant la crise sanitaire
2022-11	• Analyses	Quels taux de retour à l'emploi pour les demandeurs d'emploi formés ?
2022-18	• Indicateurs	Demandeurs d'emploi inscrits à Pôle emploi au 1er trimestre 2022
2022-35	• Indicateurs	Demandeurs d'emploi inscrits à Pôle emploi au 2e trimestre 2022
2022-37	• Résultats	Les ruptures conventionnelles en 2021
2022-46	• Résultats	Les sortants des catégories A, B, C de Pôle emploi en septembre 2020
2022-48	• Analyses	Comment la crise sanitaire a-t-elle affecté le nombre et le profil des demandeurs d'emploi de longue durée ?
2022-51	• Indicateurs	Demandeurs d'emploi inscrits à Pôle emploi au 3e trimestre 2022
2022-58	• Résultats	Indemnisation des demandeurs d'emploi en 2021
263	Document d'études	Quantifier le non-recours à l'assurance chômage

Temps de travail

2022-52	• Résultats	Le travail en horaires atypiques en 2021
---------	-------------	--

Conditions de travail

2022-28	• Analyses	Quels salariés bénéficiaient d'un compte pénibilité en 2017 ?
2022-29	• Analyses	Quelles organisations du travail ont favorisé la prévention de la contamination pendant la crise sanitaire ?
2022-53	• Analyses	Quels sont les salariés les plus touchés par les accidents du travail en 2019 ?
2022-57	• Analyses	Les accords d'entreprise portant sur le télétravail : quels usages durant la crise sanitaire ?
2022-65	• Résultats	Quel recours au télétravail dans les TPE ?
164-165	Revue Travail et Emploi	Mais où est donc passée l'éthique du <i>care</i> ? Les infirmier-es et la question de l'abord de la sexualité en oncologie
164-165	Revue Travail et Emploi	Santé au travail, maintien en emploi et genre dans les très petites entreprises
25	Rapport d'études	Le <i>jobbing</i> . Une enquête sociologique sur le travail de plateforme
26	Rapport d'études	Mondes de l'Emploi Étudiant à l'heure Numérique
27	Rapport d'études	Les Nouveaux Intermédiaires du Travail B2B

28	Rapport d'études	<i>There Are Platforms as Alternatives</i>
30	Rapport d'études	Santé et travail dans les TPE : le travail avant tout ?
31	Rapport d'études	Disparités d'exposition aux facteurs de pénibilité en milieu professionnel et inégalités sociales de santé
32	Rapport d'études	Précarité d'emploi et conditions de travail
33	Rapport d'études	Conditions de travail et préventions des risques professionnels dans le travail en sous-traitance : une étude quantitative
34	Rapport d'études	Relations au travail et travail relationnel : situation des travailleurs peu et non qualifiés
46	Rapport d'études	Des débuts de parcours professionnels aux prises avec la crise sanitaire : impact sur les situations d'activité, les perspectives de changement professionnel et les valeurs au travail
47	Rapport d'études	Le travail de nettoyage en pandémie
48	Rapport d'études	Le travail à l'épreuve du covid
49	Rapport d'études	Le recours à l'activité partielle pendant la crise sanitaire et ses effets
	« Emploi, chômage, revenus du travail » (Insee Références, 2022)	Les conséquences de la crise sanitaire sur les conditions de travail selon les métiers
		Organisation et durée du travail pendant la crise sanitaire : de fortes différences sectorielles

Dialogue social

2022-20	• Focus	Les grèves en 2020
2022-32	• Résultats	Les instances de représentation des salariés dans les entreprises en 2020
2022-33	• Résultats	La négociation collective d'entreprise en 2020
2022-34	• Focus	Les relations sociales en entreprise durant la crise sanitaire
163	Revue Travail et Emploi	Naissance et unité du patronat associatif du secteur de l'animation
164-165	Revue Travail et Emploi	Négocier collectivement les salaires en entreprise. Quels effets de la (non-)mobilisation des salarié·es ?
164-165	Revue Travail et Emploi	Diversité et évolutions des attitudes des salariés à l'égard des syndicats en France

Rémunérations

2022-8	• Indicateurs	Évolution des salaires de base et conditions d'emploi dans le secteur privé : résultats provisoires du 4e trimestre 2021
2022-16	• Indicateurs	Évolution des salaires de base et conditions d'emploi dans le secteur privé : résultats définitifs du 4e trimestre 2021
2022-19	• Résultats	Participation, intéressement et épargne salariale en 2020
2022-22	• Indicateurs	Évolution des salaires de base dans le secteur privé : résultats provisoires du 1er trimestre 2022
2022-27	• Indicateurs	Évolution des salaires de base dans le secteur privé : résultats définitifs du 1er trimestre 2022
2022-38	• Indicateurs	Évolution des salaires de base dans le secteur privé : résultats provisoires du 2e trimestre 2022
2022-47	• Indicateurs	Évolution des salaires de base dans le secteur privé : résultats définitifs du 2e trimestre 2022
2022-55	• Indicateurs	Évolution des salaires de base dans le secteur privé : résultats provisoires du 3e trimestre 2022
2022-61	• Indicateurs	Évolution des salaires de base dans le secteur privé : résultats définitifs du 3e trimestre 2022
2022-62	• Résultats	La revalorisation du Smic au 1er janvier 2022

Politiques de l'emploi

2022-17	• Résultats	Dépenses en faveur de l'emploi et du marché du travail en 2020
2022-56	• Focus	La formation et l'accompagnement des bénéficiaires de l'IAE
2022-60	• Résultats	En 2021, davantage de contrats aidés, notamment pour les jeunes dans le secteur marchand
163	Revue Travail et Emploi	Les emplois d'avenir : quels partenariats entre employeurs et missions locales pour quels parcours d'insertion des jeunes ?
261	Document d'études	Quelles sont les chances de retour à l'emploi après une formation ?
29	Rapport d'études	Évaluation qualitative de l'expérimentation de l'ouverture de l'action PEE aux bénéficiaires du RSA

Formation professionnelle

2022-39	• Analyses	La dépense des entreprises au titre de la formation : quel circuit de financement en 2018 ?
2022-42	• Résultats	Le contrat de professionnalisation en 2021
2022-43	• Résultats	L'apprentissage en 2021
42	Rapport d'études	Évaluation qualitative du programme Identification des besoins en compétences en région Centre-Val de Loire
43	Rapport d'études	Évaluation qualitative du dispositif Prépa-Projet mené par la région Bretagne dans le cadre du PIC
44	Rapport d'études	Évaluation qualitative du dispositif Prépa Rebond Dispositif intégré en Pays de la Loire
	Rapport d'évaluation	Troisième rapport du comité scientifique de l'évaluation du Plan d'investissement dans les compétences

Métiers

2022-10	• Analyses	Comment les employeurs recrutent-ils un jeune candidat ?
2022-26	• Analyses	Quelles sont les conditions de travail qui contribuent le plus aux difficultés de recrutement dans le secteur privé ?
2022-45	• Résultats	Les tensions sur le marché du travail en 2021
2022-64	• Focus	Quels sont les emplois vacants début 2022 ?
3	Note de la MAR	Compétences inadéquates, efforts de recrutement insuffisants : quelle place dans les difficultés d'embauche ?
163	Revue Travail et Emploi	Quels liens entre tension sur le marché du travail, difficultés de recrutement et efforts de recherche des employeurs ?
164-165	Revue Travail et Emploi	Les médecins du football. La fabrique des placements sur un marché du travail incertain
164-165	Revue Travail et Emploi	Des influenceurs sous influence ? La mobilisation économique des usagers d'Instagram
258	Document d'études	Les offres d'emploi en ligne, nouvelle source de données sur le marché du travail : illustration sur l'année 2019
259	Document d'études	Les efforts de recrutement des employeurs améliorent-ils les appariements sur le marché du travail ?
24	Rapport d'études	Les freelances du numérique au prisme de « l'économie collaborative »
	Rapport Prospective des métiers et des qualifications	Les métiers en 2030

Publics cibles

2022-1	• Analyses	Vers quel intermédiaire de placement se tournent les jeunes qui recherchent leur premier emploi ?
2022-2	• Analyses	Descendants d'immigrés maghrébins et population sans ascendance migratoire : les écarts de salaires se réduisent-ils pour les jeunes générations ?
2022-12	• Focus	L'emploi salarié des lycéens professionnels et des apprentis un an après leur sortie du système éducatif en 2020
2022-15	• Analyses	Quelle proximité entre le Service public de l'emploi et les jeunes en dispositifs d'insertion professionnelle ?
2022-23	• Analyses	Quelle est la cible visée par l'obligation d'emploi des travailleurs handicapés ?
2022-30	• Résultats	L'insertion professionnelle des apprentis de niveau CAP à BTS deux ans après leur sortie d'études en 2019
2022-36	• Focus	Qui sont les jeunes entrés dans le plan 1 jeune, 1 solution ?
2022-40	• Focus	Comment la situation des jeunes sur le marché du travail évolue-t-elle pendant la crise sanitaire ?
2022-41	• Analyses	Quels liens les jeunes décrocheurs entretiennent-ils avec le Service public de l'emploi ?
2022-54	• Résultats	L'obligation d'emploi des travailleurs handicapés en 2020 et 2021
2022-66	• Résultats	Insertion professionnelle des apprentis de niveau CAP à BTS 6 mois après leur sortie d'études en 2021
260	Document d'études	Quel recours des jeunes au service public de l'emploi ?
262	Document d'études	Le panel Trajectoires des jeunes appariées aux mesures actives du marché du travail (Trajam) 2010-2015
23	Rapport d'études	La discrimination à l'embauche selon le sexe
35	Rapport d'études	L'intégration professionnelle des réfugiés à Paris
36	Rapport d'études	L'intégration professionnelle des réfugiés dans le Val d'Oise
37	Rapport d'études	L'intégration professionnelle des réfugiés dans les Bouches-du-Rhône

38	Rapport d'études	L'intégration professionnelle des réfugiés dans le Gard
39	Rapport d'études	L'intégration professionnelle des réfugiés dans l'Ille-et-Vilaine
40	Rapport d'études	L'intégration professionnelle des réfugiés en Haute-Saône
41	Rapport d'études	L'intégration professionnelle des réfugiés dans le Nord et dans la Somme
	« Femmes et hommes, l'égalité en question » (Insee Références, 2022)	Métiers « de femmes », métiers « d'hommes » : en quoi les conditions de travail des femmes et des hommes diffèrent-elles ?
	« Emploi, chômage, revenus du travail » (Insee Références, 2022)	Après la naissance d'un enfant, les conditions de travail diffèrent entre les pères et les mères
	Rapport annuel sur l'état de la fonction publique (DGAFP, 2022)	Le concours externe des IRA : une réussite différenciée selon l'âge, le sexe, le niveau de diplôme et l'origine supposée des candidats
	Etude pour la réunion du Conseil d'orientation des retraites	Estimation des dépenses d'ARE/AREF supplémentaires suite à un relèvement de l'âge d'ouverture des droits (AOD)

Covid 19

Activité et conditions d'emploi de la main-d'œuvre pendant la crise sanitaire (4 éditions)

Annexe 3 – Liste des sigles

Acemo	Enquête sur l'activité et les conditions d'emploi de la main-d'oeuvre
Adisp	Archives des données de la statistique publique
AEJ	Aide à l'embauche des jeunes
AES	Adult Education Survey
Agefiph	Association de gestion du fonds pour l'insertion professionnelle des personnes handicapées
AIPD	Analyses d'impact relative à la protection des données
Anact	Agence nationale pour l'amélioration des conditions de travail
Anses	Agence nationale de sécurité sanitaire de l'alimentation, de l'environnement et du travail
APR	Appel à projets de recherche
ASP	Autorité de la statistique publique
Brest	Base régionalisée des stagiaires de la formation professionnelle
BTS	Base tous salariés
CASD	Centre d'accès sécurisé aux données
CDI	Contrat à durée indéterminée
CEET	Centre d'études de l'emploi et du travail
CEJ	Contrat d'engagement jeune
Cepremap	Centre pour la recherche économique et ses applications
Céreq	Centre d'études et de recherches sur les qualifications
CICE	Crédit d'impôt pour la compétitivité et l'emploi
Cnaf	Caisse Nationale d'allocations familiales
Cnam-TS	Caisse nationale de l'assurance maladie des travailleurs salariés
Cnav	Caisse nationale d'assurance vieillesse
CNIAE	Conseil national de l'insertion par l'activité économique
Cnis	Conseil national de l'information statistique
CNLE	Conseil national des politiques de lutte contre la pauvreté et de l'exclusion sociale
CNNCEFP	Commission nationale de la négociation collective, de l'emploi et de la formation professionnelle
CNOCT	Conseil national d'orientation des conditions de travail
CNRACL	Caisse nationale de retraites des agents des collectivités locales
CNSA	Caisse nationale de la solidarité pour l'autonomie
COE	Conseil d'orientation de l'emploi
Cor	Conseil d'orientation des retraites
CoSAPE	Comité de suivi des aides publiques aux entreprises
CPF	Compte personnel de formation
CT-RPS	Conditions de travail - Risques psychosociaux (enquête)
CUI	Contrat unique d'insertion
CVTS	Continuing Vocational Training Survey (enquête)
DADS	Déclaration annuelle de données sociales
DAEI	Délégation aux affaires européennes et internationales
Ddets	Direction départementale de l'emploi, du travail et des solidarités
DEFM	Demandeurs d'emploi en fin de mois
Depp	Direction de l'évaluation, de la prospective et de la performance
DGTrésor	Direction générale du trésor
DGAFP	Direction générale de l'administration et de la fonction publique
DGE	Direction générale des entreprises
DGEFP	Délégation générale à l'emploi et à la formation professionnelle
DGT	Direction générale du travail

Dnum	Direction du numérique des ministères sociaux
DOETH	Déclaration obligatoire d'emploi des travailleurs handicapés
Dreets	Direction régionale de l'économie, de l'emploi, du travail et des solidarités
DROM·COM	Départements et régions d'autre-mer - Collectivités d'autre-mer
Drees	Direction de la recherche, des études, de l'évaluation et des statistiques
DSE	Dialogue social en entreprise
DSN	Déclaration sociale nominative
DSS	Direction de la Sécurité sociale
Ecross	Enquête sur le coût de la main-d'oeuvre et la structure des salaires
Elsa	Labour and Social Affairs Directorate
ESSNet	European Statistical System Network
Etof	Enquête sur les transformations de l'offre de formation
ETPT	Équivalent temps plein travaillé
FLV	Formation tout au long de la vie (enquête)
FMI	Fond monétaire international
ForCE	Formation, chômage et emploi
FPR	Fichier de production recherche
FPSPP	Fonds paritaire de sécurisation des parcours professionnels
Genes	Groupe des écoles nationales d'économie et statistique
HCDS	Haut Conseil du dialogue social
HCFIPS	Haut Conseil au financement de la protection sociale
Hope	Dispositif Hébergement, orientation parcours vers l'emploi
IAE	Insertion par l'activité économique
Ined	Institut national d'études démographiques
Injep	Institut national de la jeunesse et de l'éducation populaire
Insee	Institut national de la statistique et des études économiques
INTEFP	Institut national du travail, de l'emploi et de la formation professionnelle
Ires	Institut de recherches économiques et sociales
JDC	Journée de Défense et Citoyenneté
JINT	Journée individuelle non travaillée
JMS	Journées de méthodologie statistique
Mar	Mission Animation de la Recherche
Midas	Minima sociaux, Droits d'Assurance-chômage et parcours Salariés
MSA	Mutualité sociale agricole
Nostra	Nouvelles statistiques sur le marché du travail
OCDE	Organisation de coopération et de développement économiques
OETH	Obligation d'emploi des travailleurs handicapés
Ofer	Offre d'emploi et recrutement (enquête)
Onemev	Observatoire national des métiers et de l'économie verte
Onfrih	Observatoire national sur la formation, la recherche et l'innovation sur le handicap
ONIP	Observatoire national de l'insertion professionnelle
Onpes	Observatoire national de la pauvreté et de l'exclusion sociale
Oripa	Orientation et parcours en apprentissage (enquête)
Pacea	Parcours contractualisé d'accompagnement vers l'emploi et l'autonomie
PAP	Projet annuel de performance
PCS	Professions et catégories socioprofessionnelles
Pec	Parcours emploi compétences
Piaac	Programme pour l'évaluation internationale des compétences des adultes
PIC	Plan d'investissement dans les compétences

Pipa	Participation, intéressement, plan d'épargne entreprise et actionnariat des salariés (enquête)
PLF	Projet de loi de finances
PMQ	Prospective des métiers et des qualifications
PNR	Programme national de réforme
PMT	Politiques du marché du travail
Poem	Tableau de bord des politiques de l'emploi
RAP	Rapport annuel de performance
Rec	Réseau Emploi Compétences
Reponse	Relations professionnelles et négociations d'entreprise (enquête)
RGPD	Règlement général sur la protection des données
Sese	Service études, statistiques et évaluation
SI	Système d'information
Sipsi	Système d'information des Prestations de Service Internationales
SI Rupco	Système d'information sur les licenciements économiques et les plans de sauvegarde de l'emploi
Sirus	Système d'identification au répertoire des unités statistiques
Smic	Salaires minimum interprofessionnel de croissance
SNDS	Système National des Données de Santé
SPIE	Service public de l'emploi et de l'insertion
Sumer	Enquête Surveillance médicale des expositions des salariés aux risques professionnels
TeO2	Trajectoires et Origines 2
TPE	Très petites entreprises
Tracov	Vécu du travail et du chômage pendant la crise liée au Covid-19 (enquête)
Trajam	Trajectoires des jeunes apparées aux mesures actives
TZCLD	Territoires zéro chômeur de longue durée
Unédic	Union nationale pour l'emploi dans l'industrie et le commerce
Urssaf	Union pour le recouvrement des cotisations de la Sécurité sociale et d'allocations familiales
VAE	Validation des acquis de l'expérience