

PREMIERES INFORMATIONS

LE MARCHE DU TRAVAIL EN JANVIER 2003

Unité : Milliers

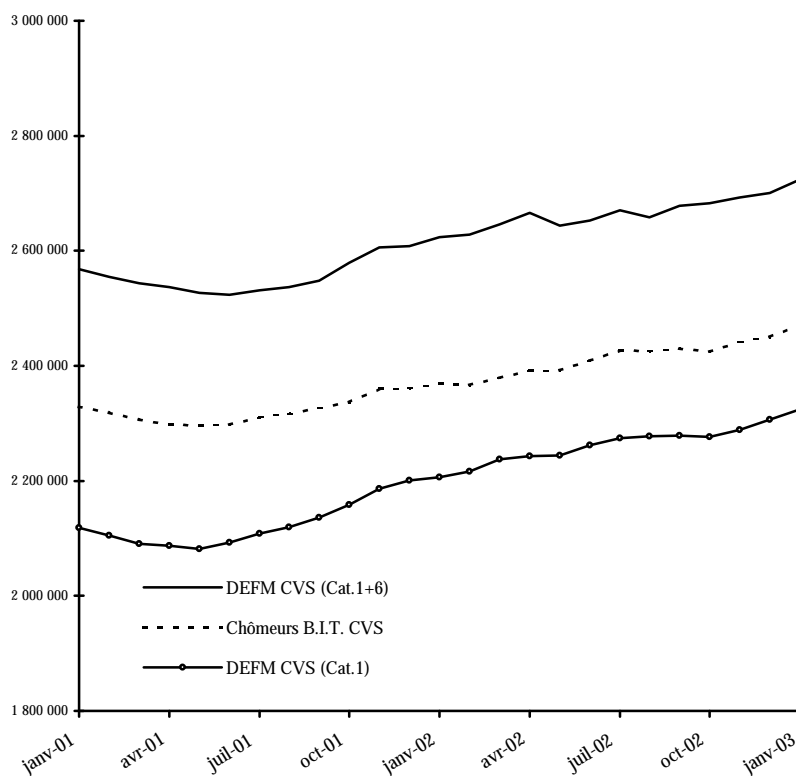
Données CVS	Janv. 2002	Déc. 2002	Janv. 2003	Variation sur un mois	Variation sur un an
Demandes d'emploi en fin de mois (DEFM)					
Demandes de catégorie 1.....	2205,9	2306,8	2323,8	+ 0,7%	+ 5,3%
Demandes de catégorie 1+ 6.....	2623,3	2701,0	2724,0	+ 0,9%	+ 3,8%
Chômeurs au sens du BIT.....	2369,0	2450,0	2470,0	+ 0,8%	+ 4,3%
Taux de chômage.....	8,8%	9,1%	9,1%	+ 0,0 pt	+ 0,3 pt

Les demandeurs d'emploi sont comptés exhaustivement à partir des fichiers de l'Agence Nationale Pour l'Emploi.

Les demandeurs d'emploi de catégorie 1 sont les personnes inscrites à l'ANPE déclarant être à la recherche d'un emploi à temps plein et à durée indéterminée, ayant éventuellement exercé une activité occasionnelle ou réduite d'au plus 78 heures dans le mois.

L'ensemble des demandeurs d'emploi des catégories 1 et 6 recouvre toutes les personnes inscrites à l'ANPE déclarant être à la recherche d'un emploi à temps plein et à durée indéterminée, y compris celles qui ont exercé une activité réduite de plus de 78 heures au cours du mois (catégorie 6).

Les chômeurs au sens du Bureau International du Travail (BIT) sont les personnes sans emploi, à la recherche effective d'un emploi et immédiatement disponibles. Les données sont établies une fois par an à partir des résultats de l'enquête annuelle sur l'emploi effectuée par l'INSEE et sont estimées à l'aide d'un modèle économétrique pour les mois intermédiaires.



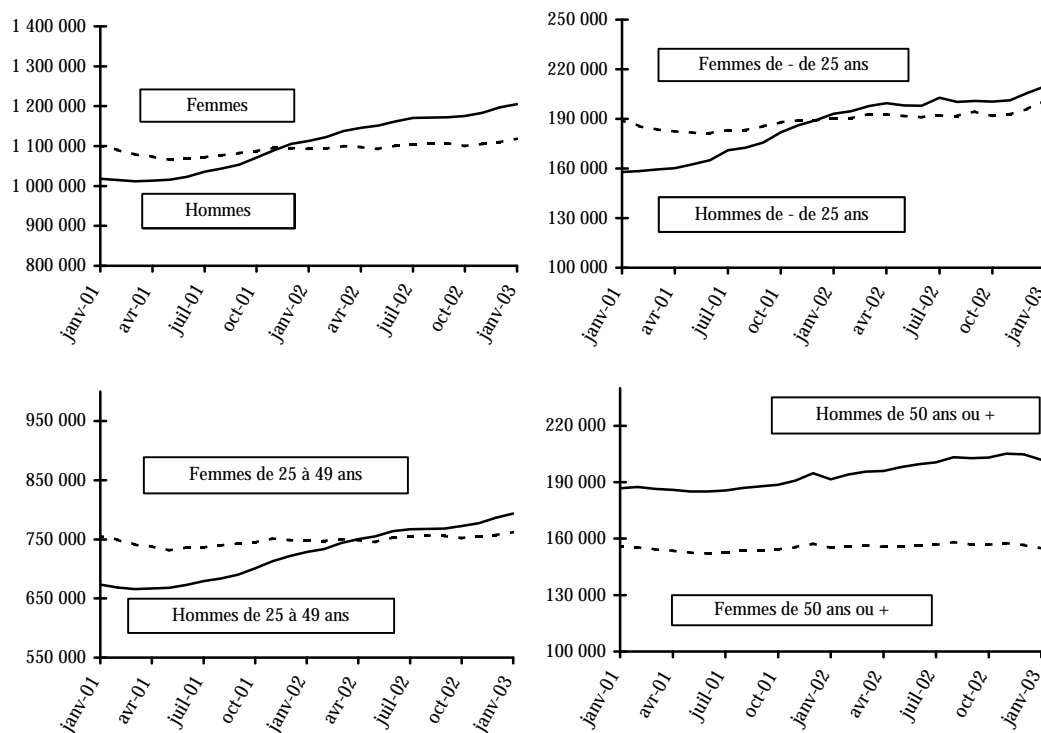
Demandes d'emploi de catégorie 1

Unité : Milliers

Répartition par sexe et âge	Janv. 2002	Déc. 2002	Janv. 2003	Variation sur un mois	Variation sur un an
Données CVS					
Hommes de moins de 25 ans.....	193,1	205,6	209,8	+ 2,0	+ 8,6
Femmes de moins de 25 ans.....	190,1	196,0	201,3	+ 2,7	+ 5,9
Hommes de 25 à 49 ans.....	728,5	786,4	793,5	+ 0,9	+ 8,9
Femmes de 25 à 49 ans.....	747,6	757,4	762,5	+ 0,7	+ 2,0
Hommes de 50 ans ou plus.....	191,5	204,8	201,9	- 1,4	+ 5,4
Femmes de 50 ans ou plus.....	155,1	156,6	154,8	- 1,1	- 0,2
Total - moins de 25 ans.....	383,2	401,6	411,1	+ 2,4	+ 7,3
Total - 25 à 49 ans.....	1476,1	1543,8	1556,0	+ 0,8	+ 5,4
Total - 50 ans ou plus.....	346,6	361,4	356,7	- 1,3	+ 2,9
Total - hommes.....	1113,1	1196,8	1205,2	+ 0,7	+ 8,3
Total - femmes.....	1092,8	1110,0	1118,6	+ 0,8	+ 2,4
Ensemble des DEFM de catégorie 1.....	2205,9	2306,8	2323,8	+ 0,7	+ 5,3
Données brutes					
Hommes de moins de 25 ans.....	199,9	243,3	216,2	/	+ 8,2
Femmes de moins de 25 ans.....	184,6	220,6	195,2	/	+ 5,8
Hommes de 25 à 49 ans.....	781,8	807,2	852,2	/	+ 9,0
Femmes de 25 à 49 ans.....	776,6	759,0	792,3	/	+ 2,0
Hommes de 50 ans ou plus.....	210,5	196,1	221,8	/	+ 5,3
Femmes de 50 ans ou plus.....	168,9	147,0	168,5	/	- 0,2
Ensemble des DEFM de catégorie 1.....	2322,3	2373,1	2446,3	/	+ 5,3

Les variations sont exprimées en pourcentage.

DEFM 1, données CVS



Chômeurs de longue durée de catégorie 1

Unité : Milliers

Répartition par ancienneté d'inscription	Janv. 2002	Déc. 2002	Janv. 2003	Variation sur un mois	Variation sur un an
Données CVS					
CLD de 1 an à moins de 2 ans.....	371,0	413,2	420,0	+ 1,6	+ 13,2
CLD de 2 ans à moins de 3 ans.....	135,1	136,6	137,1	+ 0,4	+ 1,5
CLD de 3 ans ou plus.....	143,8	125,0	123,4	- 1,3	- 14,2
Ensemble des chômeurs de longue durée.....	649,9	674,8	680,5	+ 0,8	+ 4,7
Part dans l'ensemble des demandes d'emploi de catégorie 1 (%)	29,5	29,3	29,3	+ 0,0 pt	- 0,2 pt
Données brutes					
CLD de 1 an à moins de 2 ans.....	385,5	420,8	436,0	/	+ 13,1
CLD de 2 ans à moins de 3 ans.....	139,4	138,2	141,3	/	+ 1,4
CLD de 3 ans ou plus.....	146,4	126,0	125,5	/	- 14,3
Ensemble des chômeurs de longue durée.....	671,2	685,0	702,8	/	+ 4,7

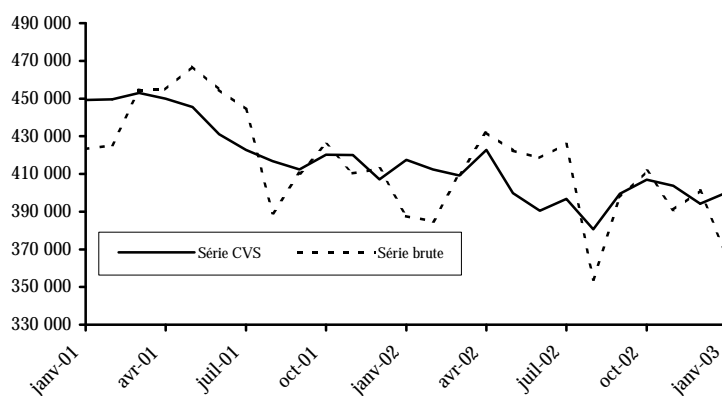
Demandes d'emploi par catégorie

Unité : Milliers

Données brutes	Janv. 2002	Déc. 2002	Janv. 2003	Variation sur un an
Demandes d'emploi en fin de mois de catégorie 1.....	2322,3	2373,1	2446,3	+ 5,3
dont : Demandes d'emploi avec activité réduite de 1 à 78 h.....	267,0	271,0	275,5	+ 3,2
Demandes d'emploi en fin de mois de catégorie 2.....	455,9	447,8	453,5	- 0,5
dont : Demandes d'emploi avec activité réduite de 1 à 78 h.....	88,1	93,2	92,2	+ 4,6
Demandes d'emploi en fin de mois de catégorie 3.....	234,5	261,2	268,6	+ 14,5
dont : Demandes d'emploi avec activité réduite de 1 à 78 h.....	58,1	67,5	66,1	+ 13,8
Ensemble des demandes avec activité réduite de 1 à 78 h.....	413,3	431,6	433,8	+ 5,0
Demandes d'emploi en fin de mois de catégorie 6.....	387,5	401,2	366,2	- 5,5
Demandes d'emploi en fin de mois de catégorie 7.....	81,8	79,2	78,0	- 4,7
Demandes d'emploi en fin de mois de catégorie 8.....	73,2	82,3	78,8	+ 7,7
Ensemble des demandes avec activité réduite de plus de 78 heures.....	542,5	562,6	523,0	- 3,6

Les demandes d'emploi de catégories 1 à 3 recensent les personnes n'ayant pas exercé une activité réduite de plus de 78 heures dans le mois et qui souhaitent un contrat à durée indéterminée à temps plein (catégorie 1), à durée indéterminée à temps partiel (catégorie 2), à durée déterminée (catégorie 3). De façon analogue, les demandes d'emploi de catégories 6 à 8 recensent les personnes ayant exercé une activité réduite de plus de 78 heures dans le mois selon le type de contrat envisagé : CDI à plein temps (catégorie 6), CDI à temps partiel (catégorie 7) et CDD (catégorie 8).

Demandes d'emploi de catégorie 6



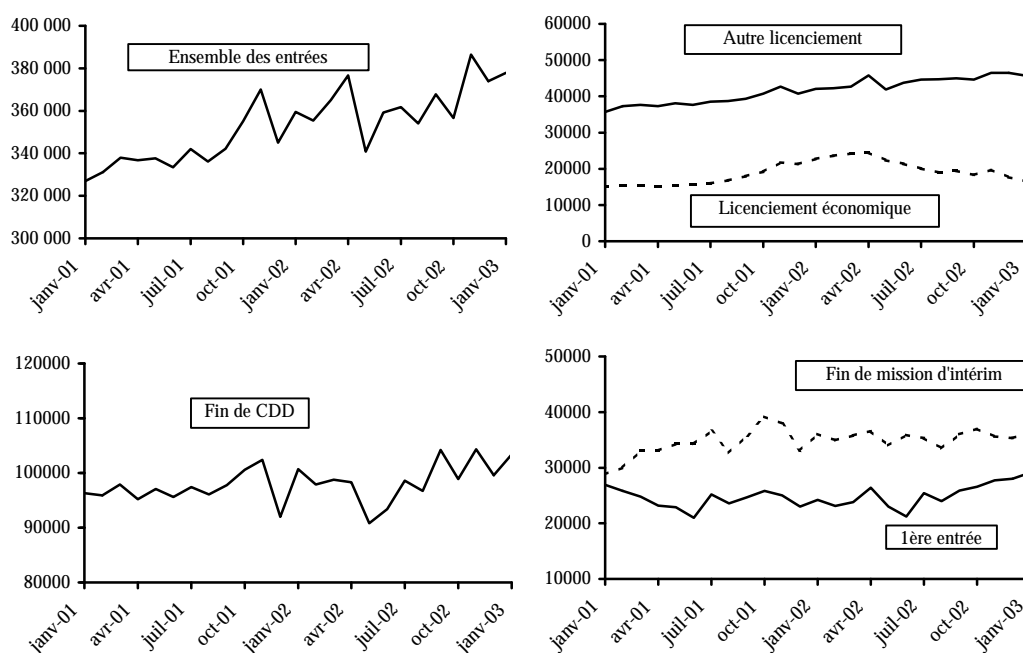
Entrées à l'ANPE en catégorie 1

Unité : Nombre

Répartition selon la raison du dépôt de la demande	Janv. 2002	Déc. 2002	Janv. 2003		Variation sur un mois	Variation sur un an
			2003	Pourcentage		
Données brutes						
Licenciement pour cause économique	27 467	17 839	19 731	4,8	/	-28,2
Fin de convention de conversion.....	3 206	698	594	0,1	/	-81,5
Autre licenciement.....	46 931	45 833	50 318	12,2	/	+7,2
Démission.....	25 220	19 241	25 348	6,1	/	+0,5
Fin de contrat à durée déterminée.....	113 309	93 199	113 765	27,6	/	+0,4
Fin de mission d'intérim.....	46 587	41 629	46 235	11,2	/	-0,8
Première entrée.....	21 405	19 829	25 402	6,2	/	+18,7
Reprise d'activité.....	9 148	8 121	9 711	2,4	/	+6,2
Autres cas.....	106 334	103 901	121 270	29,3	/	+14,0
Ensemble.....	399 607	350 290	412 374	100,0	/	+3,2
Ensemble en données CVS	359 500	374 000	377 900		+1,0	+5,1
<i>dont :</i>						
Licenciement pour cause économique	22 700	17 700	16 500		-6,8	-27,3
Autre licenciement.....	42 100	46 500	45 700		-1,7	+8,6
Fin de contrat à durée déterminée.....	100 700	99 600	103 400		+3,8	+2,7
Première entrée.....	24 200	28 000	29 100		+3,9	+20,2
Fin de mission d'intérim.....	36 100	35 300	36 300		+2,8	+0,6

Note - Il n'y a pas d'entrée directe en catégorie 6, mais les demandes enregistrées de catégorie 1 un mois donné peuvent être classées dès le mois suivant en DEFM de catégorie 6 si le demandeur a travaillé plus de 78 heures dans le mois.

Entrées, données CVS



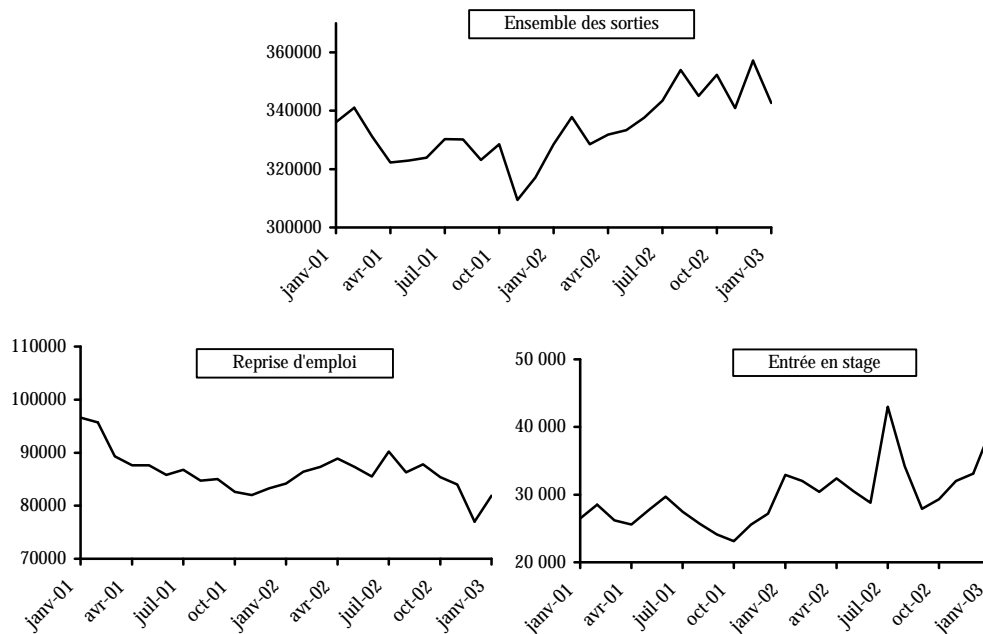
Sorties de l'ANPE de catégorie 1

Unité : Nombre

Répartition selon le motif de sortie	Janv. 2002	Déc. 2002	Janv. 2003		Variation sur un mois	Variation sur un an
			2003	Pourcentage		
Données brutes						
Reprise d'emploi.....	94 097	65 820	90 371	24,9	/	- 4,0
Entrée en stage.....	35 277	28 525	40 908	11,3	/	+ 16,0
Arrêt de recherche (maternité, maladie, retraite)	35 793	30 467	35 154	9,7	/	- 1,8
dont : Dispense de recherche.....	12 043	10 184	11 444	3,2	/	- 5,0
Maladie.....	14 016	13 184	15 647	4,3	/	+ 11,6
Autres motifs de sortie.....	183 889	194 865	196 631	54,2	/	+ 6,9
dont : Absence au contrôle.....	125 440	130 588	129 073	35,6	/	+ 2,9
Radiation administrative.....	23 627	33 185	33 027	9,1	/	+ 39,8
Ensemble	349 056	319 677	363 064	100,0	/	+ 4,0
Ensemble en données CVS						
dont : Reprise d'emploi.....	84 200	77 000	81 900		+ 6,4	- 2,7
Entrée en stage.....	32 900	33 100	39 400		+ 19,0	+ 19,8

Note - Il n'y a pas de sortie de catégorie 6. Les demandes classées en DEFM de catégorie 6 à la fin du mois précédent, si elles se terminent au cours du mois, sont donc comptées avec les sorties de catégorie 1.

Sorties, données CVS



Durée moyenne d'inscription des sorties de catégorie 1

Unité : Jour

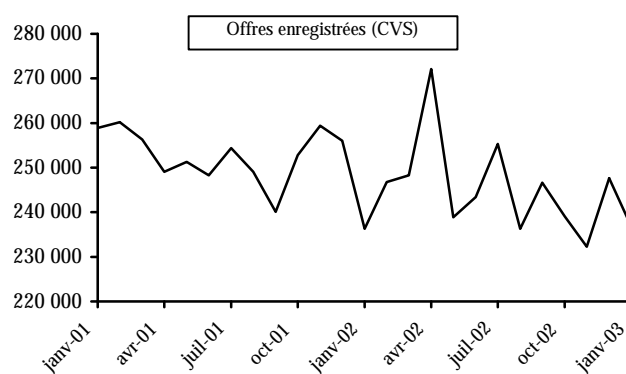
Durée par tranche d'âge	Déc. 2001	Nov. 2002	Déc. 2002	Variation sur un mois	Variation sur un an
Données brutes					
Moins de 25 ans	122	116	126	/	+ 4
25 à 49 ans	254	240	249	/	- 5
50 ans ou plus	418	390	423	/	+ 5
Ensemble.....	225	211	228	/	+ 3
Données CVS					
Ensemble.....	230	224	234	+ 10	+ 4

Les variations sont exprimées en jours.

Offres d'emploi déposées à l'ANPE

Unité : Nombre

	Janv. 2002	Déc. 2002	Janv. 2003	Variation sur un mois	Variation sur un an
Offres d'emploi enregistrées au cours du mois					
Ensemble des offres enregistrées, données brutes..	237 832	181 458	232 885	/	-2,1
dont : Type A : Emplois durables (plus de 6 mois)...	113 962	82 434	106 922	/	-6,2
Type B : Emplois temporaires (1 à 6 mois)...	91 644	63 394	95 870	/	+4,6
Type C : Emplois occasionnels (moins d'1 mo	32 226	35 630	30 093	/	-6,6
Ensemble des offres enregistrées, données CVS ...	236 300	247 600	236 800	-4,4	+0,2
Offres d'emploi satisfaites au cours du mois					
Ensemble, données brutes	183 969	188 254	180 339	/	-2,0



Emploi salarié

Unité : Milliers

Données CVS	Déc. 2001	Sept. 2002	Déc. 2002 (p)	Variation sur un trimestre	Variation sur un an
Industrie (non compris construction).....	4 144,8	4 070,3	4 054,6	-0,4	-2,2
Construction.....	1 261,8	1 269,9	1 272,2	+0,2	+0,8
Tertiaire.....	10 021,6	10 118,9	10 162,6	+0,4	+1,4
Ensemble des secteurs (hors agriculture, administration éducation, santé et action sociale).....	15 428,2	15 459,1	15 489,4	+0,2	+0,4

Les séries trimestrielles d'emploi correspondent aux postes EB à EP de la nomenclature économique de synthèse et sont établies par l'INSEE à partir de trois sources : l'enquête ACEMO (Activité et Conditions d'Emploi de la Main-d'oeuvre) du Ministère des affaires sociales, du travail et de la solidarité, la statistique établie par l'UNEDIC à partir des réponses des établissements affiliés au régime d'assurance-chômage et la statistique établie par les URSSAF à partir des réponses des établissements versant des cotisations sociales.

Chômage partiel

Unité : Milliers

Journées indemnisables	Janv. 2002	Déc. 2002 (p)	Janv. 2003 (p)	Variation sur un mois	Variation sur un an
Données brutes.....	143,4	175,0	178,3	/	+24,3
Données CVS.....	167,9	118,4	209,8	+77,2	+25,0

Chômage indemnisé

Unité : Milliers

	Déc. 2001	Nov. 2002	Déc. 2002	Variation sur un mois	Variation sur un an
Données brutes					
Demandeurs d'emploi indemnisés en fin	2 340,4	2 500,5	2 506,1	/	+7,1
dont : régime d'assurance-chômage....	1 912,5	2 085,8	2 085,4	/	+9,0
régime de solidarité.....	427,9	414,7	420,7	/	-1,7
Dispensés de recherche d'emploi	364,6	382,8	377,9	/	+3,6
Taux de couverture (%).....	60,2	62,3	62,3	/	+2,1 pt
dont : régime d'assurance-chômage....	49,2	51,9	51,8	/	+2,6 pt
régime de solidarité.....	11,0	10,3	10,5	/	-0,5 pt
Données CVS					
Demandeurs d'emploi indemnisés en fin	2 273,2	2 458,7	2 433,4	-1,0	+7,0
dont : régime d'assurance-chômage....	1 844,0	2 040,7	2 011,3	-1,4	+9,1
régime de solidarité.....	429,2	418,0	422,1	1,0	-1,7

Source : Unédic

Les valeurs les plus récentes sont des estimations. Les dispensés de recherche d'emploi sont indemnisés. Le taux de couverture est le rapport de l'effectif indemnisé total à l'ensemble des demandeurs d'emploi des catégories 1.2.3.6.7.8 augmenté du nombre de dispensés de recherche d'emploi.

Taux de chômage internationaux harmonisés

Unité : Pourcentage

Données CVS	Déc. 2001	Juillet 2002	Août 2002	Sept. 2002	Oct. 2002	Nov. 2002	Déc. 2002	Variation sur un an en point
Allemagne	7,9	8,2	8,3	8,3	8,4	8,4	8,5	+0,6
Autriche	3,9	4,1	4,2	4,2	4,1	4,1	4,1	+0,2
Belgique	6,9	7,4	7,3	7,3	7,4	7,5	7,6	+0,7
Danemark	4,3	4,5	4,5	4,7	4,7	4,7	4,7	+0,4
Espagne	10,7	11,4	11,5	11,6	11,7	11,8	12,0	+1,3
Finlande	9,2	9,2	9,2	9,1	9,0	9,0	9,0	-0,2
France	8,6	8,8	8,8	8,8	8,8	8,8	8,9	+0,3
Irlande	4,1	4,4	4,4	4,4	4,4	4,4	4,4	+0,3
Italie.....	9,1	9,0	9,0	9,0	8,9	-0,4
Luxembourg	2,1	2,4	2,5	2,5	2,6	2,6	2,7	+0,6
Pays-Bas	2,4	2,8	2,8	2,9	2,9	3,0	3,0	+0,6
Portugal	4,2	5,0	5,2	5,3	5,5	5,6	5,8	+1,6
Royaume-Uni.....	5,1	5,2	5,2	5,2	5,1	5,1	...	+0,0
Suède	4,9	4,9	4,7	5,0	5,0	5,1	5,1	+0,2
Ensemble Union Europe	7,4	7,6	7,6	7,7	7,7	7,7	7,8	+0,4
Etats-Unis.....	5,7	5,8	5,8	5,7	5,8	5,9	5,9	+0,2
Japon.....	5,5	5,4	5,4	5,5	5,5	5,3	5,5	+0,0

Source : Eurostat (Europe), OCDE (autres pays).

Le taux de chômage des pays européens calculé selon la définition du BIT, est fondé sur les données de l'enquête communautaire annuelle sur les forces de travail. Ces résultats sont intrapolés/extrapolés en données mensuelles à partir d'enquêtes trimestrielles nationales et de séries mensuelles nationales sur le chômage enregistré. Les taux estimés par les organismes internationaux peuvent différer des taux de chômage nationaux, du fait des différences dans les méthodes de calcul. En particulier pour la France, le taux peut être légèrement différent de celui publié en page 1.

Demandes de catégorie 1 : données par région

Unité : Nombre

Données brutes	Ensemble			Moins de 25 ans			Inscrits depuis un an ou plus		
	Janv. 2002	Janv. 2003	Variation sur un an en %	Janv. 2003	Variation sur un an en %	Part en %	Janv. 2003	Variation sur un an en %	Part en %
Ile-de-France.....	449 464	512 911	+14,1	53 919	+22,5	10,5	152 988	+18,7	29,8
Champagne-Ardenne	54 956	55 694	+1,3	11 499	+2,6	20,6	16 921	+8,5	30,4
Picardie.....	83 029	85 717	+3,2	18 163	+4,0	21,2	27 994	+5,0	32,7
Haute-Normandie.....	80 151	80 132	+0,0	17 438	+3,9	21,8	25 415	-0,9	31,7
Centre.....	79 372	84 521	+6,5	15 664	+10,2	18,5	22 575	+11,3	26,7
Basse-Normandie	53 946	56 106	+4,0	11 929	+6,9	21,3	15 686	-2,8	28,0
Bourgogne.....	53 446	55 054	+3,0	10 692	+7,0	19,4	16 102	+2,7	29,2
Nord-Pas-de-Calais.....	204 905	203 779	-0,5	47 171	-0,6	23,1	68 365	+1,2	33,5
Lorraine.....	79 676	86 108	+8,1	17 842	+10,7	20,7	22 228	+12,3	25,8
Alsace.....	48 363	57 632	+19,2	11 256	+19,8	19,5	11 906	+36,3	20,7
Franche-Comté.....	35 096	37 595	+7,1	7 500	+3,1	19,9	8 821	+20,0	23,5
Pays de la Loire.....	111 387	115 911	+4,1	24 092	+3,7	20,8	31 281	+8,7	27,0
Bretagne	99 568	102 994	+3,4	18 565	+2,9	18,0	28 449	+5,8	27,6
Poitou-Charentes.....	59 889	62 054	+3,6	11 622	+10,0	18,7	19 163	-6,5	30,9
Aquitaine.....	116 613	119 747	+2,7	20 416	+5,5	17,0	34 845	-2,6	29,1
Midi-Pyrénées.....	102 016	103 833	+1,8	16 834	+4,8	16,2	30 150	-8,4	29,0
Limousin.....	18 501	19 046	+2,9	3 483	+3,9	18,3	5 204	+3,3	27,3
Rhône-Alpes.....	189 580	205 458	+8,4	33 559	+9,5	16,3	51 444	+12,1	25,0
Auvergne	43 699	43 070	-1,4	8 142	+0,7	18,9	12 992	-5,6	30,2
Languedoc-Roussillon	123 576	127 718	+3,4	19 656	+7,7	15,4	39 525	+2,8	30,9
Provence-Alpes-Côte d'Azur	223 382	220 487	-1,3	30 296	+1,0	13,7	58 643	-14,2	26,6
Corse.....	11 733	10 748	-8,4	1 703	-7,0	15,8	2 142	-19,9	19,9
France métropolitaine.....	2 322 348	2 446 315	+5,3	411 441	+7,0	16,8	702 839	+4,7	28,7
Guadeloupe	45 593	45 231	-0,8	4 825	+1,9	10,7	22 913	+2,8	50,7
Martinique.....	39 785	39 794	+0,0	4 152	+6,2	10,4	19 920	+4,9	50,1
Guyane.....	11 727	11 895	+1,4	1 449	+21,1	12,2	4 326	+16,1	36,4
Réunion.....	91 600	82 609	-9,8	16 263	-4,5	19,7	33 979	-16,9	41,1
Départements d'Outre Mer..	188 705	179 529	-4,9	26 689	-0,7	14,9	81 138	-5,5	45,2

(p) = Nombre provisoire r = Nombre rectifié / = Chiffre non significatif
(e) = Nombre estimé ... = Résultat non disponible - = Résultat nul

Le tableau des "Principales actions de la politique d'emploi" qui était publié précédemment dans le Premières Informations peut désormais être consulté sur internet (www.travail.gouv.fr - rubrique Etudes et Statistiques).

PREMIÈRES INFORMATIONS et PREMIÈRES SYNTHÈSES sont éditées par le Ministère des affaires sociales, du travail et de la solidarité, Direction de l'animation de la recherche des études et des statistiques (DARES) 20 bis, rue d'Estrées 75700 Paris 07 SP. Tél. : 01.44.38.23.11 ou 23.14. Télécopie 01.44.38.24.43. www.travail.gouv.fr (Rubrique Emploi puis Études et Statistiques)
Directeur de la publication : Annie Fouquet.
Secrétariat de rédaction : Evelyn Ferreira et Francine Tabaton. Maquettiste : Mauricette Malaquin. Conception graphique : Ministère de l'emploi et de la solidarité. Flashage : AMC, Paris. Impression : Ecoprint, Pontcarré et JCDM-BUDY, Paris. Reprographie : DARES. Abonnements : La Documentation Française, 124 rue Henri Barbusse 93308 Aubervilliers Cedex. Tél. : 01.40.15.70.00. Télécopie : 01.40.15.68.00 - <http://www.ladocfrancaise.gouv.fr> PREMIÈRES INFORMATIONS et PREMIÈRES SYNTHÈSES - Abonnement
1 an (52 n°) : France (TTC) 721,55 Francs / 110 Euros. Publicité : Ministère des affaires sociales, du travail et de la solidarité. Dépôt légal : à parution. Numéro de commission paritaire : 3124 AD.
ISSN 1253 - 1545.