

PREMIERES INFORMATIONS

LE MARCHE DU TRAVAIL EN DECEMBRE 2002

Unité : Milliers

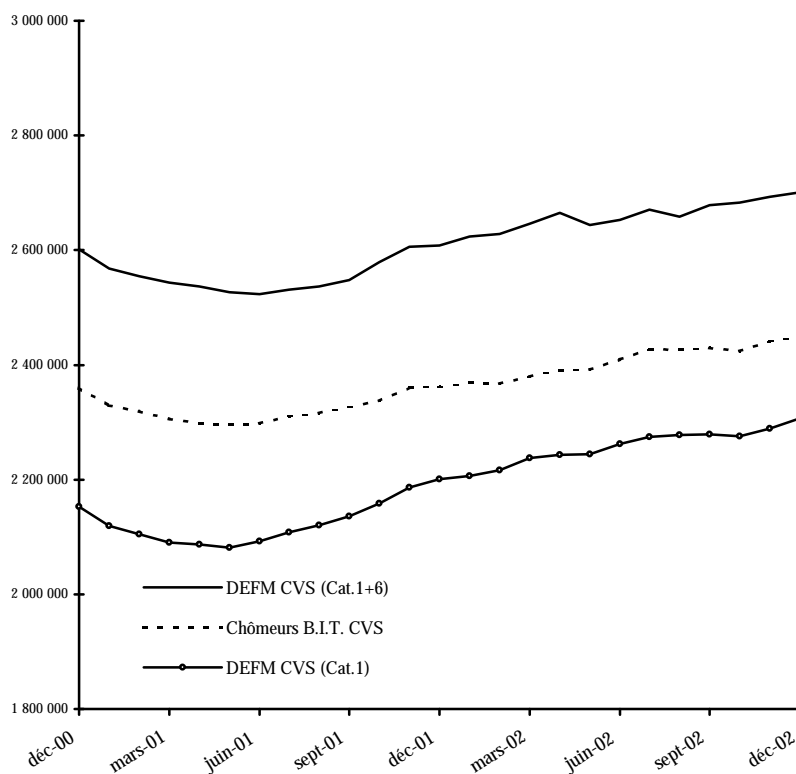
Données CVS	Déc. 2001	Nov. 2002	Déc. 2002	Variation sur un mois	Variation sur un an
Demandes d'emploi en fin de mois (DEFM)					
Demandes de catégorie 1.....	2201,0	2289,1	2306,8	+ 0,8%	+ 4,8%
Demandes de catégorie 1+ 6.....	2608,1	2692,8	2701,0	+ 0,3%	+ 3,6%
Chômeurs au sens du BIT.....	2361,0	2441,0	2450,0	+ 0,4%	+ 3,8%
Taux de chômage.....	8,8%	9,0%	9,1%	+ 0,1 pt	+ 0,3 pt

Les demandeurs d'emploi sont comptés exhaustivement à partir des fichiers de l'Agence Nationale Pour l'Emploi.

Les demandeurs d'emploi de catégorie 1 sont les personnes inscrites à l'ANPE déclarant être à la recherche d'un emploi à temps plein et à durée indéterminée, ayant éventuellement exercé une activité occasionnelle ou réduite d'au plus 78 heures dans le mois.

L'ensemble des demandeurs d'emploi des catégories 1 et 6 recouvre toutes les personnes inscrites à l'ANPE déclarant être à la recherche d'un emploi à temps plein et à durée indéterminée, y compris celles qui ont exercé une activité réduite de plus de 78 heures au cours du mois (catégorie 6).

Les chômeurs au sens du Bureau International du Travail (BIT) sont les personnes sans emploi, à la recherche effective d'un emploi et immédiatement disponibles. Les données sont établies une fois par an à partir des résultats de l'enquête annuelle sur l'emploi effectuée par l'INSEE et sont estimées à l'aide d'un modèle économétrique pour les mois intermédiaires.



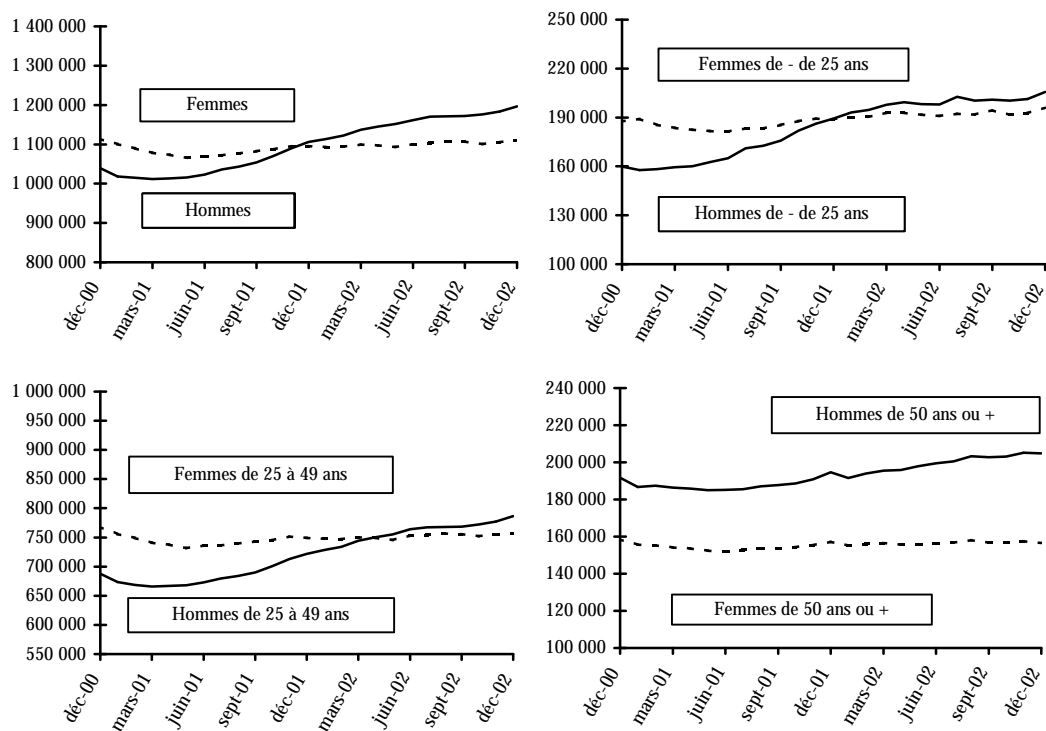
Demandes d'emploi de catégorie 1

Unité : Milliers

Répartition par sexe et âge	Déc. 2001	Nov. 2002	Déc. 2002	Variation sur un mois	Variation sur un an
Données CVS					
Hommes de moins de 25 ans.....	189,3	201,3	205,6	+ 2,1	+ 8,6
Femmes de moins de 25 ans.....	189,0	192,7	196,0	+ 1,7	+ 3,7
Hommes de 25 à 49 ans.....	721,7	777,2	786,4	+ 1,2	+ 9,0
Femmes de 25 à 49 ans.....	749,0	755,2	757,4	+ 0,3	+ 1,1
Hommes de 50 ans ou plus.....	194,7	205,1	204,8	- 0,1	+ 5,2
Femmes de 50 ans ou plus.....	157,3	157,6	156,6	- 0,6	- 0,4
Total - moins de 25 ans.....	378,3	394,0	401,6	+ 1,9	+ 6,2
Total - 25 à 49 ans.....	1470,7	1532,4	1543,8	+ 0,7	+ 5,0
Total - 50 ans ou plus.....	352,0	362,7	361,4	- 0,4	+ 2,7
Total - hommes.....	1105,7	1183,6	1196,8	+ 1,1	+ 8,2
Total - femmes.....	1095,3	1105,5	1110,0	+ 0,4	+ 1,3
Ensemble des DEFM de catégorie 1.....	2201,0	2289,1	2306,8	+ 0,8	+ 4,8
Données brutes					
Hommes de moins de 25 ans.....	223,8	242,0	243,3	/	+ 8,7
Femmes de moins de 25 ans.....	212,3	230,7	220,6	/	+ 3,9
Hommes de 25 à 49 ans.....	742,8	788,5	807,2	/	+ 8,7
Femmes de 25 à 49 ans.....	750,9	760,9	759,0	/	+ 1,1
Hommes de 50 ans ou plus.....	186,6	195,0	196,1	/	+ 5,1
Femmes de 50 ans ou plus.....	147,6	148,8	147,0	/	- 0,4
Ensemble des DEFM de catégorie 1.....	2264,1	2365,8	2373,1	/	+ 4,8

Les variations sont exprimées en pourcentage.

DEFM 1, données CVS



Chômeurs de longue durée de catégorie 1

Unité : Milliers

Répartition par ancienneté d'inscription	Déc. 2001	Nov. 2002	Déc. 2002	Variation sur un mois	Variation sur un an
Données CVS					
CLD de 1 an à moins de 2 ans.....	368,7	415,5	413,2	- 0,6	+ 12,1
CLD de 2 ans à moins de 3 ans.....	136,5	137,4	136,6	- 0,6	+ 0,1
CLD de 3 ans ou plus.....	146,7	127,3	125,0	- 1,8	- 14,8
Ensemble des chômeurs de longue durée.....	651,9	680,2	674,8	- 0,8	+ 3,5
Part dans l'ensemble des demandes d'emploi de catégorie 1 (%)	29,6	29,7	29,3	- 0,4 pt	- 0,3 pt
Données brutes					
CLD de 1 an à moins de 2 ans.....	375,3	420,9	420,8	/	+ 12,1
CLD de 2 ans à moins de 3 ans.....	138,0	138,0	138,2	/	+ 0,1
CLD de 3 ans ou plus.....	147,9	127,5	126,0	/	- 14,8
Ensemble des chômeurs de longue durée.....	661,2	686,4	685,0	/	+ 3,6

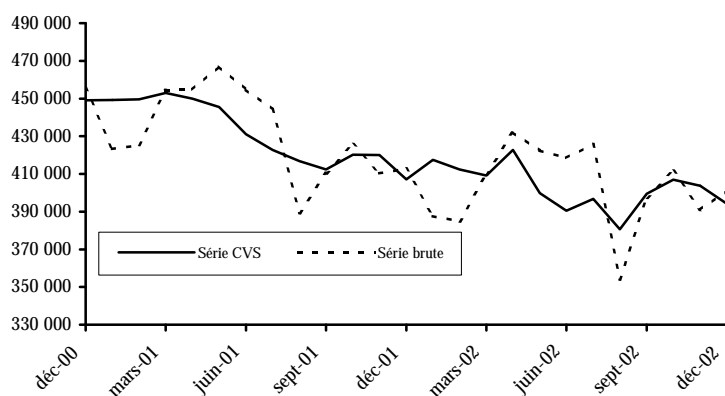
Demandes d'emploi par catégorie

Unité : Milliers

Données brutes	Déc. 2001	Nov. 2002	Déc. 2002	Variation sur un an
Demandes d'emploi en fin de mois de catégorie 1.....	2264,1	2365,8	2373,1	+ 4,8
dont : Demandes d'emploi avec activité réduite de 1 à 78 h.....	264,3	272,6	271,0	+ 2,5
Demandes d'emploi en fin de mois de catégorie 2.....	453,2	450,7	447,8	- 1,2
dont : Demandes d'emploi avec activité réduite de 1 à 78 h.....	89,1	92,0	93,2	+ 4,6
Demandes d'emploi en fin de mois de catégorie 3.....	232,6	263,6	261,2	+ 12,3
dont : Demandes d'emploi avec activité réduite de 1 à 78 h.....	59,6	65,6	67,5	+ 13,2
Ensemble des demandes avec activité réduite de 1 à 78 h.....	413,0	430,2	431,6	+ 4,5
Demandes d'emploi en fin de mois de catégorie 6.....	412,7	391,0	401,2	- 2,8
Demandes d'emploi en fin de mois de catégorie 7.....	83,6	79,5	79,2	- 5,3
Demandes d'emploi en fin de mois de catégorie 8.....	74,4	82,6	82,3	+ 10,5
Ensemble des demandes avec activité réduite de plus de 78 h.....	570,7	553,2	562,6	- 1,4

Les demandes d'emploi de catégories 1 à 3 recensent les personnes n'ayant pas exercé une activité réduite de plus de 78 heures dans le mois et qui souhaitent un contrat à durée indéterminée à temps plein (catégorie 1), à durée indéterminée à temps partiel (catégorie 2), à durée déterminée (catégorie 3). De façon analogue, les demandes d'emploi de catégories 6 à 8 recensent les personnes ayant exercé une activité réduite de plus de 78 heures dans le mois selon le type de contrat envisagé : CDI à plein temps (catégorie 6), CDI à temps partiel (catégorie 7) et CDD (catégorie 8).

Demandes d'emploi de catégorie 6



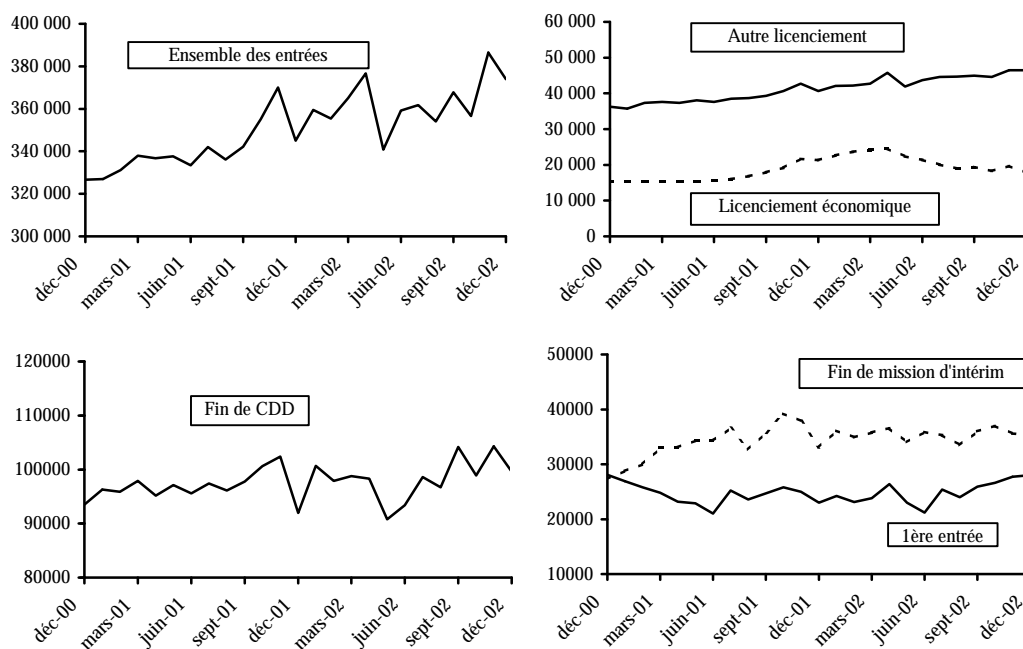
Entrées à l'ANPE en catégorie 1

Unité : Nombre

Répartition selon la raison du dépôt de la demande	Déc. 2001	Nov. 2002	Déc.		Variation sur un mois	Variation sur un an
			2002	Pourcentage		
Données brutes						
Licenciement pour cause économique	20 797	18 057	17 839	5,1	/	-14,2
Fin de convention de conversion.....	3 791	474	698	0,2	/	-81,6
Autre licenciement.....	38 994	43 945	45 833	13,1	/	+17,5
Démission.....	17 743	22 073	19 241	5,5	/	+8,4
Fin de contrat à durée déterminée.....	84 522	109 117	93 199	26,6	/	+10,3
Fin de mission d'intérim.....	37 882	35 939	41 629	11,9	/	+9,9
Première entrée.....	15 712	26 129	19 829	5,7	/	+26,2
Reprise d'activité.....	7 226	8 529	8 121	2,3	/	+12,4
Autres cas.....	85 378	106 950	103 901	29,7	/	+21,7
Ensemble.....	311 945	371 213	350 290	100,0	/	+12,3
Ensemble en données CVS	345 100	386 500	374 000		-3,2	+8,4
<i>dont :</i>						
Licenciement pour cause économique	21 300	19 700	17 700		-10,2	-16,9
Autre licenciement.....	40 700	46 500	46 500		+0,0	+14,3
Fin de contrat à durée déterminée.....	92 000	104 300	99 600		-4,5	+8,3
Première entrée.....	23 000	27 700	28 000		+1,1	+21,7
Fin de mission d'intérim.....	33 100	35 600	35 300		-0,8	+6,6

Note - Il n'y a pas d'entrée directe en catégorie 6, mais les demandes enregistrées de catégorie 1 un mois donné peuvent être classées dès le mois suivant en DEFM de catégorie 6 si le demandeur a travaillé plus de 78 heures dans le mois.

Entrées, données CVS



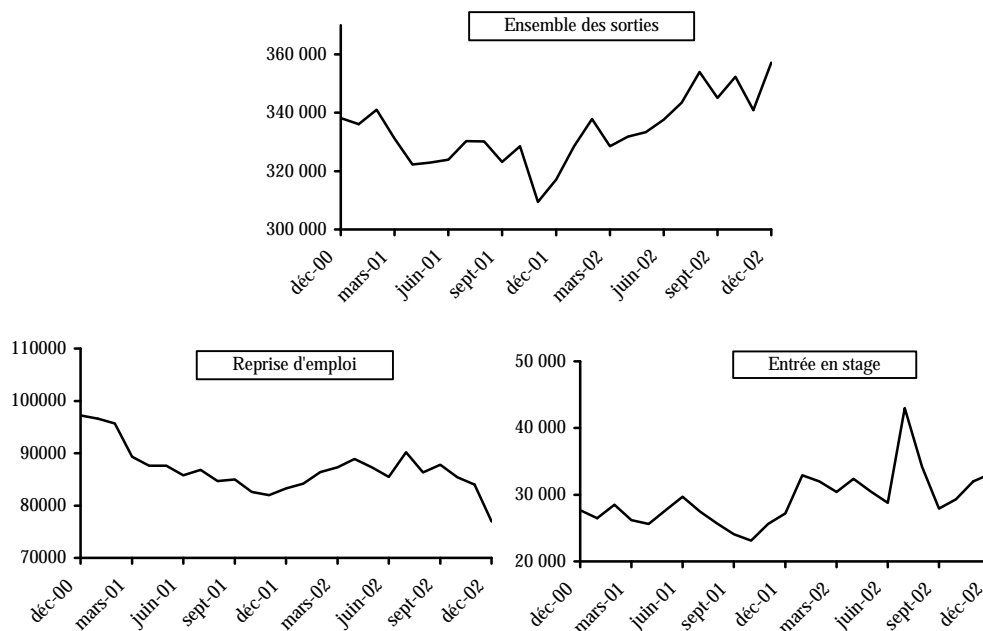
Sorties de l'ANPE de catégorie 1

Unité : Nombre

Répartition selon le motif de sortie	Déc. 2001	Nov. 2002	Déc.		Variation sur un moi	Variation sur an
			2002	Pourcentage		
Données brutes						
Reprise d'emploi.....	69 220	79 686	65 820	20,6	/	- 4,9
Entrée en stage.....	22 592	41 339	28 525	8,9	/	+ 26,3
Arrêt de recherche (maternité, maladie, retraite)	24 084	28 221	30 467	9,5	/	+ 26,5
dont : Dispense de recherche.....	5 194	6 201	10 184	3,2	/	+ 96,1
Maladie.....	11 180	13 754	13 184	4,1	/	+ 17,9
Autres motifs de sortie.....	163 341	195 357	194 865	61,0	/	+ 19,3
dont : Absence au contrôle.....	110 021	130 950	130 588	40,8	/	+ 18,7
Radiation administrative.....	24 138	29 707	33 185	10,4	/	+ 37,5
Ensemble	279 237	344 603	319 677	100,0	/	+ 14,5
Ensemble en données CVS	317 100	340 900	357 200		+ 4,8	+ 12,6
dont : Reprise d'emploi.....	83 300	84 000	77 000		- 8,3	- 7,6
Entrée en stage.....	27 200	32 000	33 100		+ 3,4	+ 21,7

Note - Il n'y a pas de sortie de catégorie 6. Les demandes classées en DEFM de catégorie 6 à la fin du mois précédent, si elles se terminent au cours du mois, sont donc comptées avec les sorties de catégorie 1.

Sorties, données CVS



Durée moyenne d'inscription des sorties de catégorie 1

Unité : Jour

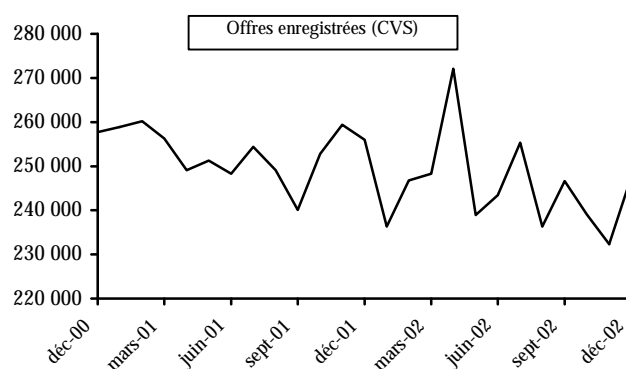
Durée par tranche d'âge	Nov. 2001	Oct. 2002	Nov. 2002	Variation sur un moi	Variation sur un an
Données brutes					
Moins de 25 ans	113	108	116	/	+ 3
25 à 49 ans	251	233	240	/	- 11
50 ans ou plus	425	400	390	/	- 35
Ensemble.....	221	205	211	/	- 10
Données CVS					
Ensemble.....	231	218	224	+ 6	- 7

Les variations sont exprimées en jours.

Offres d'emploi déposées à l'ANPE

Unité : Nombre

	Déc. 2001	Nov. 2002	Déc. 2002	Variation sur un mois	Variation sur un an
Offres d'emploi enregistrées au cours du mois					
Ensemble des offres enregistrées, données brutes..	181 178	195 593	181 458	/	+0,2
dont : Type A : Emplois durables (plus de 6 mois)..	83 575	89 139	82 434	/	-1,4
Type B : Emplois temporaires (1 à 6 mois)...	64 296	73 894	63 394	/	-1,4
Type C : Emplois occasionnels (moins d'1 mo	33 307	32 560	35 630	/	+7,0
Ensemble des offres enregistrées, données CVS ...	256 000	232 300	247 600	+6,6	-3,3
Offres d'emploi satisfaites au cours du mois					
Ensemble, données brutes	187 808	195 517	188 254	/	+0,2



Emploi salarié

Unité : Milliers

Données CVS	Sept. 2001	Juin 2002	Sept. 2002	Variation sur un trimestre	Variation sur un an
Industrie (non compris construction).....	4 158,0	4 094,2	4 070,5	-0,6	-2,1
Construction.....	1 259,3	1 264,7	1 269,9	+0,4	+0,8
Tertiaire.....	9 963,6	10 078,3	10 118,9	+0,4	+1,6
Ensemble des secteurs (hors agriculture, administration éducation, santé et action sociale).....	15 380,9	15 437,2	15 459,3	+0,1	+0,5

Les séries trimestrielles d'emploi correspondent aux postes EB à EP de la nomenclature économique de synthèse et sont établies par l'INSEE à partir de trois sources : l'enquête ACEMO (Activité et Conditions d'Emploi de la Main-d'oeuvre) du Ministère des affaires sociales, du travail et de la solidarité, la statistique établie par l'UNEDIC à partir des réponses des établissements affiliés au régime d'assurance-chômage et la statistique établie par les URSSAF à partir des réponses des établissements versant des cotisations sociales.

Chômage partiel

Unité : Milliers

Journées indemnisables	Déc. 2001	Nov. 2002 (p)	Déc. 2002 (p)	Variation sur un mois	Variation sur un an
Données brutes.....	518,0	247,0	175,0	/	-66,2
Données CVS.....	354,3	218,3	118,4	-45,8	-66,6

Chômage indemnisé

Unité : Milliers

	Nov. 2001	Oct. 2002	Nov. 2002	Variation sur un mois	Variation sur un an
Données brutes					
Demandeurs d'emploi indemnisés en fin	2 268,8	2 444,1	2 496,1	/	+10,0
dont : régime d'assurance-chômage...	1 842,3	2 030,4	2 072,6	/	+12,5
régime de solidarité.....	426,5	413,7	423,5	/	-0,7
Dispensés de recherche d'emploi	364,7	381,6	382,8	/	+5,0
Taux de couverture (%).....	58,5	61,0	62,2	/	+3,7 pt
dont : régime d'assurance-chômage....	47,5	50,7	51,6	/	+4,1 pt
régime de solidarité.....	11,0	10,3	10,5	/	-0,4 pt
Données CVS					
Demandeurs d'emploi indemnisés en fin	2 231,4	2 421,5	2 454,6	+1,4	+10,0
dont : régime d'assurance-chômage....	1 801,6	2 005,2	2 027,8	+1,1	+12,6
régime de solidarité.....	429,8	416,2	426,8	+2,5	-0,7

Source : UNEDIC

Les valeurs les plus récentes sont des estimations. Les dispensés de recherche d'emploi sont indemnisés. Le taux de couverture est le rapport de l'effectif indemnisé total à l'ensemble des demandeurs d'emploi des catégories 1.2.3.6.7.8 augmenté du nombre de dispensés de recherche d'emploi.

Taux de chômage internationaux harmonisés

Unité : Pourcentage

Données CVS	Nov. 2001	Juin 2002	Juillet 2002	Août 2002	Sept. 2002	Oct. 2002	Nov 2002	Variation sur un an en point
Allemagne	7,9	8,3	8,3	8,3	8,3	8,4	8,4	+0,5
Autriche	3,8	4,1	4,1	4,1	4,2	4,1	4,1	+0,3
Belgique	6,9	7,3	7,4	7,3	7,3	7,4	7,5	+0,6
Danemark	4,3	4,5	4,5	4,5	4,7	4,7	4,7	+0,4
Espagne	10,6	11,3	11,4	11,5	11,6	11,8	11,9	+1,3
Finlande	9,2	9,3	9,2	9,2	9,1	9,0	9,0	-0,2
France	8,5	8,7	8,8	8,8	8,8	8,8	8,8	+0,3
Irlande	4,1	4,4	4,4	4,4	4,4	4,4	4,4	+0,3
Italie.....	9,2	9,0	9,0	9,0	9,0	8,9	...	-0,4
Luxembourg	2,1	2,3	2,4	2,5	2,5	2,6	2,6	+0,5
Pays-Bas	2,4	2,8	2,8	2,8	2,8	2,9	2,9	+0,5
Portugal	4,1	4,8	5,0	5,2	5,3	5,5	5,6	+1,5
Royaume-Uni.....	5,1	5,1	5,2	5,2	5,2	5,1	...	+0,0
Suède	4,7	4,8	4,9	4,7	5,0	5,0	5,0	+0,3
Ensemble Union Europe	7,4	7,6	7,6	7,6	7,6	7,7	7,7	+0,3
Etats-Unis.....	5,6	5,9	5,8	5,7	5,6	5,7	5,9	+0,3
Japon.....	5,4	5,4	5,4	5,4	5,5	5,5	5,3	-0,1

Source : Eurostat (Europe), OCDE (autres pays).

Le taux de chômage des pays européens calculé selon la définition du BIT, est fondé sur les données de l'enquête communautaire annuelle sur les forces de travail. Ces résultats sont intrapolés/extrapolés en données mensuelles à partir d'enquêtes trimestrielles nationales et de séries mensuelles nationales sur le chômage enregistré. Les taux estimés par les organismes internationaux peuvent différer des taux de chômage nationaux, du fait des différences dans les méthodes de calcul. En particulier pour la France, le taux peut être légèrement différent de celui publié en page 1.

Demandes de catégorie 1 : données par région

Unité : Nombre

Données brutes	Ensemble			Moins de 25 ans			Inscrits depuis un an ou plus		
	Déc. 2001	Déc. 2002	Variation sur un an en %	Déc. 2002	Variation sur un an en %	Part en %	Déc. 2002	Variation sur un an en %	Part en %
Ile-de-France.....	434 173	501 533	+15,5	65 592	+25,6	13,1	149 136	+18,1	29,7
Champagne-Ardenne	52 623	53 760	+2,2	12 508	+2,0	23,3	16 330	+9,1	30,4
Picardie.....	80 289	82 047	+2,2	19 483	+1,7	23,7	26 823	+3,0	32,7
Haute-Normandie.....	76 861	77 433	+0,7	19 116	+4,7	24,7	24 630	+0,0	31,8
Centre.....	77 205	82 191	+6,5	17 418	+9,5	21,2	22 067	+10,1	26,8
Basse-Normandie	52 367	54 239	+3,6	13 004	+4,5	24,0	15 173	-3,1	28,0
Bourgogne.....	51 308	53 155	+3,6	11 705	+6,4	22,0	15 486	+0,5	29,1
Nord-Pas-de-Calais.....	198 564	196 998	-0,8	51 215	-1,3	26,0	67 053	+1,4	34,0
Lorraine.....	75 650	81 980	+8,4	19 442	+11,6	23,7	21 573	+12,0	26,3
Alsace.....	45 070	54 685	+21,3	12 301	+21,6	22,5	11 054	+34,3	20,2
Franche-Comté.....	33 507	36 531	+9,0	8 501	+6,4	23,3	8 366	+21,2	22,9
Pays de la Loire.....	108 092	111 074	+2,8	25 944	+1,5	23,4	30 066	+7,9	27,1
Bretagne	96 212	98 996	+2,9	21 080	+2,7	21,3	27 420	+4,6	27,7
Poitou-Charentes.....	59 939	59 900	-0,1	12 741	+2,6	21,3	18 405	-9,5	30,7
Aquitaine.....	114 818	115 478	+0,6	22 896	+3,0	19,8	33 994	-4,4	29,4
Midi-Pyrénées.....	100 577	101 260	+0,7	19 594	+5,8	19,4	29 590	-10,1	29,2
Limousin.....	18 223	18 259	+0,2	3 856	+2,2	21,1	4 992	+2,5	27,3
Rhône-Alpes.....	186 111	197 992	+6,4	38 048	+6,4	19,2	49 567	+9,1	25,0
Auvergne	42 952	41 794	-2,7	9 110	-0,7	21,8	12 526	-7,1	30,0
Languedoc-Roussillon	123 536	126 979	+2,8	23 167	+7,5	18,2	39 578	+2,3	31,2
Provence-Alpes-Côte d'Azur	223 963	216 045	-3,5	35 191	-1,6	16,3	59 048	-15,2	27,3
Corse.....	12 027	10 813	-10,1	2 039	-8,4	18,9	2 152	-21,3	19,9
France métropolitaine.....	2 264 067	2 373 142	+4,8	463 951	+6,4	19,6	685 029	+3,6	28,9
Guadeloupe	45 372	44 937	-1,0	5 754	-3,4	12,8	22 905	+5,5	51,0
Martinique.....	40 233	39 522	-1,8	4 910	-0,4	12,4	19 609	+1,8	49,6
Guyane.....	11 251	11 830	+5,1	1 650	+23,4	13,9	4 204	+18,8	35,5
Réunion.....	88 692	81 852	-7,7	18 650	-4,0	22,8	34 097	-13,8	41,7
Départements d'Outre Mer..	185 548	178 141	-4,0	30 964	-2,2	17,4	80 815	-3,9	45,4

(p) = Nombre provisoire r = Nombre rectifié / = Chiffre non significatif
(e) = Nombre estimé ... = Résultat non disponible - = Résultat nul

Le tableau des "Principales actions de la politique d'emploi" qui était publié précédemment dans le Premières Informations peut désormais être consulté sur internet (www.travail.gouv.fr - rubrique Etudes et Statistiques).

PREMIÈRES INFORMATIONS et PREMIÈRES SYNTHÈSES sont éditées par le Ministère des affaires sociales, du travail et de la solidarité, Direction de l'animation de la recherche des études et des statistiques (DARES) 20 bis, rue d'Estrées 75700 Paris 07 SP. Tél. : 01.44.38.23.11 ou 23.14. Télécopie 01.44.38.24.43. www.travail.gouv.fr (Rubrique Emploi puis Études et Statistiques)
Directeur de la publication : Annie Fouquet.
Secrétariat de rédaction : Evelyn Ferreira et Francine Tabaton. Maquettiste : Mauricette Malaquin. Conception graphique : Ministère de l'emploi et de la solidarité. Flashage : AMC, Paris. Impression : Ecoprint, Pontcarré et JCDM-BUDY, Paris. Reprographie : DARES. Abonnements : La Documentation Française, 124 rue Henri Barbusse 93308 Aubervilliers Cedex. Tél. : 01.40.15.70.00. Télécopie : 01.40.15.68.00 - <http://www.ladocfrancaise.gouv.fr> PREMIÈRES INFORMATIONS et PREMIÈRES SYNTHÈSES - Abonnement
1 an (52 n°) : France (TTC) 721,55 Francs / 110 Euros. Publicité : Ministère des affaires sociales, du travail et de la solidarité. Dépôt légal : à parution. Numéro de commission paritaire : 3124 AD.
ISSN 1253 - 1545.