

PREMIERES INFORMATIONS

LE MARCHE DU TRAVAIL EN JANVIER 2002

Unité : milliers

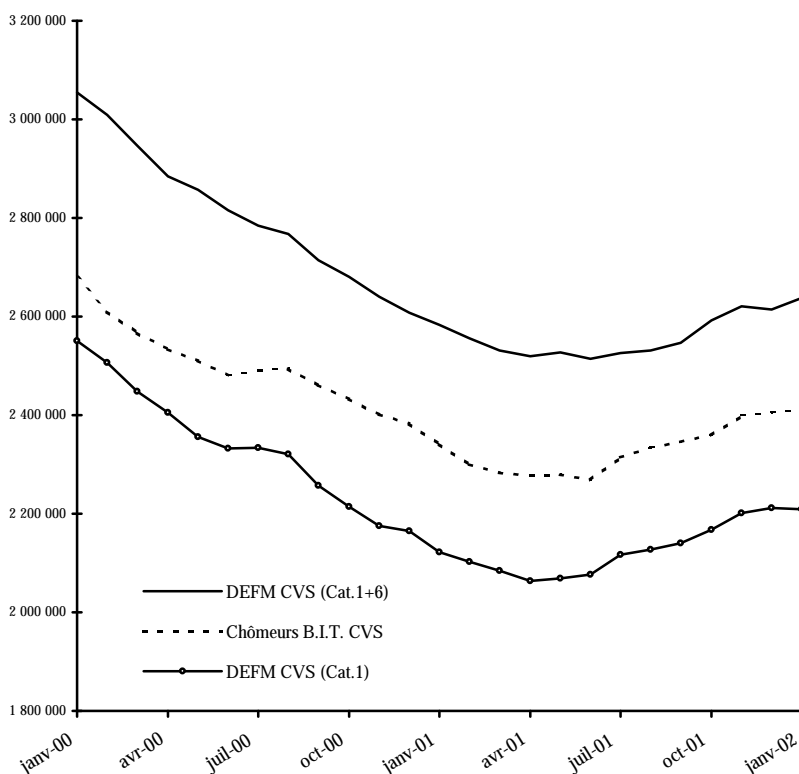
Données CVS	Janvier 2001	Déc. 2001	Janvier 2002	Variation sur un mois	Variation sur un an
Demandes d'emploi en fin de mois (DEFM)					
Demandes de catégorie 1.....	2122,4	2212,1	2209,0	- 0,1%	+ 4,1%
Demandes de catégorie 1+ 6.....	2583,0	2613,7	2637,4	+ 0,9%	+ 2,1%
Chômeurs au sens du BIT.....	2342,0	2405,0	2410,0	+ 0,2%	+ 2,9%
Taux de chômage.....	8,9%	9,0%	9,0%	+ 0,0 pt	+ 0,1 pt

Les demandeurs d'emploi sont comptés exhaustivement à partir des fichiers de l'Agence Nationale Pour l'Emploi.

Les demandeurs d'emploi de catégorie 1 sont les personnes inscrites à l'ANPE déclarant être à la recherche d'un emploi à temps plein et à durée indéterminée, ayant éventuellement exercé une activité occasionnelle ou réduite d'au plus 78 heures dans le mois.

L'ensemble des demandeurs d'emploi des catégories 1 et 6 recouvre toutes les personnes inscrites à l'ANPE déclarant être à la recherche d'un emploi à temps plein et à durée indéterminée, y compris celles qui ont exercé une activité réduite de plus de 78 heures au cours du mois (catégorie 6).

Les chômeurs au sens du Bureau International du Travail (BIT) sont les personnes sans emploi, à la recherche effective d'un emploi et immédiatement disponibles. Les données sont établies une fois par an à partir des résultats de l'enquête annuelle sur l'emploi effectuée par l'INSEE et sont estimées à l'aide d'un modèle économétrique pour les mois intermédiaires.



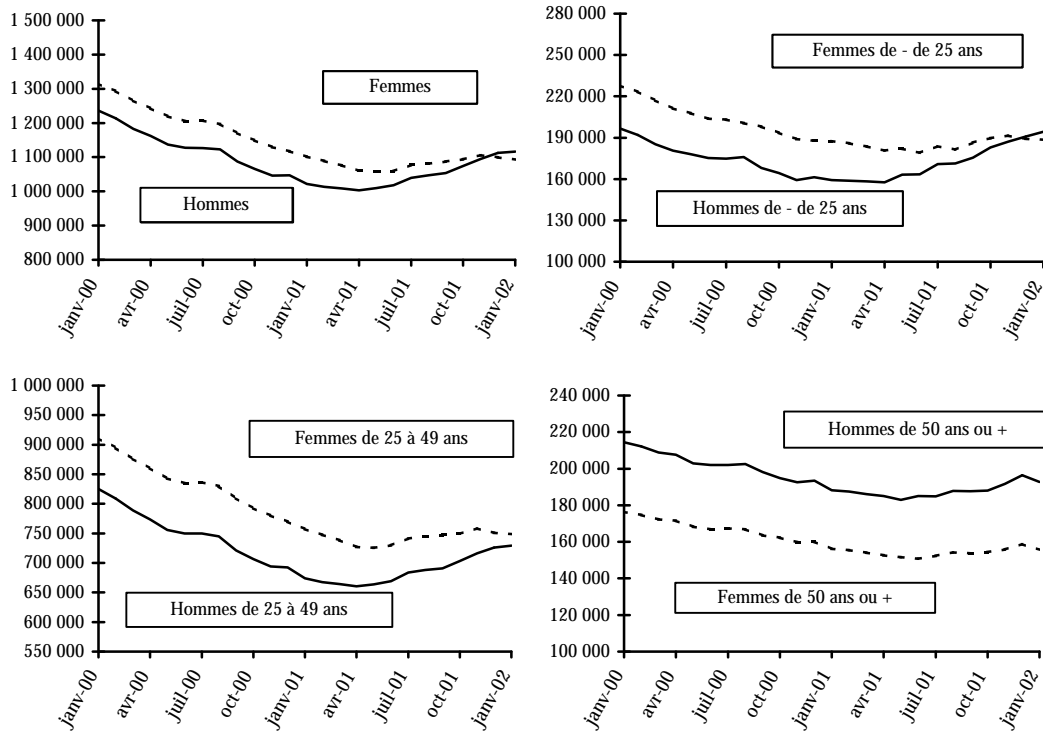
Demandes d'emploi de catégorie 1

Unité : Milliers

Répartition par sexe et âge	Janvier 2001	Déc. 2001	Janvier 2002	Variation sur un mois	Variation sur un an
Données CVS					
Hommes de moins de 25 ans.....	159,2	190,7	194,2	+ 1,8	+ 22,0
Femmes de moins de 25 ans.....	187,6	189,2	188,6	- 0,3	+ 0,5
Hommes de 25 à 49 ans.....	674,0	725,9	729,0	+ 0,4	+ 8,2
Femmes de 25 à 49 ans.....	757,2	751,1	748,8	- 0,3	- 1,1
Hommes de 50 ans ou plus.....	188,2	196,4	192,8	- 1,8	+ 2,4
Femmes de 50 ans ou plus.....	156,2	158,8	155,6	- 2,0	- 0,4
Total - moins de 25 ans.....	346,8	379,9	382,8	+ 0,8	+ 10,4
Total - 25 à 49 ans.....	1431,2	1477,0	1477,8	+ 0,1	+ 3,3
Total - 50 ans ou plus.....	344,4	355,2	348,4	- 1,9	+ 1,2
Total - hommes.....	1021,4	1113,0	1116,0	+ 0,3	+ 9,3
Total - femmes.....	1101,0	1099,1	1093,0	- 0,6	- 0,7
Ensemble des DEFM de catégorie 1.....	2122,4	2212,1	2209,0	- 0,1	+ 4,1
Données brutes					
Hommes de moins de 25 ans.....	165,4	223,8	199,9	/	+ 20,9
Femmes de moins de 25 ans.....	183,7	212,3	184,6	/	+ 0,5
Hommes de 25 à 49 ans.....	722,3	742,8	781,8	/	+ 8,2
Femmes de 25 à 49 ans.....	785,4	750,9	776,6	/	- 1,1
Hommes de 50 ans ou plus.....	205,5	186,6	210,5	/	+ 2,5
Femmes de 50 ans ou plus.....	169,5	147,6	168,9	/	- 0,4
Ensemble des DEFM de catégorie 1.....	2231,8	2264,1	2322,3	/	+ 4,1

Les variations sont exprimées en pourcentage.

DEFM 1, données CVS



Chômeurs de longue durée de catégorie 1

Unité : Milliers

Répartition par ancienneté d'inscription	Janvier 2001	Déc. 2001	Janvier 2002	Variation sur un mois	Variation sur un an
Données CVS					
CLD de 1 an à moins de 2 ans.....	372,5	370,4	370,8	+ 0,1	- 0,5
CLD de 2 ans à moins de 3 ans.....	152,1	137,4	135,3	- 1,5	- 11,0
CLD de 3 ans ou plus.....	175,8	147,5	143,8	- 2,5	- 18,2
Ensemble des chômeurs de longue durée....	700,4	655,3	649,9	- 0,8	- 7,2
Part dans l'ensemble des demandes d'emploi de catégorie 1 (%)	33,0	29,6	29,4	- 0,2 pt	- 3,6 pt
Données brutes					
CLD de 1 an à moins de 2 ans.....	387,4	375,3	385,5	/	- 0,5
CLD de 2 ans à moins de 3 ans.....	156,7	138,0	139,4	/	- 11,1
CLD de 3 ans ou plus.....	179,0	147,9	146,4	/	- 18,2
Ensemble des chômeurs de longue durée....	723,1	661,2	671,2	/	- 7,2

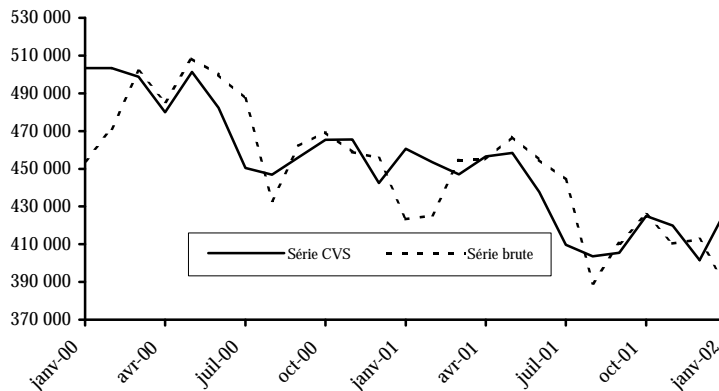
Demandes d'emploi par catégorie

Unité : Milliers

Données brutes	Janvier 2001	Déc. 2001	Janvier 2002	Variation sur un an
Demandes d'emploi en fin de mois de catégorie 1.....	2231,8	2264,1	2322,3	+ 4,1
dont : Demandes d'emploi avec activité réduite de 1 à 78 heures.....	261,3	264,3	267,0	+ 2,2
Demandes d'emploi en fin de mois de catégorie 2.....	471,2	453,2	455,9	- 3,3
dont : Demandes d'emploi avec activité réduite de 1 à 78 heures.....	86,0	89,1	88,1	+ 2,4
Demandes d'emploi en fin de mois de catégorie 3.....	210,0	232,6	234,5	+ 11,7
dont : Demandes d'emploi avec activité réduite de 1 à 78 heures.....	47,7	59,6	58,1	+ 21,8
Ensemble des demandes avec activité réduite de 1 à 78 heures.....	395,1	413,0	413,3	+ 4,6
Demandes d'emploi en fin de mois de catégorie 6.....	423,2	412,7	387,5	- 8,4
Demandes d'emploi en fin de mois de catégorie 7.....	83,7	83,6	81,8	- 2,2
Demandes d'emploi en fin de mois de catégorie 8.....	68,6	74,4	73,2	+ 6,7
Ensemble des demandes avec activité réduite de plus de 78 heures.....	575,5	570,7	542,5	- 5,7

Les demandes d'emploi de catégories 1 à 3 recensent les personnes n'ayant pas exercé une activité réduite de plus de 78 heures dans le mois et qui souhaitent un contrat à durée indéterminée à temps plein (catégorie 1), à durée indéterminée à temps partiel (catégorie 2), à durée déterminée (catégorie 3). De façon analogue, les demandes d'emploi de catégories 6 à 8 recensent les personnes ayant exercé une activité réduite de plus de 78 heures dans le mois selon le type de contrat envisagé : CDI à plein temps (catégorie 6), CDI à temps partiel (catégorie 7) et CDD (catégorie 8).

Demandes d'emploi de catégorie 6



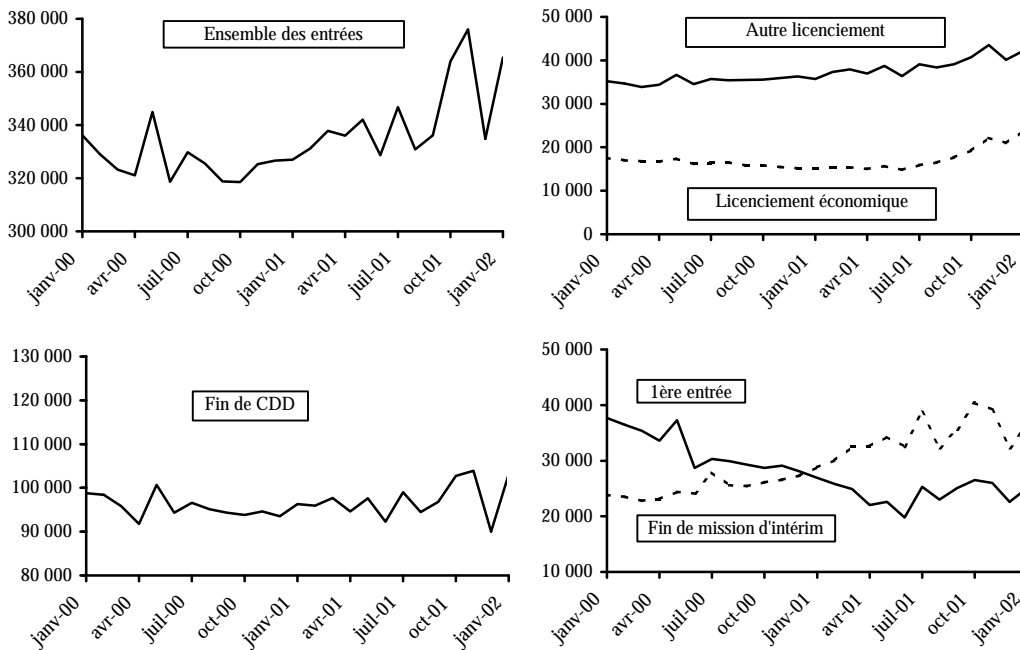
Entrées à l'ANPE en catégorie 1

Unité : Nombre

Répartition selon la raison du dépôt de la demande	Janvier 2001	Déc. 2001	Janvier		Variation sur un mois	Variation sur un an
			2002	Pourcentage		
Données brutes						
Licenciement pour cause économique	17 903	20 797	27 467	6,9	/	+53,4
Fin de convention de conversion.....	4 191	3 791	3 206	0,8	/	-23,5
Autre licenciement.....	40 558	38 994	46 931	11,7	/	+15,7
Démission.....	23 785	17 743	25 220	6,3	/	+6,0
Fin de contrat à durée déterminée.....	107 868	84 522	113 309	28,4	/	+5,0
Fin de mission d'intérim.....	38 240	37 882	46 587	11,7	/	+21,8
Première entrée.....	23 634	15 712	21 405	5,4	/	-9,4
Reprise d'activité.....	8 623	7 226	9 148	2,3	/	+6,1
Autres cas.....	99 352	85 278	106 334	26,6	/	+7,0
Ensemble.....	364 154	311 945	399 607	100,0	/	+9,7
Ensemble en données CVS	327 000	334 800	365 400		+9,1	+11,7
<i>dont :</i>						
Licenciement pour cause économique	15 200	21 000	23 800		+13,3	+56,6
Autre licenciement.....	35 700	40 100	42 200		+5,2	+18,2
Fin de contrat à durée déterminée.....	96 300	90 000	103 100		+14,6	+7,1
Première entrée.....	26 900	22 600	25 100		+11,1	-6,7
Fin de mission d'intérim.....	28 800	32 300	36 600		+13,3	+27,1

Note - Il n'y a pas d'entrée directe en catégorie 6, mais les demandes enregistrées de catégorie 1 un mois donné peuvent être classées dès le mois suivant en DEFM de catégorie 6 si le demandeur a travaillé plus de 78 heures dans le mois.

Entrées, données CVS



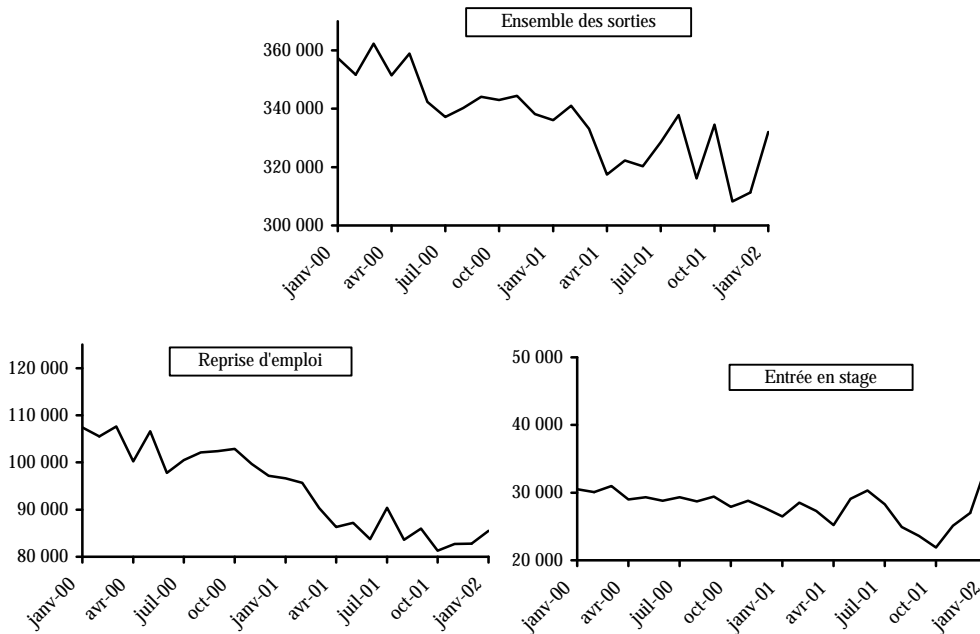
Sorties de l'ANPE de catégorie 1

Unité : Nombre

Répartition selon le motif de sortie	Janvier 2001	Déc. 2001	Janvier		Variation sur un moi	Variation sur an
			2002	Pourcentage		
Données brutes						
Reprise d'emploi.....	107 797	69 220	94 097	27,0	/	- 12,7
Entrée en stage.....	29 544	22 592	35 277	10,1	/	+ 19,4
Arrêt de recherche (maternité, maladie, retraite)	34 517	24 084	35 793	10,3	/	+ 3,7
dont : Dispense de recherche.....	8 280	5 194	12 043	3,5	/	+ 45,4
Maladie.....	14 034	11 180	14 016	4,0	/	- 0,1
Autres motifs de sortie.....	181 214	163 341	183 889	52,7	/	+ 1,5
dont : Absence au contrôle.....	124 285	110 021	125 440	35,9	/	+ 0,9
Radiation administrative.....	17 639	24 138	23 627	6,8	/	+ 33,9
Ensemble	353 072	279 237	349 056	100,0	/	- 1,1
Ensemble en données CVS ...						
dont : Reprise d'emploi.....	96 600	82 800	85 500		+ 3,3	- 11,5
Entrée en stage.....	26 500	27 000	34 300		+ 27,0	+ 29,4

Note - Il n'y a pas de sortie de catégorie 6. Les demandes classées en DEFM de catégorie 6 à la fin du mois précédent, si elles se terminent au cours du mois, sont donc comptées avec les sorties de catégorie 1.

Sorties, données CVS



Durée moyenne d'inscription des sorties de catégorie 1

Unité : Jour

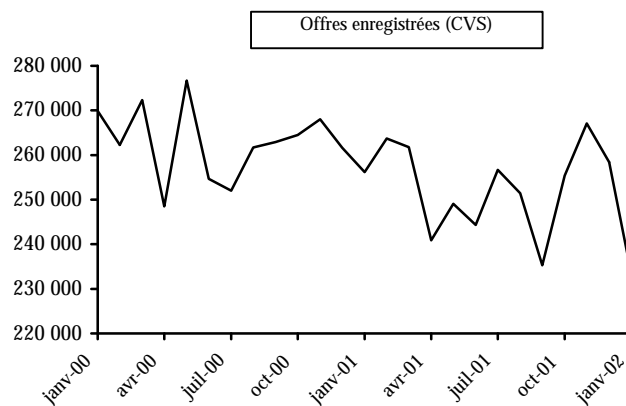
Durée par tranche d'âge	Déc. 2000	Nov. 2001	Déc. 2001	Variation sur un moi	Variation sur un an
Données brutes					
Moins de 25 ans	145	113	122	/	- 23
25 à 49 ans	298	251	254	/	- 44
50 ans ou plus	483	425	418	/	- 65
Ensemble.....	268	221	225	/	- 43
Données CVS					
Ensemble.....	273	231	230	- 1	- 43

Les variations sont exprimées en jours.

Offres d'emploi déposées à l'ANPE

Unité : Nombre

	Janvier 2001	Déc. 2001	Janvier 2002	Variation sur un mois	Variation sur un an
Offres d'emploi enregistrées au cours du mois					
Ensemble des offres enregistrées, données brutes..	262 577	181 178	237 832	/	-9,4
dont : Type A : Emplois durables (plus de 6 mois)..	127 160	83 575	113 962	/	-10,4
Type B : Emplois temporaires (1 à 6 mois)...	96 197	64 296	91 644	/	-4,7
Type C : Emplois occasionnels (moins d'1 mo	39 220	33 307	32 226	/	-17,8
Ensemble des offres enregistrées, données CVS ...	256 200	258 400	233 400	-9,7	-8,9
Offres d'emploi satisfaites au cours du mois					
Ensemble, données brutes	199 200	187 808	183 969	/	-7,6



Emploi salarié

Unité : Milliers

Données CVS	31 Déc. 2000	30 Sept. 2001	31 Déc. 2001	Variation sur un trimestre	Variation sur un an (*)
Industrie (non compris construction).....	4 162,5	4 174,5	4 164,6	-0,2	+0,1
Construction.....	1 217,6	1 242,0	1 246,0	+0,3	+2,3
Tertiaire.....	9 401,0	9 545,8	9 582,1	+0,4	+1,9
Ensemble des secteurs (hors agriculture, administration éducation, santé et action sociale).....	14 781,1	14 962,3	14 992,7	+0,2	+1,4

Les séries trimestrielles d'emploi correspondent aux postes EB à EP de la nomenclature économique de synthèse et sont établies par l'INSEE à partir de trois sources : l'enquête ACEMO (Activité et Conditions d'Emploi de la Main-d'oeuvre) du Ministère de l'emploi et de la solidarité, la statistique établie par l'UNEDIC à partir des réponses des établissements affiliés au régime d'assurance-chômage et la statistique établie par les URSSAF à partir des réponses des établissements versant des cotisations sociales (la source URSSAF est utilisée depuis le 4ème trimestre 1999).

(*) - L'évolution annuelle est calculée à partir des données brutes.

Chômage partiel

Unité : Milliers

Journées indemnisables	Janvier 2001	Déc. 2001	Janvier 2002 (p)	Variation sur un mois	Variation sur un an
Données brutes.....	92,3	518,1	143,4	/	+55,4
Données CVS.....	115,6	343,9	166,4	-51,6	+43,9

Chômage indemnisé

Unité : Milliers

	Déc. 2000	Nov. 2001	Déc. 2001	Variation sur un mois	Variation sur un an
Données brutes					
Demandeurs d'emploi indemnisés en fin	2 151,0	2 268,8	2 286,3	/	+6,3
dont : régime d'assurance-chômage....	1 689,2	1 842,3	1 859,1	/	+10,1
régime de solidarité.....	461,8	426,5	427,2	/	-7,5
Dispensés de recherche d'emploi	348,8	364,7	364,6	/	+4,5
Taux de couverture (%).	55,9	58,5	58,8	/	+2,9 pt
dont : régime d'assurance-chômage....	43,9	47,5	47,9	/	+3,9 pt
régime de solidarité.....	12,0	11,0	11,0	/	-1,0 pt
Données CVS					
Demandeurs d'emploi indemnisés en fin	2 091,5	2 226,3	2 218,0	-0,4	+6,1
dont : régime d'assurance-chômage....	1 628,5	1 796,8	1 789,6	-0,4	+9,9
régime de solidarité.....	462,9	429,5	428,4	-0,3	-7,5

Source : UNEDIC

Les valeurs les plus récentes sont des estimations. Les dispensés de recherche d'emploi sont indemnisés. Le taux de couverture est le rapport de l'effectif indemnisé total à l'ensemble des demandeurs d'emploi des catégories 1.2.3.6.7.8 augmenté du nombre de dispensés de recherche d'emploi.

Taux de chômage internationaux harmonisés

Unité : Pourcentage

Données CVS	Déc. 2000	Juillet 2001	Août 2001	Sept. 2001	Oct. 2001	Nov. 2001	Déc. 2001	Variation sur un an en point
Allemagne	7,7	7,9	7,9	7,9	8,0	8,0	8,0	+0,3
Autriche	3,4	3,6	3,6	3,7	3,7	3,8	3,9	+0,5
Belgique	6,6	6,5	6,5	6,6	6,7	6,7	6,7	+0,1
Danemark	4,4	4,3	4,3	4,3	4,2	4,2	4,2	-0,2
Espagne	13,4	12,9	12,9	12,9	12,8	12,8	12,8	-0,6
Finlande	9,3	9,0	9,1	9,1	9,2	9,2	9,3	+0,0
France	8,7	8,6	8,6	8,6	8,7	8,8	8,9	+0,2
Irlande	3,8	3,8	3,8	3,8	3,9	4,1	4,1	+0,3
Italie.....	9,9	9,5	9,4	9,4	9,3	-0,7
Luxembourg	2,4	2,5	2,5	2,5	2,5	2,5	2,5	+0,1
Pays-Bas	2,9	2,3	2,3	2,4	2,4	2,4	2,4	-0,5
Portugal	3,9	4,1	4,1	4,1	4,2	4,2	4,2	+0,3
Royaume-Uni.....	5,2	5,1	5,2	5,2	5,2	5,3	...	-0,1
Suède	5,1	4,9	4,9	5,1	5,2	5,0	5,1	+0,0
Ensemble Union Europe	7,9	7,7	7,7	7,7	7,8	7,8	7,8	-0,1
Etats-Unis.....	3,9	4,6	4,9	5,0	5,4	5,6	5,7	+1,8
Japon.....	4,9	5,0	5,0	5,3	5,4	5,4	5,5	+0,6

Source : Eurostat (Europe), OCDE (autres pays).

Le taux de chômage des pays européens calculé selon la définition du BIT, est fondé sur les données de l'enquête communautaire annuelle sur les forces de travail. Ces résultats sont intrapolés/extrapolés en données mensuelles à partir d'enquêtes trimestrielles nationales et de séries mensuelles nationales sur le chômage enregistré. Les taux estimés par les organismes internationaux peuvent différer des taux de chômage nationaux, du fait des différences dans les méthodes de calcul. En particulier pour la France, le taux peut être légèrement différent de celui publié en page 1.

Demandes de catégorie 1 : données par région

Unité : Nombre

Données brutes	Ensemble			Moins de 25 ans			Inscrits depuis un an ou plus		
	Janvier 2001	Janvier 2002	Variation sur un an en %	Janvier 2002	Variation sur un an en %	Part en %	Janvier 2002	Variation sur un an en %	Part en %
Ile-de-France.....	414 742	449 464	+8,4	44 013	+19,1	9,8	128 868	-4,5	28,7
Champagne-Ardenne	51 647	54 956	+6,4	11 208	+12,5	20,4	15 590	-0,9	28,4
Picardie.....	81 461	83 029	+1,9	17 470	+7,3	21,0	26 664	-7,4	32,1
Haute-Normandie.....	76 142	80 151	+5,3	16 780	+12,5	20,9	25 646	-6,7	32,0
Centre.....	75 495	79 372	+5,1	14 215	+12,0	17,9	20 279	-11,5	25,5
Basse-Normandie	51 188	53 946	+5,4	11 163	+6,5	20,7	16 131	+0,8	29,9
Bourgogne.....	51 060	53 446	+4,7	9 991	+13,0	18,7	15 681	-7,6	29,3
Nord-Pas-de-Calais.....	201 822	204 905	+1,5	47 468	+4,4	23,2	67 531	-8,4	33,0
Lorraine.....	71 751	79 676	+11,0	16 114	+22,9	20,2	19 786	-4,1	24,8
Alsace.....	40 283	48 363	+20,1	9 393	+32,2	19,4	8 736	+1,1	18,1
Franche-Comté.....	27 176	35 096	+29,1	7 277	+59,4	20,7	7 353	+0,5	21,0
Pays de la Loire.....	105 388	111 387	+5,7	23 229	+10,7	20,9	28 790	-4,9	25,8
Bretagne	92 316	99 568	+7,9	18 041	+20,9	18,1	26 888	-7,7	27,0
Poitou-Charentes.....	62 515	59 889	-4,2	10 569	-4,8	17,6	20 502	-7,3	34,2
Aquitaine.....	116 729	116 613	-0,1	19 347	+1,4	16,6	35 757	-9,7	30,7
Midi-Pyrénées.....	104 580	102 016	-2,5	16 067	-2,8	15,7	32 909	-7,3	32,3
Limousin.....	18 101	18 501	+2,2	3 353	+5,2	18,1	5 037	-2,4	27,2
Rhône-Alpes.....	175 947	189 580	+7,7	30 637	+17,7	16,2	45 893	-10,4	24,2
Auvergne	44 238	43 699	-1,2	8 089	+3,5	18,5	13 762	-7,2	31,5
Languedoc-Roussillon	123 970	123 576	-0,3	18 255	+7,8	14,8	38 435	-13,5	31,1
Provence-Alpes-Côte d'Azur	232 055	223 382	-3,7	30 007	-0,5	13,4	68 316	-8,1	30,6
Corse.....	13 150	11 733	-10,8	1 832	-6,6	15,6	2 675	-18,8	22,8
France métropolitaine.....	2 231 756	2 322 348	4,1	384 518	10,2	16,6	671 229	-7,2	28,9
Guadeloupe	48 879	45 593	-6,7	4 735	-15,8	10,4	22 285	-7,7	48,9
Martinique.....	43 777	39 785	-9,1	3 908	-14	9,8	18 987	-16,6	47,7
Guyane.....	11 892	11 727	-1,4	1 197	-10,8	10,2	3 725	-4,6	31,8
Réunion.....	94 677	91 600	-3,2	17 035	-6,6	18,6	40 900	-3,3	44,7
Départements d'Outre Mer..	199 225	188 705	-5,3	26 875	-9,6	14,2	85 897	-7,7	45,5

(p) = Nombre provisoire	r = Nombre rectifié	/ = Chiffre non significatif
(e) = Nombre estimé	... = Résultat non disponible	- = Résultat nul

Le tableau des "Principales actions de la politique d'emploi" qui était publié précédemment dans le Premières Informations peut désormais être consulté sur internet (www.travail.gouv.fr - rubrique Etudes et Statistiques).

PREMIÈRES INFORMATIONS et PREMIÈRES SYNTHÈSES sont éditées par le Ministère de l'emploi et de la solidarité, Direction de l'animation de la recherche des études et des statistiques (DARES) 20 bis, rue d'Estrées 75700 Paris 07 SP. Tél. : 01.44.38.23.11 ou 23.14. Télécopie 01.44.38.24.43. www.travail.gouv.fr (Rubrique Emploi puis Études et Statistiques) Directeur de la publication : Annie Fouquet.

Secrétariat de rédaction : Evelyn Ferreira et Francine Tabaton. Maquettiste : Mauricette Malaquin. Conception graphique : Ministère de l'emploi et de la solidarité. Flashage : AMC, Paris. Impression : Ecoprint, Pontcarré et JCDM-BUDY, Paris. Reprographie : DARES. Abonnements : La Documentation Française, 124 rue Henri Barbusse 93308 Aubervilliers Cedex. Tél. : 01.40.15.70.00. Télécopie : 01.40.15.68.00 - <http://www.ladocfrancaise.gouv.fr> PREMIÈRES INFORMATIONS et PREMIÈRES SYNTHÈSES - Abonnement

1 an (52 n°) : France (TTC) 721,55 Francs / 110 Euros. Publicité : Ministère de l'emploi et de la solidarité. Dépôt légal : à parution. Numéro de commission paritaire : 3124 AD. ISSN 1253 - 1545.