

P REMIÈRES INFORMATIONS

et PREMIÈRES SYNTHÈSES

ÉVOLUTION DE L'EMPLOI SALARIÉ ⁽¹⁾ AU PREMIER TRIMESTRE 1999

Au premier trimestre 1999, le secteur privé crée 77 700 emplois. Ce résultat s'inscrit en hausse par rapport au trimestre précédent, en raison d'une activité intérimaire plus soutenue en début d'année 1999. Ainsi, parmi les créations, 38 100 correspondent à du travail temporaire (2). Le contexte économique favorable à l'activité de la construction lui permet d'enregistrer 2 400 nouveaux emplois. La conjoncture s'avère en revanche moins porteuse pour l'industrie, qui supprime 6 200 postes. Le tertiaire hors intérim reste le principal moteur de la croissance de l'emploi et crée 43 400 emplois. Toutefois, un fléchissement est observé dans le commerce et surtout dans les activités financières et immobilières.

Évolution de l'emploi salarié (1) (en données corrigées des variations saisonnières)

En milliers

Secteurs d'activité en NAF	1997	1998			1999		Variation (%) par rapport au :	
	31 déc.	31 mars	30 juin	30 sept.	31 déc.	31 mars	trimestre précédent	même trim. de l'année précédente
ET : Industrie	4 067,1	4 075,5	4 081,4	4 079,7	4 080,6	4 074,4	-0,2	- 0,0
EH : Construction	1 114,7	1 115,8	1 114,3	1 111,8	1 113,3	1 115,7	+0,2	- 0,0
EV : Tertiaire	8 355,5	8 436,5	8 509,4	8 597,3	8 646,6	8 728,1	+0,9	+3,5
Ensemble des secteurs	13 537,3	13 627,8	13 705,1	13 788,8	13 840,5	13 918,2	+0,6	+2,1

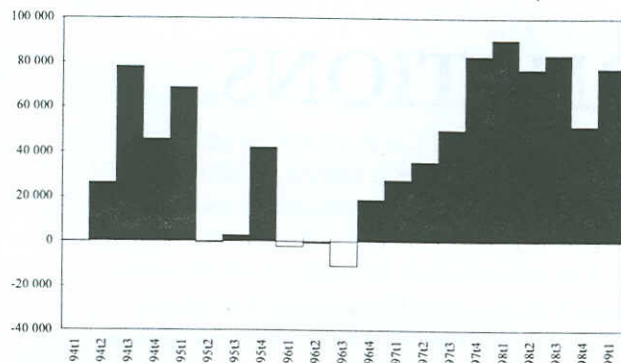
Sources : MES-DARES, INSEE, UNEDIC.

(1) - Champ : ensemble des secteurs hors agriculture, administration, éducation, santé et action sociale. Ce champ couvre 13,9 millions de salariés sur un effectif salarié total de 20,4 millions.

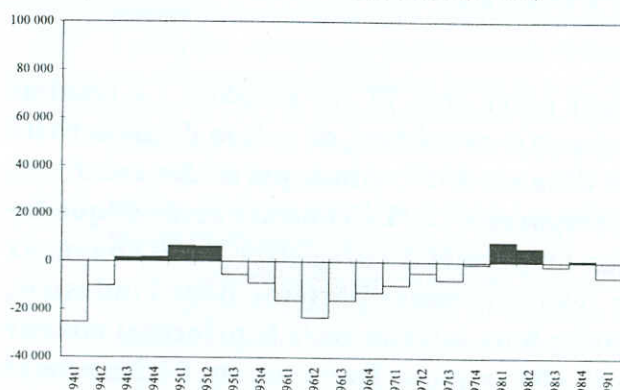
(2) - Par convention ces emplois ne sont pas affectés aux secteurs utilisateurs, mais au secteur tertiaire, secteur d'appartenance des entreprises de travail temporaire. Les secteurs de l'industrie et de la construction utilisent plus de 70 % de l'emploi intérimaire.



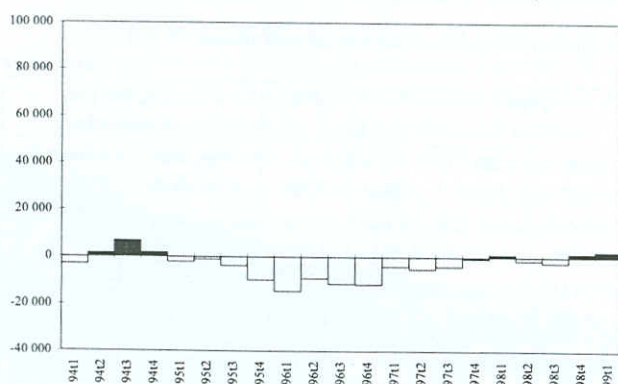
Ensemble des secteurs
(variations trimestrielles des effectifs CVS)



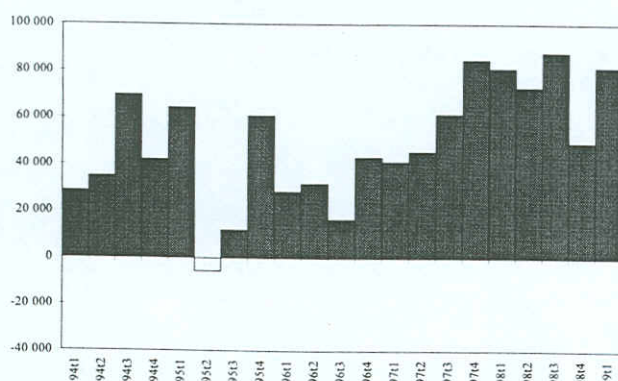
Industrie
(variations trimestrielles des effectifs CVS)



Construction
(variations trimestrielles des effectifs CVS)



Tertiaire
(variations trimestrielles des effectifs CVS)



Les estimations définitives font état de 77 700 créations d'emplois salariés dans le secteur privé au cours du premier trimestre 1999, soit une hausse de 0,6 %. Ces résultats modifient les estimations provisoires à la hausse de 16 500 postes. Les révisions concernent une partie des secteurs industriels et tertiaires.

La croissance de l'emploi salarié connaît une accélération par rapport au quatrième trimestre 1998, où seulement 51 700 emplois avaient été créés (+0,4 %). Cette accélération résulte du profil d'évolution de l'intérim. Ce trimestre, l'activité intérimaire progresse de 38 100 emplois, après 32 300 créations au troisième trimestre 1998 et 19 600 suppressions au quatrième trimestre. En définitive, sur les six derniers trimestres, l'amplitude des variations d'effectifs du secteur privé, hors intérim, demeure limitée, le volume des créations d'emplois restant compris entre 40 000 et 70 000. Les fluctuations de l'activité intérimaire viennent moduler cette évolution.

Les deux premiers trimestres 1998 ont été favorables à l'industrie en matière d'emploi (respectivement 8 400 et 5 900 créations). Le ralentissement de la croissance a pratiquement annulé les créations d'emplois sur les deux derniers trimestres 1998. Ce trimestre, l'industrie supprime 6 200 postes. Cette inflexion est visible dans les industries agricoles et alimentaires et dans l'industrie automobile, qui redeviennent déficitaires avec respectivement 900 et 2 700 pertes. La situation se détériore dans les industries des biens de consommation et les industries des biens intermédiaires. Elles perdent respectivement 2 400 et 3 100 postes, après 1 800 et 400 au quatrième trimestre 1998. L'énergie perd 300 emplois. En revanche, la bonne tenue des industries des biens d'équipement se confirme avec la création de 3 200 emplois.

La construction est créatrice d'emplois à hauteur de 2 400 postes. Elle est soutenue par une activité dynamique dans le prolongement des tendances favorables observées en fin d'année dernière (1 500 créations au trimestre précédent). Le tertiaire hors intérim reste bien orienté avec 43 400 nouveaux postes. En particulier, les services aux entreprises, hors intérim, créent 16 800 emplois après 20 700 au quatrième trimestre 1998. Par ailleurs, les services aux particuliers maintiennent leur rythme de créations (+13 200 emplois), tout comme les transports (+9 100). Toutefois, trois secteurs connaissent un fléchissement marqué. Le commerce ne crée que 11 000 postes, après 17 800 au trimestre précédent. Les activités financières et immobilières deviennent déficitaires, avec respectivement 2 900 et 3 800 pertes.

Sur les douze derniers mois, le secteur privé a créé 290 400 emplois. L'industrie limite ses pertes à 1 100 postes, tandis que la construction est à l'équilibre. Le tertiaire explique à lui seul la croissance de l'emploi, avec 291 600 créations. Cependant, ce constat doit être nuancé : un cinquième de ces créations sont imputables à l'activité intérimaire. Or l'industrie et la construction représentent plus de 70 % du volume de travail temporaire.

Colette JOURDAIN, Alice TANAY (DARES).

Évolution des effectifs salariés (1)

Secteurs d'activité en NAF	Variations annuelles brutes en %			Variations trimestrielles CVS en %												Variations CVS mars 99/mars 98 en %	Effectifs CVS en milliers au 31/03/99
				1996			1997				1998				1999		
	1996	1997	1998	T2	T3	T4	T1	T2	T3	T4	T1	T2	T3	T4	T1		
																en %	
ET : Industrie	-1,7	-0,6	0,3	-0,6	-0,4	-0,3	-0,2	-0,1	-0,2	0,0	0,2	0,1	0,0	0,0	-0,2	-0,0	4 074,4
EB : Industries agricoles et alim.	0,0	1,2	0,3	-0,3	-0,1	0,4	0,2	0,5	0,4	0,0	0,1	0,1	-0,1	0,2	-0,2	0,1	535,3
EC : Industries des biens de cons.	-2,8	-1,8	-0,8	-0,9	-0,7	-0,4	-0,2	-0,5	-0,7	-0,4	-0,1	-0,1	-0,3	-0,2	-0,3	-1,0	738,4
ED : Industrie automobile	-1,5	-1,3	-0,1	-0,5	-0,3	-0,3	-0,3	-0,4	-0,3	-0,2	-0,1	0,0	-0,1	0,1	-1,0	-1,0	281,1
EE : Industries des biens d'équip.	-1,0	-0,2	1,7	-0,2	-0,2	-0,4	-0,2	0,1	-0,2	0,2	0,6	0,5	0,3	0,4	0,4	1,6	820,1
EF : Industries des biens interm.	-2,1	-0,3	0,7	-0,7	-0,5	-0,5	-0,3	-0,1	0,0	0,2	0,4	0,3	0,0	0,0	-0,2	0,0	1 458,9
EG : Energie	-1,2	-2,7	-2,4	-0,6	-0,3	-0,4	-0,6	-0,6	-0,8	-0,6	-0,6	-0,6	-0,4	-0,8	-0,1	-1,9	240,6
EH : Construction	-4,0	-1,3	-0,2	-0,8	-1,0	-1,0	-0,4	-0,5	-0,4	-0,1	0,1	-0,1	-0,2	0,1	0,2	-0,0	1 115,7
EV : Tertiaire	1,5	2,9	3,6	0,4	0,2	0,5	0,5	0,6	0,7	1,0	1,0	0,9	1,0	0,6	0,9	3,5	8 728,1
EJ : Commerce	0,8	1,1	2,1	0,2	-0,1	0,4	0,3	0,2	0,1	0,5	0,3	0,6	0,6	0,7	0,4	2,3	2 614,7
EK : Transports	1,0	2,0	3,1	0,2	-0,1	0,2	-0,2	0,3	0,9	0,8	0,9	1,0	0,3	1,1	0,9	3,3	977,4
EL : Activités financières	-0,9	-0,3	2,5	-0,3	-0,9	0,5	-0,3	0,1	-0,7	0,7	0,7	0,4	0,5	0,8	-0,4	1,3	675,1
EM : Activités immobilières	1,1	-0,2	0,6	0,4	0,2	0,0	0,5	0,1	-0,4	-0,4	-0,2	0,2	0,2	-1,2	-0,7	302,9	
EN : Services aux entreprises	2,4	5,9	6,2	1,0	0,6	0,5	1,1	1,2	1,8	1,8	2,1	1,4	2,2	0,0	2,1	5,8	2 614,0
EP : Services aux particuliers	3,2	3,8	3,3	0,2	0,8	1,2	0,7	0,7	1,0	1,2	0,7	0,8	0,7	0,9	0,9	3,4	1 544,0
Ensemble des secteurs	0,0	1,5	2,3	0,0	-0,1	0,1	0,2	0,3	0,4	0,6	0,7	0,6	0,6	0,4	0,6	2,1	13 918,2

(1) - Champ : ensemble des secteurs hors agriculture, administration, éducation, santé et action sociale.

Sources : MES-DARES, INSEE, UNEDIC.

Effectifs salariés (1) (valeurs CVS)

En milliers

Secteurs d'activité en NAF	1996			1997				1998				1999
	juin	sept.	déc.	mars	juin	sept.	déc.	mars	juin	sept.	déc.	mars
ET : Industrie	4 118,3	4 102,2	4 089,5	4 079,8	4 075,3	4 067,9	4 067,1	4 075,5	4 081,4	4 079,7	4 080,6	4 074,4
EB : Industries agricoles et alimentaires	526,6	526,2	528,2	529,3	532,1	534,3	534,5	534,9	535,5	534,9	536,2	535,3
EC : Industries des biens de consommation	768,3	762,7	759,6	757,9	754,4	749,2	746,5	745,9	744,8	742,6	740,8	738,4
ED : Industrie automobile	289,6	288,7	287,7	286,7	285,6	284,8	284,2	284,0	284,0	283,6	283,8	281,1
EE : Industries des biens d'équipement	808,5	806,8	803,7	801,7	802,4	800,7	802,4	807,1	810,9	813,4	816,9	820,1
EF : Industries des biens intermédiaires	1 470,1	1 463,4	1 456,8	1 452,2	1 450,4	1 450,6	1 452,8	1 458,4	1 462,4	1 462,4	1 462,0	1 458,9
EG : Energie	255,2	254,4	253,5	252,0	250,4	248,3	246,7	245,2	243,8	242,8	240,9	240,6
EH : Construction	1 152,0	1 140,5	1 128,8	1 124,7	1 119,5	1 115,4	1 114,7	1 115,8	1 114,3	1 111,8	1 113,3	1 115,7
EV : Tertiaire	8 062,7	8 079,3	8 122,5	8 163,8	8 209,3	8 270,8	8 355,5	8 436,5	8 509,4	8 597,3	8 646,6	8 728,1
EJ : Commerce	2 513,8	2 511,2	2 520,2	2 528,2	2 533,4	2 535,4	2 548,0	2 555,8	2 569,9	2 585,9	2 603,7	2 614,7
EK : Transports	918,8	918,1	920,1	918,6	921,5	930,2	937,9	945,9	955,0	958,0	968,3	977,4
EL : Activités financières	666,8	661,0	664,0	661,9	662,4	657,8	662,1	666,6	669,0	672,3	678,0	675,1
EM : Activités immobilières	305,5	306,1	306,2	307,8	308,0	306,9	305,7	305,0	305,5	306,1	306,7	302,9
EN : Services aux entreprises	2 255,7	2 269,3	2 281,1	2 305,8	2 332,8	2 375,3	2 418,3	2 469,6	2 504,1	2 558,0	2 559,1	2 614,0
EP : Services aux particuliers	1 402,1	1 413,6	1 430,9	1 441,5	1 451,2	1 465,2	1 483,5	1 493,6	1 505,9	1 517,0	1 530,8	1 544,0
Ensemble des secteurs	13 333,0	13 322,0	13 340,8	13 368,3	13 404,1	13 454,1	13 537,3	13 627,8	13 705,1	13 788,8	13 840,5	13 918,2

(1) - Champ : ensemble des secteurs hors agriculture, administration, éducation, santé et action sociale.

Sources : MES-DARES, INSEE, UNEDIC.

AVERTISSEMENT

Les résultats révisés de l'évolution de l'emploi salarié, estimée par l'INSEE, traduisent une augmentation de +0,6 % au cours du premier trimestre 1999. Cette estimation est proche des résultats provisoires enregistrés par l'UNEDIC, sur son propre champ, sur la même période (+0,7 %). Sur un an, du 31 mars 1998 au 31 mars 1999, l'estimation de l'INSEE conduit à une évolution de +2,1 % et celle de l'UNEDIC à une évolution de +2,4 % sur son propre champ.

Jusqu'à la publication des résultats définitifs du quatrième trimestre 1998, une série d'emploi salarié dans les secteurs marchands non agricoles (SMNA) était reconstituée en utilisant une table de passage entre la nouvelle nomenclature (NAF) et l'ancienne (NAP). Dorénavant, suite au passage des comptes nationaux dans la nouvelle base (1995) qui se réfère à la nomenclature NAF, cette série ne sera plus publiée.