

# PREMIERES INFORMATIONS

## LE MARCHE DU TRAVAIL EN MAI 2003

Unité : Milliers

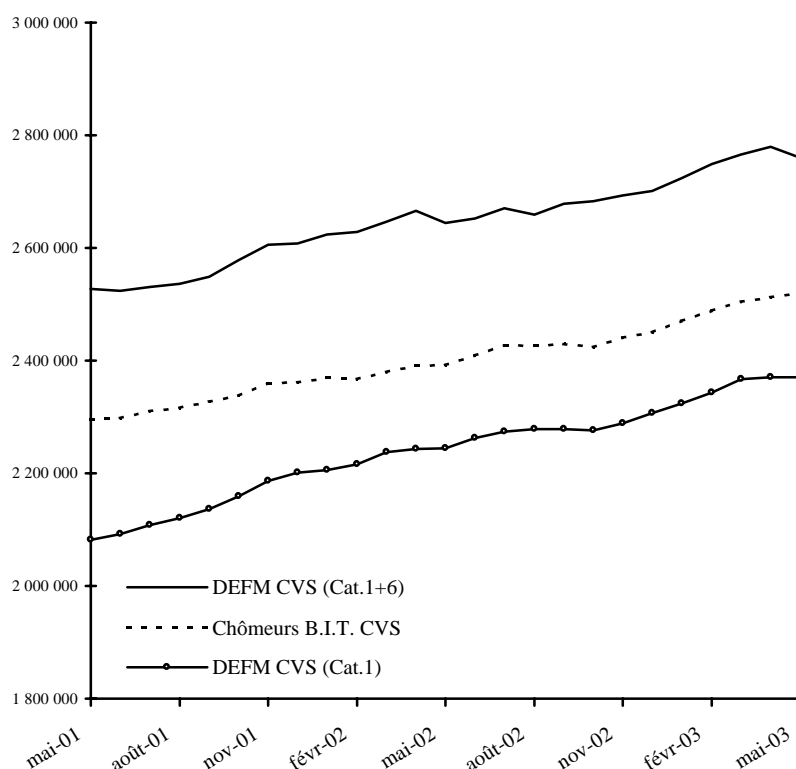
Données CVS	Mai 2002	Avril 2003	Mai 2003	Variation sur un mois	Variation sur un an
Demandes d'emploi en fin de mois (DEFM)					
Demandes de catégorie 1.....	2244,2	2370,3	<b>2370,5</b>	+ 0,0%	+ 5,6%
Demandes de catégorie 1+ 6.....	2644,0	2779,3	<b>2760,6</b>	- 0,7%	+ 4,4%
Chômeurs au sens du BIT.....	2392,0	2512,0	<b>2521,0</b>	+ 0,4%	+ 5,4%
Taux de chômage.....	8,9%	9,3%	<b>9,3%</b>	+ 0,0 pt	+ 0,4 pt

Les demandeurs d'emploi sont comptés exhaustivement à partir des fichiers de l'Agence Nationale Pour l'Emploi.

Les demandeurs d'emploi de catégorie 1 sont les personnes inscrites à l'ANPE déclarant être à la recherche d'un emploi à temps plein et à durée indéterminée, ayant éventuellement exercé une activité occasionnelle ou réduite d'au plus 78 heures dans le mois.

L'ensemble des demandeurs d'emploi des catégories 1 et 6 recouvre toutes les personnes inscrites à l'ANPE déclarant être à la recherche d'un emploi à temps plein et à durée indéterminée, y compris celles qui ont exercé une activité réduite de plus de 78 heures au cours du mois (catégorie 6).

Les chômeurs au sens du Bureau International du Travail (BIT) sont les personnes sans emploi, à la recherche effective d'un emploi et immédiatement disponibles. Les données sont établies une fois par an à partir des résultats de l'enquête annuelle sur l'emploi effectuée par l'INSEE et sont estimées à l'aide d'un modèle économétrique pour les mois intermédiaires.



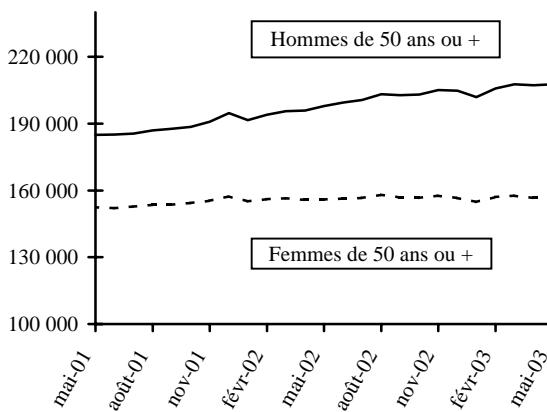
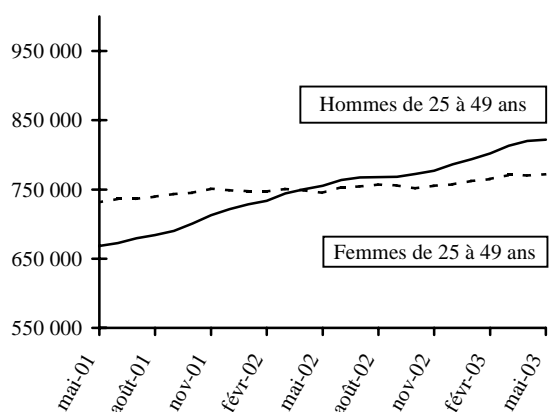
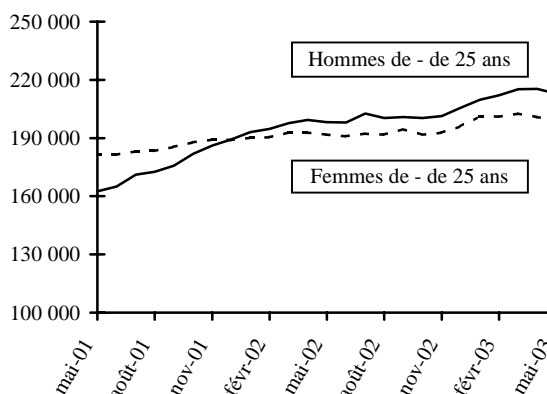
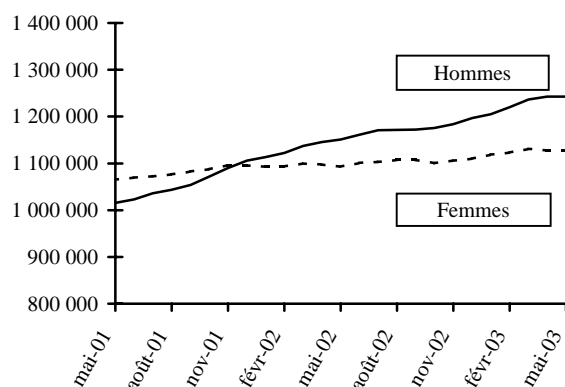
## Demandes d'emploi de catégorie 1

Unité : Milliers

Répartition par sexe et âge	Mai 2002	Avril 2003	Mai 2003	Variation sur un mois	Variation sur un an
<b>Données CVS</b>					
Hommes de moins de 25 ans.....	198,2	215,3	<b>212,9</b>	- 1,1	+ 7,4
Femmes de moins de 25 ans.....	191,7	200,8	<b>199,7</b>	- 0,5	+ 4,2
Hommes de 25 à 49 ans.....	755,2	820,3	<b>822,0</b>	+ 0,2	+ 8,8
Femmes de 25 à 49 ans.....	745,3	770,1	<b>771,8</b>	+ 0,2	+ 3,6
Hommes de 50 ans ou plus.....	197,9	207,2	<b>207,6</b>	+ 0,2	+ 4,9
Femmes de 50 ans ou plus.....	155,9	156,6	<b>156,5</b>	- 0,1	+ 0,4
Total - moins de 25 ans.....	389,9	416,1	<b>412,6</b>	- 0,8	+ 5,8
Total - 25 à 49 ans.....	1500,5	1590,4	<b>1593,8</b>	+ 0,2	+ 6,2
Total - 50 ans ou plus.....	353,8	363,8	<b>364,1</b>	+ 0,1	+ 2,9
Total - hommes.....	1151,3	1242,8	<b>1242,5</b>	+ 0,0	+ 7,9
Total - femmes.....	1092,9	1127,5	<b>1128,0</b>	+ 0,0	+ 3,2
<b>Ensemble des DEFM de catégorie 1.....</b>	<b>2244,2</b>	<b>2370,3</b>	<b>2370,5</b>	<b>+ 0,0</b>	<b>+ 5,6</b>
<b>Données brutes</b>					
Hommes de moins de 25 ans.....	163,6	186,0	<b>176,3</b>	/	+ 7,7
Femmes de moins de 25 ans.....	159,2	171,3	<b>166,0</b>	/	+ 4,3
Hommes de 25 à 49 ans.....	726,1	808,8	<b>792,4</b>	/	+ 9,1
Femmes de 25 à 49 ans.....	715,6	750,9	<b>741,8</b>	/	+ 3,7
Hommes de 50 ans ou plus.....	198,9	212,9	<b>209,2</b>	/	+ 5,2
Femmes de 50 ans ou plus.....	156,7	160,6	<b>157,4</b>	/	+ 0,4
<b>Ensemble des DEFM de catégorie 1.....</b>	<b>2120,1</b>	<b>2290,6</b>	<b>2243,0</b>	<b>/</b>	<b>+ 5,8</b>

Les variations sont exprimées en pourcentage.

### DEFM 1, données CVS



## Chômeurs de longue durée de catégorie 1

Unité : Milliers

Répartition par ancienneté d'inscription	Mai 2002	Avril 2003	Mai 2003	Variation sur un mois	Variation sur un an
<b>Données CVS</b>					
CLD de 1 an à moins de 2 ans.....	388,9	435,7	<b>441,7</b>	+ 1,4	+ 13,6
CLD de 2 ans à moins de 3 ans.....	135,7	142,7	<b>147,1</b>	+ 3,1	+ 8,4
CLD de 3 ans ou plus.....	136,8	119,8	<b>120,8</b>	+ 0,8	- 11,7
<b>Ensemble des chômeurs de longue durée.....</b>	<b>661,4</b>	<b>698,2</b>	<b>709,6</b>	+ 1,6	+ 7,3
Part dans l'ensemble des demandes d'emploi de catégorie 1 (%) .....	29,5	29,5	<b>29,9</b>	+ 0,4 pt	+ 0,4 pt
<b>Données brutes</b>					
CLD de 1 an à moins de 2 ans.....	374,2	426,3	<b>424,7</b>	/	+ 13,5
CLD de 2 ans à moins de 3 ans.....	130,5	140,6	<b>141,5</b>	/	+ 8,4
CLD de 3 ans ou plus.....	133,8	118,7	<b>118,0</b>	/	- 11,7
<b>Ensemble des chômeurs de longue durée.....</b>	<b>638,4</b>	<b>685,6</b>	<b>684,2</b>	/	+ 7,2

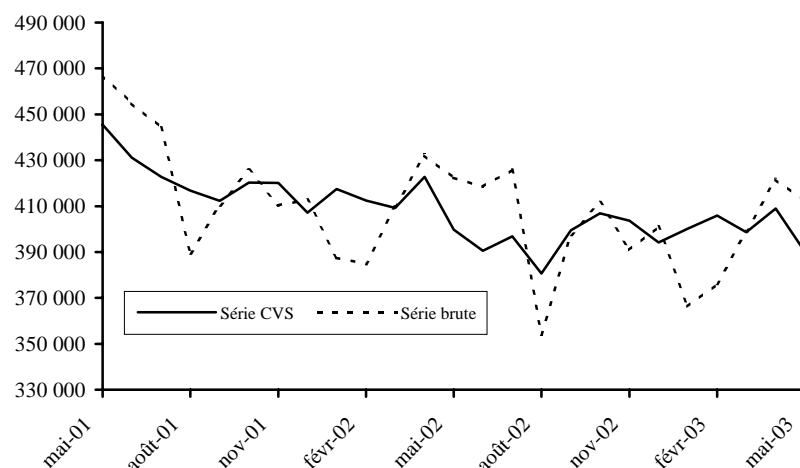
## Demandes d'emploi par catégorie

Unité : Milliers

Données brutes	Mai 2002	Avril 2003	Mai 2003	Variation sur un an
Demandes d'emploi en fin de mois de catégorie 1.....	2120,1	2290,6	<b>2243,0</b>	+ 5,8
dont : Demandes d'emploi avec activité réduite de 1 à 78 h.....	258,0	275,5	<b>271,1</b>	+ 5,1
Demandes d'emploi en fin de mois de catégorie 2.....	440,6	444,7	<b>437,3</b>	- 0,8
dont : Demandes d'emploi avec activité réduite de 1 à 78 h.....	90,3	95,6	<b>94,7</b>	+ 4,9
Demandes d'emploi en fin de mois de catégorie 3.....	221,7	251,3	<b>246,6</b>	+ 11,2
dont : Demandes d'emploi avec activité réduite de 1 à 78 h.....	61,2	69,2	<b>67,6</b>	+ 10,5
<b>Ensemble des demandes avec activité réduite de 1 à 78 h.....</b>	<b>409,4</b>	<b>440,3</b>	<b>433,4</b>	+ 5,9
Demandes d'emploi en fin de mois de catégorie 6.....	422,4	421,6	<b>412,3</b>	- 2,4
Demandes d'emploi en fin de mois de catégorie 7.....	84,3	81,3	<b>79,9</b>	- 5,2
Demandes d'emploi en fin de mois de catégorie 8.....	83,9	89,1	<b>90,3</b>	+ 7,6
<b>Ensemble des demandes avec activité réduite de plus de 78 h</b>	<b>590,6</b>	<b>592,0</b>	<b>582,5</b>	- 1,4

Les demandes d'emploi de catégories 1 à 3 recensent les personnes n'ayant pas exercé une activité réduite de plus de 78 heures dans le mois et qui souhaitent un contrat à durée indéterminée à temps plein (catégorie 1), à durée indéterminée à temps partiel (catégorie 2), à durée déterminée (catégorie 3). De façon analogue, les demandes d'emploi de catégories 6 à 8 recensent les personnes ayant exercé une activité réduite de plus de 78 heures dans le mois selon le type de contrat envisagé : CDI à plein temps (catégorie 6), CDI à temps partiel (catégorie 7) et CDD (catégorie 8).

### Demandes d'emploi de catégorie 6



## Entrées à l'ANPE en catégorie 1

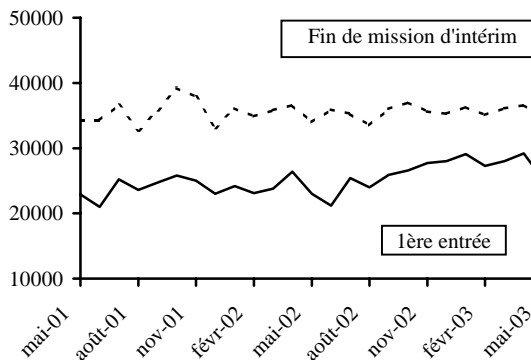
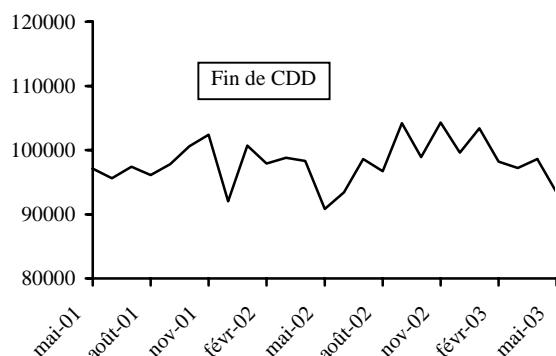
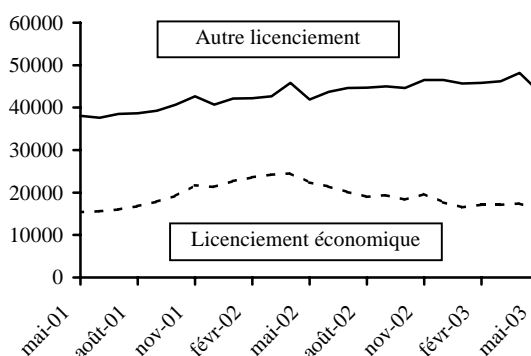
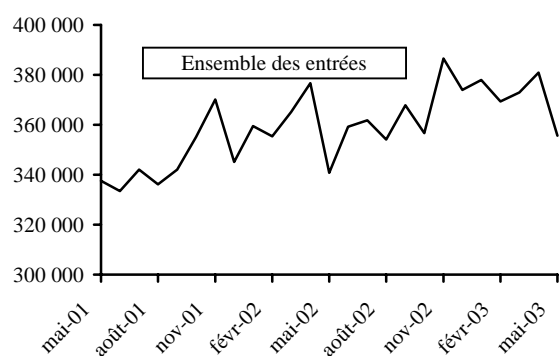
Unité : Nombre

Répartition selon la raison du dépôt de la demande	Mai 2002	Avril 2003	Mai		Variation sur un mois	Variation sur un an
			2003	Pourcentage		
<b>Données brutes</b>						
Licenciement pour cause économique.....	20 704	16 600	14 407	5,2	/	-30,4
PAP anticipé et fin de convention de con	941	7 192	9 388	3,4	/	/
Autre licenciement.....	38 838	45 450	39 279	14,2	/	+1,1
Démission.....	17 638	18 510	15 716	5,7	/	-10,9
Fin de contrat à durée déterminée.....	68 079	80 281	68 549	24,8	/	+0,7
Fin de mission d'intérim.....	24 208	27 778	24 005	8,7	/	-0,8
Première entrée.....	13 057	16 278	13 589	4,9	/	+4,1
Reprise d'activité.....	8 191	8 602	8 896	3,2	/	+8,6
Autres cas.....	80 745	95 098	82 237	29,8	/	+1,8
<b>Ensemble.....</b>	<b>274 685</b>	<b>315 789</b>	<b>276 066</b>	<b>100,0</b>	<b>/</b>	<b>+0,5</b>
<b>Ensemble en données CVS .....</b>	<b>340 800</b>	<b>380 900</b>	<b>355 600</b>		<b>-6,6</b>	<b>+4,3</b>
<i>dont :</i>						
Licenciement pour cause économique.....	22 400	17 400	16 200		-6,9	-27,7
Autre licenciement.....	41 900	48 200	43 800		-9,1	+4,5
Fin de contrat à durée déterminée.....	90 600	98 600	93 400		-5,3	+3,1
Première entrée.....	23 000	29 200	25 200		-13,7	+9,6
Fin de mission d'intérim.....	34 000	36 600	35 000		-4,4	+2,9

Note - Il n'y a pas d'entrée directe en catégorie 6, mais les demandes enregistrées de catégorie 1 un mois donné peuvent être classées dès le mois suivant en DEFM de catégorie 6 si le demandeur a travaillé plus de 78 heures dans le mois.

\* : Le "Pré-PAP" ou "PAP anticipé" est une mesure permettant depuis avril 2002 à un futur licencié économique d'être pris en charge par l'ANPE avant la fin de son préavis ; il est alors enregistré en catégorie 5. A l'échéance de son préavis, il sort de la catégorie 5 et entre en catégorie 1 sous le motif "Pré-PAP". Ce motif a été regroupé avec celui des conventions de conversion, dispositif en voie d'extinction.

### Entrées, données CVS



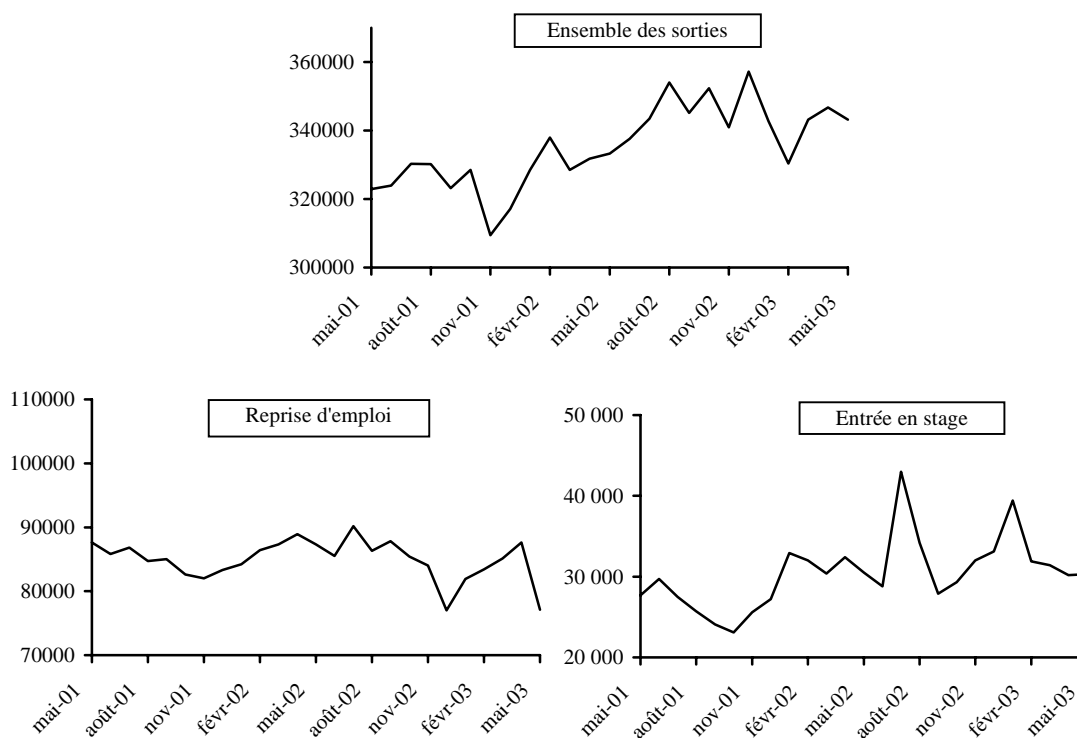
## Sorties de l'ANPE de catégorie 1

Unité : Nombre

Répartition selon le motif de sortie	Mai 2002	Avril 2003	Mai 2003		Variation sur un mois	Variation sur un an
			2003	Pourcentage		
<b>Données brutes</b>						
Reprise d'emploi.....	85 541	94 787	<b>74 499</b>	<b>23,2</b>	/	- 12,9
Entrée en stage.....	25 630	30 635	<b>25 087</b>	<b>7,8</b>	/	- 2,1
Arrêt de recherche (maternité, maladie, retraite.....)	28 489	31 387	<b>27 382</b>	<b>8,5</b>	/	- 3,9
dont : Dispense de recherche.....	6 851	9 535	<b>7 991</b>	<b>2,5</b>	/	+ 16,6
Maladie.....	13 381	14 435	<b>13 332</b>	<b>4,1</b>	/	- 0,4
Autres motifs de sortie.....	177 813	197 929	<b>194 411</b>	<b>60,5</b>	/	+ 9,3
dont : Absence au contrôle.....	118 244	136 853	<b>141 562</b>	<b>44,0</b>	/	+ 19,7
Radiation administrative.....	27 787	32 613	<b>27 725</b>	<b>8,6</b>	/	- 0,2
<b>Ensemble .....</b>	<b>317 473</b>	<b>354 738</b>	<b>321 379</b>	<b>100,0</b>	/	+ 1,2
<b>Ensemble en données CVS .....</b>	<b>333 300</b>	<b>346 700</b>	<b>343 200</b>		- 1,0	+ 3,0
dont : Reprise d'emploi.....	87 300	87 600	<b>77 100</b>		- 12,0	- 11,7
Entrée en stage.....	30 500	30 200	<b>30 300</b>		+ 0,3	- 0,7

Note - Il n'y a pas de sortie de catégorie 6. Les demandes classées en DEFM de catégorie 6 à la fin du mois précédent, si elles se terminent au cours du mois, sont donc comptées avec les sorties de catégorie 1.

### Sorties, données CVS



### Durée moyenne d'inscription des sorties de catégorie 1

Unité : Jour

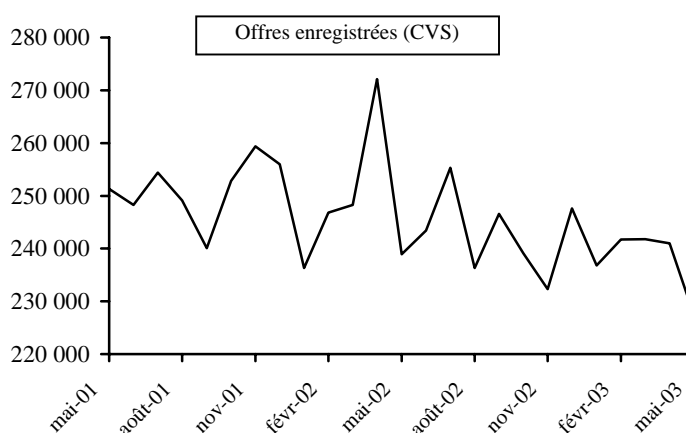
Durée par tranche d'âge	Avril 2002	Mars 2003	Avril 2003	Variation sur un mois	Variation sur un an
<b>Données brutes</b>					
Moins de 25 ans .....	139	135	<b>143</b>	/	+ 4
25 à 49 ans .....	245	238	<b>242</b>	/	- 3
50 ans ou plus .....	398	381	<b>389</b>	/	- 9
<b>Ensemble.....</b>	<b>229</b>	<b>219</b>	<b>226</b>	/	- 3
<b>Données CVS</b>					
<b>Ensemble.....</b>	<b>227</b>	<b>220</b>	<b>223</b>	+ 3	- 4

Les variations sont exprimées en jours.

## Offres d'emploi déposées à l'ANPE

Unité : Nombre

	Mai 2002	Avril 2003	Mai 2003	Variation sur un mois	Variation sur un an
Offres d'emploi enregistrées au cours du mois					
<b>Ensemble des offres enregistrées, données brutes</b> .....	260 442	248 820	<b>237 668</b>	/	-8,7
dont : Type A : Emplois durables (plus de 6 mois).....	109 134	102 091	<b>93 851</b>	/	-14,0
Type B : Emplois temporaires (1 à 6 mois).....	115 263	116 324	<b>109 889</b>	/	-4,7
Type C : Emplois occasionnels (moins d'1 mois)...	36 045	30 405	<b>33 928</b>	/	-5,9
<b>Ensemble des offres enregistrées, données CVS</b> .....	238 900	241 000	<b>227 400</b>	-5,6	-4,8
Offres d'emploi satisfaites au cours du mois					
<b>Ensemble, données brutes</b> .....	196 587	191 567	<b>180 010</b>	/	-8,4



## Emploi salarié

Unité : Milliers

<i>Données CVS</i>	Mars 2002	Déc. 2002	Mars 2003	Variation sur un trimestre	Variation sur un an
Industrie (non compris construction).....	4 124,1	4 066,7	<b>4 035,4</b>	-0,8	-2,2
Construction.....	1 260,2	1 263,2	<b>1 268,0</b>	+0,4	+0,6
Tertiaire.....	10 044,8	10 168,1	<b>10 145,9</b>	-0,2	+1,0
<b>Ensemble des secteurs (hors agriculture, administration éducation, santé et action sociale)</b> .....	15 429,1	15 498,0	<b>15 449,3</b>	-0,3	+0,1

Les séries trimestrielles d'emploi correspondent aux postes EB à EP de la nomenclature économique de synthèse et sont établies par l'INSEE à partir de trois sources : l'enquête ACEMO (Activité et Conditions d'Emploi de la Main-d'oeuvre) du Ministère des affaires sociales, du travail et de la solidarité, la statistique établie par l'UNEDIC à partir des réponses des établissements affiliés au régime d'assurance-chômage et la statistique établie par les URSSAF à partir des réponses des établissements versant des cotisations sociales.

## Chômage partiel

Unité : Milliers

Journées indemnisables	Mai 2002	Avril 2003 (p)	Mai 2003 (p)	Variation sur un mois	Variation sur un an
<i>Données brutes</i> .....	216,0	206,4	<b>182,2</b>	/	-15,6
<i>Données CVS</i> .....	205,5	187,2	<b>173,3</b>	-7,4	-15,7

## Chômage indemnisé

Unité : Milliers

	Avril 2002	Mars 2003	Avril 2003	Variation sur un mois	Variation sur un an
<b>Données brutes</b>					
Demandeurs d'emploi indemnisés en fin de	2 265,2	2 513,4	<b>2 473,3</b>	/	+9,2
dont : régime d'assurance-chômage.....	1 843,5	2 094,0	<b>2 050,5</b>	/	+11,2
régime de solidarité.....	421,7	419,4	<b>422,8</b>	/	+0,3
Dispensés de recherche d'emploi .....	370,3	379,1	<b>379,5</b>	/	+2,5
Taux de couverture (%).....	59,6	62,6	<b>62,5</b>	/	+2,9 pt
dont : régime d'assurance-chômage.....	48,5	52,2	<b>51,8</b>	/	+3,3 pt
régime de solidarité.....	11,1	10,4	<b>10,7</b>	/	-0,4 pt
<b>Données CVS</b>					
Demandeurs d'emploi indemnisés en fin de	2 322,5	2 520,9	<b>2 536,9</b>	+0,6	9,2
dont : régime d'assurance-chômage.....	1 900,3	2 102,6	<b>2 113,6</b>	+0,5	+11,2
régime de solidarité.....	422,2	418,3	<b>423,3</b>	+1,2	+0,3

Source : Unédic

Les valeurs les plus récentes sont des estimations. Les dispensés de recherche d'emploi sont indemnisés. Le taux de couverture est le rapport de l'effectif indemnisé total à l'ensemble des demandeurs d'emploi des catégories 1,2,3,6,7,8 augmenté du nombre de dispensés de recherche d'emploi.

## Taux de chômage internationaux harmonisés

Unité : Pourcentage

Données CVS	Avril 2002	Nov. 2002	Déc. 2002	Janvier 2003	Février 2003	Mars 2003	Avril 2003	Variation sur un an en point
Allemagne .....	8,4	8,8	8,9	9,0	9,2	9,3	<b>9,4</b>	+1,0
Autriche .....	4,2	4,3	4,4	4,3	4,2	4,3	<b>4,3</b>	+0,1
Belgique .....	7,3	7,5	7,6	7,7	7,7	7,8	<b>7,9</b>	+0,6
Danemark .....	4,4	4,7	4,8	4,8	4,9	5,0	<b>5,0</b>	+0,6
Espagne .....	11,2	11,5	11,5	11,4	11,4	11,4	<b>11,4</b>	+0,2
Finlande .....	9,1	9,0	9,0	9,0	9,0	9,0	<b>9,0</b>	-0,1
France .....	8,7	8,9	8,9	9,0	9,0	9,1	<b>9,1</b>	+0,4
Irlande .....	4,3	4,4	4,4	4,5	4,5	4,5	<b>4,6</b>	+0,3
Italie.....	9,0	8,9	8,9	9,0	...	...	...	+0,0
Luxembourg .....	2,6	3,1	3,2	3,3	3,3	3,4	<b>3,5</b>	+0,9
Pays-Bas .....	2,6	3,1	3,2	3,4	3,6	3,8	<b>3,9</b>	+1,3
Portugal .....	4,5	6,1	6,3	6,6	6,8	7,0	<b>7,3</b>	+2,8
Royaume-Uni.....	5,2	5,1	4,9	5,0	5,1	5,0	...	-0,1
Suède .....	4,9	5,1	5,1	5,4	5,2	5,3	<b>5,4</b>	+0,5
<b>Ensemble Union Européen</b>	7,6	7,8	7,8	7,9	8,0	8,0	<b>8,1</b>	+0,5
Etats-Unis.....	6,0	5,9	5,9	5,7	5,8	5,8	<b>6,0</b>	+0,0
Japon.....	5,2	5,3	5,5	5,5	5,2	5,3	<b>5,4</b>	+0,2

Source : Eurostat (Europe), OCDE (autres pays).

Le taux de chômage des pays européens calculé selon la définition du BIT, est fondé sur les données de l'enquête communautaire annuelle sur les forces de travail. Ces résultats sont intrapolés/extrapolés en données mensuelles à partir d'enquêtes trimestrielles nationales et de séries mensuelles nationales sur le chômage enregistré. Les taux estimés par les organismes internationaux peuvent différer des taux de chômage nationaux, du fait des différences dans les méthodes de calcul. En particulier pour la France, le taux peut être légèrement différent de celui publié en page 1.

## Demandes de catégorie 1 : données par région

Unité : Nombre

Données brutes	Ensemble			Moins de 25 ans			Inscrits depuis un an ou plus		
	Mai 2002	Mai 2003	Variation sur un an en %	Mai 2003	Variation sur un an en %	Part en %	Mai 2003	Variation sur un an en %	Part en %
Ile-de-France.....	449 033	<b>510 557</b>	+13,7	<b>51 822</b>	+20,1	10,2	<b>160 731</b>	+21,4	31,5
Champagne-Ardenne .....	48 976	<b>50 227</b>	+2,6	<b>9 168</b>	+2,0	18,3	<b>16 382</b>	+9,1	32,6
Picardie.....	75 781	<b>78 615</b>	+3,7	<b>15 208</b>	+1,9	19,3	<b>26 922</b>	+5,4	34,2
Haute-Normandie.....	72 234	<b>71 607</b>	-0,9	<b>14 193</b>	-0,8	19,8	<b>23 494</b>	-2,5	32,8
Centre.....	70 605	<b>76 531</b>	+8,4	<b>12 853</b>	+12,4	16,8	<b>21 764</b>	+14,1	28,4
Basse-Normandie .....	45 947	<b>49 626</b>	+8,0	<b>9 469</b>	+11,6	19,1	<b>14 728</b>	+0,5	29,7
Bourgogne.....	46 841	<b>48 389</b>	+3,3	<b>8 595</b>	+8,6	17,8	<b>14 955</b>	+3,9	30,9
Nord-Pas-de-Calais.....	188 201	<b>186 410</b>	-1,0	<b>39 860</b>	-2,9	21,4	<b>64 375</b>	-0,9	34,5
Lorraine.....	71 678	<b>78 233</b>	+9,1	<b>14 842</b>	+9,1	19,0	<b>21 343</b>	+10,0	27,3
Alsace.....	45 981	<b>53 618</b>	+16,6	<b>9 596</b>	+15,6	17,9	<b>12 461</b>	+35,3	23,2
Franche-Comté.....	31 305	<b>33 761</b>	+7,8	<b>6 012</b>	+4,5	17,8	<b>8 910</b>	+26,9	26,4
Pays de la Loire.....	94 792	<b>99 617</b>	+5,1	<b>18 123</b>	+7,4	18,2	<b>28 692</b>	+6,0	28,8
Bretagne .....	85 075	<b>87 440</b>	+2,8	<b>13 752</b>	-0,1	15,7	<b>26 174</b>	+3,8	29,9
Poitou-Charentes.....	52 385	<b>55 109</b>	+5,2	<b>9 288</b>	+10,2	16,9	<b>17 675</b>	-1,7	32,1
Aquitaine.....	101 680	<b>104 835</b>	+3,1	<b>15 670</b>	+3,5	14,9	<b>32 710</b>	+1,4	31,2
Midi-Pyrénées.....	91 590	<b>90 727</b>	-0,9	<b>13 293</b>	-4,4	14,7	<b>27 995</b>	-7,0	30,9
Limousin.....	16 627	<b>17 524</b>	+5,4	<b>2 972</b>	+6,2	17,0	<b>4 971</b>	+6,6	28,4
Rhône-Alpes.....	176 094	<b>192 647</b>	+9,4	<b>29 185</b>	+10,1	15,1	<b>51 118</b>	+15,2	26,5
Auvergne .....	37 238	<b>38 241</b>	+2,7	<b>6 546</b>	+2,6	17,1	<b>12 300</b>	-1,3	32,2
Languedoc-Roussillon .....	109 770	<b>109 832</b>	+0,1	<b>15 138</b>	+1,9	13,8	<b>36 295</b>	+0,1	33,0
Provence-Alpes-Côte d'Azur	199 632	<b>202 034</b>	+1,2	<b>25 764</b>	+2,9	12,8	<b>58 407</b>	-2,7	28,9
Corse.....	8 640	<b>7 455</b>	-13,7	<b>957</b>	-19,8	12,8	<b>1 843</b>	-18,5	24,7
<b>France métropolitaine.....</b>	<b>2 120 105</b>	<b>2 243 035</b>	+5,8	<b>342 306</b>	+6,0	15,3	<b>684 245</b>	+7,2	30,5
Guadeloupe .....	45 809	<b>44 363</b>	-3,2	<b>4 658</b>	-9,3	10,5	<b>22 726</b>	+0,2	51,2
Martinique.....	39 928	<b>38 316</b>	-4,0	<b>3 935</b>	-7,7	10,3	<b>19 335</b>	-2,9	50,5
Guyane.....	12 011	<b>12 686</b>	+5,6	<b>1 639</b>	+23,8	12,9	<b>4 445</b>	+8,0	35,0
Réunion.....	87 755	<b>77 244</b>	-12,0	<b>15 417</b>	-8,1	20,0	<b>31 806</b>	-17,8	41,2
<b>Départements d'Outre Mer..</b>	<b>185 503</b>	<b>172 609</b>	-7,0	<b>25 649</b>	-6,7	14,9	<b>78 312</b>	-8,3	45,4

(p) = Nombre provisoire      r = Nombre rectifié      / = Chiffre non significatif  
(e) = Nombre estimé      ... = Résultat non disponible      - = Résultat nul

Le tableau des "Principales actions de la politique d'emploi" qui était publié précédemment dans le Premières Informations peut désormais être consulté sur internet ([www.travail.gouv.fr](http://www.travail.gouv.fr) - rubrique Etudes et Statistiques).

PREMIÈRES INFORMATIONS et PREMIÈRES SYNTHÈSES sont éditées par le Ministère des affaires sociales, du travail et de la solidarité, Direction de l'animation de la recherche des études et des statistiques (DARES) 20 bis, rue d'Estrées 75700 Paris 07 SP. Tél. : 01.44.38.23.11 ou 23.14. Télécopie 01.44.38.24.43. [www.travail.gouv.fr](http://www.travail.gouv.fr) (Rubrique Emploi puis Études et Statistiques)  
Directeur de la publication : Annie Fouquet.  
Secrétariat de rédaction : Evelyn Ferreira et Francine Tabaton. Maquettiste : Mauricette Malaquin. Conception graphique : Ministère de l'emploi et de la solidarité. Flashage : AMC, Paris. Impression : Ecoprint, Pontcarré et JCDM-BUDY, Paris. Reprographie : DARES. Abonnements : La Documentation Française, 124 rue Henri Barbusse 93308 Aubervilliers Cedex. Tél. : 01.40.15.70.00. Télécopie : 01.40.15.68.00 - <http://www.ladocfrancaise.gouv.fr> PREMIÈRES INFORMATIONS et PREMIÈRES SYNTHÈSES - Abonnement  
1 an (52 n°) : France (TTC) 721,55 Francs / 110 Euros. Publicité : Ministère des affaires sociales, du travail et de la solidarité. Dépôt légal : à parution. Numéro de commission paritaire : 3124 AD.  
ISSN 1253 - 1545.