
Statistiques sur les demandeurs d'emploi inscrits à Pôle emploi

Présentation au Cnis
Séance du 9 novembre 2017

DARES



1. ÉLÉMENTS DE CONTEXTE

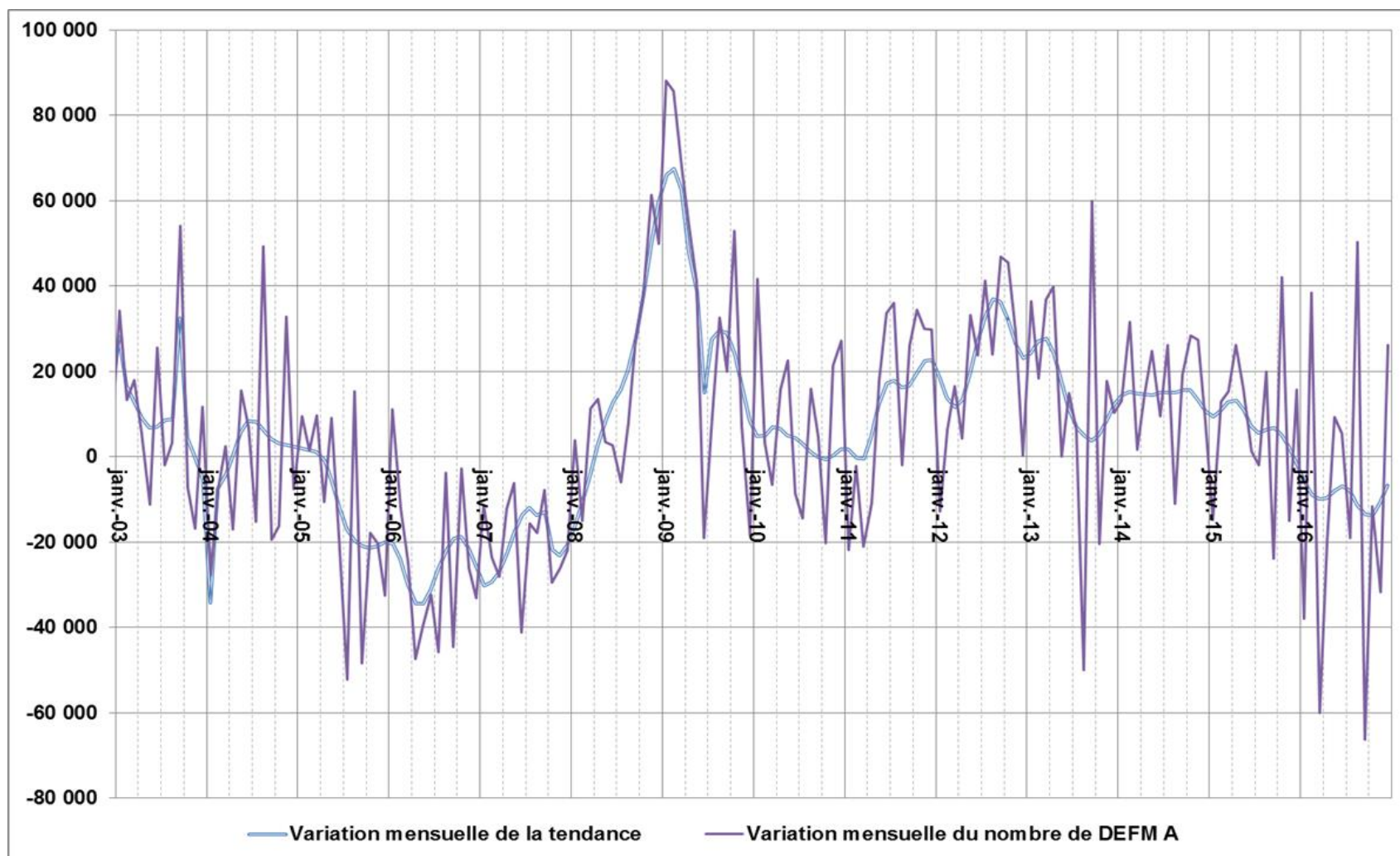
1. Rénovation de la publication en 2016

- Le 26 mars 2014, l'ASP a labellisé les statistiques mensuelles de demandeurs d'emploi pour 5 ans, avec une clause de revoyure
 - La labellisation était assortie de 6 recommandations
 - Recommandation n°3 : « ajouter à la publication mensuelle des DEFM un commentaire privilégiant la tendance des derniers mois »
- Un groupe de consultation Cnis s'est réuni en 2015
- De nouveaux indicateurs statistiques ont été proposés

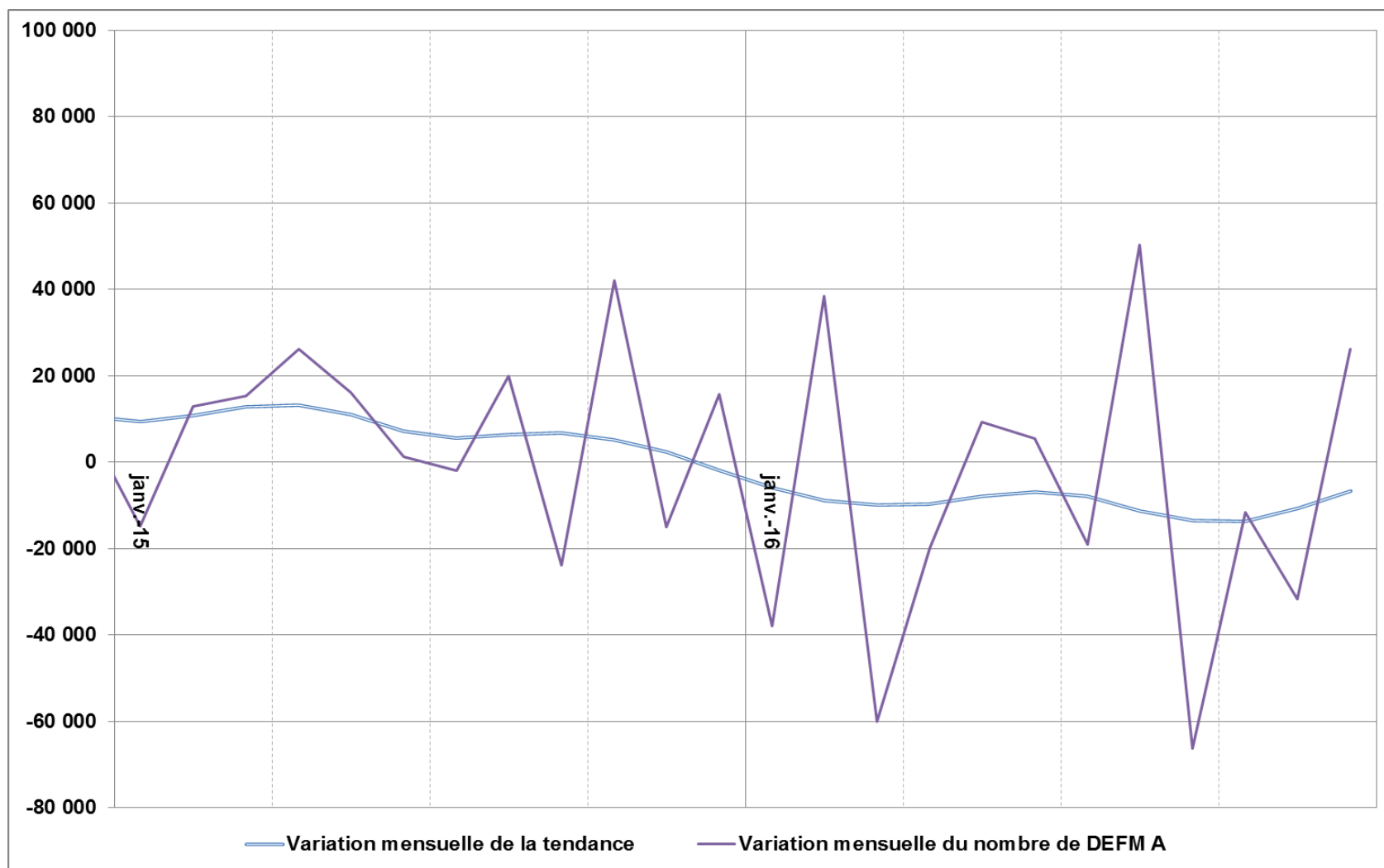
1. Rénovation de la publication en 2016

- Début 2016, la publication mensuelle a été renouvelée
 - Ajout d'indicateurs reflétant l'évolution tendancielle
 - Du nombre de DEFM : variation sur les 3 derniers mois
e.g. mars par rapport à décembre
 - Des Entrées/sorties : variation entre la moyenne des 3 derniers mois et celle des 3 mois précédents
e.g. moyenne janv-mars par rapport à oct-dec
 - Adaptation du commentaire
 - Sur le nombre de DEFM : les indicateurs de tendance (évolution sur 3 mois) sont commentés avant les évolutions mensuelles
 - Sur les entrées/sorties : les indicateurs mensuels ne sont plus présentés ni commentés

1. La volatilité des séries s'est accrue en 2016



1. La volatilité des séries s'est accrue en 2016

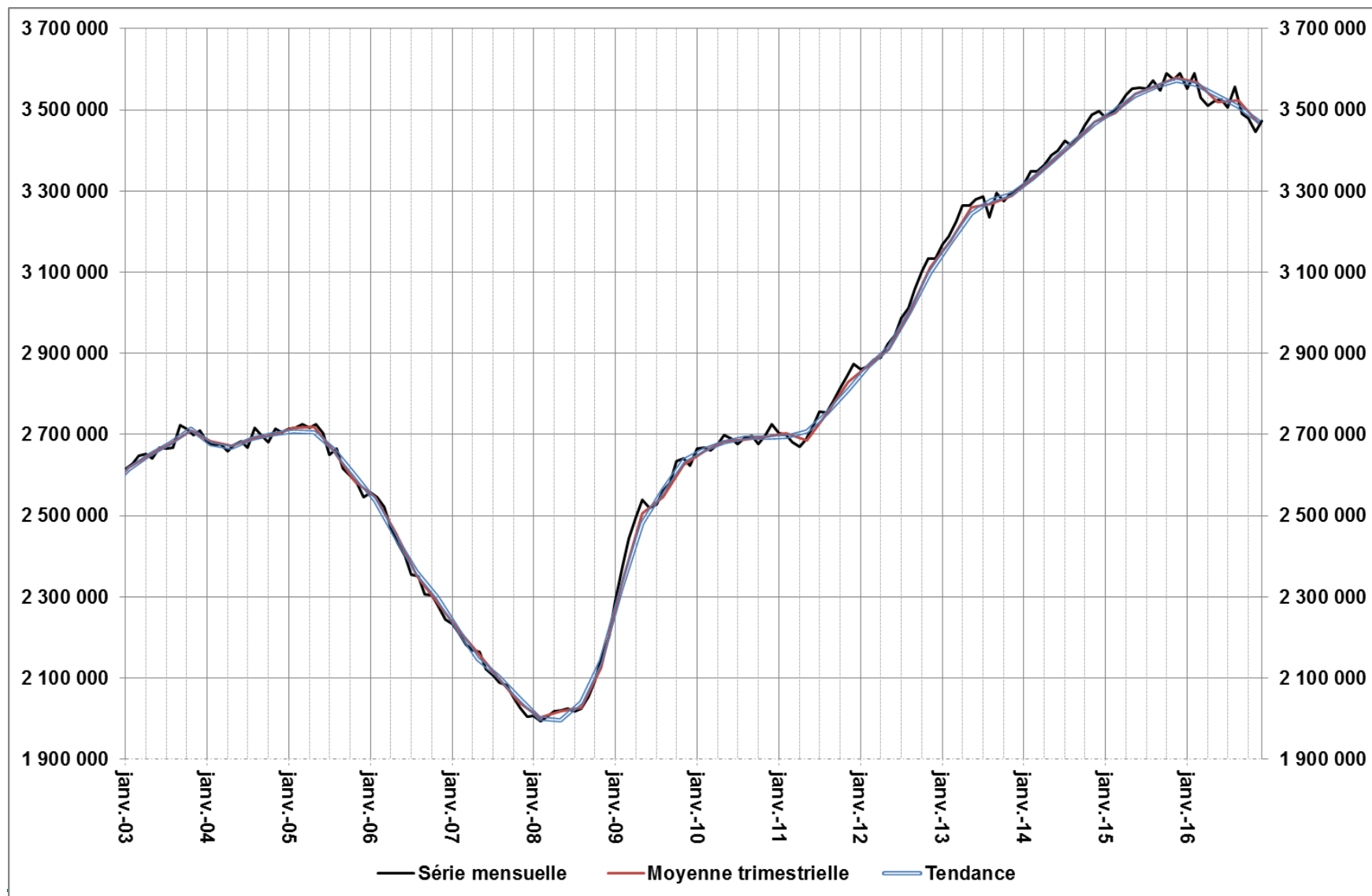


2. LES PROPOSITIONS D'ÉVOLUTION

2. Les principales évolutions

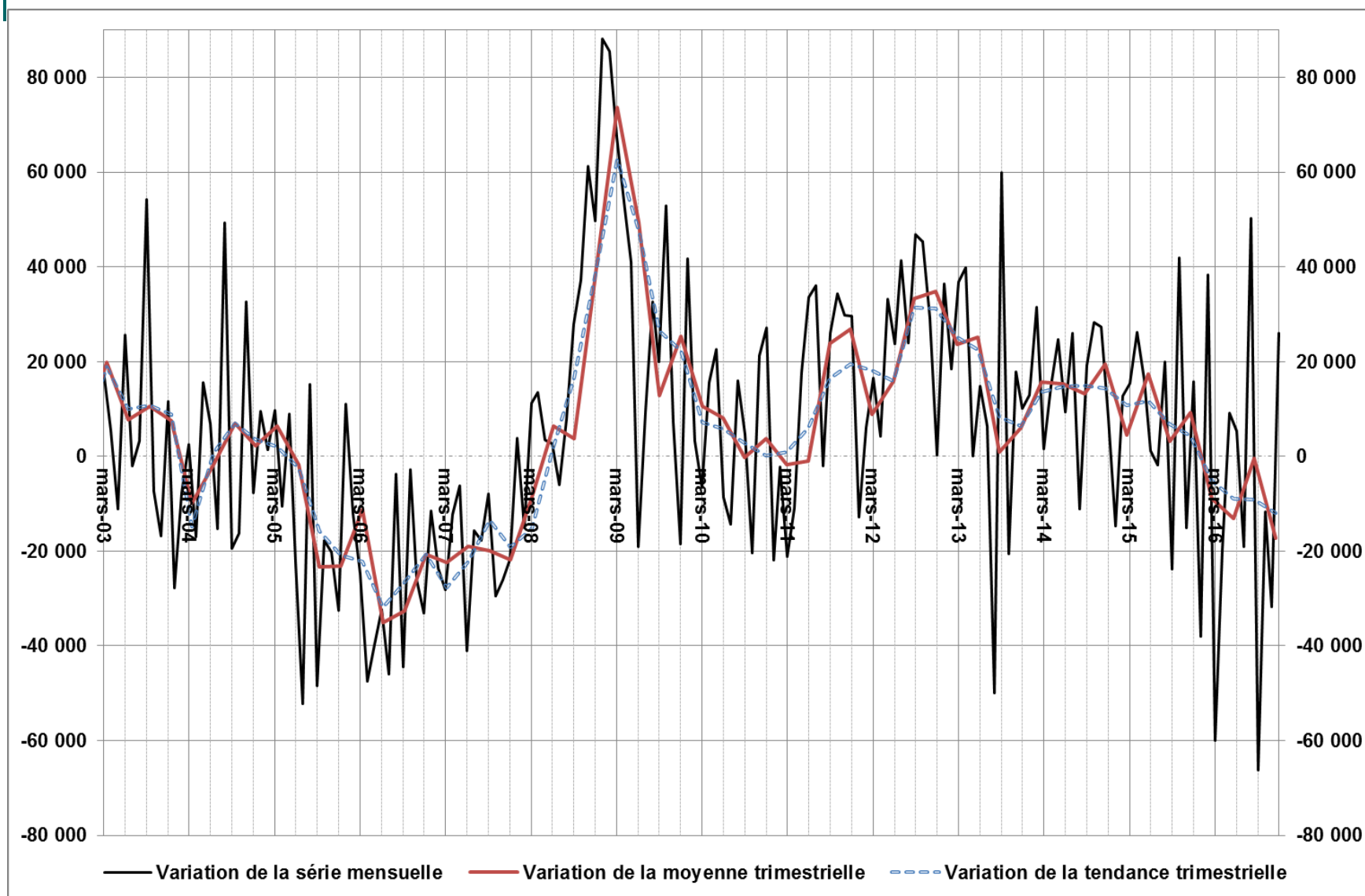
- Transformer la publication actuelle en une publication trimestrielle :
 - Présentant des séries simples à comprendre : les **moyennes sur le trimestre des DEFM** (effectifs et flux d'entrée / sortie)
 - Fournissant des données beaucoup moins heurtées, plus proches de la tendance
- Mettre en ligne, tous les mois, les séries mensuelles publiées actuellement
 - Il n'y aurait ainsi aucune perte d'information
- Des propositions reflétant les travaux :
 - D'un groupe de travail technique Dares-Pôle emploi-Insee
 - D'un groupe de consultation du Cnis

2. Nombre de DEFM A



Données CVS-CJO. Source : STMT. Champ : France métropolitaine.

2. Variation du nombre de DEFM A



Données CVS-CJO. Source : STMT. Champ : France métropolitaine.

2. Extrait de publication trimestrielle

DARES
indicateurs

avril 2017
N° 029



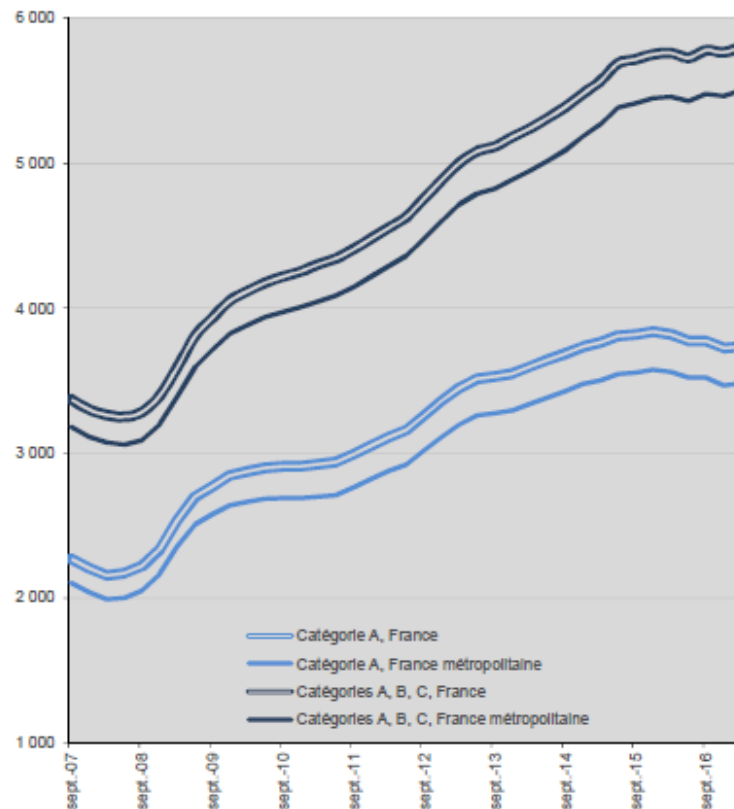
Demandeurs d'emploi inscrits à Pôle emploi au premier trimestre 2017

En moyenne au premier trimestre 2017, en France métropolitaine, parmi les personnes inscrites à Pôle emploi et tenues de rechercher un emploi (catégories A, B, C), 3 480 100 sont sans emploi (catégorie A) et 2 021 600 exercent une activité réduite (catégories B, C), soit au total 5 501 800 personnes.

En France métropolitaine, le nombre de demandeurs d'emploi en catégorie A augmente de 0,4 % (+12 800) sur le trimestre. Ce nombre recule de 2,2 % sur un an. Sur le trimestre, le nombre de personnes exerçant une activité réduite courte (78 heures ou moins dans le mois, catégorie B) diminue de 0,7 % et celui des personnes en activité réduite longue (plus de 78 heures dans le mois, catégorie C) s'accroît de 2,3 %. Au total, le nombre de demandeurs d'emploi en catégories A, B, C augmente sur un trimestre de 0,7 % (+37 500). Ce nombre progresse de 0,8 % sur un an.

Demandeurs d'emploi en catégories A et A, B, C

En milliers, données corrigées des variations saisonnières et des jours ouvrables (CVS-CJO)



Source : Pôle emploi-Dares, STMT.

2. Extrait de publication trimestrielle

Demandeurs d'emploi par catégorie

Données CVS-CJO

	Effectif (en milliers)			Évolution (en %) sur :	
	1er trimestre 2016	4e trimestre 2016	1er trimestre 2017	un trimestre	un an
France métropolitaine					
Inscrits tenus de rechercher un emploi, sans emploi (catégorie A)	3 558,5	3 467,3	3 480,1	0,4	-2,2
Inscrits tenus de rechercher un emploi, en activité réduite courte (catégorie B)	715,0	722,9	718,0	-0,7	0,4
Inscrits tenus de rechercher un emploi, en activité réduite longue (catégorie C)	1 184,9	1 274,0	1 303,6	2,3	10,0
Ensemble des inscrits tenus de rechercher un emploi (catégories A, B, C)	5 458,4	5 464,3	5 501,8	0,7	0,8
Inscrits non tenus de rechercher un emploi, sans emploi (catégorie D)	274,2	335,5	322,8	-3,8	17,7
Inscrits non tenus de rechercher un emploi, en emploi (catégorie E)	424,6	424,6	420,1	-1,1	-1,1
Ensemble des inscrits (catégories A, B, C, D, E)	6 157,2	6 224,3	6 244,6	0,3	1,4
France					
Inscrits tenus de rechercher un emploi, sans emploi (catégorie A)	3 818,2	3 722,9	3 736,9	0,4	-2,1
Ensemble des inscrits tenus de rechercher un emploi (catégories A, B, C)	5 761,2	5 765,2	5 803,7	0,7	0,7
Ensemble des inscrits (catégories A, B, C, D, E)	6 491,7	6 558,7	6 580,0	0,3	1,4

Source : Pôle emploi-Dares, STMT.

2. Evolutions complémentaires

- Intégrer les nouveaux motifs d'entrées à Pôle emploi
 - Faire apparaître les ruptures conventionnelles
 - Expurger les motifs d'entrée des réinscriptions rapides

- Enrichir la publication ou réaliser des études sur les transitions entre catégories

Merci