

Premières Informations



MINISTÈRE DES AFFAIRES SOCIALES ET DE L'EMPLOI

SERVICE DES ÉTUDES ET DE LA STATISTIQUE — Division Conjoncture de l'emploi et marché du travail

Numéro 65 — NOVEMBRE 1987

LES MOUVEMENTS DE MAIN-D'ŒUVRE AU PREMIER SEMESTRE 1987

Chaque mois, les établissements du secteur industriel et commercial occupant au moins 50 salariés adressent à l'administration un relevé détaillé des contrats de travail conclus ou résiliés au cours de la période. A partir de 1976, le Service des Études et de la Statistique a entrepris l'exploitation de ces déclarations pour les établissements de 200 salariés ou plus; en 1981, le seuil en a été abaissé à 50 salariés. Depuis 1983, en collaboration avec l'INSEE, le traitement porte également sur les caractéristiques des salariés entrant ou sortant des établissements : âge, sexe, nature du contrat offert ou raison du départ.

Relèvent de cette déclaration mensuelle des mouvements de main-d'œuvre (DMMO), les établissements de 50 salariés et plus appartenant au secteur privé industriel, commercial ou agricole. Sont en particulier exclus les administrations, les collectivités locales, les principaux établissements publics (EDF-GDF, Charbonnages, SNCF) et les établissements relevant de la Défense nationale. En termes d'activités économiques, le champ couvert est voisin de celui de l'UNEDIC : compte tenu du seuil de taille, il représente un peu moins de la moitié des 12.700.000 salariés correspondants. Étant donné le degré de concentration des secteurs, cette représentativité est plus élevée dans l'industrie (75%) que dans le tertiaire marchand (40%) et le bâtiment (37%). La couverture de cette source est donc partielle et il n'est pas possible d'extrapoler simplement les résultats présentés ici, à l'ensemble des établissements : des études antérieures ont en effet montré que le taux de rotation de la main-d'œuvre est plus élevé dans les établissements de taille moyenne ou petite, et les mesures récentes de politiques de l'emploi n'ont pas dû atténuer ce phénomène.

La présente exploitation est faite sur douze régions, dont l'Île de France; elle est représentative de l'ensemble des mouvements de main-d'œuvre dans les établissements de plus de 50 salariés.



SERVICE DES ÉTUDES ET DE LA STATISTIQUE
1, place de Fontenoy - 75700 PARIS — Téléphone : 40.56.51.62

Progression des mouvements de main-d'œuvre.

Les établissements de 50 salariés et plus employaient au début de l'année 1987 environ 6.200.000 salariés. Au cours du premier semestre il y a eu dans ces établissements 695.000 entrées et 659.000 sorties soit un gain net de 36.000 salariés en données brutes.

L'évolution des effectifs est en partie saisonnière, généralement plus favorable au cours du premier semestre que pour l'ensemble de l'année. En données corrigées des variations saisonnières le second trimestre 1987 est légèrement meilleur que le premier. Mais l'évolution des effectifs des établissements de 50 salariés et plus, est structurellement moins favorable que celle de l'ensemble des salariés et on note une diminution des effectifs au cours des deux trimestres (respectivement $-0,6\%$ et $-0,5\%$ après correction des variations saisonnières).

Les mouvements de main-d'œuvre augmentent depuis le début de 1984 où le niveau avait été particulièrement faible. Pour le premier semestre 1987, le taux de rotation vaut 11% contre $10,3\%$ il y a un an et $9,7\%$ il y a deux ans. Cette croissance concerne tous les grands secteurs : industrie, bâtiment et génie agricole et transports, commerces, services.

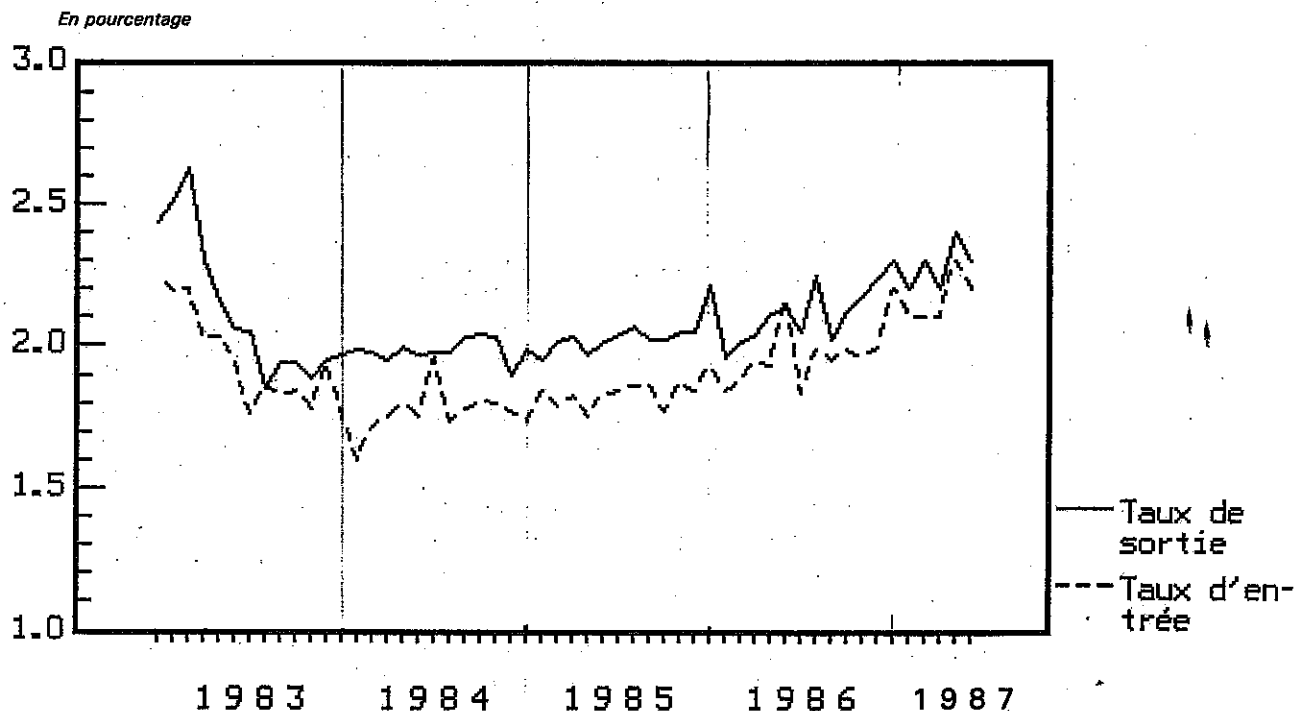
Les recrutements sur contrats à durée déterminée continuent de progresser mais il y a aussi plus d'embauches sur contrats à durée indéterminée : $3,2\%$ des effectifs pour le premier semestre 1987 contre $3,0\%$ en 1986 et $2,9\%$ en 1985. Pour les contrats à durée déterminée, ces taux valent respectivement : $6,7\%$, $6,3\%$ et $5,3\%$. Il y a donc environ deux recrutements sur contrats à durée déterminée pour un à durée indéterminée. L'évolution par secteur n'est pas uniforme : dans l'industrie seuls les contrats à durée déterminée croissent tandis que dans le bâtiment-génie civil et agricole, les recrutements sur contrats à durée indéterminée augmentent plus que la moyenne des secteurs.

Les licenciements économiques, après avoir crû au quatrième trimestre 1986 sont restés au même niveau au cours du premier trimestre 1987. Au deuxième trimestre 1987, ils décroissent pour atteindre en juin un niveau voisin de celui de juin 1986 et 1985.

MOUVEMENTS DE MAIN-D'ŒUVRE

Janvier 1983 - juin 1987

Ensemble - Données C.V.S.



**Mouvements d'entrées selon le type d'entrée et mouvements de sorties selon le motif
(Nombre pour 100 salariés présents en début de période)**

| | 1985 | | | | 1986 | | | | 1987 | |
|--|-----------------|----------------|----------------|----------------|-----------------|----------------|----------------|----------------|-----------------|----------------|
| | TRIMESTRE : | | | | TRIMESTRE : | | | | TRIMESTRE : | |
| | 1 ^{er} | 2 ^e | 3 ^e | 4 ^e | 1 ^{er} | 2 ^e | 3 ^e | 4 ^e | 1 ^{er} | 2 ^e |
| Ensemble des entrées : | | | | | | | | | | |
| Industrie | 3,3 | 3,5 | 5,5 | 2,9 | 3,7 | 4,1 | 5,6 | 3,1 | 3,9 | 4,2 |
| Bâtiment, génie civil et agricole | 4,8 | 6,3 | 7,5 | 4,3 | 5,0 | 6,7 | 7,7 | 4,9 | 5,5 | 6,7 |
| Transports, commerces, services | 6,6 | 7,2 | 11,5 | 6,5 | 6,8 | 7,8 | 11,5 | 6,9 | 7,1 | 8,1 |
| Ensemble | 4,6 | 5,1 | 7,9 | 4,4 | 5,0 | 5,7 | 8,1 | 4,8 | 5,3 | 6,0 |
| Contrats à durée déterminée : | | | | | | | | | | |
| Industrie | 1,7 | 2,3 | 4,3 | 1,7 | 2,0 | 2,8 | 4,3 | 1,9 | 2,3 | 2,9 |
| Bâtiment, génie civil et agricole | 1,7 | 3,2 | 4,3 | 1,9 | 2,0 | 3,6 | 4,3 | 2,1 | 2,1 | 3,5 |
| Transports, commerces, services | 3,2 | 4,2 | 8,5 | 3,6 | 3,5 | 4,9 | 8,5 | 4,0 | 3,8 | 5,1 |
| Ensemble | 2,3 | 3,1 | 5,9 | 2,5 | 2,6 | 3,7 | 6,0 | 2,8 | 2,9 | 3,8 |
| Contrats à durée indéterminée : | | | | | | | | | | |
| Industrie | 0,9 | 0,8 | 0,8 | 0,8 | 0,9 | 0,8 | 0,8 | 0,7 | 1,0 | 0,8 |
| Bâtiment, génie civil et agricole | 1,8 | 2,1 | 2,0 | 1,8 | 2,0 | 2,5 | 2,6 | 2,2 | 2,6 | 2,7 |
| Transports, commerces, services | 2,4 | 2,1 | 2,0 | 2,2 | 2,3 | 2,2 | 2,2 | 2,3 | 2,5 | 2,4 |
| Ensemble | 1,5 | 1,4 | 1,3 | 1,4 | 1,6 | 1,5 | 1,5 | 1,4 | 1,7 | 1,6 |
| Transferts : | | | | | | | | | | |
| Industrie | 0,5 | 0,3 | 0,3 | 0,4 | 0,6 | 0,3 | 0,3 | 0,4 | 0,5 | 0,4 |
| Bâtiment, génie civil et agricole | 0,7 | 0,5 | 0,6 | 0,3 | 0,7 | 0,3 | 0,4 | 0,3 | 0,5 | 0,3 |
| Transports, commerces, services | 0,5 | 0,3 | 0,3 | 0,3 | 0,5 | 0,3 | 0,3 | 0,3 | 0,4 | 0,3 |
| Ensemble | 0,5 | 0,3 | 0,3 | 0,3 | 0,6 | 0,3 | 0,3 | 0,3 | 0,5 | 0,3 |
| Ensemble des sorties : | | | | | | | | | | |
| Industrie | 3,8 | 3,6 | 6,7 | 4,7 | 4,0 | 3,8 | 7,1 | 5,1 | 4,2 | 4,0 |
| Bâtiment, génie civil et agricole | 5,4 | 5,3 | 7,3 | 6,5 | 5,4 | 5,3 | 7,8 | 7,0 | 6,0 | 5,6 |
| Transports, commerces, services | 6,3 | 6,2 | 12,2 | 7,2 | 6,6 | 6,4 | 12,5 | 7,6 | 6,9 | 6,9 |
| Ensemble | 4,9 | 4,7 | 8,8 | 5,8 | 5,1 | 4,9 | 9,3 | 6,2 | 5,4 | 5,3 |
| Fins de contrats à durée déterminée : | | | | | | | | | | |
| Industrie | 1,0 | 1,0 | 3,9 | 2,0 | 1,1 | 1,2 | 4,1 | 2,1 | 1,2 | 1,2 |
| Bâtiment, génie civil et agricole | 0,8 | 0,9 | 2,7 | 2,0 | 0,9 | 0,9 | 2,9 | 2,0 | 0,8 | 0,9 |
| Transports, commerces, services | 2,4 | 2,4 | 8,1 | 3,3 | 2,6 | 2,7 | 8,2 | 3,3 | 2,8 | 2,6 |
| Ensemble | 1,5 | 1,6 | 5,4 | 2,5 | 1,7 | 1,8 | 5,7 | 2,6 | 1,8 | 1,7 |
| Démissions : | | | | | | | | | | |
| Industrie | 0,7 | 0,7 | 0,8 | 0,7 | 0,7 | 0,8 | 0,9 | 0,7 | 0,7 | 0,8 |
| Bâtiment, génie civil et agricole | 1,3 | 1,6 | 1,8 | 1,6 | 1,5 | 1,8 | 2,2 | 1,8 | 1,8 | 2,1 |
| Transports, commerces, services | 1,8 | 1,9 | 2,2 | 1,8 | 1,8 | 1,9 | 2,2 | 2,0 | 1,9 | 2,1 |
| Ensemble | 1,2 | 1,2 | 1,4 | 1,2 | 1,2 | 1,3 | 1,5 | 1,3 | 1,3 | 1,4 |
| Licenciements économiques : | | | | | | | | | | |
| Industrie | 0,8 | 0,8 | 0,8 | 0,7 | 0,7 | 0,7 | 0,8 | 1,0 | 0,9 | 0,8 |
| Bâtiment, génie civil et agricole | 1,0 | 0,9 | 0,8 | 0,8 | 0,7 | 0,7 | 0,7 | 0,8 | 0,8 | 0,5 |
| Transports, commerces, services | 0,2 | 0,2 | 0,2 | 0,2 | 0,3 | 0,2 | 0,3 | 0,3 | 0,3 | 0,3 |
| Ensemble | 0,6 | 0,6 | 0,5 | 0,5 | 0,5 | 0,5 | 0,6 | 0,7 | 0,7 | 0,6 |
| Départs à la retraite : | | | | | | | | | | |
| Industrie | 0,3 | 0,2 | 0,2 | 0,3 | 0,2 | 0,2 | 0,2 | 0,2 | 0,2 | 0,2 |
| Bâtiment, génie civil et agricole | 0,2 | 0,3 | 0,2 | 0,3 | 0,2 | 0,2 | 0,2 | 0,3 | 0,2 | 0,2 |
| Transports, commerces, services | 0,2 | 0,2 | 0,2 | 0,2 | 0,2 | 0,2 | 0,2 | 0,2 | 0,2 | 0,2 |
| Ensemble | 0,2 | 0,2 | 0,2 | 0,2 | 0,2 | 0,2 | 0,2 | 0,2 | 0,2 | 0,2 |
| Transferts : | | | | | | | | | | |
| Industrie | 0,6 | 0,4 | 0,4 | 0,4 | 0,6 | 0,4 | 0,4 | 0,4 | 0,5 | 0,4 |
| Bâtiment, génie civil et agricole | 0,8 | 0,4 | 0,4 | 0,4 | 0,9 | 0,4 | 0,4 | 0,5 | 0,9 | 0,4 |
| Transports, commerces, services | 0,5 | 0,4 | 0,4 | 0,5 | 0,6 | 0,4 | 0,4 | 0,5 | 0,6 | 0,4 |
| Ensemble | 0,6 | 0,4 | 0,4 | 0,5 | 0,6 | 0,4 | 0,4 | 0,4 | 0,6 | 0,4 |
| Fin de période d'essai : | | | | | | | | | | |
| Industrie | 0,1 | 0,1 | 0,1 | 0,1 | 0,1 | 0,1 | 0,1 | 0,1 | 0,1 | 0,1 |
| Bâtiment, génie civil et agricole | 0,2 | 0,2 | 0,2 | 0,2 | 0,2 | 0,2 | 0,2 | 0,2 | 0,2 | 0,2 |
| Transports, commerces, services | 0,3 | 0,3 | 0,3 | 0,3 | 0,3 | 0,3 | 0,3 | 0,3 | 0,3 | 0,3 |
| Ensemble | 0,1 | 0,2 | 0,1 | 0,2 | 0,2 | 0,2 | 0,2 | 0,2 | 0,2 | 0,2 |

Mouvements de main-d'œuvre — Entrées et sorties : structure par âge

Unité : Pourcentage

| | 1985 | | | | 1986 | | | | 1987 | |
|--|-----------------|----------------|----------------|----------------|-----------------|----------------|----------------|----------------|-----------------|----------------|
| | TRIMESTRE : | | | | TRIMESTRE : | | | | TRIMESTRE : | |
| | 1 ^{er} | 2 ^e | 3 ^e | 4 ^e | 1 ^{er} | 2 ^e | 3 ^e | 4 ^e | 1 ^{er} | 2 ^e |
| Entrées : | | | | | | | | | | |
| Moins de 25 ans | 40,1 | 49,1 | 64,5 | 49,0 | 39,5 | 50,6 | 62,2 | 48,1 | 38,5 | 48,5 |
| 25 à 49 ans | 54,4 | 46,7 | 32,4 | 46,9 | 54,7 | 45,4 | 34,6 | 47,8 | 56,0 | 47,5 |
| 50 ans et plus | 5,5 | 4,3 | 3,1 | 4,1 | 5,8 | 3,9 | 3,2 | 4,1 | 5,5 | 4,0 |
| Contrats à durée déterminée : | | | | | | | | | | |
| Moins de 25 ans | 53,3 | 59,8 | 73,8 | 59,8 | 51,9 | 60,8 | 71,5 | 58,0 | 50,3 | 58,6 |
| 25 à 49 ans | 43,4 | 37,3 | 24,0 | 37,5 | 44,5 | 36,4 | 26,1 | 38,9 | 46,3 | 38,6 |
| 50 ans et plus | 3,3 | 2,9 | 2,3 | 2,8 | 3,5 | 2,8 | 2,4 | 3,1 | 3,4 | 2,8 |
| Contrats à durée indéterminée : | | | | | | | | | | |
| Moins de 25 ans | 33,1 | 36,9 | 40,7 | 40,5 | 31,9 | 35,5 | 39,1 | 39,8 | 29,4 | 32,7 |
| 25 à 49 ans | 61,8 | 58,4 | 55,3 | 55,5 | 62,8 | 59,9 | 56,6 | 56,3 | 65,1 | 62,8 |
| 50 ans et plus | 5,1 | 4,7 | 4,0 | 3,9 | 5,3 | 4,6 | 4,2 | 3,9 | 5,4 | 4,5 |
| Sorties : | | | | | | | | | | |
| Moins de 25 ans | 29,5 | 32,3 | 56,6 | 37,7 | 29,3 | 32,1 | 55,5 | 35,7 | 27,9 | 30,0 |
| 25 à 49 ans | 53,6 | 52,7 | 34,9 | 48,5 | 54,4 | 53,6 | 35,9 | 49,6 | 56,1 | 55,1 |
| 50 ans et plus | 16,8 | 15,0 | 8,5 | 13,7 | 16,3 | 14,2 | 8,6 | 14,7 | 16,0 | 14,9 |
| Fins de contrats à durée déterminée : | | | | | | | | | | |
| Moins de 25 ans | 54,0 | 53,8 | 76,2 | 58,9 | 52,0 | 52,1 | 74,4 | 55,6 | 50,0 | 49,9 |
| 25 à 49 ans | 42,0 | 42,1 | 21,9 | 37,2 | 44,1 | 43,7 | 23,6 | 40,4 | 46,0 | 45,9 |
| 50 ans et plus | 4,0 | 4,1 | 1,9 | 3,9 | 3,9 | 4,2 | 2,1 | 4,0 | 4,1 | 4,1 |
| Licenciements économiques : | | | | | | | | | | |
| Moins de 25 ans | 6,9 | 7,0 | 5,6 | 6,8 | 5,4 | 6,6 | 6,7 | 6,3 | 5,3 | 5,1 |
| 25 à 49 ans | 50,6 | 52,4 | 56,9 | 53,8 | 48,9 | 57,8 | 53,7 | 48,5 | 55,2 | 55,5 |
| 50 ans et plus | 42,4 | 40,6 | 37,5 | 39,4 | 45,7 | 35,6 | 39,6 | 45,1 | 39,5 | 39,4 |
| Autres licenciements : | | | | | | | | | | |
| Moins de 25 ans | 15,9 | 18,1 | 19,9 | 19,0 | 15,2 | 16,0 | 18,1 | 17,4 | 12,7 | 15,1 |
| 25 à 49 ans | 62,1 | 63,2 | 61,8 | 61,0 | 61,5 | 64,3 | 61,3 | 61,3 | 62,8 | 61,8 |
| 50 ans et plus | 22,0 | 18,8 | 18,3 | 19,9 | 23,3 | 19,7 | 20,5 | 21,2 | 24,5 | 23,1 |
| Démissions : | | | | | | | | | | |
| Moins de 25 ans | 26,0 | 29,1 | 35,4 | 31,5 | 26,0 | 29,1 | 35,3 | 32,3 | 25,9 | 28,2 |
| 25 à 49 ans | 67,9 | 65,5 | 59,8 | 63,2 | 68,0 | 65,8 | 60,1 | 62,6 | 68,5 | 66,8 |
| 50 ans et plus | 6,1 | 5,5 | 4,8 | 5,3 | 6,0 | 5,2 | 4,5 | 5,1 | 5,6 | 4,9 |

BIBLIOGRAPHIE

- Les mouvements de main-d'œuvre - P. Koepf et P. Perreaux - Dossiers Statistiques du Travail et de l'Emploi, n° 11, mai 1985.*
1983-1984, des changements dans la nature des embauches - D. Depardieu, M.-Cl. Laulhé, - Économie et statistique, n° 178, juin 1985 - Dossiers Statistiques du Travail et de l'Emploi, n° 12-13, septembre 1985.
Les mouvements de main-d'œuvre en 1985, P. Corbel, J.-C. Guergoat, M.-Cl. Laulhé, - Économie et statistique, n° 193-194, novembre 1985 - Dossiers Statistiques du Travail et de l'Emploi, n° 30, avril 1987.
Les mouvements de main-d'œuvre en 1986 - P. Perreaux - Bilan de l'Emploi 1986 - Dossiers Statistiques du Travail et de l'Emploi, n° 34-35, octobre 1987.