

Premières Synthèses

Informations

LE MARCHÉ DU TRAVAIL EN FEVRIER 2005

Avril 2005 - N° 14. 3

Unité : milliers

Données CVS	Février 2004	Janvier 2005	Février 2005	Variation sur un mois	Variation sur un an
Demandes d'emploi en fin de mois (DEFM)					
Demandes de catégorie 1.....	2 430,5	2 468,3	2 481,1	0,5%	2,1%
Demandes de catégorie 1+ 6.....	2 850,1	2 928,0	2 931,7	0,1%	2,9%
Chômeurs au sens du BIT.....	2 717	2 764	2 768	0,1%	1,9%
Taux de chômage.....	10,0%	10,1%	10,1%	0,0 pt	0,1 pt

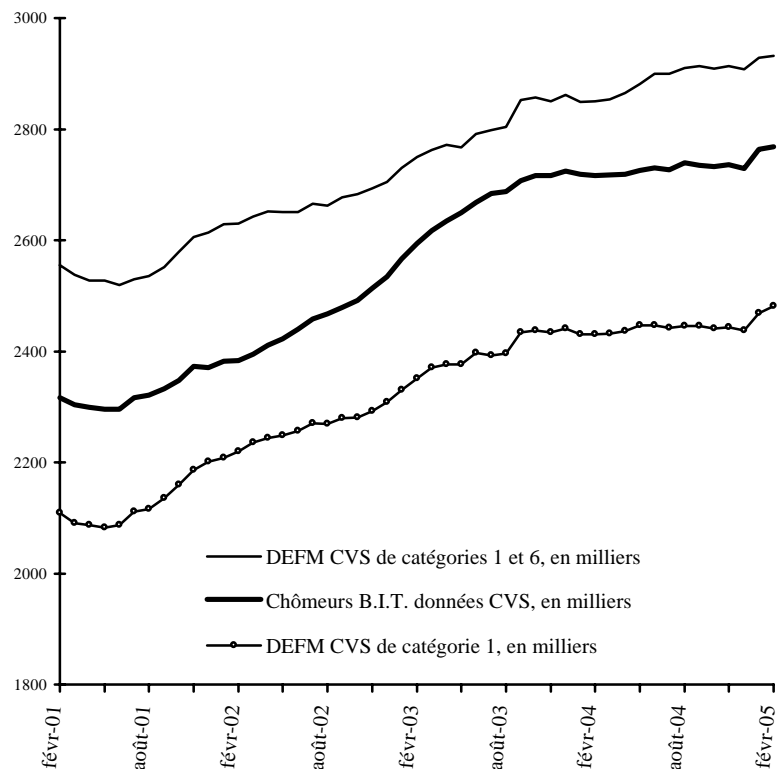
Sources DEFM : ANPE, DARES. Source chômage BIT : INSEE.

Ces statistiques concernent les demandeurs d'emploi inscrits dans les fichiers de l'Agence nationale pour l'emploi.

Les demandeurs d'emploi de catégorie 1 sont les personnes inscrites à l'ANPE déclarant être à la recherche d'un emploi à temps plein et à durée indéterminée, ayant éventuellement exercé une activité occasionnelle ou réduite d'au plus 78 heures dans le mois.

L'ensemble des demandeurs d'emploi des catégories 1 et 6 recouvre toutes les personnes inscrites à l'ANPE déclarant être à la recherche d'un emploi à temps plein et à durée indéterminée, y compris celles qui ont exercé une activité réduite de plus de 78 heures au cours du mois (catégorie 6).

Les chômeurs au sens du Bureau international du travail (BIT) sont les personnes sans emploi, à la recherche effective d'un emploi et immédiatement disponibles. Ces données sont estimées mensuellement à l'aide d'un modèle économétrique, calé une fois par an sur les résultats de l'enquête emploi de l'Insee.



Les données qui figurent sur les pages 1 à 7 concernent la France métropolitaine.



Ministère de l'emploi, du travail
et de la cohésion sociale

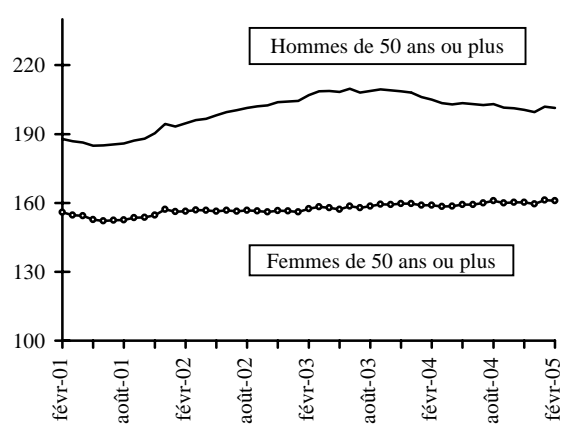
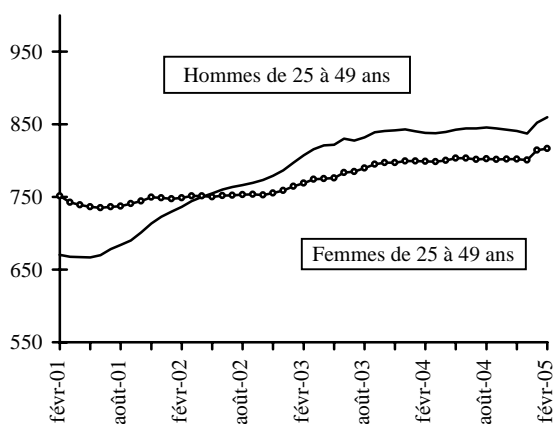
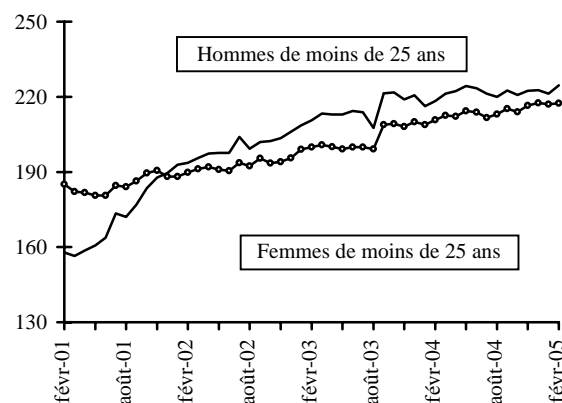
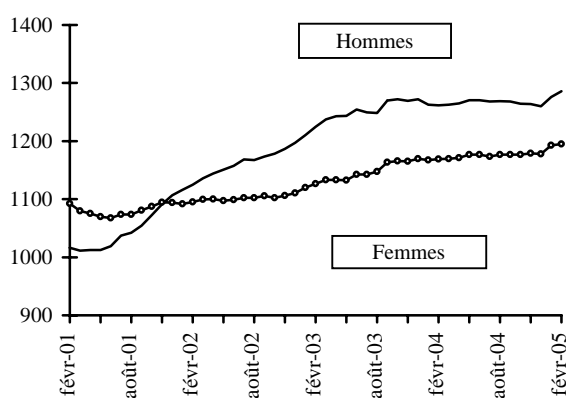
Demandes d'emploi de catégorie 1

Unité : milliers

Par sexe et âge	Février 2004	Janvier 2005	Février 2005	Variation sur un mois	Variation sur un an
Données CVS					
Hommes de moins de 25 ans.....	218,3	221,2	224,6	1,5	2,9
Femmes de moins de 25 ans.....	210,8	217,0	217,4	0,2	3,1
Hommes de 25 à 49 ans.....	838,2	852,5	860,0	0,9	2,6
Femmes de 25 à 49 ans.....	799,2	814,4	816,8	0,3	2,2
Hommes de 50 ans ou plus.....	205,0	202,0	201,4	-0,3	-1,8
Femmes de 50 ans ou plus.....	159,0	161,2	160,9	-0,2	1,2
Total - moins de 25 ans.....	429,1	438,2	442,0	0,9	3,0
Total - 25 à 49 ans.....	1 637,4	1 666,9	1 676,8	0,6	2,4
Total - 50 ans ou plus.....	364,0	363,2	362,3	-0,2	-0,5
Total - hommes.....	1 261,5	1 275,7	1 286,0	0,8	1,9
Total - femmes.....	1 169,0	1 192,6	1 195,1	0,2	2,2
Ensemble des DEFM de catégorie 1.....	2 430,5	2 468,3	2 481,1	0,5	2,1
Données brutes					
Hommes de moins de 25 ans.....	217,6	229,2	223,8	/	2,9
Femmes de moins de 25 ans.....	201,6	212,9	207,9	/	3,1
Hommes de 25 à 49 ans.....	876,3	909,8	898,3	/	2,5
Femmes de 25 à 49 ans.....	817,0	843,4	834,7	/	2,2
Hommes de 50 ans ou plus.....	218,9	218,9	215,0	/	-1,8
Femmes de 50 ans ou plus.....	169,7	173,8	171,8	/	1,2
Ensemble des DEFM de catégorie 1.....	2 501,2	2 588,0	2 551,6	/	2,0

Sources : ANPE, DARES. Les variations sont exprimées en pourcentage.

DEFM 1, données CVS, en milliers



Chômeurs de longue durée de catégorie 1

Unité : milliers

Par ancienneté d'inscription	Février 2004	Janvier 2005	Février 2005	Variation sur un mois	Variation sur un an
Données CVS					
Ancienneté de 1 an à moins de 2 ans.....	449,4	464,9	468,5	0,8	4,3
Ancienneté de 2 ans à moins de 3 ans.....	153,6	175,8	179,2	1,9	16,7
Ancienneté de 3 ans ou plus.....	116,7	123,2	124,8	1,3	6,9
Ensemble des chômeurs de longue durée.....	720,3	765,0	774,5	1,2	7,5
Part dans l'ensemble des demandes d'emploi de catégorie 1 (%)	29,6	31,0	31,2	0,2 pt	1,6 pt
Données brutes					
Ancienneté de 1 an à moins de 2 ans.....	459,0	481,9	478,4	/	4,2
Ancienneté de 2 ans à moins de 3 ans.....	154,2	180,4	179,5	/	16,4
Ancienneté de 3 ans ou plus.....	118,3	124,9	125,9	/	6,4
Ensemble des chômeurs de longue durée.....	731,5	787,2	783,8	/	7,2

Sources : ANPE, DARES. Les variations sont exprimées en pourcentage.

Demandes d'emploi par catégorie

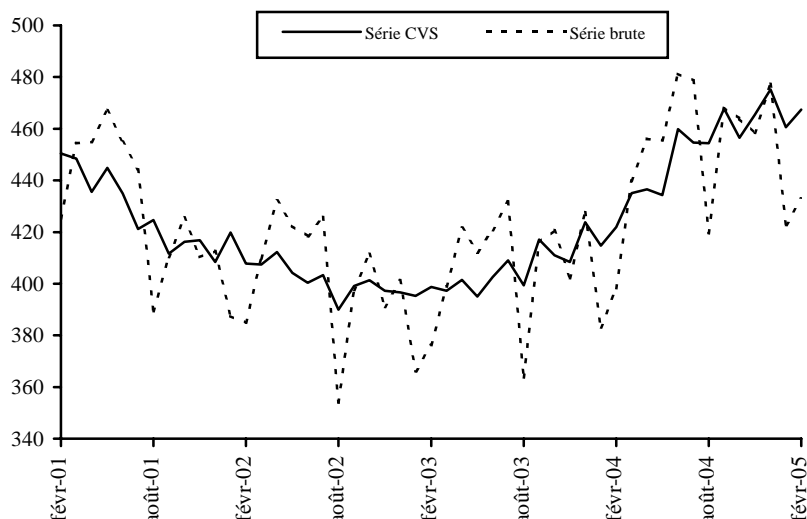
Unité : milliers

Données brutes	Février 2004	Janvier 2005	Février 2005	Variation sur un an
Demandes d'emploi en fin de mois de catégorie 1.....	2 501,2	2 588,0	2 551,6	2,0
dont : ayant une activité réduite inférieure à 78 h.....	302,0	329,1	333,3	10,4
Demandes d'emploi en fin de mois de catégorie 2.....	447,1	453,8	456,6	2,1
dont : ayant une activité réduite inférieure à 78 h.....	100,4	107,0	111,6	11,2
Demandes d'emploi en fin de mois de catégorie 3.....	274,0	311,4	307,8	12,3
dont : ayant une activité réduite inférieure à 78 h.....	62,4	70,7	74,0	18,6
Ensemble des demandes avec activité réduite de 1 à 78 h.....	464,8	506,8	518,9	11,7
Demandes d'emploi en fin de mois de catégorie 6.....	398,2	422,8	432,9	8,7
Demandes d'emploi en fin de mois de catégorie 7.....	74,0	81,7	78,8	6,5
Demandes d'emploi en fin de mois de catégorie 8.....	98,6	112,6	113,4	15,0
Ensemble des demandes avec activité réduite de plus de 78 h....	570,8	617,1	625,1	9,5

Sources : ANPE, DARES. Les variations sont exprimées en pourcentage.

Les demandes d'emploi de catégories 1 à 3 recensent les personnes n'ayant pas exercé une activité réduite de plus de 78 heures dans le mois et qui souhaitent un contrat à durée indéterminée à temps plein (catégorie 1), à durée indéterminée à temps partiel (catégorie 2) ou à durée déterminée temporaire ou saisonnier (catégorie 3). De façon analogue, les demandes d'emploi de catégories 6 à 8 recensent les personnes ayant exercé une activité réduite de plus de 78 heures dans le mois selon le type de contrat envisagé : à durée indéterminée à plein temps (catégorie 6), à durée indéterminée à temps partiel (catégorie 7) ou à durée déterminée temporaire ou saisonnier (catégorie 8).

Demandes d'emploi de catégorie 6, en milliers



Entrées à l'ANPE en catégorie 1

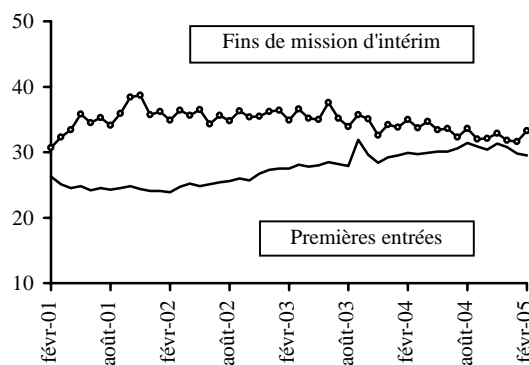
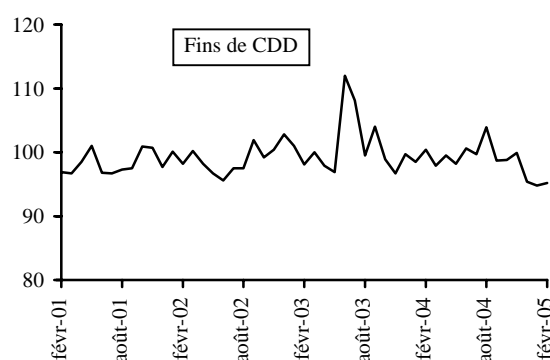
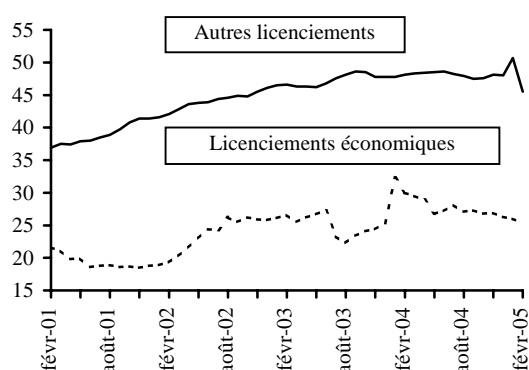
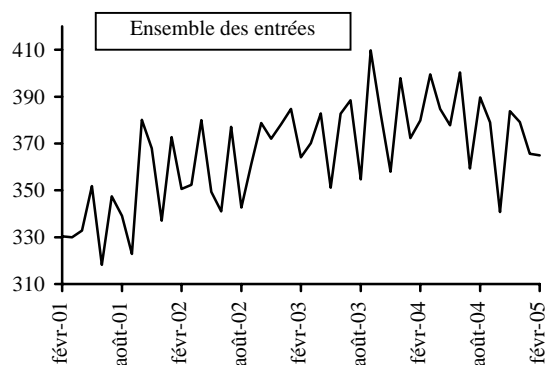
Selon la raison du dépôt de la demande	Février 2004	Janvier 2005	Février 2005	Répartition des motifs (%)	Variation sur un mois	Variation sur un an
Données brutes						
Licenciement pour cause économique.....	14 766	15 112	12 495	4,0	/	-15,4
PAP anticipé, fin de convention de conversion..	10 707	10 988	9 164	2,9	/	-14,4
Autre licenciement.....	45 642	49 839	45 096	14,3	/	-1,2
Démission.....	19 177	21 484	17 927	5,7	/	-6,5
Fin de contrat à durée déterminée.....	74 728	106 375	70 523	22,4	/	-5,6
Fin de mission d'intérim.....	30 928	41 481	30 551	9,7	/	-1,2
Première entrée.....	19 671	25 425	19 600	6,2	/	-0,4
Reprise d'activité.....	9 510	11 252	10 267	3,3	/	8,0
Autres cas.....	102 315	109 540	99 063	31,5	/	-3,2
Ensemble.....	327 444	391 496	314 686	100,0	/	-3,9
Ensemble, données CVS	379 800	365 600	364 900		-0,2	-3,9
<i>dont :</i>						
Licenciement économique*.....	27 300	23 900	22 900		-4,2	-16,1
Autre licenciement.....	48 100	50 700	45 500		-10,3	-5,4
Fin de contrat à durée déterminée.....	100 400	94 800	95 200		0,4	-5,2
Première entrée.....	29 900	29 800	29 500		-1,0	-1,3
Fin de mission d'intérim.....	35 000	31 600	33 300		5,4	-4,9

Sources : ANPE, DARES. Les variations sont exprimées en pourcentage.

Note - Si un nouvel inscrit exerce une activité réduite de plus de 78 h le mois de son inscription, il reste classé comme entrant en catégorie 1 : il n'y a pas d'entrée directe en catégorie 6.

* : y compris conventions de conversion et PAP anticipés.

Entrées, données CVS, en milliers



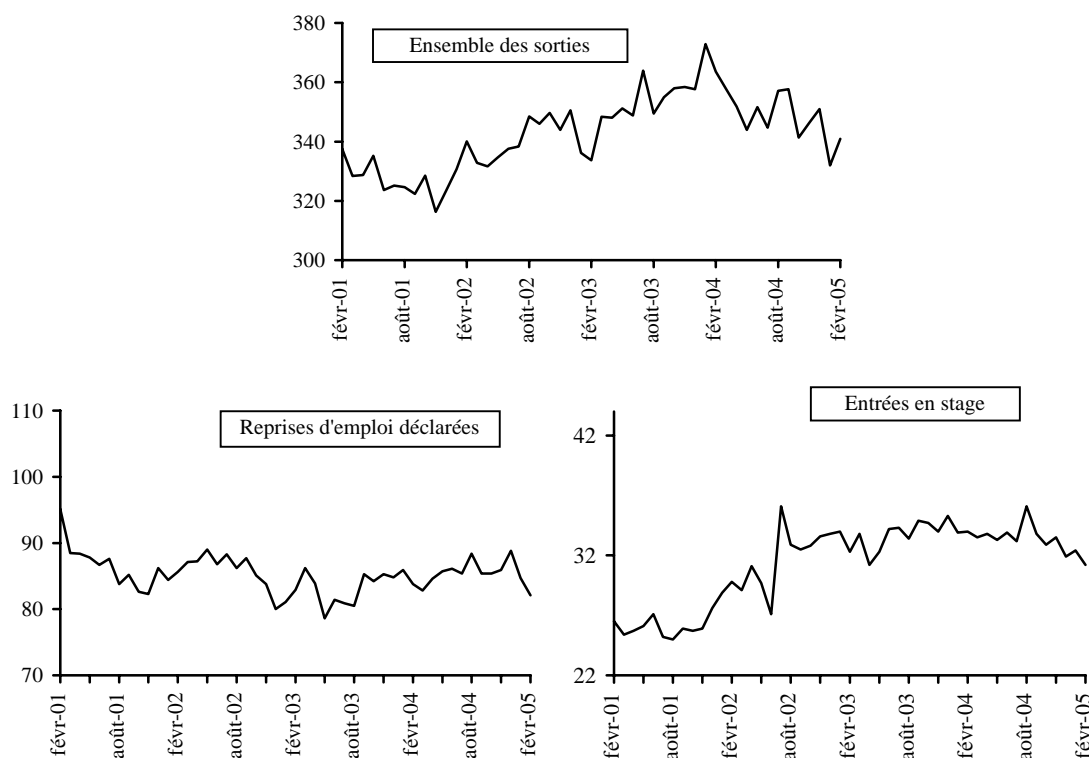
Sorties de l'ANPE de catégorie 1

Selon le motif de sortie	Février 2004	Janvier 2005	Février 2005	Répartition des motifs (%)	Variation sur un mois	Variation sur un an
Données brutes						
Reprise d'emploi déclarée.....	80 169	93 261	80 016	24,7	/	- 0,2
Entrée en stage.....	33 823	35 786	30 536	9,4	/	- 9,7
Arrêt de recherche (maternité, maladie, retraite.....)	27 928	30 855	29 803	9,2	/	6,7
dont : Dispense de recherche.....	7 833	7 456	9 038	2,8	/	15,4
Maladie.....	13 867	16 053	14 072	4,3	/	1,5
Autres motifs de sortie.....	200 165	193 737	183 313	56,6	/	- 8,4
dont : Absence au contrôle.....	141 147	129 995	122 958	38,0	/	- 12,9
Radiation administrative.....	30 540	31 397	31 197	9,6	/	2,2
Ensemble	342 085	353 639	323 668	100,0	/	- 5,4
Ensemble, données CVS ...						
dont : Reprise d'emploi déclarée.....	83 800	84 700	82 100		- 3,1	- 2,0
Entrée en stage.....	34 000	32 400	31 200		- 3,7	- 8,2

Sources : ANPE, DARES. Les variations sont exprimées en pourcentage.

Note - Les sorties de catégorie 1 incluent les demandeurs d'emploi classés en catégorie 6 et dont l'inscription se termine au cours du mois : il n'y a pas de sorties en catégorie 6.

Sorties, données CVS, en milliers



Durée moyenne d'inscription des sorties de catégorie 1

Unité : jour arrondi à l'unité

Durée par tranche d'âge	Janvier 2004	Déc. 2004	Janvier 2005	Variation sur un mois	Variation sur un an
Données brutes					
Moins de 25 ans	138	127	134	/	-4
25 à 49 ans	260	248	249	/	-11
50 ans ou plus	408	385	380	/	-28
Ensemble.....	238	222	226	/	-13
Données CVS					
Ensemble.....	240	219	224	5	-16

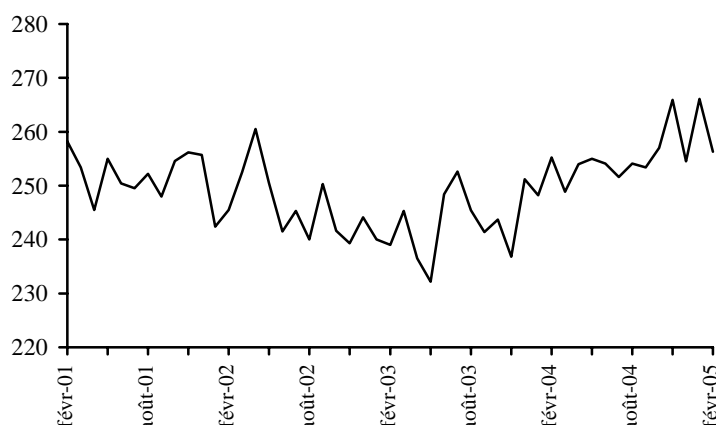
Sources : ANPE, DARES.

Offres d'emploi déposées à l'ANPE

	Février 2004	Janvier 2005	Février 2005	Variation sur un mois	Variation sur un an
Offres d'emploi enregistrées au cours du mois					
Ensemble des offres enregistrées, données brutes	236 718	248 110	244 994	/	3,5
<i>dont</i> : Type A : Emplois durables (plus de 6 mois).....	98 628	109 435	102 900	/	4,3
Type B : Emplois temporaires (1 à 6 mois).....	107 451	99 573	108 271	/	0,8
Type C : Emplois occasionnels (moins d'1 mois).....	30 639	39 102	33 823	/	10,4
Ensemble des offres enregistrées, données CVS	255 200	266 100	256 300	-3,7	0,4
Offres d'emploi satisfaites au cours du mois					
Ensemble, données brutes	169 260	186 734	183 646	/	8,5

Sources : ANPE, DARES. Les variations sont exprimées en pourcentage.

Offres enregistrées, données CVS, en milliers



Emploi salarié dans le secteur concurrentiel non agricole

Unité : milliers

<i>Données CVS</i>	Déc. 2003	Sept. 2004	Déc. 2004	Variation sur un trimestre	Variation sur un an
Industrie (non compris construction).....	3 963,2	3 899,8	3 886,7	-0,3	-1,9
Construction.....	1 279,1	1 290,3	1 296,1	0,4	1,3
Tertiaire.....	10 148,5	10 219,1	10 225,2	0,1	0,8
Ensemble des secteurs (hors agriculture, administration, éducation, santé et action sociale)	15 390,8	15 409,2	15 408,0	-0,0	0,1

Source : DARES, Insee-Estimation trimestrielle révisée de l'emploi salarié, Unédic. Les variations sont exprimées en pourcentage.

Champ : Secteurs EB-EP de la nomenclature économique de synthèse en 16 secteurs.

Chômage partiel

Unité : milliers

Journées autorisées	Janvier 2004	Déc. 2004	Janvier 2005 (p)	Variation sur un mois	Variation sur un an
<i>Données brutes</i>	142,3	188,9	132,9	/	-6,6
<i>Données CVS</i>	169,7	94,1	158,5	68,4	-6,6

Source : DARES. Les variations sont exprimées en pourcentage.

Pour le mois de janvier, les données sont manquantes pour 2 départements ; à champ constant, la variation mensuelle serait de 72,5 %.

Chômage indemnisé

Unité : milliers

	Janvier 2004	Déc. 2004	Janvier 2005	Variation sur un mois	Variation sur un an
Données brutes					
Demandeurs d'emploi indemnisés en fin de mois	2 717,6	2 679,4	2 662,1	/	-2,0
dont : régime d'assurance-chômage.....	2 290,4	2 254,6	2 238,0	/	-2,3
régime de solidarité.....	427,2	424,8	424,1	/	-0,7
Dispensés de recherche d'emploi	397,6	409,0	402,8	/	1,3
Taux de couverture (%).....	64,3	61,5	60,9	/	-3,4pt
dont : régime d'assurance-chômage.....	54,2	51,7	51,2	/	-3,0pt
régime de solidarité.....	10,1	9,8	9,7	/	-0,4pt
Données CVS					
Demandeurs d'emploi indemnisés en fin de mois.	2605,7	2591,2	2554,1	-1,4	-2,0
dont : régime d'assurance-chômage.....	2 179,4	2 165,8	2 130,9	-1,6	-2,2
régime de solidarité.....	426,3	425,4	423,2	-0,5	-0,7

Source : Unédic. Les variations sont exprimées en pourcentage.

Les valeurs les plus récentes sont des estimations. Les dispensés de recherche d'emploi sont indemnisés. Le taux de couverture est le rapport de l'effectif indemnisé total à l'ensemble des demandeurs d'emploi des catégories 1,2,3,6,7,8 augmenté du nombre de dispensés de recherche d'emploi.

Taux de chômage internationaux harmonisés

Unité : pourcentage

Données CVS	Janvier 2004	Août 2004	Sept. 2004	Oct. 2004	Nov. 2004	Déc. 2004	Janvier 2005	Variation sur un an en point
Allemagne	9,5	9,7	9,5	9,8	9,5	9,5	9,6	0,1
Autriche	4,5	4,5	4,5	4,5	4,5	4,5	4,5	0,0
Belgique	7,8	7,7	7,7	7,9	8,0	8,0	8,0	0,2
Espagne	11,1	10,7	10,6	10,5	10,4	10,4	10,3	-0,8
France*	9,7	9,7	9,7	9,6	9,6	9,7	9,7	0,0
Grèce.....	10,7	nd	nd	nd	nd	nd	nd	nd
Hongrie.....	5,7	5,8	5,9	6,0	6,1	6,2	6,3	0,6
Italie.....	8,2	7,8	7,8	nd	nd	nd	nd	nd
Pays-Bas	4,4	4,6	4,6	4,7	4,7	4,7	nd	nd
Pologne.....	19,2	18,7	18,6	18,6	18,4	18,3	18,2	-1,0
Portugal	6,3	6,8	6,9	6,9	6,9	6,9	6,9	0,6
République Tchèque.....	8,3	8,3	8,3	8,3	8,3	8,3	8,3	0,0
Royaume-Uni.....	4,7	4,5	4,5	4,6	4,6	4,6	nd	nd
Suède	6,1	6,2	6,6	6,2	6,4	6,4	6,2	0,1
Zone Euro.....	8,9	8,8	8,8	8,8	8,7	8,8	8,8	-0,1
Ensemble Union Européenne (25)	9,1	9,0	8,9	8,9	8,9	8,9	8,8	-0,3
Japon.....	5,0	4,8	4,6	4,7	4,5	4,4	4,5	-0,5
Etats-Unis.....	5,7	5,4	5,4	5,5	5,4	5,4	5,2	-0,5

Source : Eurostat. nd = non disponible.

* y compris les DOM.

Les taux de chômage des pays européens calculés selon la définition du BIT sont fondés sur les données de l'enquête communautaire annuelle sur les forces de travail. Ces résultats sont extrapolés en données mensuelles à partir d'enquêtes trimestrielles nationales sur le chômage enregistré. Les taux estimés par les organismes internationaux peuvent différer des taux de chômage nationaux, du fait de différences dans les méthodes de calcul. Pour la France, la différence par rapport au taux publié en première page s'explique par la différence de champ (DOM) et par une différence de définition.

Demandes de catégorie 1 : données par région

Données brutes	Ensemble			Moins de 25 ans			Inscrits depuis un an ou plus		
	Février 2004	Février 2005	Variation sur un an en %	Février 2005	Variation sur un an en %	Part en %	Février 2005	Variation sur un an en %	Part en %
Alsace.....	64 065	69 620	8,7	13 413	8,9	19,3	18 711	25,4	26,9
Aquitaine.....	122 310	126 584	3,5	20 963	1,7	16,6	39 663	9,9	31,3
Auvergne	43 380	43 860	1,1	8 121	0,1	18,5	13 407	4,9	30,6
Basse-Normandie	57 081	57 898	1,4	12 089	0,2	20,9	17 946	4,8	31,0
Bourgogne.....	55 626	56 750	2,0	11 129	3,2	19,6	17 488	6,3	30,8
Bretagne	102 403	102 999	0,6	17 941	-0,9	17,4	29 822	5,5	29,0
Centre.....	90 888	94 530	4,0	17 674	4,0	18,7	28 921	16,0	30,6
Champagne-Ardenne	57 033	57 860	1,5	11 147	-0,6	19,3	19 159	7,4	33,1
Corse.....	10 043	10 094	0,5	1 520	0,6	15,1	2 167	21,5	21,5
Franche-Comté.....	40 480	41 669	2,9	7 914	0,2	19,0	12 274	14,3	29,5
Haute-Normandie.....	81 270	80 070	-1,5	17 656	-0,4	22,1	25 873	1,6	32,3
Ile-de-France.....	542 156	551 061	1,6	60 640	3,1	11,0	180 927	7,8	32,8
Languedoc-Roussillon	121 790	122 223	0,4	19 762	5,1	16,2	36 035	0,8	29,5
Limousin.....	20 453	20 572	0,6	3 975	1,0	19,3	5 953	5,4	28,9
Lorraine.....	87 749	92 352	5,2	19 656	6,3	21,3	24 764	7,9	26,8
Midi-Pyrénées.....	103 072	102 917	-0,2	16 488	1,6	16,0	31 256	3,8	30,4
Nord-Pas-de-Calais.....	208 319	215 518	3,5	50 544	4,9	23,5	73 166	5,9	33,9
Pays de la Loire.....	118 302	119 370	0,9	23 915	-0,8	20,0	32 959	6,5	27,6
Picardie.....	88 003	92 292	4,9	19 800	5,8	21,5	31 932	9,9	34,6
Poitou-Charentes.....	62 908	64 459	2,5	12 242	5,1	19,0	20 835	7,1	32,3
Provence-Alpes-Côte d'Azur	214 973	220 380	2,5	31 532	6,1	14,3	64 419	9,4	29,2
Rhône-Alpes.....	208 898	208 494	-0,2	33 645	1,3	16,1	56 152	1,2	26,9
France métropolitaine.....	2 501 202	2 551 572	2,0	431 766	3,0	16,9	783 829	7,2	30,7
Guadeloupe	43 527	44 414	2,0	4 941	5,7	11,1	21 167	-2,0	47,7
Guyane.....	11 981	13 142	9,7	1 796	17,2	13,7	4 237	7,5	32,2
Martinique.....	37 073	37 874	2,2	4 579	14,4	12,1	17 439	-0,3	46,0
Réunion.....	70 606	68 012	-3,7	14 187	0,8	20,9	24 936	-7,0	36,7
Départements d'Outre Mer	163 187	163 442	0,2	25 503	5,0	15,6	67 779	-2,9	41,5

PREMIÈRES INFORMATIONS et PREMIÈRES SYNTHÈSES sont éditées par le Ministère de l'emploi, du travail et de la cohésion sociale, Direction de l'animation de la recherche des études et des statistiques (DARES) 39-43, quai André Citroën, 75902 Paris Cedex 15. www.travail.gouv.fr (Rubrique Études et Statistiques) - Directeur de la publication : Annie Fouquet.
 Téléphone Publications : 01.44.38.22.(60 ou 61) - Documentation : 01.44.38.23.(12 ou 14) - Télécopie : 01.44.38.23.43
 Réponse à la demande : 01.44.38.23.89 / e-mail : dares.communication@dares.travail.gouv.fr
 Rédacteur en chef : Gilles Rotman. Secrétariat de rédaction : Evelyn Ferreira et Francine Tabaton. Maquettiste : Mauricette Malaquin. Conception graphique : Ministère de l'emploi, du travail et de la cohésion sociale. Reprographie : DAGEMO.
 Abonnements : La Documentation française, 124 rue Henri Barbusse 93308 Aubervilliers Cedex. Tél. : 01.40.15.70.00. Télécopie : 01.40.15.68.00 - www.ladocumentationfrancaise.fr
 PREMIÈRES INFORMATIONS et PREMIÈRES SYNTHÈSES - Abonnement 1 an (52 n°) : France (TTC) 116 euros , CEE (TTC) 122,20 euros, hors CEE (TTC) 124,30 euros. Publicité : Ministère de l'emploi, du travail et de la cohésion sociale. Dépôt légal : à parution. Numéro de commission paritaire : 3124 AD. ISSN 1253 - 1545.

Les séries sont consultables sur le site Internet du Ministère : www.travail.gouv.fr.
Cliquer sur Etudes et Statistiques, puis Statistiques, puis chômage – séries longues.