

Première Synthèse

Informations

LE MARCHE DU TRAVAIL EN JANVIER 2005

Mars 2005 - N° 09.3

Unité : milliers

Données CVS	Janvier 2004	Déc. 2004	Janvier 2005	Variation sur un mois	Variation sur un an
Demandes d'emploi en fin de mois (DEFM)					
Demandes de catégorie 1.....	2 422,9	2 444,2	2 461,6	0,7%	1,6%
Demandes de catégorie 1+ 6.....	2 841,0	2 909,5	2 920,0	0,4%	2,8%
Chômeurs au sens du BIT.....	2 685	2 693	2 716	0,9%	1,2%
Taux de chômage.....	9,9%	9,9%	10,0%	0,1 pt	0,1 pt

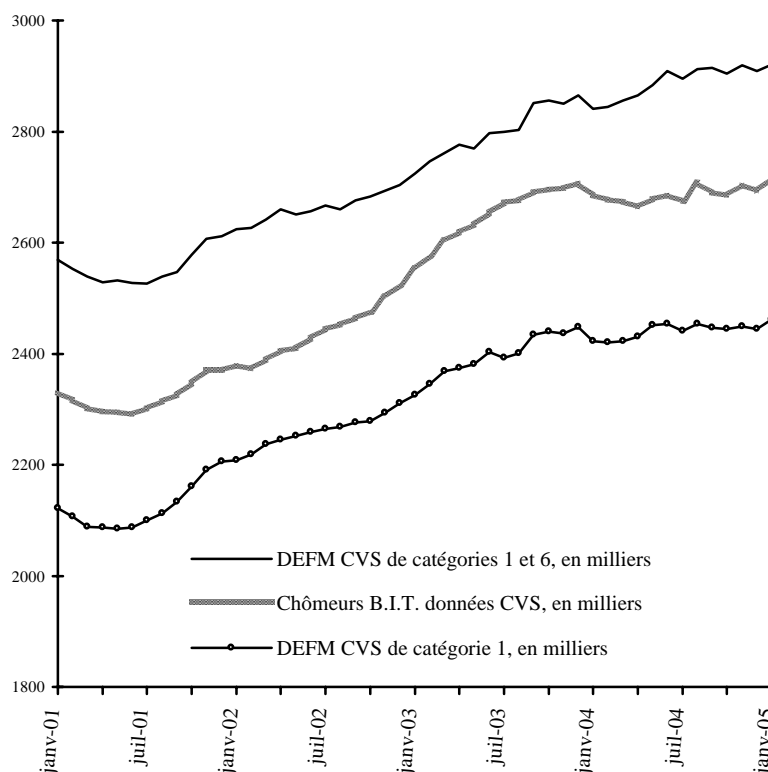
Sources DEFM : ANPE, DARES. Source chômage BIT : INSEE.

Ces statistiques concernent les demandeurs d'emploi inscrits dans les fichiers de l'Agence nationale pour l'emploi.

Les demandeurs d'emploi de catégorie 1 sont les personnes inscrites à l'ANPE déclarant être à la recherche d'un emploi à temps plein et à durée indéterminée, ayant éventuellement exercé une activité occasionnelle ou réduite d'au plus 78 heures dans le mois.

L'ensemble des demandeurs d'emploi des catégories 1 et 6 recouvre toutes les personnes inscrites à l'ANPE déclarant être à la recherche d'un emploi à temps plein et à durée indéterminée, y compris celles qui ont exercé une activité réduite de plus de 78 heures au cours du mois (catégorie 6).

Les chômeurs au sens du Bureau international du travail (BIT) sont les personnes sans emploi, à la recherche effective d'un emploi et immédiatement disponibles. Ces données sont estimées mensuellement à l'aide d'un modèle économétrique, calé une fois par an sur les résultats de l'enquête emploi de l'Insee.



Les données qui figurent sur les pages 1 à 7 concernent la France métropolitaine.



Ministère de l'emploi, du travail
et de la cohésion sociale

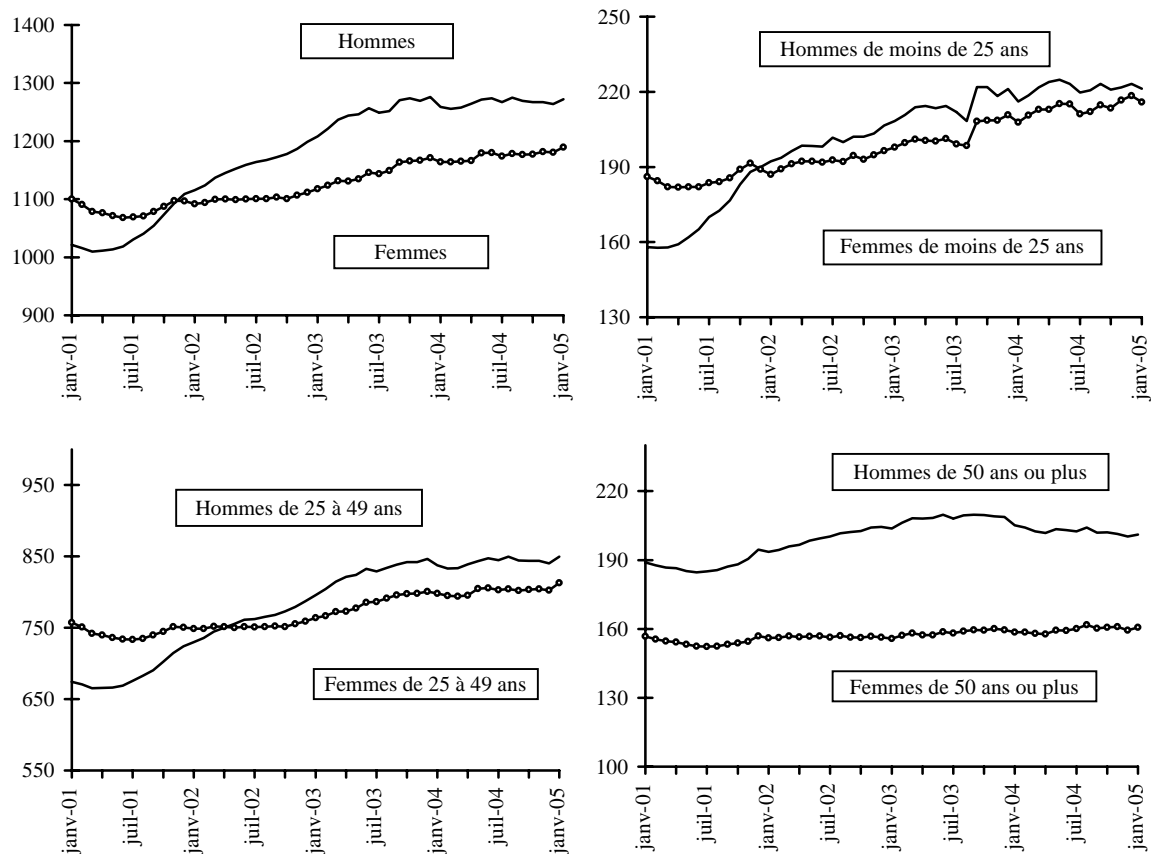
Demandes d'emploi de catégorie 1

Unité : milliers

Par sexe et âge	Janvier 2004	Déc. 2004	Janvier 2005	Variation sur un mois	Variation sur un an
Données CVS					
Hommes de moins de 25 ans.....	216,1	223,2	221,2	-0,9	2,4
Femmes de moins de 25 ans.....	207,8	218,4	215,9	-1,1	3,9
Hommes de 25 à 49 ans.....	837,4	840,4	849,9	1,1	1,5
Femmes de 25 à 49 ans.....	797,9	802,6	812,9	1,3	1,9
Hommes de 50 ans ou plus.....	205,2	200,2	201,1	0,4	-2,0
Femmes de 50 ans ou plus.....	158,5	159,4	160,6	0,8	1,3
Total - moins de 25 ans.....	423,9	441,6	437,1	-1,0	3,1
Total - 25 à 49 ans.....	1 635,3	1 643,0	1 662,8	1,2	1,7
Total - 50 ans ou plus.....	363,7	359,6	361,7	0,6	-0,5
Total - hommes.....	1 258,7	1 263,8	1 272,2	0,7	1,1
Total - femmes.....	1 164,2	1 180,4	1 189,4	0,8	2,2
Ensemble des DEFM de catégorie 1.....	2 422,9	2 444,2	2 461,6	0,7	1,6
Données brutes					
Hommes de moins de 25 ans.....	224,0	263,0	229,2	/	2,3
Femmes de moins de 25 ans.....	204,9	245,5	212,9	/	3,9
Hommes de 25 à 49 ans.....	896,4	861,0	909,8	/	1,5
Femmes de 25 à 49 ans.....	827,8	801,8	843,4	/	1,9
Hommes de 50 ans ou plus.....	223,3	192,0	218,9	/	-2,0
Femmes de 50 ans ou plus.....	171,5	149,9	173,8	/	1,3
Ensemble des DEFM de catégorie 1.....	2 547,9	2 513,2	2 588,0	/	1,6

Sources : ANPE, DARES. Les variations sont exprimées en pourcentage.

DEFM 1, données CVS, en milliers



Chômeurs de longue durée de catégorie 1

Unité : milliers

Par ancienneté d'inscription	Janvier 2004	Déc. 2004	Janvier 2005	Variation sur un mois	Variation sur un an
Données CVS					
Ancienneté de 1 an à moins de 2 ans.....	455,8	462,9	466,7	0,8	2,4
Ancienneté de 2 ans à moins de 3 ans.....	153,6	172,5	176,9	2,6	15,2
Ancienneté de 3 ans ou plus.....	116,9	119,0	123,1	3,4	5,3
Ensemble des chômeurs de longue durée.....	726,3	754,4	766,7	1,6	5,6
Part dans l'ensemble des demandes d'emploi de catégorie 1 (%)	30,0	30,9	31,1	0,2 pt	1,1 pt
Données brutes					
Ancienneté de 1 an à moins de 2 ans.....	470,8	468,7	481,9	/	2,3
Ancienneté de 2 ans à moins de 3 ans.....	156,8	173,1	180,4	/	15,1
Ancienneté de 3 ans ou plus.....	118,7	119,9	124,9	/	5,2
Ensemble des chômeurs de longue durée.....	746,3	761,7	787,2	/	5,5

Sources : ANPE, DARES. Les variations sont exprimées en pourcentage.

Demandes d'emploi par catégorie

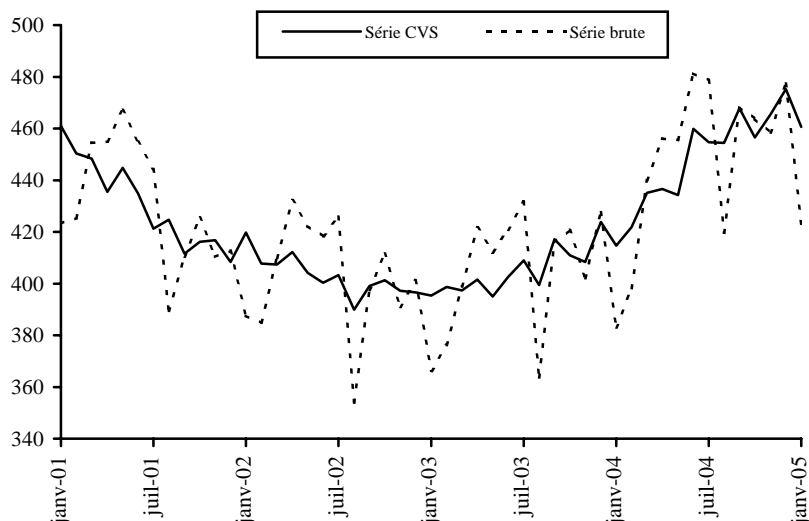
Unité : milliers

Données brutes	Janvier 2004	Déc. 2004	Janvier 2005	Variation sur un an
Demandes d'emploi en fin de mois de catégorie 1.....	2 547,9	2 513,2	2 588,0	1,6
dont : ayant une activité réduite inférieure à 78 h.....	302,0	322,5	329,1	9,0
Demandes d'emploi en fin de mois de catégorie 2.....	447,0	450,8	453,8	1,5
dont : ayant une activité réduite inférieure à 78 h.....	97,8	108,5	107,0	9,4
Demandes d'emploi en fin de mois de catégorie 3.....	278,6	299,7	311,4	11,8
dont : ayant une activité réduite inférieure à 78 h.....	58,4	70,0	70,7	20,9
Ensemble des demandes avec activité réduite de 1 à 78 h.....	458,3	501,0	506,8	10,6
Demandes d'emploi en fin de mois de catégorie 6.....	383,0	477,3	422,8	10,4
Demandes d'emploi en fin de mois de catégorie 7.....	76,2	84,1	81,7	7,2
Demandes d'emploi en fin de mois de catégorie 8.....	96,7	122,7	112,6	16,4
Ensemble des demandes avec activité réduite de plus de 78 h....	556,0	684,1	617,1	11,0

Sources : ANPE, DARES. Les variations sont exprimées en pourcentage.

Les demandes d'emploi de catégories 1 à 3 recensent les personnes n'ayant pas exercé une activité réduite de plus de 78 heures dans le mois et qui souhaitent un contrat à durée indéterminée à temps plein (catégorie 1), à durée indéterminée à temps partiel (catégorie 2) ou à durée déterminée temporaire ou saisonnier (catégorie 3). De façon analogue, les demandes d'emploi de catégories 6 à 8 recensent les personnes ayant exercé une activité réduite de plus de 78 heures dans le mois selon le type de contrat envisagé : à durée indéterminée à plein temps (catégorie 6), à durée indéterminée à temps partiel (catégorie 7) ou à durée déterminée temporaire ou saisonnier (catégorie 8).

Demandes d'emploi de catégorie 6, en milliers



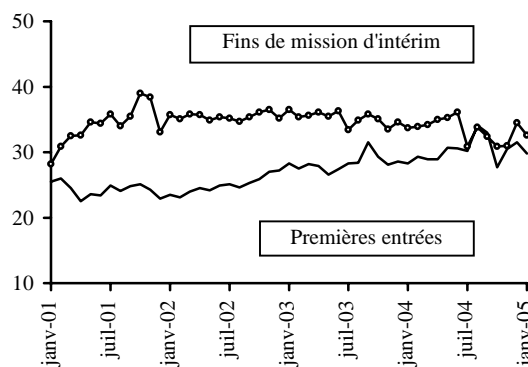
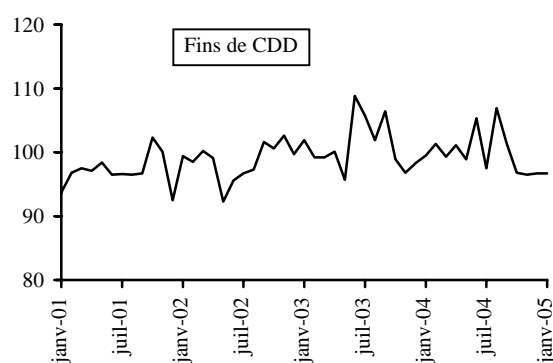
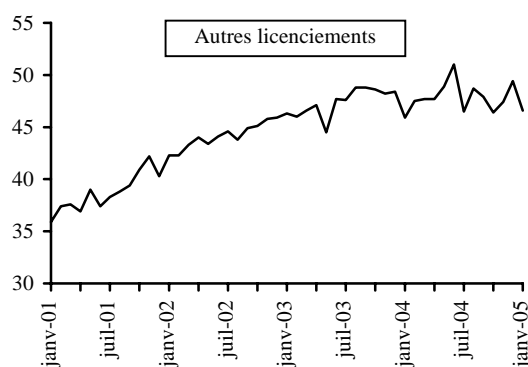
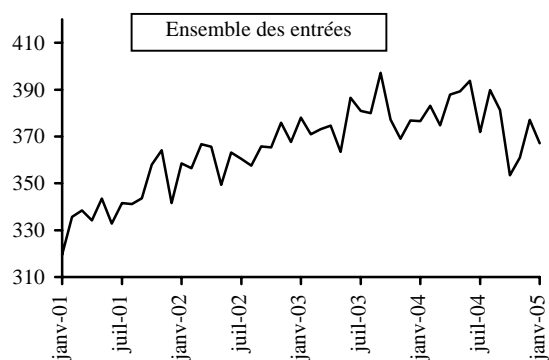
Entrées à l'ANPE en catégorie 1

Selon la raison du dépôt de la demande	Janvier 2004	Déc. 2004	Janvier 2005	Répartition des motifs (%)	Variation sur un mois	Variation sur un an
Données brutes						
Licenciement pour cause économique.....	17 581	13 942	15 112	3,9	/	-14,0
PAP anticipé, fin de convention de conversion..	12 296	11 527	10 988	2,8	/	-10,6
Autre licenciement.....	49 125	48 475	49 839	12,7	/	1,5
Démission.....	22 421	18 051	21 484	5,5	/	-4,2
Fin de contrat à durée déterminée.....	108 757	88 776	106 375	27,2	/	-2,2
Fin de mission d'intérim.....	41 657	38 800	41 481	10,6	/	-0,4
Première entrée.....	24 576	22 809	25 425	6,5	/	3,5
Reprise d'activité.....	10 236	10 146	11 252	2,9	/	9,9
Autres cas.....	112 134	98 826	109 540	28,0	/	-2,3
Ensemble.....	398 783	351 352	391 496	100,0	/	-1,8
Ensemble, données CVS	376 600	377 100	367 100		-2,7	-2,5
<i>dont :</i>						
Licenciement pour cause économique.....	15 500	13 900	13 400		-3,6	-13,5
Autre licenciement.....	45 900	49 400	46 600		-5,7	1,5
Fin de contrat à durée déterminée.....	99 500	96 700	96 700		0,0	-2,8
Première entrée.....	28 300	31 500	29 800		-5,4	5,3
Fin de mission d'intérim.....	33 700	34 500	32 600		-5,5	-3,3

Sources : ANPE, DARES. Les variations sont exprimées en pourcentage.

Note - Si un nouvel inscrit exerce une activité réduite de plus de 78 h le mois de son inscription, il reste classé comme entrant en catégorie 1 : il n'y a pas d'entrée directe en catégorie 6.

Entrées, données CVS, en milliers



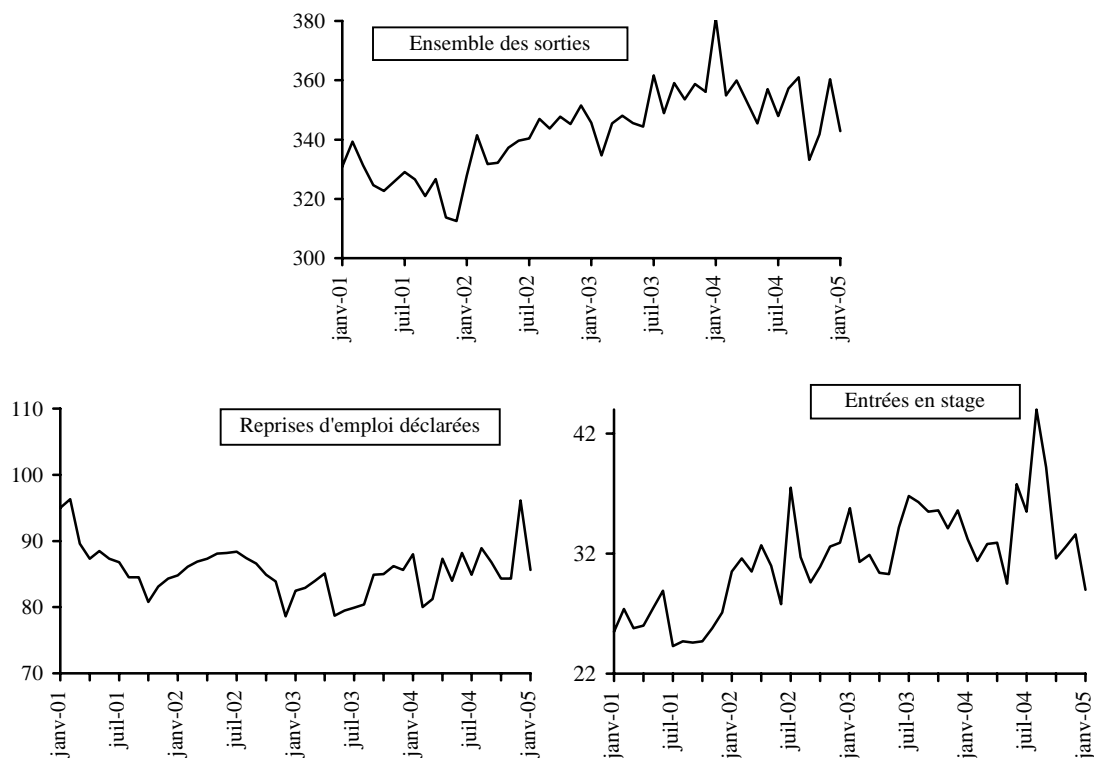
Sorties de l'ANPE de catégorie 1

Selon le motif de sortie	Janvier 2004	Déc. 2004	Janvier 2005	Répartition des motifs (%)	Variation sur un mois	Variation sur un an
Données brutes						
Reprise d'emploi déclarée.....	94 153	78 307	93 261	26,4	/	- 0,9
Entrée en stage.....	38 972	27 032	35 786	10,1	/	- 8,2
Arrêt de recherche (maternité, maladie, retraite.....)	34 243	28 573	30 855	8,7	/	- 9,9
dont : Dispense de recherche.....	10 823	8 154	7 456	2,1	/	- 31,1
Maladie.....	16 050	13 836	16 053	4,5	/	0,0
Autres motifs de sortie.....	228 669	194 188	193 737	54,8	/	- 15,3
dont : Absence au contrôle.....	164 981	124 190	129 995	36,8	/	- 21,2
Radiation administrative.....	31 236	39 905	31 397	8,9	/	0,5
Ensemble	396 037	328 100	353 639	100,0	/	- 10,7
Ensemble, données CVS ...						
dont : Reprise d'emploi déclarée.....	88 000	96 100	85 600		- 4,9	- 10,0
Entrée en stage.....	33 200	33 600	29 000		- 10,9	- 2,7
					- 13,7	- 12,7

Sources : ANPE, DARES. Les variations sont exprimées en pourcentage.

Note - Les sorties de catégorie 1 incluent les demandeurs d'emploi classés en catégorie 6 et dont l'inscription se termine au cours du mois : il n'y a pas de sorties en catégorie 6.

Sorties, données CVS, en milliers



Durée moyenne d'inscription des sorties de catégorie 1

Unité : jour arrondi à l'unité

Durée par tranche d'âge	Déc. 2003	Nov. 2004	Déc. 2004	Variation sur un mois	Variation sur un an
Données brutes					
Moins de 25 ans	127	125	127	/	0
25 à 49 ans	245	245	248	/	3
50 ans ou plus	395	379	385	/	-10
Ensemble.....	223	216	222	/	-1
Données CVS					
Ensemble.....	226	204	219		-7

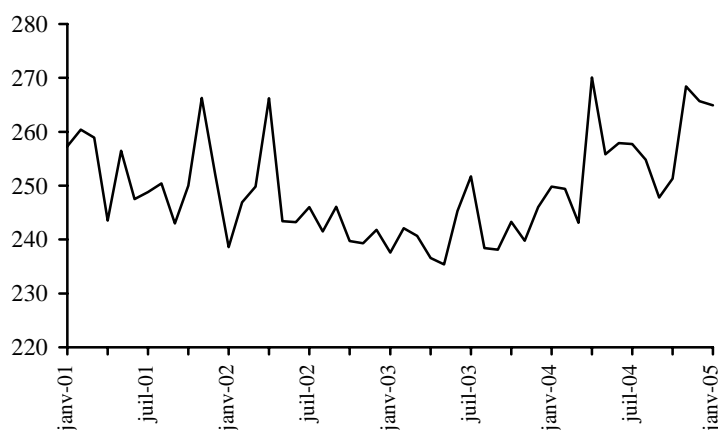
Sources : ANPE, DARES.

Offres d'emploi déposées à l'ANPE

	Janvier 2004	Déc. 2004	Janvier 2005	Variation sur un mois	Variation sur un an
Offres d'emploi enregistrées au cours du mois					
Ensemble des offres enregistrées, données brutes	231 646	203 201	248 110	/	7,1
<i>dont</i> : Type A : Emplois durables (plus de 6 mois).....	102 928	86 120	109 435	/	6,3
Type B : Emplois temporaires (1 à 6 mois).....	95 035	76 836	99 573	/	4,8
Type C : Emplois occasionnels (moins d'1 mois).....	33 683	40 245	39 102	/	16,1
Ensemble des offres enregistrées, données CVS	249 800	265 700	264 900	-0,3	6,0
Offres d'emploi satisfaites au cours du mois					
Ensemble, données brutes	177 248	220 051	186 734	/	5,4

Sources : ANPE, DARES. Les variations sont exprimées en pourcentage.

Offres enregistrées, données CVS, en milliers



Emploi salarié dans le secteur concurrentiel non agricole

Unité : milliers

<i>Données CVS</i>	Déc. 2003	Sept. 2004	Déc. 2004 (p)	Variation sur un trimestre	Variation sur un an
Industrie (non compris construction).....	3 947,5	3 884,8	3 869,4	-0,4	-2,0
Construction.....	1 278,9	1 290,0	1 297,0	0,5	1,4
Tertiaire.....	10 165,4	10 249,2	10 264,4	0,1	1,0
Ensemble des secteurs (hors agriculture, administration, éducation, santé et action sociale)	15 391,8	15 424,0	15 430,8	0,0	0,3

Source : DARES, Insee-Estimation trimestrielle révisée de l'emploi salarié, Unédic. Les variations sont exprimées en pourcentage.

Champ : Secteurs EB-EP de la nomenclature économique de synthèse en 16 secteurs.

Chômage partiel

Unité : milliers

Journées autorisées	Déc. 2003	Nov. 2004	Déc. 2004 (p)	Variation sur un mois	Variation sur un an
<i>Données brutes</i>	317,1	166,2	184,9	/	-41,7
<i>Données CVS</i>	174,9	136,9	92,1	-32,7	-47,3

Source : DARES. Les variations sont exprimées en pourcentage.

En décembre les données sont manquantes pour 9 départements. A champ constant, la variation mensuelle serait de -31,0%.

Chômage indemnisé

Unité : milliers

	Déc. 2003	Nov. 2004	Déc. 2004	Variation sur un mois	Variation sur un an
Données brutes					
Demandeurs d'emploi indemnisés en fin de mois	2 703,4	2 678,9	2 695,9	/	-0,3
dont : régime d'assurance-chômage.....	2 281,4	2 250,9	2 266,7	/	-0,6
régime de solidarité.....	422,0	428,0	429,2	/	1,7
Dispensés de recherche d'emploi	400,3	406,1	409,0	/	2,2
Taux de couverture (%).....	63,6	61,5	61,9	/	-1,7pt
dont : régime d'assurance-chômage.....	53,7	51,7	52,0	/	-1,6pt
régime de solidarité.....	9,9	9,8	9,9	/	-0,1pt
Données CVS					
Demandeurs d'emploi indemnisés en fin de mois.	2 611,8	2 627,2	2 605,2	-0,8	-0,3
dont : régime d'assurance-chômage.....	2 189,4	2 195,9	2 175,5	-0,9	-0,6
régime de solidarité.....	422,4	431,3	429,7	-0,4	1,7

Source : Unédic. Les variations sont exprimées en pourcentage.

Les valeurs les plus récentes sont des estimations. Les dispensés de recherche d'emploi sont indemnisés. Le taux de couverture est le rapport de l'effectif indemnisé total à l'ensemble des demandeurs d'emploi des catégories 1,2,3,6,7,8 augmenté du nombre de dispensés de recherche d'emploi.

Taux de chômage internationaux harmonisés

Unité : pourcentage

Données CVS	Déc. 2003	Juillet 2004	Août 2004	Sept. 2004	Oct. 2004	Nov. 2004	Déc. 2004	Variation sur un an en point
Allemagne	9,6	9,8	9,9	9,9	9,9	9,9	10,0	0,4
Autriche	4,5	4,5	4,5	4,5	4,5	4,5	4,5	0,0
Belgique	7,8	7,7	7,7	7,8	7,9	8,0	8,0	0,2
Espagne	11,2	10,7	10,7	10,6	10,5	10,4	10,4	-0,8
France*	9,7	9,6	9,7	9,7	9,6	9,6	9,7	0,0
Grèce.....	9,8	nd	nd	nd	nd	nd	nd	nd
Hongrie.....	5,8	5,8	5,8	5,9	6,0	6,1	6,2	0,4
Italie.....	8,2	7,8	7,8	7,8	nd	nd	nd	nd
Pays-Bas	4,3	4,7	4,6	4,6	4,7	4,7	4,7	0,4
Pologne.....	19,1	18,8	18,7	18,6	18,6	18,4	18,3	-0,8
Portugal	6,4	6,8	6,8	6,9	6,9	6,9	6,9	0,5
République Tchèque.....	8,2	8,3	8,3	8,3	8,3	8,3	8,3	0,1
Royaume-Uni.....	4,8	4,6	4,5	4,5	4,6	4,6	nd	nd
Suède	6,0	6,3	6,2	6,6	6,2	6,4	6,4	0,4
Zone Euro.....	8,9	8,8	8,9	8,9	8,8	8,8	8,9	0,0
Ensemble Union Européenne (25)	9,1	9,0	9,0	9,0	8,9	8,9	8,9	-0,2
Japon.....	4,9	4,9	4,8	4,6	4,7	4,5	4,4	-0,5
Etats-Unis.....	5,7	5,5	5,4	5,4	5,5	5,4	5,4	-0,3

Source : Eurostat. nd = non disponible.

* y compris les DOM.

Les taux de chômage des pays européens calculés selon la définition du BIT sont fondés sur les données de l'enquête communautaire annuelle sur les forces de travail. Ces résultats sont extrapolés en données mensuelles à partir d'enquêtes trimestrielles nationales sur le chômage enregistré. Les taux estimés par les organismes internationaux peuvent différer des taux de chômage nationaux, du fait de différences dans les méthodes de calcul. Pour la France, la différence par rapport au taux publié en première page s'explique par la différence de champ (DOM) et par une différence de définition.

Demandes de catégorie 1 : données par région

Données brutes	Ensemble			Moins de 25 ans			Inscrits depuis un an ou plus		
	Janvier 2004	Janvier 2005	Variation sur un an en %	Janvier 2005	Variation sur un an en %	Part en %	Janvier 2005	Variation sur un an en %	Part en %
Alsace.....	64 594	70 219	8,7	13 532	8,8	19,3	18 751	25,1	26,7
Aquitaine.....	124 843	129 611	3,8	21 938	2,9	16,9	40 085	9,0	30,9
Auvergne	44 613	44 649	0,1	8 460	0,5	18,9	13 512	3,4	30,3
Basse-Normandie	58 420	59 075	1,1	12 529	0,7	21,2	17 972	3,9	30,4
Bourgogne.....	57 007	57 931	1,6	11 548	3,4	19,9	17 486	3,7	30,2
Bretagne	105 219	105 571	0,3	18 688	-0,7	17,7	30 019	3,8	28,4
Centre.....	93 045	95 836	3,0	18 076	2,4	18,9	29 085	14,9	30,3
Champagne-Ardenne	58 412	58 395	0,0	11 457	-1,3	19,6	19 145	5,1	32,8
Corse.....	10 321	10 334	0,1	1 567	0,2	15,2	2 194	19,9	21,2
Franche-Comté.....	41 569	42 292	1,7	8 153	-0,9	19,3	12 363	13,6	29,2
Haute-Normandie.....	83 093	81 506	-1,9	18 254	0,7	22,4	25 948	-0,4	31,8
Ile-de-France.....	547 934	555 357	1,4	61 365	3,8	11,0	181 374	6,0	32,7
Languedoc-Roussillon	125 411	125 245	-0,1	20 476	5,0	16,3	36 502	-0,9	29,1
Limousin.....	20 680	20 815	0,7	4 106	4,0	19,7	6 008	4,9	28,9
Lorraine.....	89 183	92 807	4,1	19 831	6,3	21,4	24 647	5,5	26,6
Midi-Pyrénées.....	104 951	104 839	-0,1	16 921	1,7	16,1	31 727	2,4	30,3
Nord-Pas-de-Calais.....	210 568	216 866	3,0	50 852	4,9	23,4	73 190	4,4	33,7
Pays de la Loire.....	121 825	123 031	1,0	25 300	0,3	20,6	33 311	5,6	27,1
Picardie.....	88 918	92 216	3,7	19 797	5,1	21,5	31 480	6,7	34,1
Poitou-Charentes.....	64 503	65 904	2,2	12 775	5,0	19,4	21 001	6,4	31,9
Provence-Alpes-Côte d'Azur	218 452	223 624	2,4	32 056	6,2	14,3	64 697	7,3	28,9
Rhône-Alpes.....	214 365	211 864	-1,2	34 415	-0,1	16,2	56 658	-0,3	26,7
France métropolitaine.....	2 547 926	2 587 987	1,6	442 096	3,1	17,1	787 155	5,5	30,4
Guadeloupe	44 285	44 528	0,5	4 869	2,1	10,9	21 363	-2,1	48,0
Guyane.....	12 075	12 964	7,4	1 742	16,3	13,4	4 227	6,1	32,6
Martinique.....	37 797	38 157	1,0	4 553	11,1	11,9	17 500	-1,4	45,9
Réunion.....	71 784	68 741	-4,2	14 139	0,5	20,6	25 233	-9,7	36,7
Départements d'Outre Mer	165 941	164 390	-0,9	25 303	3,6	15,4	68 323	-4,4	41,6

PREMIÈRES INFORMATIONS et PREMIÈRES SYNTHÈSES sont éditées par le Ministère de l'emploi, du travail et de la cohésion sociale, Direction de l'animation de la recherche des études et des statistiques (DARES) 39-43, quai André Citroën, 75902 Paris Cedex 15. www.travail.gouv.fr (Rubrique Études et Statistiques) - Directeur de la publication : Annie Fouquet.
 Téléphone Publications : 01.44.38.22.(60 ou 61) - Documentation : 01.44.38.23.(12 ou 14) - Télécopie : 01.44.38.23.43
 Réponse à la demande : 01.44.38.23.89 / e-mail : dares.communication@dares.travail.gouv.fr
 Rédacteur en chef : Gilles Rotman. Secrétariat de rédaction : Evelyn Ferreira et Francine Tabaton. Maquettiste : Mauricette Malaquin. Conception graphique : Ministère de l'emploi, du travail et de la cohésion sociale. Reprographie : DAGEMO.
 Abonnements : La Documentation française, 124 rue Henri Barbusse 93308 Aubervilliers Cedex. Tél. : 01.40.15.70.00. Télécopie : 01.40.15.68.00 - www.ladocumentationfrancaise.fr
 PREMIÈRES INFORMATIONS et PREMIÈRES SYNTHÈSES - Abonnement 1 an (52 n°) : France (TTC) 116 euros , CEE (TTC) 122,20 euros, hors CEE (TTC) 124,30 euros. Publicité : Ministère de l'emploi, du travail et de la cohésion sociale. Dépôt légal : à parution. Numéro de commission paritaire : 3124 AD. ISSN 1253 - 1545.

Les séries sont consultables sur le site Internet du Ministère : www.travail.gouv.fr.
Cliquer sur Etudes et Statistiques, puis Statistiques, puis chômage – séries longues.