

Première Synthèses

Informations

CONJONCTURE DE L'EMPLOI ET DU CHÔMAGE AU TROISIÈME TRIMESTRE DE 2008

NETTE DÉGRADATION DU MARCHÉ DU TRAVAIL

Au 3^{ème} trimestre 2008, l'activité en France a progressé de +0,1 %, après un recul de -0,3 % au 2^{ème} trimestre. Cette légère progression de l'activité s'est toutefois accompagnée de destructions d'emploi. Dans le secteur marchand non agricole, l'emploi salarié a baissé de -47 000 postes, après une baisse de -27 000 postes au 2^{ème} trimestre. L'industrie a de nouveau détruit des emplois (-15 000) tandis que le secteur de la construction a bien résisté (+10 000). Concernant le tertiaire, les destructions d'emploi se sont accentuées (-42 000 après -15 000 au 2^{ème} trimestre), en raison d'un fort recul dans le commerce (-19 000) et d'une nouvelle baisse dans l'intérim (-26 000). Dans le secteur non marchand, la hausse du nombre de bénéficiaires de contrats aidés a soutenu l'emploi au 3^{ème} trimestre 2008 : +4 000 bénéficiaires après -45 000 au trimestre précédent. Au total, l'emploi dans l'ensemble de l'économie aurait ainsi reculé de -24 000 postes estimés au 3^{ème} trimestre, après -45 000 au 2^{ème} trimestre, soit -12 000 destructions de postes depuis le début de l'année 2008. D'après les estimations de l'Insee, le taux de chômage au sens du BIT est remonté à 7,3 % en France métropolitaine au 3^{ème} trimestre 2008, après 7,2% au 2^{ème} trimestre. Le nombre de demandeurs d'emploi inscrits à l'ANPE toutes catégories confondues a également augmenté au 3^{ème} trimestre 2008. En zone euro, la baisse de l'activité a engendré aussi des destructions d'emploi et le taux de chômage est remonté à 7,5 % de la population active au 3^{ème} trimestre 2008, soit 0,1 point de plus qu'au trimestre précédent.

Légère progression de l'activité en France

Contrairement à ce que laissent présager les dernières enquêtes de conjoncture auprès des chefs d'entreprise, l'activité française a légèrement progressé de +0,1 % au 3^{ème} trimestre 2008, après s'être contractée de -0,3 % au trimestre précédent. À l'issue du 3^{ème} trimestre, « l'acquis de croissance » pour 2008(1) s'élève à +1,0 %.

La demande intérieure hors stocks a contribué à la progression de la croissance à hauteur de +0,2 point au 3^{ème} trimestre 2008. La consommation des ménages a augmenté quelque peu (+0,2 % après +0,0 % au trimestre précédent) alors que leur investissement en logement a continué à se replier fortement (-1,6 % après -2,7 %). L'investissement des entreprises a aussi légèrement progressé après le recul du trimestre précédent (+0,4 % après -1,1 %).

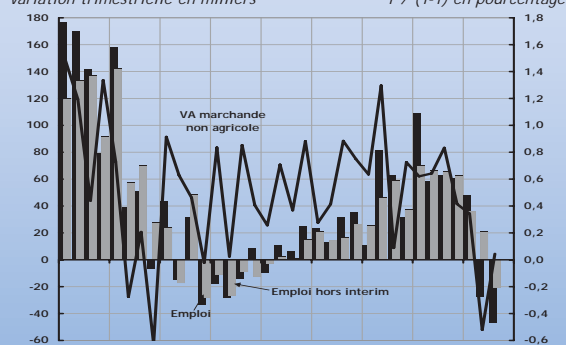
Les exportations françaises se sont redressées nettement au 3^{ème} trimestre 2008 (+1,4 % contre -1,9 % au trimestre précédent) mais les importations ont connu un rebond un peu plus marqué encore (+1,7 % après -0,3 %). Au total, les échanges extérieurs ont continué de peser légèrement sur la croissance après une forte contribution négative au trimestre précédent (-0,1 point après -0,4 point). De leur côté, les variations de stocks ont apporté une légère contribution positive à la croissance (+0,1 point après +0,3 point).

(1) - C'est-à-dire la croissance en moyenne annuelle en 2008 que l'on observerait si l'activité se maintenait, d'ici la fin de l'année, à son niveau du 3^{ème} trimestre.

Graphique 1

Emploi salarié et valeur ajoutée des secteurs marchands non agricoles

Variation trimestrielle en milliers



Emploi sur l'échelle de gauche et valeur ajoutée marchande non agricole sur l'échelle de droite.

Sources :
Dares, Insee.



MINISTÈRE DE L'ÉCONOMIE,
DES RELATIONS SOCIALES,
ET DE L'EMPLOI

MINISTÈRE DU TRAVAIL,
DES RELATIONS SOCIALES,
DE LA FAMILLE
ET DE LA SOLIDARITÉ

Les destructions d'emploi salarié marchand s'accroissent

Au 3^{ème} trimestre 2008, les destructions d'emploi salarié des secteurs marchands non agricoles (SMNA) se sont accélérées. D'après les estimations révisées de l'Insee et de la Dares, l'emploi SMNA s'inscrit en recul de -47 000 postes au 3^{ème} trimestre 2008, après une baisse de -27 000 postes au 2^{ème} trimestre 2008, soit -27 000 postes détruits depuis le début de l'année (graphique 1).

Le tertiaire principalement marchand incluant l'intérim (2) a de nouveau détruit des emplois, à un rythme beaucoup plus soutenu : -42 000 postes au 3^{ème} trimestre 2008, après -15 000 postes au trimestre précédent (graphique 2). Ce recul est essentiellement imputable à une baisse de l'emploi dans le secteur du commerce (-19 000 postes après +6 000 postes au trimestre précédent) et à une forte baisse de l'emploi intérimaire : -26 000 au 3^{ème} trimestre 2008 après -49 000 au 2^{ème} trimestre 2008 (graphique 3).

Dans l'industrie hors intérim, la baisse des effectifs au 3^{ème} trimestre a été de même ampleur qu'au trimestre précédent (-15 000 postes après -16 000 postes au 2^{ème} trimestre). La prise en compte de l'intérim contribue cependant à accentuer cette baisse : en comptant les intérimaires affectés dans l'industrie, la baisse de l'emploi industriel est de -35 000 postes au 3^{ème} trimestre, après -45 000 au 2^{ème} trimestre. L'emploi a progressé dans la construc-

(2) - Par convention, l'emploi intérimaire est rattaché au secteur des services aux entreprises.

Tableau 1

De l'emploi salarié des secteurs marchands à l'emploi total

Milliers / cvs Fin de trimestre	2008	2007				2008				2007	2008
	T3	T1	T2	T3	T4	T1	T2	T3	T4	Croissance T/(T-4)*	T/(T-4)*
	Niveau	Variations trimestrielles								En %	
Secteur marchand non agricole (1)	15 993	109	59	63	61	48	-27	-47		1,9	0,2
<i>Dont :</i>											
Industrie	3 632	-9	-11	-16	-11	-12	-16	-15		-1,2	-1,5
Construction	1 504	15	13	20	13	12	4	10		4,3	2,6
Tertiaire	10 857	102	57	59	59	48	-15	-42		2,6	0,5
<i>Dont intérim</i>	594	39	-7	-2	-2	12	-49	-26		4,3	-9,8
Autres (2)	9 615	21	18	15	14	9	-17	23		0,7	0,3
<i>Dont :</i>											
Non-marchand aidé (3)	193	19	-29	-2	-30	-13	-45	4		-14,8	-30,6
Non-marchand privé (4)	2 105	13	6	8	15	13	3	10		2,0	2,0
Emploi total	25 608	130	76	78	75	57	-45	-24		1,4	0,2
<i>Dont :</i>											
emploi salarié des secteurs concurrentiels (1)+(4)	18 098	122	65	71	75	61	-24	-37		1,9	0,4

Sources : Dares, Insee, Unédic.

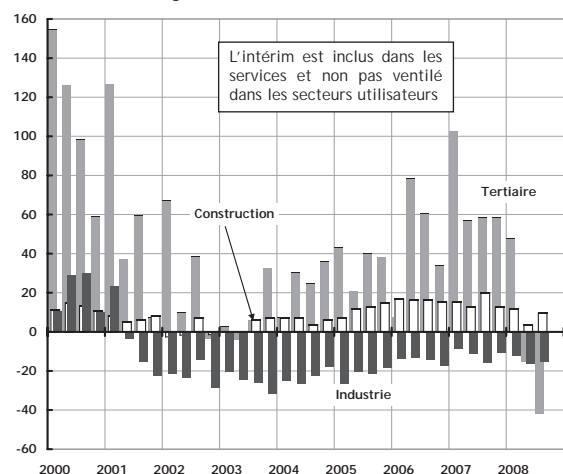
(1) Secteurs principalement marchands non agricoles (EB-EP). (2) Salariés de l'agriculture, salariés et emplois non aidés de l'administration, de l'éducation, de la santé et de l'action sociale (EQ-ER), emplois aidés des secteurs principalement non marchands, non salariés de tous les secteurs. (3) Contrats d'Accompagnement dans l'Emploi (CAE) et Contrats d'Avenir (CA), Contrats Emploi Solidarité (CES), Contrats Emploi Consolidé (CEC), emplois jeunes. (4) Emploi salarié dans les entreprises et les associations privées des secteurs principalement non marchands (EQ-ER : éducation, santé, action sociale et associations).

(*) : Glissement annuel au dernier trimestre connu de l'année (4^{ème} trimestre pour 2007 et 3^{ème} trimestre pour 2008).

Graphique 2

Emploi salarié des secteurs marchands non agricoles

Variation trimestrielle en milliers



Sources : Dares, Insee.

tion : +10 000 postes au 3^{ème} trimestre 2008, après +4 000 au 2^{ème} trimestre 2008 et +15 000 postes par trimestre en moyenne en 2007. La progression de l'emploi dans ce secteur se limite à +7 000 postes, après -5 000 postes au 2^{ème} trimestre après prise en compte du recul de l'emploi intérimaire.

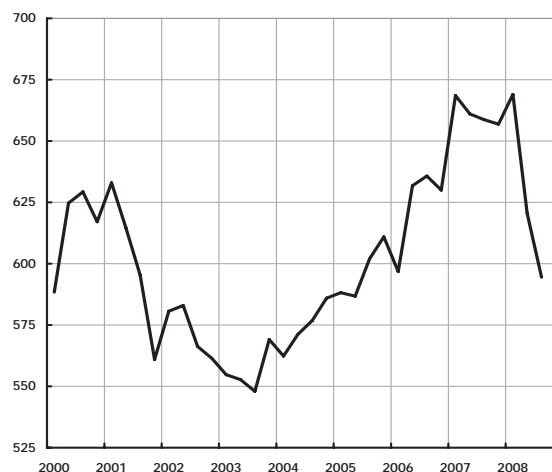
Avec l'enveloppe financière supplémentaire dégagée durant l'été, les contrats aidés dans le secteur non marchand ont légèrement contribué favorablement à l'emploi total au 3^{ème} trimestre 2008. Le nombre de bénéficiaires de contrats aidés dans le secteur non marchand s'est redressé de +4 000 au 3^{ème} trimestre, après avoir baissé de -45 000 au trimestre précédent en raison pour partie de l'arrivée à échéance de nombreux contrats d'avenir à l'Education nationale en juin, reconduits pour une large part en juillet. L'emploi salarié privé des secteurs principalement non marchands a progressé pour sa part de +10 000, après +3 000 au trimestre précédent.

Au total, l'emploi dans l'ensemble de l'économie se serait replié de -24 000 postes estimés au 3^{ème} trimestre 2008, après -45 000 destructions de postes au 2^{ème} trimestre, d'où une progression de seulement +0,2 % sur un an, à savoir de septembre 2007 à septembre 2008 (tableau 1). L'emploi salarié des secteurs concurrentiels, c'est-à-dire des secteurs marchands non agricoles et des entreprises et associations privées des secteurs non marchands, a perdu pour sa part -37 000 postes au 3^{ème} trimestre, après -24 000 postes au trimestre précédent, ce qui correspond à une hausse de +0,4 % sur un an.

Graphique 3

Emploi intérimaire

Milliers cvs



Sources : Dares, Insee, Unédic (Déclarations des agences d'intérim).

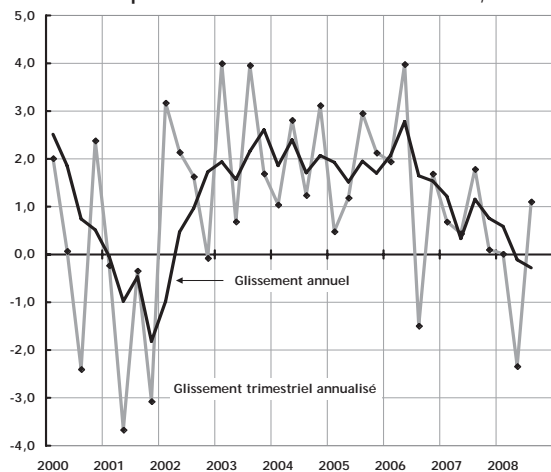
Tableau 2

Évolutions des salaires de base et des prix

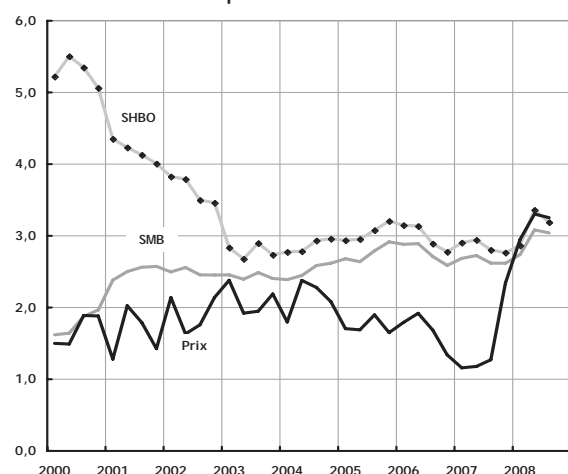
	2007				2008				2007	2008
	T1	T2	T3	T4	T1	T2	T3	T4	Croissance T/(T-4) *	%
	Variations trimestrielles en %									
Salaires de Base Ouvrier (1) (SHBO)	0,9	0,6	0,9	0,3	1,0	1,1	0,7		2,8	3,2
Salaires Mensuels de Base Ouvrier (1) (SMBO)	0,9	0,6	0,9	0,3	1,0	1,1	0,7		2,7	3,2
Salaires Mensuels de Base (1) (SMB)	0,9	0,6	0,7	0,3	1,1	0,9	0,7		2,6	3,0
Salaires Moyen Par Tête (2) (SMPT)	1,2	0,1	0,6	0,7	1,2	0,4	0,6		2,7	3,0
Prix à la consommation (3)	0,3	0,9	0,2	1,2	0,9	1,3	-0,3		2,5	3,0

(*) : Glissement annuel au dernier trimestre connu de l'année (4^{ème} trimestre pour 2007 et 3^{ème} trimestre pour 2008).

Sources : Dares, Insee.

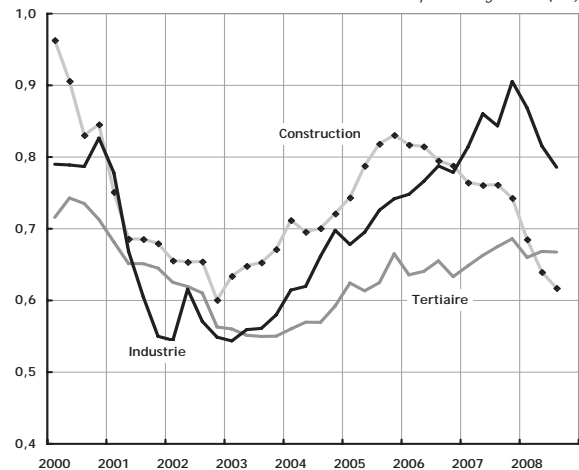
Graphique 4 Productivité par tête $T/(T-4)$ en pourcentage - $T/(T-1) \times 4$ en pourcentage

Champ : Secteurs principalement marchands non agricoles.
Sources : Dares, Insee.

Graphique 5 Salaires et indice des prix à la consommation $T/(T-4)$ en pourcentage

Sources : Dares, Insee.

Graphique 6 Tensions sur le marché du travail Ratio : offres d'emploi enregistrées sur demandes d'emploi enregistrées (cvs)



Les intitulés recouvrent des familles professionnelles et non des secteurs d'activité.
Sources : Dares, ANPE.

(1) - Données brutes, fin de trimestre, entreprises de plus de 10 salariés du secteur principalement marchand non agricole. (2) - Données CVS, moyenne trimestrielle, secteur principalement marchand non agricole. (3) - Glissement trimestriel de l'indice des prix à la consommation hors tabac pour l'ensemble des ménages.

Stagnation sur un an des salaires de base en euros constants

Dans les secteurs marchands non agricoles, la légère augmentation de l'activité et l'accentuation du recul de l'emploi ont conduit à un redressement de la productivité par tête au 3^{ème} trimestre 2008, après le recul prononcé du trimestre précédent. Celle-ci a néanmoins diminué de -0,3 % en glissement annuel, après une baisse de -0,1 % au 2^{ème} trimestre 2008.

Le salaire mensuel de base (SMB) a progressé de +0,7 % en données brutes au 3^{ème} trimestre 2008, après +0,9 % au trimestre précédent, portant son glissement annuel à +3,0 %, contre +3,1 % au trimestre précédent (tableau 2, graphique 5). Alors que le Smic a été revalorisé de +0,9 % au 1^{er} juillet, après une revalorisation anticipée de +2,3 % au 1^{er} mai, le glissement annuel du salaire horaire de base des ouvriers (SHBO) est resté légèrement plus soutenu que celui du SMB : +3,2 % après +3,4 % au trimestre précédent. Cette progression a compensé la hausse de l'inflation et a permis de maintenir les salaires en euros constants au 3^{ème} trimestre 2008, par rapport à leur niveau du 3^{ème} trimestre 2007. Alors que les prix à la consommation hors tabac ont augmenté de +3,0 % en glissement annuel au 3^{ème} trimestre 2008 -de septembre 2007 à septembre 2008- cette progression nominale des salaires de base correspond à une stagnation ou à une légère hausse en glissement annuel en euros constants (3) (0,0 % pour le SMB et +0,2 % pour le SHBO).

Dans ce contexte, la progression du salaire moyen par tête (SMPT) dans le secteur marchand non agricole a été de +3,0 % en glissement annuel au 3^{ème} trimestre 2008. Compte tenu d'une inflation hors tabac de +3,3 % sur la même période en glissement annuel, cela correspond à une légère baisse sur un an du SMPT en euros constants (4).

Au 3^{ème} trimestre 2008, les tensions sur le marché du travail se sont de nouveau relâchées dans deux des principaux domaines professionnels : l'industrie et la construction (graphique 6). Les indicateurs de tension dans les métiers industriels se sont repliés, prolongeant ainsi la baisse amorcée au 1^{er} trimestre 2008. Dans les métiers du bâtiment et des travaux publics, les indicateurs de tensions sur le recrutement ont continué à baisser ce trimestre, comme depuis le début de l'année 2006. En revanche, dans les métiers du tertiaire, les indicateurs de tensions sur le recrutement sont restés globalement stables au 3^{ème} trimestre 2008 (graphique 6).

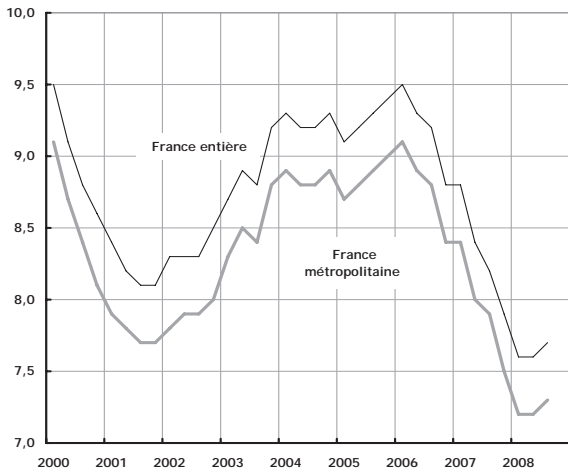
Poursuite du repli du nombre de bénéficiaires de dispositifs spécifiques de la politique de l'emploi

Au 3^{ème} trimestre 2008, le nombre de bénéficiaires de contrats aidés, de stages de formation et des dispositifs de retrait d'activité a continué de diminuer : -26 000 après -64 000 au 2^{ème} trimestre

(3) - Les salaires étant évalués au dernier mois du trimestre, on les compare avec l'indice national des prix à la consommation (IPC hors tabac) en glissement annuel (ici, l'IPC de septembre 2008 est rapporté à l'IPC de septembre 2007).

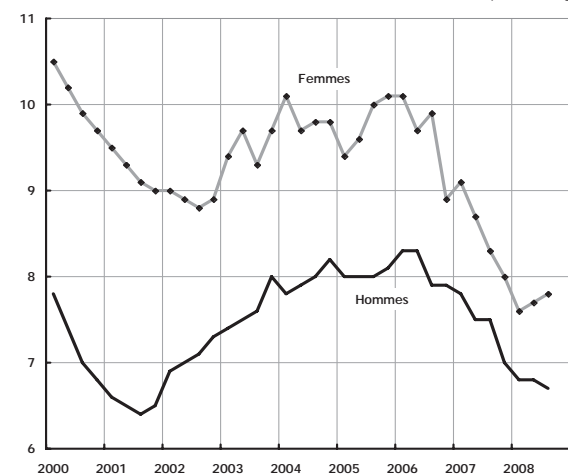
(4) - Le SMPT étant évalué en moyenne sur le trimestre, on compare son évolution à la variation de l'IPC hors tabac entre le 3^{ème} trimestre 2007 et le 3^{ème} trimestre 2008 (en moyenne trimestrielle).

Graphique 7
Taux de chômage au sens du BIT en France En pourcentage



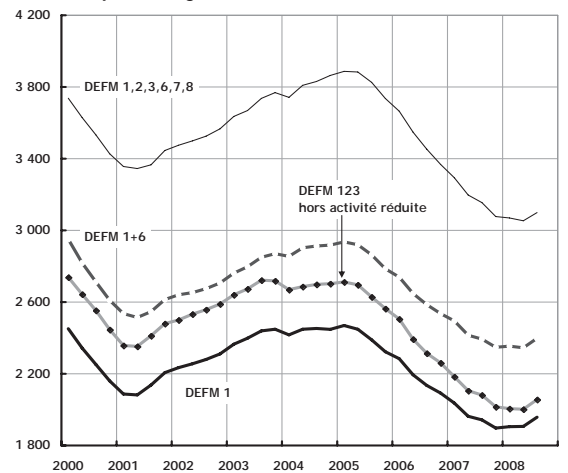
Sources : Insee

Graphique 8
Taux de chômage au sens du BIT par sexe En pourcentage



Champ : France métropolitaine.
Source : Insee.

Graphique 9
Demandeurs d'emploi inscrits à l'ANPE par catégorie Milliers cvs



Sources : Dares, ANPE.

2008 (tableau 3). Ce repli est imputable essentiellement au secteur marchand, marqué par les sorties massives de contrats Soutien à l'Emploi des Jeunes en Entreprises (SEJE). Par rapport au trimestre précédent, la moindre baisse du nombre de bénéficiaires s'explique aussi pour moitié environ par la correction partielle du décrochage « atypique » de juin des Contrats d'Avenir (CAV), dont le nombre de bénéficiaires a rebondi en juillet.

Dans le secteur non marchand, le nombre de bénéficiaires d'emplois aidés a légèrement augmenté pour la première fois depuis plus d'un an : +4 000 au 3^{ème} trimestre 2008, après -45 000 au trimestre précédent. Les entrées en Contrats d'Avenir (CAV) ont fortement augmenté : 13 000 embauches par mois en moyenne au 3^{ème} trimestre, après 7 000 au 2^{ème} trimestre. Ce rebond des entrées, et la remontée sensible du nombre de bénéficiaires de CAV (+16 000) s'expliquent principalement par les embauches massives enregistrées au mois de juillet : 25 000 contre 7 500 en moyenne sur les six premiers mois de l'année. Ces embauches recouvrent pour une large partie la reconduction en juillet de nombreux CAV signés en juillet 2007 dans l'Éducation nationale et arrivés à échéance en juin 2008. Néanmoins, malgré le rebond du mois de juillet, le nombre de bénéficiaires de CAV est resté en retrait par rapport aux premiers mois de l'année (82 000 à la fin du 3^{ème} trimestre contre 90 000 en moyenne sur les cinq premiers mois de l'année). Le nombre de personnes en CAE a, quant à lui, diminué pour le cinquième trimestre consécutif, même si cette baisse a été moins sensible qu'au trimestre précédent : -12 000 au 3^{ème} trimestre après -20 000 au 2^{ème} trimestre. En effet, les entrées en CAE ont à nouveau augmenté au 3^{ème} trimestre alors qu'elles ralentissaient au trimestre précédent (14 000 entrées par mois en moyenne contre 12 000 au 2^{ème} trimestre). Les sorties sont néanmoins restées soutenues (18 000 sorties par mois en moyenne contre 19 000 au trimestre précédent). Par ailleurs, le nombre de bénéficiaires des anciens Emplois Jeunes a reculé de -1 000 sur l'ensemble du trimestre comme au 2^{ème} trimestre, sous l'effet des dernières sorties des bénéficiaires de ce dispositif.

Dans le secteur marchand, le repli du nombre de bénéficiaires d'emplois aidés s'est accentué au 3^{ème} trimestre 2008 : -23 000 après -7 000 au 2^{ème} trimestre. En effet, alors que le nombre de personnes en Contrat Initiative Emploi (CIE) restait stable, la légère progression du nombre de bénéficiaires de formation en alternance n'a pas suffi à compenser les sorties de contrats Soutien à l'Emploi des Jeunes en Entreprises (SEJE). Malgré la fusion du CIE et du SEJE au 1^{er} janvier 2008, les entrées en CIE sont restées modestes : 8 000 embauches au 3^{ème} trimestre après 9 000 au trimestre précédent. En dépit de ce ralentissement des entrées en CIE, le nombre de bénéficiaires d'un nouveau CIE a augmenté par rapport au 2^{ème} trimestre (+ 2 000) en raison du moindre nombre de contrats arrivant à échéance (6 000 sorties au 3^{ème} trimestre au lieu de 8 000 le trimestre précédent). Les sorties au titre de l'ancien CIE sont restées étales au 3^{ème} trimestre (3 000). Au total, le nombre de bénéficiaires en CIE s'est stabilisé ce trimestre alors qu'il décroissait sans interruption depuis le 3^{ème} trimestre 2006. Comme traditionnellement à cette période de l'année, les embauches dans le cadre de la formation en alternance ont rebondi par rapport à celles du trimestre précédent. Les entrées en Contrat de Professionnalisation sont un peu plus élevées que celles observées un an plus tôt (36 000 contre 32 000 au 3^{ème} trimestre 2007), conduisant à un léger accroissement du nombre de personnes dans ce dispositif par rapport au 2^{ème} trimestre 2008 (+5 000). De même, le nombre d'apprentis a augmenté très légèrement au 3^{ème} trimestre (+1 000). Le nombre de contrats d'apprentissage signés entre début juillet et fin septembre a atteint 59 000, en légère hausse par rapport à la même période en 2007 (56 000). Les jeunes apprentis sont au nombre de 421 000 en données corrigées des variations saisonnières à la fin du 3^{ème} trimestre 2008 (405 000 en données brutes). Les sorties massives de SEJE, 23 000 au 3^{ème} trimestre 2008, expliquent ainsi l'essentiel du recul du nombre de bénéficiaires d'emplois aidés marchands.

Tableau 3

Entrées et effectifs de bénéficiaires des dispositifs spécifiques de politique de l'emploi

France métropolitaine, données en fin de trimestre	2007				2008				2007	2008
	T1	T2	T3	T4	T1	T2	T3	T4		
Entrées	Entrées du trimestre								Flux T/(T-4) en %	
Données brutes - Milliers et %										
Emplois aidés dans le secteur marchand (1)	196	131	172	286	167	110	150		9,9	-13,0
<i>Dont :</i> Abaissement de coûts salariaux	55	50	50	45	24	25	21		-1,9	-56,8
Contrat initiative emploi	15	12	6	4	7	9	8			
Soutien à l'Emploi des Jeunes en Entreprise	22	20	28	25	0	0	0			
Formations en alternance	104	43	88	209	108	46	95		10,1	7,8
Contrat d'apprentissage (2)	66	16	56	142	64	21	59			
Contrats de qualification et assimilés (3)	0	0	0	0	0	0	0			
Contrat de professionnalisation	38	27	32	67	44	25	36			
Aide aux chômeurs créateurs d'entreprise (4)	30	30	27	24	27	31	27		43,3	-2,1
Emplois aidés dans le secteur non marchand	99	80	106	80	69	59	81		8,1	-23,3
<i>Dont :</i> CES et CEC	1	0	0	0	0	0	0			
Contrats Emploi Jeunes	1	0	0	0	0	0	0			
Contrats d'Avenir	24	20	43	26	23	21	39			
Contrats d'Accompagnement dans l'Emploi	73	59	62	53	45	37	42			
Formation des demandeurs d'emploi	147	145	146	145	146	146	145		7,2	-0,4
<i>Dont :</i> Action préparatoire au recrutement (a)	4	4	4	4	4	6	4			
Retraits d'activité	29	25	22	24	26	17	20		-13,2	-11,3
<i>Dont :</i> Dispenses de recherche d'emploi	28	24	22	23	25	16	19			
Ensemble (5)	471	381	446	536	407	331	396		7,2	-11,3
Effectifs de bénéficiaires	2008 T3 Stock								Stock T/(T-4) en %	
Données cvs - Milliers et %	Variations trimestrielles des stocks									
Emplois aidés dans le secteur marchand (1)	1 076	30	5	-6	-9	-10	-7	-23	3,6	-4,3
<i>Dont :</i> Abaissement de coûts salariaux	256	-16	-15	-15	-12	-25	-15	-25	-12,8	-23,2
Contrat initiative emploi	61	-26	-21	-20	-20	-10	-1	0		
Soutien à l'Emploi des Jeunes en Entreprise	81	4	2	4	7	-17	-14	-23		
Formations en alternance	626	24	13	3	2	16	6	5	9,4	4,9
Contrat d'apprentissage (2)	421	15	4	-1	-1	8	7	1		
Contrats de qualification et assimilés (3)	0	-4	0	0	0	0	0	0		
Contrat de professionnalisation	205	12	9	4	3	8	-2	5		
Aide aux chômeurs créateurs d'entreprise (4)	117	11	8	8	4	-1	2	1	37,8	5,4
Emplois aidés dans le secteur non marchand	193	19	-29	-2	-30	-13	-45	4	-3,3	-30,6
<i>Dont :</i> CES et CEC	0	-6	-5	-5	-4	-1	0	0		
Contrats Emploi Jeunes	5	-9	-5	-4	-2	-1	-1	-1		
Contrats d'Avenir	82	11	-21	21	2	2	-24	16		
Contrats d'Accompagnement dans l'Emploi	105	22	1	-14	-25	-13	-20	-12		
Formation des demandeurs d'emploi	248	9	3	-2	-1	-1	2	1	4,4	0,6
<i>Dont :</i> Action préparatoire au recrutement (a)	2	2	0	0	0	0	1	-1		
Retraits d'activité	385	-8	-9	-11	-8	-10	-15	-8	-6,3	-9,5
<i>Dont :</i> Dispenses de recherche d'emploi	361	-4	-5	-8	-5	-6	-12	-4		
Ensemble (5)	1 902	49	-31	-22	-48	-34	-64	-26	0,5	-8,3

(1) Y compris insertion par l'économique et aide à la création d'emploi et d'activité. (2) Les chiffres de l'apprentissage pour les entrées désignent les contrats reçus par les DDTEFP après enregistrement des Chambres Consulaires ; les stocks sont estimés. - (3) Contrat de qualification, d'adaptation ou d'orientation. (4) A partir du 1^{er} trimestre 2008, les flux d'entrées correspondant aux dossiers de demande d'ACCRES ainsi que les stocks sont des estimations. (5) Tous les flux d'entrées correspondent à des embauches en nouveaux contrats ou reconduction des contrats existants, sauf : (a) entrées en rémunération ; les stocks sont estimés.

Les corrections des variations saisonnières sont le fruit d'une première estimation, susceptible de révision dans les publications ultérieures.

Le nombre de demandeurs d'emploi bénéficiaires d'un stage de formation à la fin du 3^{ème} trimestre 2008 est resté quasiment stable par rapport au trimestre précédent (+1 000). Au 3^{ème} trimestre, les entrées en action préparatoire au recrutement (APR) ont sensiblement ralenti par rapport au trimestre précédent, retrouvant leur niveau du 1^{er} trimestre (+4 000). Le nombre de bénéficiaires de ce dispositif a ainsi diminué au 3^{ème} trimestre 2008 (-1 000). Le nombre de bénéficiaires d'un dispositif public de retrait d'activité a continué de refluer mais moins fortement qu'au trimestre précédent (-8 000 après -15 000 au 2^{ème} trimestre), reflétant notamment le moindre recours aux dispenses de recherche d'emploi ainsi que la poursuite du durcissement depuis 2003 des conditions d'accès aux dispositifs de retrait d'activité, en particulier aux préretraites, en cohérence avec la volonté de favoriser le maintien des plus âgés sur le marché du travail.

Légère hausse du taux de chômage au sens du BIT

D'après les données issues de l'enquête Emploi de l'Insee, le taux de chômage au sens du BIT a augmenté de +0,1 point au 3^{ème} trimestre 2008, s'établissant à 7,3 % de la population active en

France métropolitaine en moyenne au 3^{ème} trimestre 2008 (graphique 7) (5). Pour l'ensemble France métropolitaine et DOM, il augmente dans la même proportion, s'établissant à 7,7 % de la population active.

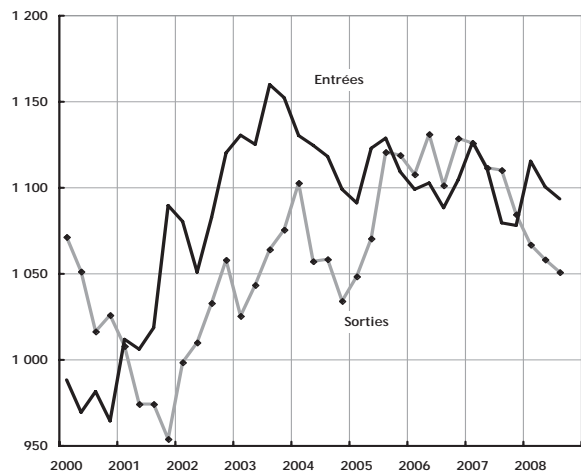
Au 3^{ème} trimestre 2008, le taux de chômage des hommes en France métropolitaine a baissé de -0,1 point, s'établissant à 6,7 %, tandis que celui des femmes a continué d'augmenter : 7,8 % après 7,7 % au 2^{ème} trimestre 2008 (tableau 4). L'écart de taux de chômage entre hommes et femmes s'est donc mécaniquement creusé ce trimestre, restant toutefois à un niveau historiquement bas (graphique 8).

La hausse du chômage a essentiellement concerné les jeunes de moins de 25 ans, dont le taux de chômage s'est élevé de +0,5 point au 3^{ème} trimestre pour la France métropolitaine, s'établissant à 18,9 % des actifs de cette classe d'âge. Cette hausse a touché les hommes de moins de 25 ans (+1,2 point) tandis que le taux de chômage des femmes du même âge a baissé (-0,2 point) (tableau 4).

(5) - Le taux de chômage BIT mesuré à partir de l'enquête Emploi est estimé à +/- 0,4 point près (Insee, [12]).

Graphique 10
Entrées et sorties des demandeurs d'emploi
des listes de l'ANPE

Milliers cvs-cjo



Pour des raisons tenant à la définition des entrées et sorties retenue par l'ANPE ainsi qu'à la méthode de correction des variations saisonnières et des jours ouvrables (CVS-CJO), la différence entre les entrées et les sorties de catégorie 1 qui figurent sur ce graphique n'est pas comptablement égale à la variation des DEFM1 représentée dans le graphique 8.

Champ : DEFM 1.

Sources : Dares, ANPE.

Graphique 11
Part des licenciements, entrée en PAP anticipé ou en CRP
dans les entrées de demandeurs d'emploi

En pourcentage



Entrées en DEFM :

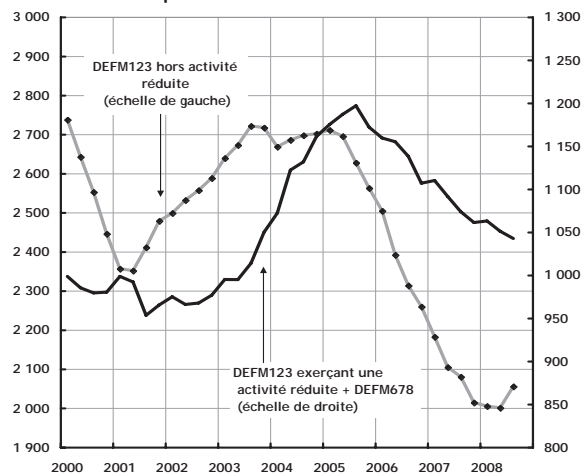
- en catégorie 1 suite à un licenciement économique ou autre licenciement ou une convention de conversion ;

- en catégorie 4 et 5 en raison de l'entrée en PAP anticipé ou en CRP, en pourcentage de l'ensemble des entrées au chômage en catégories 1, 4 et 5.

Sources : Dares, ANPE.

Graphique 12
Demandes d'emploi et activité réduite

Milliers cvs



Sources : Dares, ANPE.

Hausse du nombre de demandeurs d'emploi inscrits à l'ANPE

Après une stabilisation au début de l'année 2008, le nombre de demandeurs d'emploi inscrits à l'ANPE a augmenté ce trimestre : +60 000 inscrits à l'ANPE à la fin du 3^{ème} trimestre, après -12 000 le trimestre précédent. Il s'agit de la première hausse du nombre de demandeurs d'emploi inscrits à l'ANPE, toutes catégories confondues, à la suite de la forte baisse qui s'est engagée mi-2005 (graphique 9, tableau 5).

Le nombre de demandeurs d'emploi des catégories 1, 2, 3, 6, 7 et 8 a augmenté de +46 000 à la fin du 3^{ème} trimestre 2008, après -16 000 au trimestre précédent et un recul moyen de -73 000 par trimestre sur l'ensemble de l'année 2007 (tableau 5). Le nombre de demandeurs d'emploi de catégorie 1,2,3 hors activité réduite a progressé de +54 000 au 3^{ème} trimestre 2008, après -4 000 au trimestre précédent et -61 000 par trimestre en moyenne en 2007. De son côté, le nombre de demandeurs d'emploi exerçant une activité réduite a reculé de -9 000 au 3^{ème} trimestre 2008 après un recul de -12 000 au 2^{ème} trimestre 2008 et une baisse moyenne de -11 000 par trimestre en 2007 (graphique 12). Le nombre de demandeurs d'emploi de catégorie 1 (DEFM1) est quant à lui remonté de +51 000 au 3^{ème} trimestre 2008, après une quasi-stabilisation aux deux premiers trimestres de l'année.

Le nombre de demandeurs d'emploi inscrits depuis plus d'un an en catégorie 1 s'est également redressé : +6 000 demandeurs d'emploi inscrits depuis plus d'un an à l'ANPE au 3^{ème} trimestre 2008 après -13 000 au 2^{ème} trimestre et une baisse moyenne de -32 000 par trimestre en 2007.

Les entrées sur les listes de l'ANPE en catégorie 1(6) ont à nouveau baissé au 3^{ème} trimestre, quoique à un rythme plus faible : -7 000 après -15 000 au 2^{ème} trimestre 2008 (graphique 10). A l'exception des entrées pour fin de CDD qui augmentent ce trimestre, les entrées pour autres motifs d'inscription à l'ANPE sont en baisse (entrées pour licenciement économique, premières entrées sur le marché du travail, entrées pour fin d'intérim, autres licenciements). Enfin, la part des entrées à l'ANPE en catégories 1, 4 et 5 suite à un licenciement, une entrée en Pare-PAP anticipé ou une entrée en convention de reclassement personnalisée (CRP), est restée stable au 3^{ème} trimestre 2008 (graphique 11).

La baisse du nombre de sorties des listes de l'ANPE s'est poursuivie au 3^{ème} trimestre 2008 : -7 000 après -9 000 au trimestre précédent pour les DEFM 1+6. Les sorties pour reprise d'emploi déclarée ont fortement baissé au 3^{ème} trimestre, signe d'une conjoncture actuelle difficile : -15 000 après -9 000 au trimestre précédent. De leur côté, les sorties pour entrée en stage ou pour radiation administrative ont également diminué. Après une hausse de +4 000 au 2^{ème} trimestre 2008, les sorties pour absence au contrôle ont augmenté de +10 000 au 3^{ème} trimestre (7).

Augmentation du chômage et ralentissement de l'activité dans la zone euro

Au 3^{ème} trimestre 2008, l'activité dans la zone euro s'est repliée de -0,2 % comme au 2^{ème} trimestre. Avec deux trimestres consécutifs de baisse de l'activité, la zone euro est ainsi rentrée « technique-ment » en récession. En glissement annuel, la croissance de la zone euro s'est ainsi ramenée à +0,6 %, après +1,4 % au trimestre précédent. Conséquence du fléchissement de l'activité, le taux de chômage en zone euro a augmenté et s'établit désormais à 7,5 % de la population active au 3^{ème} trimestre 2008, contre 7,2 % au 1^{er} trimestre, 7,4 % au 2^{ème} trimestre 2008.

(6) - Par définition, on ne comptabilise pas d'entrée directe en catégories 6, 7 ou 8. Au moment où un demandeur d'emploi s'enregistre, on ignore en effet s'il exercera ou non une activité réduite de plus de 78 heures d'ici la fin du mois. Ainsi, un demandeur d'emploi qui vient de s'inscrire en catégorie 1 pourra en fin de mois soit être sorti des listes, soit se trouver comptabilisé en DEFM1 ou DEFM6, suivant qu'il aura ou non travaillé plus de 78 heures.

(7) - À noter qu'une fraction importante des sorties pour absence au contrôle et pour radiation administrative sont des reprises d'emploi non déclarées (respectivement 50 % et 30 % environ selon les enquêtes sortants ANPE-Dares).

Tableau 4

Taux de chômage au sens du BIT

Moyenne trimestrielle, en % (données cvs)	2007				2008				2007 T/(T-4)* en pts de %	2008
	T1	T2	T3	T4	T1	T2	T3 ^(p)	T4		
Hommes	7,8	7,5	7,5	7,0	6,8	6,8	6,7		-0,9	-0,8
Moins de 25 ans	19,8	19,0	18,4	17,6	16,9	18,1	19,3		-3,8	0,9
25-49 ans	6,8	6,7	6,7	6,2	6,0	5,6	5,6		-0,5	-1,1
Plus de 50 ans	5,9	5,1	5,2	4,7	4,8	5,3	4,9		-1	-0,3
Femmes	9,1	8,7	8,3	8,0	7,6	7,7	7,8		-0,9	-0,5
Moins de 25 ans	23,4	20,4	18,7	18,9	18,0	18,7	18,5		-2,7	-0,2
25-49 ans	8,3	8,3	8,1	7,6	7,3	7,4	7,4		-0,8	-0,7
Plus de 50 ans	6,2	5,5	5,4	5,2	4,7	4,9	5,3		-0,6	-0,1
Ensemble	8,4	8,0	7,9	7,5	7,2	7,2	7,3		-0,9	-0,6
Moins de 25 ans	21,4	19,6	18,5	18,2	17,4	18,4	18,9		-3,3	0,4
25-49 ans	7,5	7,4	7,3	6,9	6,6	6,5	6,4		-0,6	-0,9
Plus de 50 ans	6,0	5,3	5,3	5,0	4,8	5,1	5,1		-0,8	-0,2
Milliers / cvs	Niveau 2008-T3		Variations trimestrielles en milliers						Croissance T/(T-4) en %	
Nombre de chômeurs BIT	2 035	28	-110	-44	-103	-82	18	9	-9,9	-7,2

Source : Insee, enquête Emploi.

(p) Résultats provisoires. Champ : France métropolitaine, population des ménages, personnes de 15 ans ou plus. Estimation à +/- 0,4 point près du taux de chômage. Estimation à +/- 0,3 point près de l'évolution du taux de chômage d'un trimestre à l'autre.

(*) Glissement annuel au dernier trimestre connu de l'année (4^{ème} trimestre pour 2007 et 3^{ème} trimestre pour 2008).

Tableau 5

Demandeurs d'emploi inscrits à l'ANPE par catégories et selon l'ancienneté au chômage

Données en fin de trimestre	2008		2007				2008				2007 (T-4)* en points de %	2008
	T3	T1	T2	T3	T4	T1	T2	T3	T4			
Milliers / cvs	Niveau		Variations trimestrielles									
Ensemble des DEFM	3 508	-53	-82	-28	-102	-8	-12	60			-7,1	-1,7
DEFM 1+2+3+6+7+8	3 099	-74	-96	-42	-78	-8	-16	46			-8,6	-1,8
DEFM 1+2+3 hors AR	2 056	-77	-78	-25	-66	-9	-4	54			-10,8	-1,2
DEFM exerçant une AR :	1 043	3	-19	-18	-13	2	-12	-9			-4,1	-2,9
Dont : courte (DEFM 1+2+3 en AR)	460	-15	-12	-4	-9	7	0	0			-8,0	-0,5
longue (DEFM 6+7+8)	583	18	-7	-14	-4	-5	-12	-8			-1,0	-4,7
DEFM 4	182	-1	3	4	-12	1	6	8			-3,7	1,6
DEFM 5	227	22	12	11	-11	-1	-2	6			17,7	-3,6
Pour mémoire : DEFM 1 (**)	1 958	-56	-74	-20	-45	8	1	51			-9,3	0,8
Dispensés de recherche d'emploi indemnisés(***)	361	-5	-6	-7	-5	-6	-12	-4			-5,6	-7,1
Demandeurs d'emploi de longue durée de catégorie 1 (DELD)												
1 à 2 ans d'ancienneté	285	-30	-24	-15	-6	0	-6	7			-21,1	-1,6
2 à 3 ans d'ancienneté	93	-12	-9	-9	-7	-6	-6	0			-25,9	-16,6
Plus de 3 ans d'ancienneté	105	-6	-5	-3	-3	-3	-2	-1			-13,8	-7,0
Ensemble des DELD	483	-48	-38	-28	-16	-8	-13	6			-20,7	-6,0

Sources : Dares, ANPE, Unédic.

Les demandes d'emploi de catégories 1 à 3 recensent les personnes n'ayant pas exercé une activité réduite (AR) de plus de 78 heures dans le mois et qui souhaitent un contrat à durée indéterminée à temps plein (catégorie 1), à durée indéterminée à temps partiel (catégorie 2) ou à durée déterminée (catégorie 3). De façon analogue les demandes d'emploi de catégorie 6 à 8 recensent les personnes ayant exercé une activité réduite de plus de 78 heures dans le mois, selon le type de contrat envisagé : CDI à temps plein (catégorie 6), CDI à temps partiel (catégorie 7) ou CDD (catégorie 8). Les données sont arrondies au millier.

(*) Glissement annuel au dernier trimestre connu de l'année (4^{ème} trimestre pour 2007 et 3^{ème} trimestre pour 2008). (**) Conformément au rapport du CNIS « Emploi, chômage et précarité » [9], l'analyse développée dans cette publication privilégie d'autres catégories de demandeurs d'emploi que la catégorie 1. (***) Données brutes.

L'économie allemande a enregistré un nouveau recul marqué de son activité (-0,5 % après -0,4 % au trimestre précédent) du fait d'une détérioration de la contribution du commerce extérieur, la demande intérieure finale s'était néanmoins quelque peu ressaisie. Le taux de chômage de l'Allemagne a cependant continué de diminuer pour s'établir à 7,2 % au 3^{ème} trimestre 2008, au plus bas depuis début 2001.

En Italie, l'activité a continué aussi de se contracter de manière marquée (-0,5% contre -0,4% au 2^{ème} trimestre 2008), sous l'effet d'un recul des investissements et des exportations. Le taux de chômage italien au sens du BIT s'est pourtant ramené à 6,7 % au 3^{ème} trimestre 2008, après 6,8 % au 2^{ème} trimestre 2008.

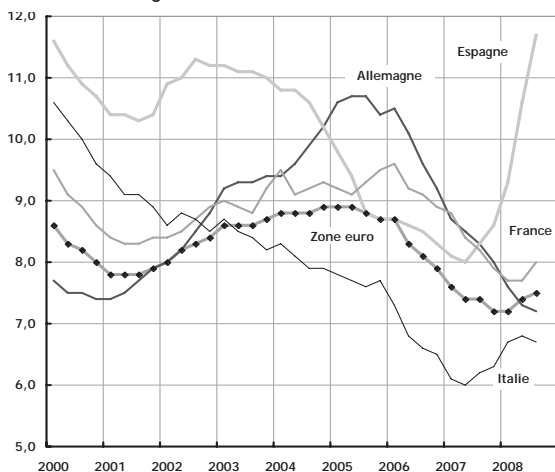
L'Espagne a enregistré une contraction de son activité de -0,2 % après +0,1 % au trimestre précédent. Ce pays pâtit notamment du retournement de son marché immobilier. L'ajustement de l'emploi à l'activité dans le secteur de la construction y a été particulièrement sévère ce trimestre. Le taux de chômage espagnol a en conséquence poursuivi sa hausse, passant de 10,6 % au 2^{ème} trimestre 2008 à 11,7 % au 3^{ème} trimestre 2008.

Au Royaume-Uni, l'activité a aussi commencé à reculer nettement au 3^{ème} trimestre 2008 (-0,5 % après 0,0 % au 2^{ème} trimestre). Le taux de chômage au 3^{ème} trimestre 2008 est passé de 5,4 % à 5,8 % au 3^{ème} trimestre 2008.

Graphique 13

Taux de chômage en zone euro

En pourcentage

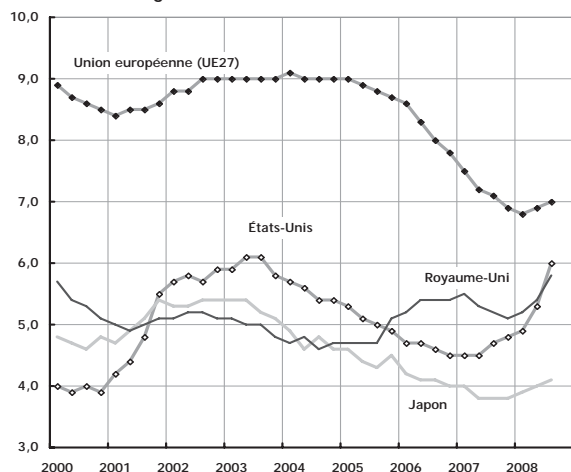


Source : Eurostat.

Graphique 14

Taux de chômage dans le monde

En pourcentage



Source : Eurostat.

Aux États-Unis, l'activité s'est légèrement contractée au 3^{ème} trimestre (-0,1 %, après +0,7 %). La croissance s'est ainsi ramenée à +0,7 % en glissement annuel au 3^{ème} trimestre 2008, après +2,1 % au trimestre précédent, suite notamment à la forte contraction de la consommation des ménages et à la poursuite de la chute de l'investissement en logement. Le taux de chômage américain a poursuivi sa hausse amorcée mi-2007, passant de 5,3 % au 2^{ème} trimestre à 6,0 % au 3^{ème} trimestre 2008.

Au Japon, l'activité diminue encore fortement : -0,5 % au 3^{ème} trimestre 2008 après -1,0 % au trimestre précédent, principalement sous l'effet de la baisse de la consommation des ménages. Conséquence de ce ralentissement, le taux de chômage japonais a légèrement augmenté, passant de 4,0 % à 4,1 %.

Dares*

*Cette synthèse conjoncturelle est réalisée à la Dares par une équipe animée par Nathalie Dubreu et Claire Goarant, composée : d'Anne-Juliette Bessone, Olivier Biau, Jérôme Domens, Olivier Monneraye, Juliette Ponceau, Véronique Rémy, Amandine Schreiber et Xavier Viney.

Références

- [1] Domens, J., Ponceau J. [2008] « L'emploi salarié au 3^{ème} trimestre 2008 » *Premières Informations*, n°51.2, décembre.
- [2] Domens, J. [2008] « L'emploi intérimaire au 3^{ème} trimestre 2008 » *Premières Informations*, à paraître.
- [3] Domens, J. [2008] « L'intérim en 2007 : en forte croissance » *Premières Informations*, n°36.1, septembre.
- [4] Dubreu, N. [2008] « Activité et conditions d'emploi de la main d'œuvre au 3^{ème} trimestre 2008 - Résultats définitifs » *Premières Informations*, n°52.1, décembre.
- [5] Dares [2008] « Le marché du travail en novembre 2008 » *Premières Informations*, n°52.2, décembre.
- [6] Dares [2008] « Les tensions sur le marché du travail au 3^{ème} trimestre 2008 » *Premières Informations*, à paraître.
- [7] Dares [2008] « Conjoncture de l'emploi et du chômage au 2^{ème} trimestre 2008 - Le recul de l'activité pénalise l'emploi », *Premières Informations*, n°43.1, octobre.
- [8] Dares [2008] « Profil des demandeurs d'emploi selon leur statut au regard de l'indemnisation, en 2006 », *Premières Synthèses*, n°51.7décembre.
- [9] Acooss [2008] « La masse salariale et l'emploi du secteur privé au 3^{ème} trimestre 2008 » *Acooss Stat - Conjoncture*, n°75, décembre.
- [10] Cnis (2008), « Emploi, chômage et précarité - Mieux mesurer pour mieux débattre et mieux agir », *Rapport du groupe de travail sur la définition d'indicateurs en matière d'emploi, de chômage, de sous-emploi et de précarité de l'emploi* présidé par J.-B. de Foucauld.
- [11] Thélot, H. (2008), « Aux frontières de l'emploi, du chômage et de l'inactivité », *Insee Première* N°1207, août.
- [12] Insee (2008), « Chômage au sens du BIT et indicateurs sur le marché du travail (résultats de l'enquête emploi au 3^{ème} trimestre 2008) », *Informations Rapides* n°324, décembre.
- [13] Dares [2007] « Analyse de l'évolution des statistiques de demandeurs d'emploi inscrits à l'ANPE de la mi 2005 à la fin 2006 » *Document d'étude*, n°128, août.
- [14] Dares [2008], « Emploi, chômage, population active : un bilan des évolutions 2005-2007 », *Premières Synthèses*, n°26.1, juin.
- [15] Eurostat [2008] « Novembre 2008 : le chômage en hausse à 7,8 % dans la zone euro. En hausse à 7,2 % dans l'UE27 » *Euro-indicateurs, communiqué de presse* n°3/2009, janvier.

PREMIÈRES INFORMATIONS et PREMIÈRES SYNTHÈSES sont éditées par le Ministère de l'économie, de l'industrie et de l'emploi le Ministère du travail, des relations sociales, de la famille et de la solidarité - Direction de l'animation de la recherche, des études et des statistiques (DARES), 39-43, quai André Citroën, 75902 Paris Cedex 15.

www.travail.gouv.fr (Rubrique Études, Recherche, Statistique de la DARES)

Directeur de la publication : Antoine Magnier.

Téléphone Publications : 01.44.38.22.(60 ou 61) Documentation : 01.44.38.23.(12 ou 14) / Télécopie : 01.44.38.24.43. Réponse à la demande : 01.44.38.23.89 / e-mail : dares.communication@dares.travail.gouv.fr

Rédactrice en chef : Alice Guerber-Cahuzac. Secrétariat de rédaction : Evelyn Ferreira et Francine Tabaton. Maquettistes : Daniel Lepasant, Guy Barbut, Thierry Duret.

Conception graphique : Ministère de l'économie, de l'industrie et de l'emploi Ministère du travail, des relations sociales, de la famille et de la solidarité. Reprographie : DAGEMO.

Abonnements : dares.communication@dares.travail.gouv.fr. Publicité : Ministère de l'économie, de l'industrie et de l'emploi et Ministère du travail, des relations sociales, de la famille et de la solidarité. Dépôt légal : à parution. Numéro de commission paritaire : 3124 AD. ISSN 1253 - 1545.