

Première Synthèses

Informations

CONJONCTURE DE L'EMPLOI ET DU CHÔMAGE AU PREMIER TRIMESTRE DE 2008

BONNE TENUE DE L'EMPLOI ET DE L'ACTIVITÉ

Au 1^{er} trimestre 2008, la croissance du PIB a été de +0,5 %, après +0,4 % au 4^{ème} trimestre 2007. Cette bonne tenue de l'activité a soutenu des créations d'emploi toujours dynamiques. Dans le secteur marchand non agricole, +57 000 emplois salariés ont ainsi été créés, après +63 000 au 4^{ème} trimestre. L'industrie a continué de détruire des emplois (-12 000), tandis que la construction a continué d'en créer (+12 000). Dans le tertiaire, l'emploi s'est maintenu au rythme du trimestre précédent (+57 000), et l'intérim est reparti à la hausse ce trimestre (+16 000). Dans le secteur non marchand, le nombre de bénéficiaires de contrats aidés a poursuivi sa baisse au 1^{er} trimestre 2008, avec -10 000 bénéficiaires après -29 000 au trimestre précédent. L'emploi total dans l'ensemble de l'économie aurait ainsi légèrement ralenti au 1^{er} trimestre 2008 : +74 000 postes estimés, après +80 000 au 4^{ème} trimestre 2007 et +384 000 sur l'ensemble de l'année 2007. Sur un an, les créations d'emploi total se seraient élevées à +319 000 postes, dont +290 000 pour l'emploi salarié des secteurs concurrentiels. D'après les estimations de l'Insee, le taux de chômage au sens du BIT a continué de se replier pour s'établir à 7,2 % de la population active en France métropolitaine au 1^{er} trimestre 2008, en baisse de -1,2 point sur un an. Le marché du travail a également continué de s'améliorer dans la zone euro, où le taux de chômage au sens du BIT s'est établi à 7,2 % au 1^{er} trimestre 2008. Enfin, la baisse du nombre de demandeurs d'emploi inscrits à l'ANPE toutes catégories confondues s'est interrompue au 1^{er} trimestre 2008.

La croissance française résiste dans un contexte de crise financière internationale et de fort ralentissement de la consommation des ménages

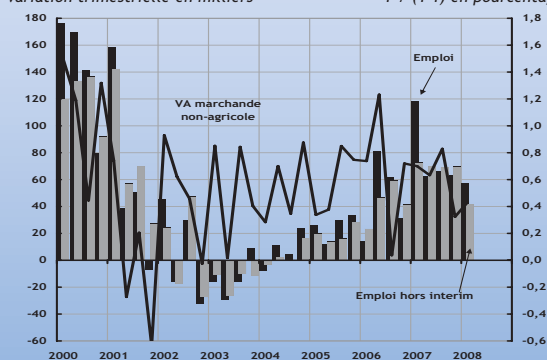
La croissance française a connu un léger rebond au 1^{er} trimestre 2008 (+0,5%) après avoir ralenti au 4^{ème} trimestre 2007 (+0,4%). À l'issue du 1^{er} trimestre, « l'acquis de croissance » pour 2008(1) s'élève à +1,2 %. Sur la base des derniers comptes annuels de la Nation, la croissance du PIB s'est établie à +2,2 % en moyenne annuelle en 2007 comme en 2006, en données brutes.

La demande intérieure hors stocks a fléchi, apportant une contribution de +0,2 point à la croissance après +0,5 point au trimestre précédent. La légère accélération de l'investissement des entreprises (+1,3% après +1,1 % au 4^{ème} trimestre 2007), a pour partie compensé l'effet de la stagnation de la consommation des ménages (+0,0% après +0,5 %) et de l'investissement en logement (+0,0% après +0,8 %).

(1) - C'est-à-dire la croissance en moyenne annuelle en 2008 que l'on observerait si l'activité se maintenait, d'ici la fin de l'année, à son niveau du 1^{er} trimestre.

Graphique 1
Emploi salarié et valeur ajoutée
des secteurs marchands non agricoles

Variation trimestrielle en milliers T / (T-1) en pourcentage



Emploi sur l'échelle de gauche et valeur ajoutée marchande non agricole sur l'échelle de droite.

Sources :
Dares, Insee, Unédic.



Tableau 1
De l'emploi salarié des secteurs marchands à l'emploi total

Milliers / cvs Fin de trimestre	2008	2007				2008				2007	2008
	T1	T1	T2	T3	T4	T1	T2	T3	T4	Croissance T/(T-4)	Croissance T/(T-4)
	Niveau	Variations trimestrielles								En %	
Secteur marchand non agricole (1)	16 093	119	62	66	63	57				2,0	1,6
<i>Dont :</i>											
Industrie	3670	-8	-9	-13	-7	-12				-1,0	-1,1
Construction	1484	15	13	20	13	12				4,3	4,1
Tertiaire	10 938	111	58	59	57	57				2,7	2,2
<i>Dont intérim</i>	669	46	-8	-3	-7	16				4,6	-0,2
Autres (2)	9 609	21	19	18	17	17				0,8	0,7
<i>Dont :</i>											
Non-marchand aidé (3)	239	19	-29	-2	-29	-10				-14,4	-22,7
Non-marchand privé (4)	2091	15	4	8	15	13				2,1	2,0
Emploi total	25 702	139	81	84	80	74				1,5	1,3
<i>Dont :</i>											
Emploi salarié des secteurs concurrentiels (1)+(4)	18184	133	67	74	78	71				2,0	1,6

Sources : Dares, Insee, Unédic.

(1) - EB-EP.

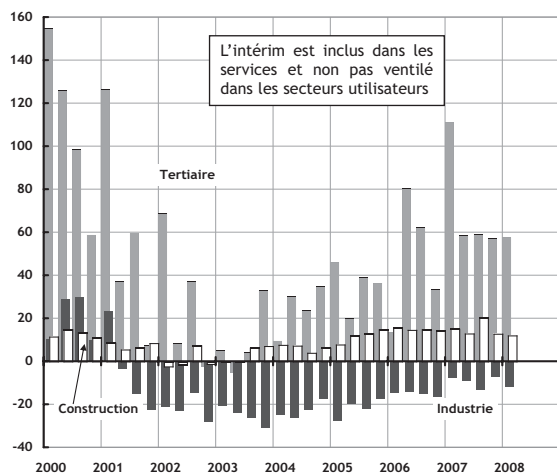
(2) Salariés de l'agriculture, salariés et emplois non-aidés de l'administration, de l'éducation, de la santé et de l'action sociale, emplois aidés des secteurs principalement non marchands, non salariés de tous les secteurs.

(3) Contrats d'Accompagnement dans l'Emploi (CAE) et Contrats d'Avenir (CAV), Contrats Emploi Solidarité (CES), Contrats Emploi Consolidé (CEC), emplois jeunes.

(4) Emploi salarié dans les entreprises et les associations privées des secteurs principalement non marchands (EQ-ER : éducation, santé, action sociale et associations).

Graphique 2
Emploi salarié des secteurs marchands non agricoles

Variation trimestrielle en milliers



Sources : Dares, Insee, Unédic.

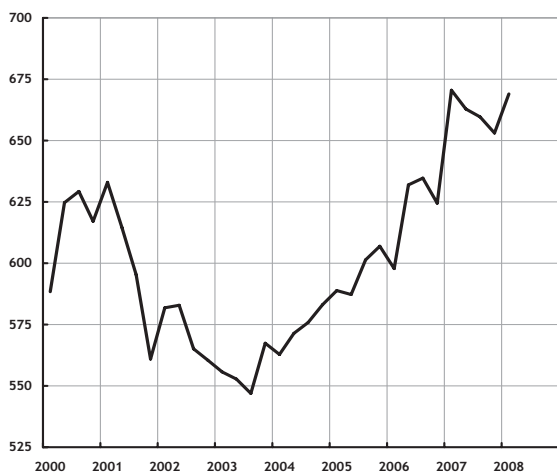
La contribution des échanges extérieurs à la croissance a également fléchi au 1^{er} trimestre 2008 (+0,2 point après +0,4). Malgré le mouvement d'appréciation de l'euro, les exportations ont connu une nette progression (+3,2% après +0,3 %). Dans le sillage du dynamisme de l'investissement des entreprises et de la hausse des consommations intermédiaires incorporées aux exportations, les importations ont également rebondi (+2,3 % après -1,1 %).

Enfin, l'ajustement des stocks des entreprises a cessé de peser sur la croissance (0,0 point contre -0,6 point au 4^{ème} trimestre 2007).

Dans la zone euro, l'activité a également rebondi au 1^{er} trimestre 2008 (+0,8% après +0,3 % au 4^{ème} trimestre 2007). Le ralentissement de l'activité en Espagne et aux Pays-Bas a été compensé par l'exceptionnelle performance de l'économie allemande (+1,5% après +0,3 %), la bonne résistance de l'économie française et un rebond de l'activité en Italie (+0,5% après -0,4 %). En glissement annuel la croissance de la zone euro s'est portée à +2,2 %, après +2,1 % au trimestre précédent. Aux États-Unis, la croissance s'est établie à +2,5 % en glissement annuel au 1^{er} trimestre 2008, comme au trimestre précédent.

Graphique 3
Emploi intérimaire

Milliers cvs



Sources : Dares, Insee, Unédic (Déclarations des agences d'intérim).

L'emploi salarié marchand poursuit sur sa lancée

Conjointement à la légère accélération de l'activité au 1^{er} trimestre 2008, l'emploi salarié des secteurs marchands non agricoles (SMNA) a continué sur sa lancée, avec un rythme comparable à celui des trois trimestres précédents. L'emploi de ces secteurs a ainsi crû de +57 000 postes au 1^{er} trimestre 2008, après +66 000 et +63 000 aux 3^{ème} et 4^{ème} trimestres 2007 respectivement (graphique 1).

Le recul de l'emploi industriel hors intérim s'est poursuivi, avec -12 000 postes au 1^{er} trimestre 2008, après -7 000 au 4^{ème} trimestre 2007 et une baisse en moyenne de -9 000 par trimestre en 2007. Les créations d'emploi dans la construction, particulièrement dynamiques depuis plusieurs trimestres, se sont maintenues à un rythme soutenu : +12 000 au 1^{er} trimestre 2008, après +15 000 en moyenne par trimestre en 2007.

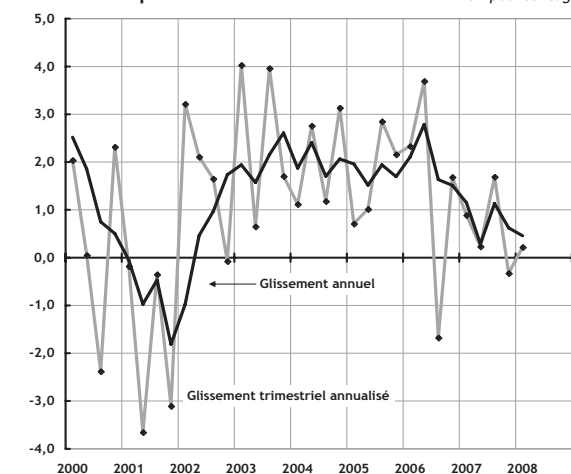
Dans le tertiaire principalement marchand y compris intérim, l'emploi a progressé de +57 000 postes au 1^{er} trimestre 2008,

Tableau 2

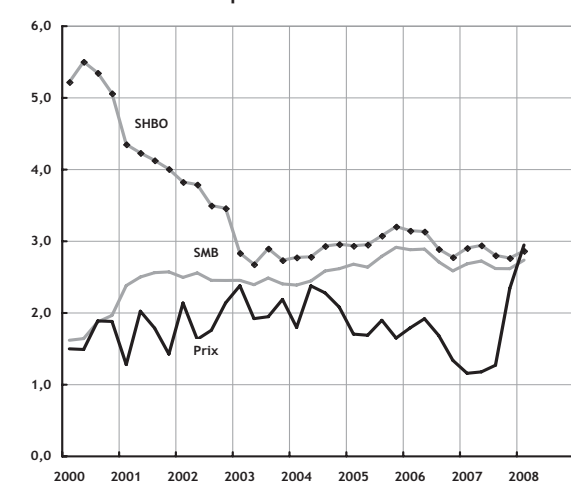
Évolutions des salaires de base et des prix

	2007				2008				2007	2008	(*) : Glissement annuel au dernier trimestre connu de l'année (T4 pour 2007 et T1 pour 2008).
	T1	T2	T3	T4	T1	T2	T3	T4	Croissance T/(T-4) *		
	Variations trimestrielles en %										
Salaire Horaire de Base Ouvrier (1) (SHBO)	0,9	0,6	0,9	0,3	1,0					2,8	2,9
Salaire Mensuel de Base Ouvrier (1) (SMBO)	0,9	0,6	0,9	0,3	1,0					2,7	2,8
Salaire Mensuel de Base (1) (SMB)	0,9	0,6	0,7	0,3	1,1					2,6	2,7
Salaire Moyen Par Tête (2) (SMPT)	1,2	0,1	0,6	0,8	1,1					2,8	2,7
Prix (3)	0,1	1,0	0,2	1,0	0,7					2,3	2,9

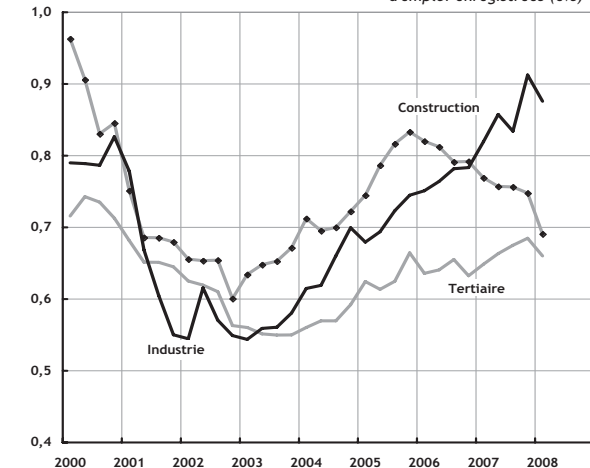
(1) : Données brutes, fin de trimestre, entreprises de plus de 10 salariés du secteur principalement marchand non agricole. - (2) : Données CVS, moyenne trimestrielle, secteur principalement marchand non agricole. - (3) : Evolution de l'Indice des Prix à la Consommation d'ensemble, moyenne trimestrielle.

Graphique 4
Productivité par tête $T/(T-4)$ en pourcentage - $T/(T-1) \times 4$ en pourcentage

Champ : Secteurs principalement marchands non agricoles.
Sources : Dares, Insee.

Graphique 5
Salaires et indice des prix à la consommation $T/(T-4)$ en pourcentage

Sources : Dares, Insee.

Graphique 6
Tensions sur le marché du travail Ratio : offres d'emploi enregistrées sur demandes d'emploi enregistrées (cvs)

Les intitulés recouvrent des familles professionnelles et non des secteurs d'activité.

Sources : Dares, ANPE.

comme au trimestre précédent. La croissance de l'emploi dans ce secteur a reposé principalement sur le dynamisme de celui des services aux entreprises et des services aux particuliers. L'emploi dans les services aux entreprises a progressé au 1^{er} trimestre 2008 de +31 000 postes après +9 000 au 4^{ème} trimestre 2007. Au sein de ce secteur, les effectifs en intérim se sont très nettement redressés ce trimestre (+16 000 postes après -7 000 au trimestre précédent, graphique 3). La progression de l'emploi dans les services aux particuliers, très dynamique au cours des trois derniers trimestres de l'année 2007, a, quant à elle, légèrement fléchi au cours du 1^{er} trimestre 2008: +17 000 postes après +27 000 au 4^{ème} trimestre 2007 et +22 000 en moyenne par trimestre en 2007.

Les contrats aidés dans le secteur non marchand ont à nouveau pesé sur l'emploi total. Le nombre de bénéficiaires de contrats aidés dans le secteur non marchand a en effet reculé de -10 000 au 1^{er} trimestre 2008, après avoir baissé de -29 000 au trimestre précédent. L'emploi salarié privé des secteurs principalement non marchands a progressé pour sa part de +13 000, après +15 000 au trimestre précédent.

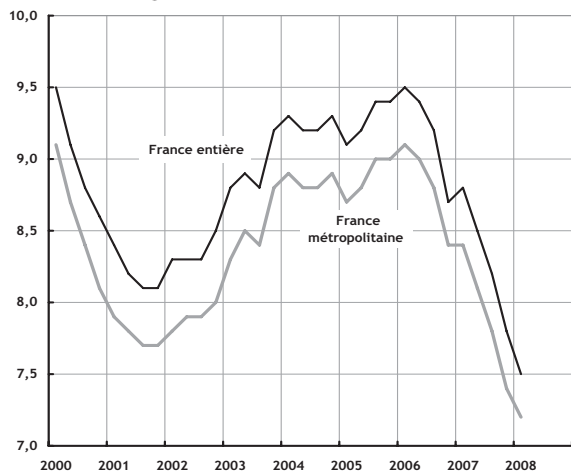
Au total, l'emploi dans l'ensemble de l'économie aurait progressé de +74 000 postes estimés au 1^{er} trimestre 2008, après +80 000 au 4^{ème} trimestre 2007 et +384 000 sur l'ensemble de l'année 2007. Sur un an, de la fin du 1^{er} trimestre 2007 à la fin du 1^{er} trimestre 2008, les créations nettes d'emploi se seraient ainsi élevées à +319 000 postes, soit +1,3 % en glissement annuel, dont +290 000 créations d'emploi salarié dans les secteurs concurrentiels (+1,6%), à savoir les secteurs marchands non agricoles et les entreprises et associations privées des secteurs non marchands (tableau 1).

Des salaires de base toujours dynamiques mais des pertes de pouvoir d'achat

Dans les secteurs marchands non agricoles, la productivité par tête a légèrement fléchi au 1^{er} trimestre 2008 à +0,5 % en glissement annuel après +0,6 % au 4^{ème} trimestre 2007. Les gains de productivité par tête n'ont ainsi toujours pas renoué avec les niveaux enregistrés entre 2003 et 2005 et leur moyenne sur la période 1986-2006 (+1,5% par an).

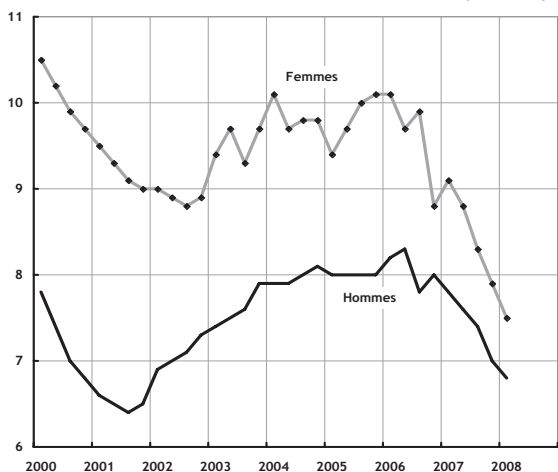
Dans le même temps, les salaires de base se sont montrés assez dynamiques, bénéficiant notamment de l'amélioration du marché du travail. Le salaire mensuel de base (SMB) a progressé de +1,1 % en données brutes au 1^{er} trimestre 2008 après +0,3 % au trimestre précédent (tableau 2), portant son glissement annuel à +2,7 % contre +2,6 % au trimestre précédent (tableau 2, graphique 5). Le glissement annuel du salaire horaire de base des ouvriers (SHBO) est resté légèrement plus soutenu que celui du SMB: +2,9 % au 1^{er} trimestre 2008 contre +2,8 % au 4^{ème} trimestre 2007. Ce dynamisme des salaires n'a cependant pas été suffisant pour compenser la hausse de

Graphique 7
Taux de chômage au sens du BIT en France En pourcentage



Sources : Insee

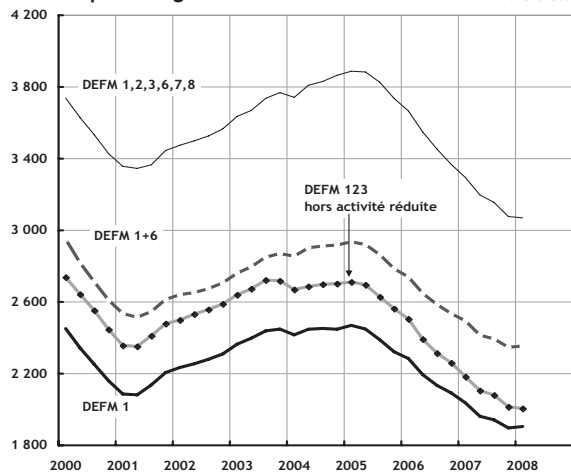
Graphique 8
Taux de chômage au sens du BIT par sexe En pourcentage



Champ : France métropolitaine.

Source : Insee.

Graphique 9
Demandeurs d'emploi inscrits à l'ANPE par catégorie Milliers cvs



Sources : Dares, ANPE.

l'inflation et assurer une progression de leur pouvoir d'achat du 1^{er} trimestre 2007 au 1^{er} trimestre 2008.

En effet, au 1^{er} trimestre 2008, les prix ont progressé de +2,9 % en glissement annuel (2), après +2,3 % au trimestre précédent. Cette accélération des prix tient en grande partie au renchérissement des produits énergétiques et alimentaires. En raison de cette augmentation de l'inflation, les gains de pouvoir d'achat du SHBO ont été nuls en glissement annuel au 1^{er} trimestre 2008, ceux du SMBO et du SMB ont été négatifs (respectivement -0,1 % et -0,2 %). Dans ce contexte, la perte du pouvoir d'achat du salaire moyen par tête dans le secteur marchand non agricole a été de -0,2 % en glissement annuel au 1^{er} trimestre 2008, après des gains de +0,5 % au 4^{ème} trimestre 2007.

Au 1^{er} trimestre 2008, les indicateurs de tensions sur le marché du travail se sont repliés dans les trois principaux domaines professionnels, à savoir l'industrie, la construction et le tertiaire. Le repli de ces indicateurs résulte essentiellement de la baisse des offres d'emploi enregistrées à l'ANPE. Ainsi, les indicateurs de tension dans les métiers industriels se sont repliés ce trimestre, après une hausse presque ininterrompue depuis 2003. Dans les métiers du bâtiment, les indicateurs de tensions sur le recrutement ont amorcé un nouveau repli au 1^{er} trimestre 2008, prolongeant la baisse observée dans ces métiers depuis le début de l'année 2006. Dans les métiers du tertiaire, les indicateurs de tensions sur le recrutement ont également baissé au 1^{er} trimestre 2008, après avoir augmenté progressivement tout au long de l'année 2007 (graphique 6).

Poursuite du repli du nombre de bénéficiaires de dispositifs spécifiques de la politique de l'emploi

Au 1^{er} trimestre 2008, l'effectif des bénéficiaires de contrats aidés, de stages de formation et de dispositifs de retraits d'activité a continué à diminuer : -26 000 après -42 000 au 4^{ème} trimestre 2007 (tableau 3). Ce repli résulte essentiellement de la diminution du nombre de bénéficiaires de Contrats Initiative Emploi (CIE) et de contrats de Soutien à l'Emploi des Jeunes en Entreprise (SEJE) dans le secteur marchand et, dans le secteur non marchand, de la baisse du nombre de bénéficiaires de Contrats d'Accompagnement dans l'Emploi (CAE). Il tient aussi à la poursuite du recul du nombre des bénéficiaires de dispositifs publics de retrait d'activité.

Dans le secteur non marchand, le nombre de bénéficiaires a continué de diminuer mais à un rythme moindre qu'au 4^{ème} trimestre 2007 : -10 000 au 1^{er} trimestre 2008 après -29 000 au trimestre précédent. Les entrées en Contrats d'Avenir (CAV), avec 7 600 embauches par mois en moyenne au 1^{er} trimestre, ont légèrement ralenti par rapport au 4^{ème} trimestre. Le nombre de bénéficiaires d'un CAV a néanmoins progressé légèrement (+3 000) au 1^{er} trimestre, sous l'effet d'un tassement des sorties. Le nombre de bénéficiaires d'un CAE a, quant à lui, diminué pour le troisième trimestre consécutif : -11 000 au 1^{er} trimestre 2008 après -25 000 au 4^{ème} trimestre 2007. En effet, alors que les entrées en CAE ralentissaient au 1^{er} trimestre (15 000 entrées par mois en moyenne contre 18 000 au trimestre précédent), les sorties sont restées relativement soutenues, bien qu'en ralentissement par rapport au 4^{ème} trimestre (19 000 sorties par mois en moyenne contre 26 000 au trimestre précédent). Par ailleurs,

(2) - Moyenne de l'IPC au 1^{er} trimestre 2008 rapportée à sa moyenne au 1^{er} trimestre 2007.

Tableau 3

Entrées et effectifs de bénéficiaires des dispositifs spécifiques de politique de l'emploi

France métropolitaine, données en fin de trimestre	2007				2008				2007	2008
	T1	T2	T3	T4	T1	T2	T3	T4		
Entrées										
Données brutes - Milliers et %	Entrées du trimestre								Flux T/(T-4) en %	
Emplois aidés dans le secteur marchand (1)	196	133	173	288	167				-8,7	-14,8
<i>Dont :</i> Abaissement de coûts salariaux	57	52	51	46	25				-61,2	-56,0
Contrat initiative emploi	15	12	6	4	7					
Soutien à l'Emploi des Jeunes en Entreprise (2)	22	20	28	24	0					
Formations en alternance	102	43	88	211	107				17,2	4,8
Contrat d'apprentissage (3)	64	16	56	141	63					
Contrats de qualification et assimilés (4)	0	0	0	0	0					
Contrat de professionnalisation	38	27	32	70	44					
Aide aux chômeurs créateurs d'entreprise (5)	30	30	27	24	29				43,7	-3,8
Emplois aidés dans le secteur non marchand	99	80	106	80	68				-24,8	-31,4
<i>Dont :</i> CES et CEC	1	0	0	0	0					
Contrats Emploi Jeunes	1	0	0	0	0					
Contrats d'Avenir	24	20	43	26	23					
Contrats d'Accompagnement dans l'Emploi	73	59	62	53	45					
Formation des demandeurs d'emplois	140	138	136	141	139				3,2	-0,4
<i>Dont :</i> Action préparatoire au recrutement (a)	4	4	4	4	4					
Retraits d'activité	29	25	22	24	26				-10,7	-10,8
<i>Dont :</i> Dispenses de recherche d'emploi	28	24	22	23	25					
Ensemble (6)	464	376	438	533	400				-8,5	-13,7
Effectifs de bénéficiaires	2008 T1									
Données cvs - Milliers et %	Stock	Variations trimestrielles des stocks						Stock T/(T-4) en %		
Emplois aidés dans le secteur marchand (1)	1 117	31	7	-5	-6	-5			2,0	-0,9
<i>Dont :</i> Abaissement de coûts salariaux	309	-14	-13	-13	-10	-20			-10,2	-15,4
Contrat initiative emploi	63	-25	-21	-20	-20	-10				
Soutien à l'Emploi des Jeunes en Entreprise	124	4	2	4	7	-13				
Formations en alternance	614	22	13	4	4	15			9,2	6,1
Contrat d'apprentissage (3)	410	13	4	-1	-2	7				
Contrats de qualification et assimilés (4)	0	-4	0	0	0	0				
Contrat de professionnalisation	204	12	9	4	6	8				
Aide aux chômeurs créateurs d'entreprise (5)	115	11	8	8	3	1			29,5	21,9
Emplois aidés dans le secteur non marchand	239	19	-29	-2	-29	-10			9,8	-22,7
<i>Dont :</i> CES et CEC	1	-6	-5	-5	-3	-1				
Contrats Emploi Jeunes	8	-9	-5	-4	-2	-1				
Contrats d'Avenir	91	11	-21	21	2	3				
Contrats d'Accompagnement dans l'Emploi	139	22	1	-14	-25	-11				
Formation des demandeurs d'emplois	238	1	1	0	1	-1			1,1	0,0
<i>Dont :</i> Action préparatoire au recrutement (a)	2	2	0	0	0	0				
Retraits d'activité	408	-8	-9	-11	-8	-10			-5,9	-8,5
<i>Dont :</i> Dispenses de recherche d'emploi	377	-4	-5	-8	-5	-6				
Ensemble (6)	2 002	42	-30	-19	-42	-26			1,2	-5,6

(1) Y compris insertion par l'économique et aide à la création d'emplois et d'activité

(2) Le SEJE a été supprimé depuis le 1^{er} janvier 2008.

(3) Les chiffres de l'apprentissage pour les entrées désignent les contrats reçus par les DDTEFP après enregistrement des Chambres Consulaires ; les stocks sont estimés.

(4) Contrat de qualification, d'adaptation ou d'orientation.

(5) À partir du 1^{er} trimestre 2008, les flux d'entrées correspondant aux dossiers de demande d'ACCRE ainsi que les stocks sont des estimations.

(6) Tous les flux d'entrées correspondent à des embauches en nouveaux contrats ou reconduction des contrats existants, sauf : (a) entrées en rémunération ; les stocks sont estimés.

Les corrections des variations saisonnières sont susceptibles de révision dans les publications ultérieures.

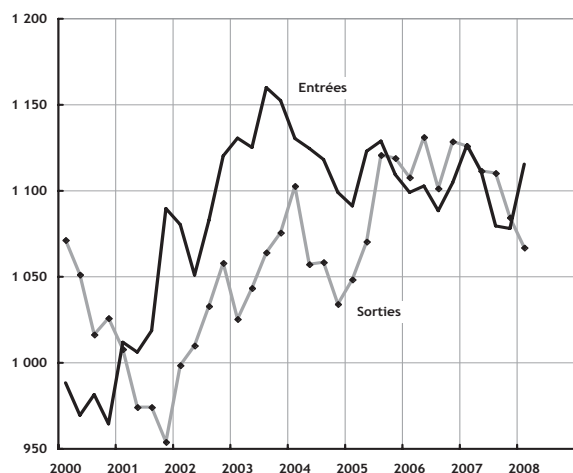
Sources :
Dares, CNASEA,
ANPE, Unédic,
Ministère de l'Édu-
cation Nationale,
Ministère de
l'Intérieur
(emplois jeunes).

l'effectif des bénéficiaires d'anciens contrats CEC et emplois jeunes a reculé de 2 000 sur l'ensemble du trimestre, sous l'effet des dernières sorties de ces dispositifs.

Dans le secteur marchand, le nombre de bénéficiaires a encore fléchi au 1^{er} trimestre 2008: -5 000 après -6 000 au 4^{ème} trimestre. En effet, la poursuite du reflux du nombre de bénéficiaires du CIE, conjuguée à l'interruption des recrutements en SEJE depuis le 1^{er} janvier 2008, n'a été que partiellement compensée par la progression du nombre de bénéficiaires de formation en alternance. Les entrées en CIE, en dépit de la suppression du SEJE dont le public-cible relève désormais du CIE, sont restées modestes au cours du 1^{er} trimestre: 2 200 embauches mensuelles. Dans le même temps, de nombreux CIE continuaient à arriver à échéance (près de 13 000 au 1^{er} trimestre au titre du nouveau CIE et 3 000 au titre de l'ancien CIE), conduisant à une diminution du nombre global de bénéficiaires de CIE de -10 000 au 1^{er} trimestre. Les sorties de SEJE ont contribué quant à elles au recul du nombre de bénéficiaires pour -13 000 au 1^{er} trimestre 2008. Comme traditionnellement à cette période de l'année, les embauches dans le cadre de la formation en alternance sont restées en retrait par rapport au 4^{ème} trimestre. Néanmoins, les entrées en Contrat de Professionnalisation, déjà très soutenues tout au long de l'année 2007, se sont révélées particulièrement dynamiques pour un 1^{er} trimestre (44 000 contre 38 000 au 1^{er} trimestre 2007), permettant ainsi d'accroître le nombre de bénéficiaires par rapport au 4^{ème} trimestre 2007 (+8 000). De janvier à mars 2008, 63 000 contrats supplémentaires d'apprentis ont été signés (64 000 sur la même période en 2007). Dans ces conditions, le nombre de jeunes apprentis a progressé, pour s'établir à la fin du 1^{er} trimestre 2008 à 410 000 estimés en données corrigées des variations saisonnières (421 000 en données brutes).

Graphique 10
Entrées et sorties des demandeurs d'emploi
des listes de l'ANPE

Milliers cvs-cjo



Pour des raisons tenant à la définition des entrées et sorties retenue par l'ANPE ainsi qu'à la méthode de correction des variations saisonnières et des jours ouvrables (CVS-CJO), la différence entre les entrées et les sorties de catégorie 1 qui figurent sur ce graphique n'est pas comptablement égale à la variation des DEFM1 représentée dans le graphique 8.

Champ : DEFM 1.

Sources : Dares, ANPE.

Graphique 11
Part de licenciement, entrée en PAP anticipé ou en CRP
dans les entrées de demandeurs d'emploi

En pourcentage



Entrées en DEFM :

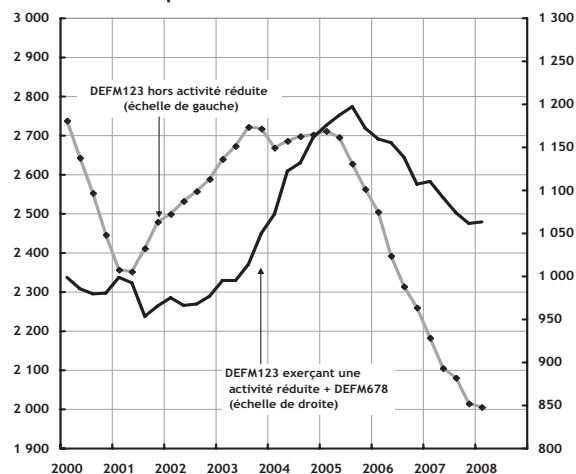
- en catégorie 1 suite à un licenciement économique ou autre licenciement ou une convention de conversion ;

- en catégorie 4 et 5 en raison de l'entrée en PAP anticipé ou en CRP, en pourcentage de l'ensemble des entrées au chômage en catégories 1, 4 et 5.

Sources : Dares, ANPE.

Graphique 12
Demandes d'emploi et activité réduite

Milliers cvs



Sources : Dares, ANPE.

Le nombre de demandeurs d'emploi bénéficiaires d'un stage de formation à la fin du 1^{er} trimestre de 2008 est resté stable par rapport au trimestre précédent. En particulier, le déploiement de l'action préparatoire au recrutement est resté limité (les entrées en rémunération peinent à dépasser 4 000 par trimestre depuis le début 2007). En revanche, le nombre de bénéficiaires d'un dispositif public de retrait d'activité a continué de diminuer (-10 000 après -8 000 le trimestre précédent), reflétant le moindre recours aux dispenses de recherche d'emploi ainsi que le durcissement depuis 2003 des conditions d'accès aux dispositifs de retrait d'activité, en particulier les préretraites, en cohérence avec la volonté de favoriser le maintien des plus âgés sur le marché du travail.

Le taux de chômage au sens du BIT poursuit sa baisse

Le taux de chômage au sens du BIT a continué de se replier au 1^{er} trimestre 2008, s'établissant à 7,2 % de la population active en France métropolitaine après 7,4 % au 4^{ème} trimestre 2007, d'après les données issues de l'enquête Emploi de l'Insee. Après un dernier point haut de 9,1 % au 1^{er} trimestre 2006 (graphique 7), le chômage BIT est ainsi redescendu sous un niveau jamais atteint depuis fin 1983. Pour l'ensemble France métropolitaine et DOM, il s'est établi à 7,5 % de la population active en moyenne au 1^{er} trimestre 2008.

D'après les résultats de l'enquête Emploi de l'Insee, le taux de chômage des femmes en France métropolitaine s'est établi à 7,5 % au 1^{er} trimestre 2008 après 7,9 % au 4^{ème} trimestre 2007, et celui des hommes a atteint 6,8 % au 1^{er} trimestre 2008 après 7,0 % au trimestre précédent (graphique 8). Depuis 2006, les femmes tirent d'avantage parti que les hommes du mouvement de recul du chômage. L'écart de taux de chômage entre hommes et femmes a de ce fait atteint, au 1^{er} trimestre 2008, son plus bas niveau observé historiquement.

La baisse du nombre de demandeurs d'emploi inscrits à l'ANPE s'interrompt

Le nombre de demandeurs d'emploi inscrits à l'ANPE s'est quasiment stabilisé au 1^{er} trimestre 2008, certaines catégories enregistrant une baisse du nombre d'inscrits bien moins marquée que les trimestres précédents, d'autres catégories enregistrant une hausse (graphique 9).

Le nombre de demandeurs d'emploi des catégories 1, 2, 3, 6, 7 et 8 a reculé de -8 000 au 1^{er} trimestre 2008, après -78 000 au trimestre précédent et -291 000 sur l'ensemble de l'année 2007. Le nombre de demandeurs d'emploi de catégorie 1,2,3 hors activité réduite s'est réduit de -9 000 au 1^{er} trimestre 2008, après -66 000 au trimestre précédent et -245 000 sur l'année 2007. Par ailleurs, le nombre de demandeurs d'emploi exerçant une activité réduite a très légèrement augmenté au 1^{er} trimestre 2008 (+2 000) après avoir diminué de -12 500 au 4^{ème} trimestre 2007, et de -46 000 en 2007, mettant fin à une baisse quasi-continue depuis l'été 2005 (graphique 12). Le nombre de demandeurs d'emploi de catégorie 1 (DEFM1) est quant à lui remonté de +8 000 au 1^{er} trimestre 2008, après une baisse de -45 000 au trimestre précédent et de -195 000 au total au cours de l'année 2007.

Enfin, la baisse du nombre de demandeurs d'emploi inscrits depuis plus d'un an, entamée mi-2005, s'est poursuivie au 1^{er} trimestre 2008, à un rythme cependant plus faible qu'aux trimestres précédents : -8 000 demandeurs d'emploi inscrits

Tableau 4

Chômage au sens du BIT et demandeurs d'emploi inscrits à l'ANPE par catégories et selon l'ancienneté au chômage

	2008		2007				2008				2007	2008
	T1	T2	T1	T2	T3	T4	T1	T2	T3	T4	CroissanceT7/(T-4)	CroissanceT8/(T-4)
Milliers / cvs / Milieu de trimestre	Niveau		Variations trimestrielles				%					
Nombre de chômeurs BIT	2 000	15	-67	-81	-106	-77					-10,3	-14,2
Taux de chômage BIT (en %)		8,4	8,1	7,8	7,4	7,2					-1,0	-1,2
Milliers / cvs / Fin de trimestre	Niveau		Variations trimestrielles				%					
Demandeurs d'emploi de fin de mois (fin de trimestre)												
DEFM1	1 905	-56	-74	-20	-45	8					-9,3	-6,5
DEFM1+6	2 354	-41	-80	-21	-46	7					-7,4	-5,6
DEFM1+2+3 hors AR	2 006	-77	-78	-25	-66	-9					-10,8	-8,1
DEFM1+2+3+6+7+8	3 069	-74	-96	-42	-78	-8					-8,6	-6,8
Demandeurs d'emploi de longue durée de catégorie 1 (CLD)												
1 à 2 ans d'ancienneté	284	-30	-24	-15	-6	0					-21,1	-13,8
2 à 3 ans d'ancienneté	99	-12	-9	-9	-7	-6					-25,9	-23,3
Plus de 3 ans d'ancienneté	107	-6	-5	-3	-3	-3					-13,8	-11,5
Ensemble des CLD	490	-48	-38	-28	-16	-8					-20,7	-15,5

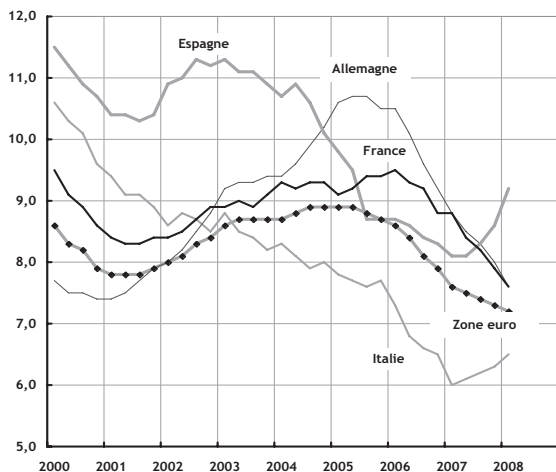
Sources :
Dares, ANPE,
Insee.

Les demandes d'emploi de catégories 1 à 3 recensent les personnes n'ayant pas exercé une activité réduite (AR) de plus de 78 heures dans le mois et qui souhaitent un contrat à durée indéterminée à temps plein (catégorie 1), à durée indéterminée à temps partiel (catégorie 2) ou à durée déterminée (catégorie 3). De façon analogue les demandes d'emploi de catégorie 6 à 8 recensent les personnes ayant exercé une activité réduite de plus de 78 heures dans le mois, selon le type de contrat envisagé : CDI à temps plein (catégorie 6), CDI à temps partiel (catégorie 7) ou CDD (catégorie 8). Les données sont arrondies au millier.

Graphique 13

Taux de chômage en zone euro

En pourcentage



Source : Eurostat.

depuis plus d'un an à l'ANPE au 1^{er} trimestre 2008, après -16 000 au 4^{ème} trimestre 2007 et -130 000 sur l'année 2007.

Les entrées sur les listes de l'ANPE en DEFM1+6 ont augmenté au 1^{er} trimestre 2008, après trois trimestres de baisse consécutive : +37 000 entrées, après -16 000 entrées en moyenne sur les trois derniers trimestres (graphique 10). Ce mouvement s'observe quel que soit le type d'entrées ; il est principalement lié à la hausse des entrées pour fin de CDD et à celles pour première entrée, qui ont progressé de respectivement +9 400 et +8 600 au 1^{er} trimestre 2008. Enfin la part des entrées à l'ANPE en catégorie 1, 4 et 5 suite à un licenciement, une entrée en Pare-PAP anticipé ou une entrée en convention de reclassement personnalisée (CRP), a légèrement augmenté au 1^{er} trimestre 2008, après avoir baissé au trimestre précédent (graphique 11).

Les sorties des listes de l'ANPE ont continué de se replier au 1^{er} trimestre 2008 : -17 000, après -26 000 au 4^{ème} trimestre 2007, pour les DEFM1+6. Ce mouvement s'explique par une baisse significative des sorties pour absence au contrôle au 1^{er} trimestre, à peine atténuée par une nouvelle hausse des sorties pour radiation administrative (3) et pour entrées en stage.

Chômage toujours en baisse dans la zone euro

La croissance dans la zone euro a, comme en France, connu un rebond au 1^{er} trimestre 2008 : +0,8 %, après +0,3 % au trimestre précédent. En glissement annuel, le PIB de la zone euro s'est ainsi porté à +2,2 %, après +2,1 % au trimestre précédent. Conséquence de la bonne tenue de l'activité, le taux de chômage en zone euro a poursuivi sa décrue. Il s'est établi ainsi à 7,2 % en moyenne au 1^{er} trimestre 2008 contre 7,3 % au 4^{ème} trimestre 2007. En baisse de -0,4 point sur un an, il a atteint son plus bas niveau depuis 1996.

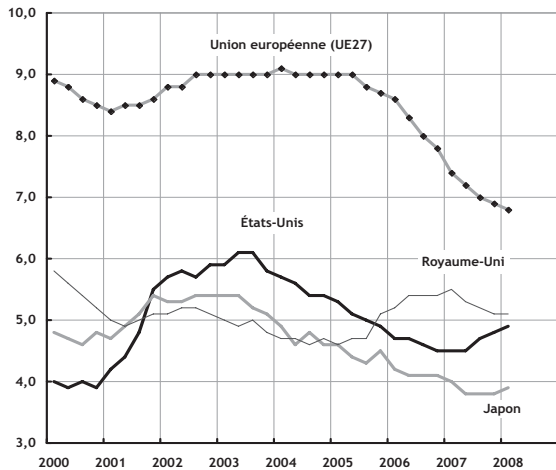
L'économie allemande a notamment réalisé une performance exceptionnelle au 1^{er} trimestre 2008 : le PIB allemand a progressé de +1,5 %, après +0,3 % au trimestre précédent. La croissance allemande a été dopée par une envolée de

(3) - A noter qu'une fraction importante des sorties pour absence au contrôle et pour radiation administrative sont des reprises d'emploi non déclarées (respectivement 50% et 30% environ selon les enquêtes sortants ANPE-Dares).

Graphique 14

Taux de chômage dans le monde

En pourcentage



Source : Eurostat.

l'investissement en construction liée à des conditions climatiques inhabituellement favorables. Le taux de chômage de l'Allemagne a poursuivi sa forte décrue entamée mi-2005. Il s'est établi à 7,6 % au 1^{er} trimestre 2008, après 8,0 % au trimestre précédent, soit son niveau le plus bas depuis avril 2002.

En Italie, après le résultat négatif du 4^{ème} trimestre 2007 (-0,4 %), la croissance a connu un rebond de +0,5 % au 1^{er} trimestre 2008. Le taux de chômage italien au sens du BIT s'est établi à 6,5 % au 1^{er} trimestre 2008, après 6,3 % au 4^{ème} trimestre 2007. En Espagne, la croissance a affiché au 1^{er} trimestre 2008 son plus mauvais résultat depuis 12 ans (+0,3%, après +0,8 % au 4^{ème} trimestre), suite aux difficultés que traversent les secteurs financier et immobilier. Le taux de chômage espagnol a poursuivi sa hausse amorcée mi-2007, passant de 8,6 % au 4^{ème} trimestre 2007 à 9,2 % au 1^{er} trimestre 2008.

Au Royaume-Uni, où les conséquences de la crise financière et le retournement du marché immobilier se font également sentir, la croissance du PIB s'est établie à +0,3 % au 1^{er} trimestre 2008 après +0,6 % au 4^{ème} trimestre 2007. Le taux de chômage au 1^{er} trimestre 2008 est resté à son niveau du trimestre précédent: 5,1 %.

Aux États-Unis, la croissance est restée sur un rythme trimestriel faible au 1^{er} trimestre 2008 (+0,2%, après +0,1 % au 4^{ème} trimestre 2007), insuffisant pour enrayer la remontée du taux de chômage américain: il s'est élevé à 4,9 % au 1^{er} trimestre 2008, après 4,8 % au trimestre précédent.

Au Japon, la croissance a atteint +1,0 % au 1^{er} trimestre 2008, après +0,7 % au trimestre précédent. Malgré la bonne performance de l'activité, le taux de chômage a légèrement progressé, passant de 3,8 % à 3,9 %.

Dares*

*Cette synthèse conjoncturelle est réalisée à la Dares par une équipe animée par Claire Goarant et Amandine Schreiber, composée de :
Olivier Biau, Jérôme Domens, Nathalie Dubreu, Olivier Monneraye, Juliette Ponceau et Xavier Viney.

Références

- [1] Domens, J. , Ponceau J. [2008] « L'emploi salarié au 1^{er} trimestre 2008 » *Premières Informations*, n°25.4, juin.
- [2] Domens, J. [2008] « L'emploi intérimaire au 1^{er} trimestre 2008 » *Premières Informations*, à paraître.
- [3] Dubreu, N. [2008] « Activité et conditions d'emploi de la main d'œuvre au 1^{er} trimestre 2008, résultats définitifs » *Premières Informations*, n°26.2, juin.
- [4] Dares [2008] « Le marché du travail en mars 2008 » *Premières Informations*, n°19.1, avril.
- [5] Dares [2008] « Les tensions sur le marché du travail au 1^{er} trimestre 2008 » *Premières Informations*, à paraître.
- [6] Dares [2008] « Conjoncture de l'emploi et du chômage au 4^{ème} trimestre 2007 – L'emploi reste dynamique malgré un ralentissement de l'activité », *Premières Informations*, n°16.2, avril.
- [7] Acoos [2008] « La masse salariale et l'emploi du secteur privé au 1^{er} trimestre 2008 » *Acoos Stat – Conjoncture* n°66, juin.
- [8] Eurostat [2008] « Mai 2008 : le chômage stable à 7,2% dans la zone euro. En hausse à 6,8 % dans l'UE27 » *Euro-indicateurs, communiqué de presse* n°94/2008, juillet.
- [9] Dares [2007-08] « Analyse de l'évolution des statistiques de demandeurs d'emploi inscrits à l'ANPE de la mi 2005 à la fin 2006 » Document d'étude, n°128, août.
- [10] Dares [2008], « Emploi, chômage, population active : un bilan des évolutions 2005-2007 », *Premières Synthèses*, n°26.1, juin.
- [11] Insee [2008], *Note de conjoncture*, juin.

PREMIÈRES INFORMATIONS et PREMIÈRES SYNTHÈSES sont éditées par le Ministère de l'économie, de l'industrie et de l'emploi et le Ministère du travail, des relations sociales, de la famille et de la solidarité
Direction de l'animation de la recherche, des études et des statistiques (DARES), 39-43, quai André Citroën, 75902 Paris Cedex 15.
www.travail.gouv.fr (Rubrique Études, Recherche, Statistique de la DARES)

Directeur de la publication : Antoine Magnier.

Téléphone Publications : 01.44.38.22.(60 ou 61) Documentation : 01.44.38.23.(12 ou 14) / Télécopie : 01.44.38.24.43

Réponse à la demande : 01.44.38.23.89 / e-mail : dares.communication@dares.travail.gouv.fr

Rédactrice en chef : Alice Guerber-Cahuzac. Secrétariat de rédaction : Evelyn Ferreira et Francine Tabaton. Maquettistes : Daniel Lepesant, Guy Barbut, Thierry Duret.

Conception graphique : Ministère de l'économie, de l'industrie et de l'emploi et Ministère du travail, des relations sociales, de la famille et de la solidarité. Reprographie : DAGEMO.

Abonnements : dares.communication@dares.travail.gouv.fr

Publicité : Ministère de l'économie, de l'industrie et de l'emploi et Ministère du travail, des relations sociales, de la famille et de la solidarité.

Dépôt légal : à parution. Numéro de commission paritaire : 3124 AD. ISSN 1253 - 1545.