

Ministère de l'emploi, de la cohésion sociale et du logement

**DARES** Direction de l'animation de la recherche,  
des études et des statistiques

**DOCUMENT SOUS EMBARGO  
JUSQU'AU VENDREDI 27 AVRIL 2007 8H45**

**LE MARCHÉ DU TRAVAIL EN MARS 2007  
(Données CVS)**

***Fin mars 2007, 2 036 600 demandeurs d'emploi sont inscrits en catégorie 1***

Le nombre de demandeurs d'emploi inscrits en catégorie 1 est en baisse de 1,4 % (-29 500) au mois de mars en données corrigées des variations saisonnières (-1,6 % pour les hommes et -1,3 % pour les femmes). Le nombre de jeunes demandeurs d'emploi diminue de 1,4 %. Sur un an, le nombre de demandeurs d'emploi de catégorie 1 décroît de 10,8 % (-11,2 % pour les hommes et -10,5 % pour les femmes).

Le nombre de demandeurs d'emploi de catégorie 1+6 baisse de 1,0 % au mois de mars (sont inscrits en catégorie 6 les demandeurs d'emploi ayant exercé une activité occasionnelle ou réduite de plus de 78 heures dans le mois).

En mars, le nombre de chômeurs de longue durée de catégorie 1, inscrits depuis au moins un an à l'ANPE, diminue de 3,2 %. Parmi eux, le nombre de chômeurs inscrits depuis un à deux ans décroît de 3,3 % et le nombre de ceux inscrits depuis deux à trois ans de 3,7 %.

***Le taux de chômage au sens du BIT s'établit à 8,3 % à la fin du mois de mars d'après les estimations provisoires de l'Insee***

Il s'établit à 21,2 % pour les jeunes de moins de 25 ans présents sur le marché du travail, 7,5 % pour les actifs âgés de 25 à 49 ans et 5,5 % pour les actifs de 50 ans ou plus.

***Entrées et sorties de l'ANPE en catégorie 1 au cours des trois derniers mois***

Le nombre des inscriptions en catégorie 1 enregistrées à l'ANPE au cours des trois derniers mois augmente de 2,4 % par rapport aux trois mois précédents. Les entrées faisant suite à un licenciement économique diminuent (-5,4 %), alors que celles faisant suite à un licenciement pour un motif autre qu'économique augmentent (+0,6 %). Les entrées consécutives à une fin de mission d'intérim s'accroissent (+0,5 %), tout comme celles concluant une fin de contrat à durée déterminée (+0,4 %). Le nombre de premières entrées diminue (-4,2 %).

Les sorties de l'ANPE au cours des trois derniers mois augmentent par rapport aux trois mois précédents (+0,8 %). Les sorties pour reprises d'emploi déclarées s'accroissent de 0,1 % et celles pour entrées en stage de 4,0 %.

***Avertissement : Du fait du report à l'automne 2007 du calage annuel sur les résultats de l'enquête Emploi, la série mensuelle du chômage au sens du BIT publiée par l'INSEE reste provisoire. En 2006 et 2007, cette série traduit essentiellement les variations du nombre de demandeurs d'emploi en fin de mois de catégorie 1, 2, 3 hors activité réduite, inscrits à l'ANPE. Par ailleurs, Eurostat publie sa propre estimation du taux de chômage au sens du BIT, à partir d'une définition harmonisée au niveau européen et d'une méthodologie différente. Cette estimation, qui s'appuie pour sa part en partie sur les résultats non labellisés de l'enquête Emploi pour 2006, est également provisoire et susceptible d'être révisée en cours d'année.***

*La publication des chiffres du marché du travail du mois d'avril 2007  
aura lieu le jeudi 31 mai 2007.*

# Première Synthèse Informations

## LE MARCHÉ DU TRAVAIL EN MARS 2007

Unité : milliers

Données CVS	Mars 2006	Février 2007	Mars 2007	Variation sur un mois	Variation sur un an
Demandes d'emploi en fin de mois (DEFM)					
Demandes de catégorie 1.....	2 284,2	2 066,1	<b>2 036,6</b>	- 1,4%	- 10,8%
Demandes de catégorie 1+ 6.....	2 739,5	2 520,6	<b>2 494,8</b>	- 1,0%	- 8,9%
Chômeurs au sens du BIT (données provisoires)	2 574	2 315	<b>2 281</b>	- 1,5%	- 11,4%
Taux de chômage (données provisoires).....	9,4	8,4	<b>8,3</b>	-0,1 pt	-1,1 pt

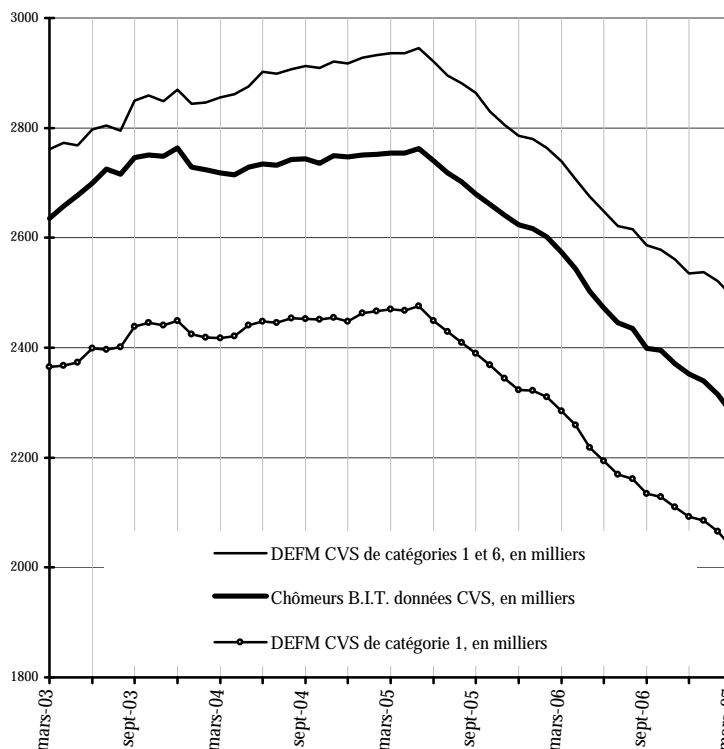
Sources DEFM : ANPE, DARES. Source chômage BIT : INSEE. Les variations sont exprimées en pourcentage. Calculs des cvs : Insee.

Ces statistiques concernent les demandeurs d'emploi inscrits dans les fichiers de l'Agence nationale pour l'emploi.

Les demandeurs d'emploi de catégorie 1 sont les personnes inscrites à l'ANPE déclarant être à la recherche d'un emploi à temps plein et à durée indéterminée, ayant éventuellement exercé une activité occasionnelle ou réduite d'au plus 78 heures dans le mois.

L'ensemble des demandeurs d'emploi des catégories 1 et 6 recouvre toutes les personnes inscrites à l'ANPE en fin de mois, déclarant être à la recherche d'un emploi à temps plein et à durée indéterminée, y compris celles qui ont exercé une activité réduite de plus de 78 heures au cours du mois (catégorie 6).

Les chômeurs au sens du Bureau international du travail (BIT) sont les personnes sans emploi, à la recherche effective d'un emploi et immédiatement disponibles. Ces données sont estimées mensuellement à l'aide d'un modèle économétrique, calé une fois par an sur les résultats de l'enquête emploi de l'Insee.



**Avertissement :** Du fait du report à l'automne 2007 du calage annuel sur les résultats de l'enquête Emploi, la série mensuelle du chômage au sens du BIT publiée par l'INSEE reste provisoire. En 2006 et 2007, cette série traduit essentiellement les variations du nombre de demandeurs d'emploi en fin de mois de catégorie 1, 2, 3 hors activité réduite, inscrits à l'ANPE. Par ailleurs, Eurostat publie sa propre estimation du taux de chômage au sens du BIT, à partir d'une définition harmonisée au niveau européen et d'une méthodologie différente. Cette estimation, qui s'appuie pour sa part en partie sur les résultats non labellisés de l'enquête Emploi pour 2006, est également provisoire et susceptible d'être révisée en cours d'année (voir p. 7).



Les données qui figurent sur les pages 1 à 6 concernent la France métropolitaine.

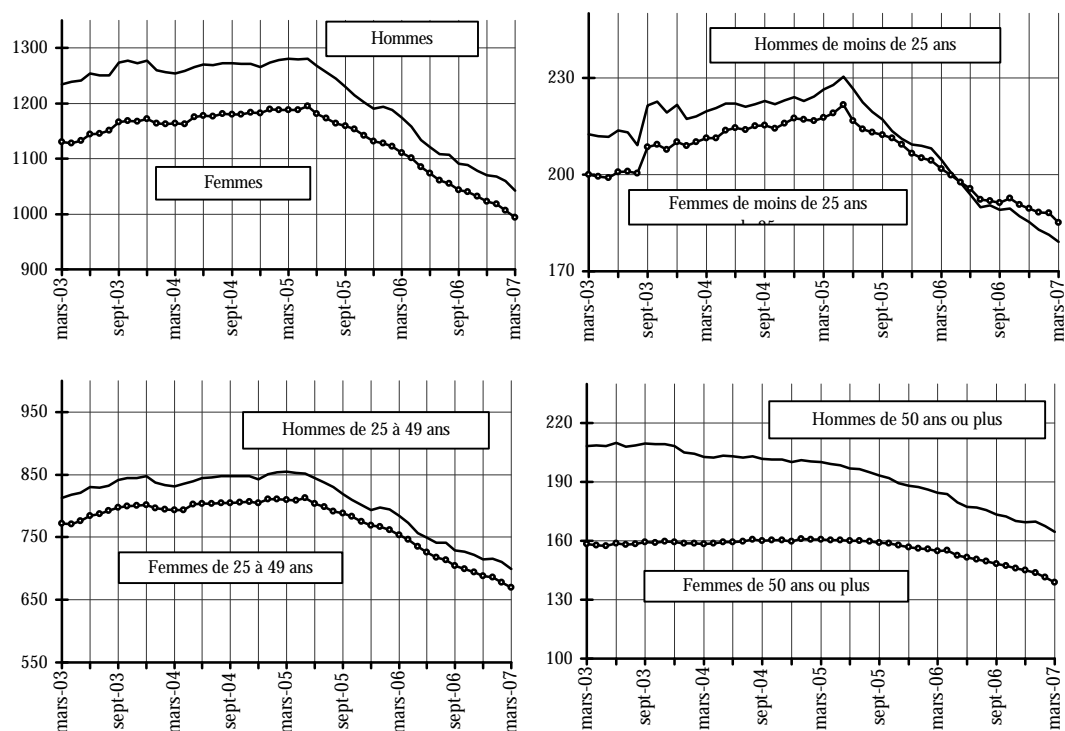
# Demandes d'emploi de catégorie 1

Unité : milliers

Par sexe et âge	Mars 2006	Février 2007	Mars 2007	Variation sur un mois	Variation sur un an
<b>Données CVS</b>					
<b>Ensemble</b> .....	2 284,2	2 066,1	<b>2 036,6</b>	-1,4	-10,8
Hommes de moins de 25 ans.....	204,5	181,4	<b>179,1</b>	-1,3	-12,4
Femmes de moins de 25 ans.....	201,8	188,0	<b>185,1</b>	-1,5	-8,3
Hommes de 25 à 49 ans.....	784,7	710,2	<b>699,0</b>	-1,6	-10,9
Femmes de 25 à 49 ans.....	753,8	677,4	<b>670,0</b>	-1,1	-11,1
Hommes de 50 ans ou plus.....	184,5	167,6	<b>164,5</b>	-1,8	-10,8
Femmes de 50 ans ou plus.....	154,9	141,5	<b>138,9</b>	-1,8	-10,3
Moins de 25 ans.....	406,3	369,4	<b>364,2</b>	-1,4	-10,4
25 à 49 ans.....	1 538,5	1 387,6	<b>1 369,0</b>	-1,3	-11,0
50 ans ou plus.....	339,4	309,1	<b>303,4</b>	-1,8	-10,6
Hommes.....	1 173,7	1 059,2	<b>1 042,6</b>	-1,6	-11,2
Femmes.....	1 110,5	1 006,9	<b>994,0</b>	-1,3	-10,5
<b>Données brutes</b>					
<b>Ensemble</b> .....	2 284,4	2 139,9	<b>2 037,0</b>	/	-10,8
Hommes de moins de 25 ans.....	193,5	181,4	<b>169,5</b>	/	-12,4
Femmes de moins de 25 ans.....	184,9	180,5	<b>169,6</b>	/	-8,3
Hommes de 25 à 49 ans.....	802,2	748,3	<b>714,9</b>	/	-10,9
Femmes de 25 à 49 ans.....	750,8	698,6	<b>667,5</b>	/	-11,1
Hommes de 50 ans ou plus.....	192,6	179,7	<b>171,7</b>	/	-10,8
Femmes de 50 ans ou plus.....	160,4	151,4	<b>143,8</b>	/	-10,3

Sources : ANPE, DARES. Les variations sont exprimées en pourcentage. Calculs des cvs : Insee.

## DEFM 1, données CVS, en milliers



## Chômeurs de longue durée de catégorie 1

Unité : milliers

Par ancienneté d'inscription	Mars 2006	Février 2007	Mars 2007	Variation sur un mois	Variation sur un an
<b>Données CVS</b>					
<b>Ensemble des chômeurs de longue durée.....</b>	714,8	597,2	<b>577,9</b>	- 3,2	- 19,2
Ancienneté de 1 an à moins de 2 ans.....	426,4	340,2	<b>329,1</b>	- 3,3	- 22,8
Ancienneté de 2 ans à moins de 3 ans.....	156,9	133,6	<b>128,6</b>	- 3,7	- 18,0
Ancienneté de 3 ans ou plus.....	131,5	123,4	<b>120,2</b>	- 2,6	- 8,6
Part dans l'ensemble des demandes d'emploi de catégorie 1 (%) .....	31,3	28,9	<b>28,4</b>	- 0,5 pt	- 2,9 pt
<b>Données brutes</b>					
<b>Ensemble des chômeurs de longue durée.....</b>	709,3	609,4	<b>573,9</b>	/	- 19,1
Ancienneté de 1 an à moins de 2 ans.....	422,8	346,9	<b>326,5</b>	/	- 22,8
Ancienneté de 2 ans à moins de 3 ans.....	155,9	136,6	<b>127,9</b>	/	- 18,0
Ancienneté de 3 ans ou plus.....	130,7	125,9	<b>119,5</b>	/	- 8,5

Sources : ANPE, DARES. Les variations sont exprimées en pourcentage. Calculs des cvs : Dares.

## Demands d'emploi par catégorie

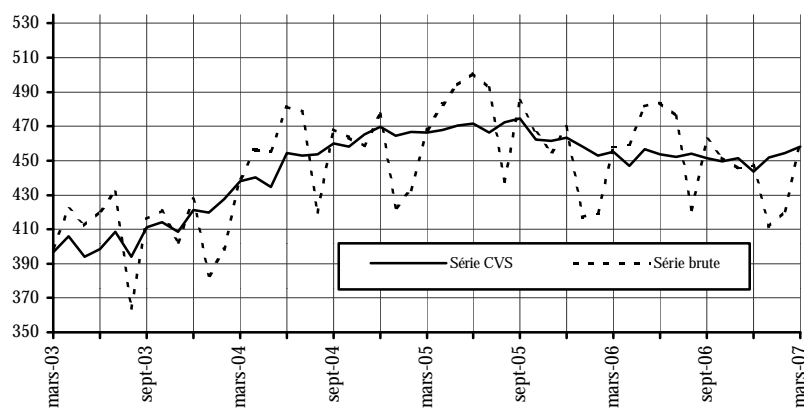
Unité : milliers

Données brutes	Mars 2006	Février 2007	Mars 2007	Variation sur un an
Demands d'emploi en fin de mois de catégorie 1.....	2 284,4	2 139,9	<b>2 037,0</b>	- 10,8
dont : ayant une activité réduite inférieure à 78 h.....	317,2	316,9	<b>305,1</b>	- 3,8
Demands d'emploi en fin de mois de catégorie 2.....	427,1	386,3	<b>372,4</b>	- 12,8
dont : ayant une activité réduite inférieure à 78 h.....	108,7	103,6	<b>98,2</b>	- 9,7
Demands d'emploi en fin de mois de catégorie 3.....	291,9	271,3	<b>247,4</b>	- 15,2
dont : ayant une activité réduite inférieure à 78 h.....	77,1	81,4	<b>73,8</b>	- 4,3
<b>Ensemble des demands avec activité réduite de 1 à 78 heures</b>	<b>503,0</b>	<b>501,9</b>	<b>477,1</b>	- 5,2
Demands d'emploi en fin de mois de catégorie 6.....	457,7	420,5	<b>460,7</b>	0,7
Demands d'emploi en fin de mois de catégorie 7.....	83,0	69,8	<b>76,3</b>	- 8,1
Demands d'emploi en fin de mois de catégorie 8.....	125,5	91,5	<b>104,5</b>	- 16,7
<b>Ensemble des demands avec activité réduite de plus de 78 heures</b>	<b>666,2</b>	<b>581,7</b>	<b>641,6</b>	- 3,7

Sources : ANPE, DARES. Les variations sont exprimées en pourcentage.

Les demands d'emploi de catégories 1 à 3 recensent les personnes n'ayant pas exercé une activité réduite de plus de 78 heures dans le mois et qui souhaitent un contrat à durée indéterminée à temps plein (catégorie 1), à durée indéterminée à temps partiel (catégorie 2) ou à durée déterminée temporaire ou saisonnier (catégorie 3). De façon analogue, les demands d'emploi de catégories 6 à 8 recensent les personnes ayant exercé une activité réduite de plus de 78 heures dans le mois selon le type de contrat envisagé : à durée indéterminée à plein temps (catégorie 6), à durée indéterminée à temps partiel (catégorie 7) ou à durée déterminée temporaire ou saisonnier (catégorie 8).

### Demands d'emploi de catégorie 6, en milliers



## Entrées à l'ANPE en catégorie 1

Selon la raison du dépôt de la demande	Mars	Février	Mars	Répartition des motifs (%)	Variation trimestrielle (1)	Variation annuelle sur trois mois glissants (2)
	2006	2007	2007			
<b>Données CVS - CJO</b>						
<b>Ensemble</b> .....	372 500	386 600	<b>381 200</b>	/	2,4	1,2
<i>dont :</i>						
Licenciements économiques (3).....	16 800	15 600	<b>15 100</b>	/	-5,4	-7,7
Autres licenciements.....	50 000	51 700	<b>50 300</b>	/	0,6	3,2
Fins de contrat à durée déterminée.....	91 900	93 200	<b>91 000</b>	/	0,4	-1,5
Premières entrées.....	30 800	32 300	<b>29 400</b>	/	-4,2	-6,1
Fins de mission d'intérim.....	32 900	35 500	<b>35 300</b>	/	0,5	6,6
<b>Données brutes</b>						
<b>Ensemble</b> .....	334 122	323 834	<b>334 199</b>	<b>100,0</b>	/	1,3
Licenciements économiques.....	14 785	12 131	<b>12 870</b>	<b>3,9</b>	/	-9,1
Fins de CRP ou de PAP anticipés (4).....	2 379	2 004	<b>2 270</b>	<b>0,7</b>	/	5,4
Autres licenciements.....	51 037	47 110	<b>49 529</b>	<b>14,8</b>	/	2,1
Démissions.....	17 976	17 055	<b>17 511</b>	<b>5,2</b>	/	-0,2
Fins de contrat à durée déterminée.....	69 956	66 770	<b>67 672</b>	<b>20,2</b>	/	-1,6
Fins de mission d'intérim.....	30 452	32 616	<b>31 670</b>	<b>9,5</b>	/	5,9
Premières entrées.....	21 630	20 628	<b>19 317</b>	<b>5,8</b>	/	-8,5
Reprises d'activité (5).....	15 088	18 820	<b>21 872</b>	<b>6,5</b>	/	46,7
Fins d'activité non salariée.....	591	1 147	<b>1 304</b>	<b>0,4</b>	/	/
Autres cas.....	110 228	105 553	<b>110 184</b>	<b>33,0</b>	/	-1,2

Sources : ANPE, DARES. Les variations sont exprimées en pourcentage. Calculs des cvs - cjo : Dares.

Note - Si un nouvel inscrit exerce une activité réduite de plus de 78 heures le mois de son inscription, il reste classé comme entrant en catégorie 1 : il n'y a pas d'entrée directe en catégorie 6.

(1) : Evolution sur les trois derniers mois par rapport aux trois mois précédents.

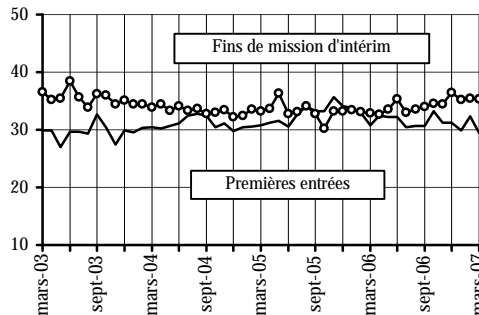
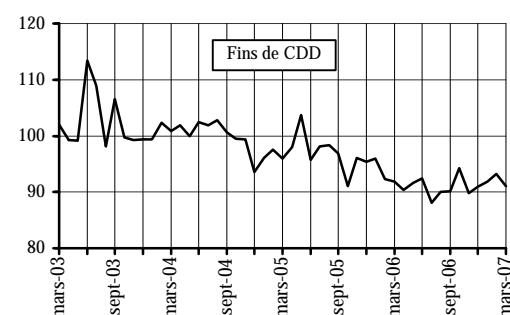
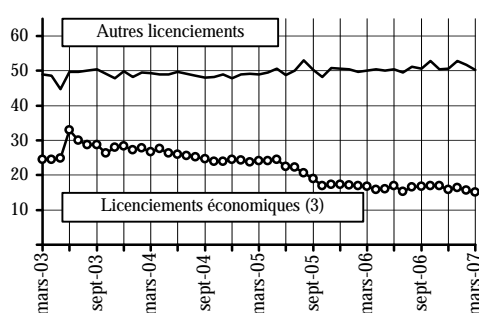
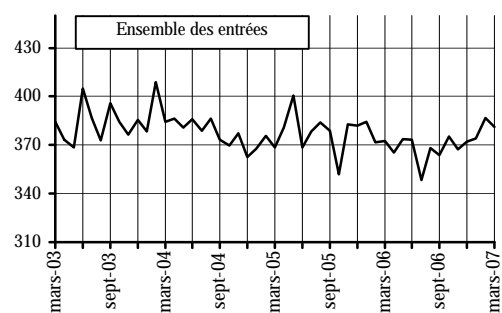
(2) : Evolution sur les trois derniers mois par rapport aux mêmes trois mois de l'année précédente.

(3) : Y compris fins de conventions de conversion, de PAP anticipés et de CRP.

(4) : Y compris fins de conventions de conversion.

(5) : Y compris sorties de stages, fins de maladie et de maternité.

### Entrées, données CVS - CJO, en milliers



## Sorties de l'ANPE de catégorie 1

Selon le motif de sortie	Mars 2006	Février 2007	Mars 2007	Répartition des motifs (%)	Variation trimestrielle (1)	Variation annuelle sur trois mois glissants (2)
<b>Données CVS - CJO</b>						
<b>Ensemble.....</b>	377 100	388 700	<b>375 400</b>	/	0,8	0,7
dont : Reprises d'emploi déclarées.....	92 000	99 400	<b>98 000</b>	/	0,1	1,4
Entrées en stage.....	27 900	28 300	<b>26 900</b>	/	4,0	- 0,7
<b>Données brutes</b>						
<b>Ensemble.....</b>	389 169	356 041	<b>384 962</b>	<b>100,0</b>	/	0,8
Reprises d'emploi déclarées.....	100 474	92 123	<b>104 712</b>	<b>27,2</b>	/	0,6
Entrées en stage.....	29 384	26 487	<b>27 715</b>	<b>7,2</b>	/	- 2,0
Arrêts de recherche (maternité, maladie, retrain)	33 604	32 122	<b>34 930</b>	<b>9,1</b>	/	3,5
dont : Dispenses de recherche.....	9 557	9 279	<b>10 497</b>	<b>2,7</b>	/	1,8
Maladies.....	15 464	14 021	<b>15 056</b>	<b>3,9</b>	/	- 0,8
Autres motifs de sortie.....	225 707	205 309	<b>217 605</b>	<b>56,5</b>	/	1,0
dont : Absences au contrôle.....	151 108	136 780	<b>142 958</b>	<b>37,1</b>	/	- 0,9
Radiations administratives.....	40 974	36 939	<b>42 551</b>	<b>11,1</b>	/	11,2

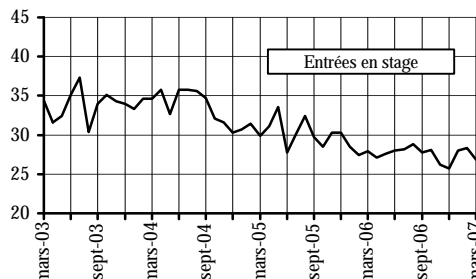
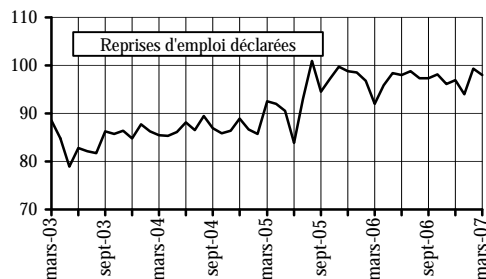
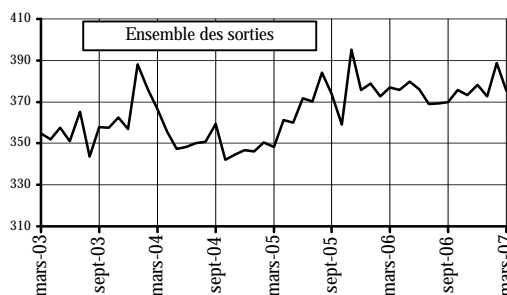
Sources : ANPE, DARES. Les variations sont exprimées en pourcentage. Calculs des cvs - cjo : Dares.

Note - Les sorties de catégorie 1 incluent les demandeurs d'emploi classés en catégorie 6 et dont l'inscription se termine au cours du mois : il n'y a pas de sortie de catégorie 6.

(1) : Evolution sur les trois derniers mois par rapport aux trois mois précédents.

(2) : Evolution sur les trois derniers mois par rapport aux mêmes trois mois de l'année précédente.

### Sorties, données CVS - CJO, en milliers



### Durée moyenne d'inscription des sorties de catégorie 1

Unité : jour arrondi à l'unité

Durée par tranche d'âge	Février 2006	Janvier 2006	Février 2007	Variation sur un mois	Variation sur un an
<b>Données CVS</b>					
<b>Ensemble .....</b>	228	233	<b>233</b>	0	5
<b>Données brutes</b>					
Moins de 25 ans .....	131	130	<b>128</b>	/	-3
25 à 49 ans .....	247	256	<b>248</b>	/	1
50 ans ou plus .....	379	396	<b>391</b>	/	12
<b>Ensemble.....</b>	224	233	<b>227</b>	/	3

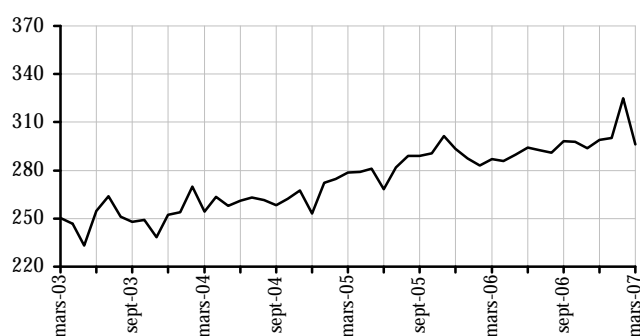
Sources : ANPE, DARES. Les variations sont exprimées en point. Calculs des cvs : Dares.

## Offres d'emploi déposées à l'ANPE

	Mars 2006	Février 2007	Mars 2007	Variation sur un mois	Variation sur un an
<b>Offres d'emploi enregistrées au cours du mois</b>					
<b>Données CVS - CJO</b> .....	286 900	324 800	<b>296 200</b>	-8,8	3,2
<b>Données brutes</b> .....	330 991	286 105	<b>329 407</b>	/	-0,5
dont : Type A : Emplois durables (plus de 6 mois) (1)	142 671	127 737	<b>141 495</b>	/	-0,8
Type B : Emplois temporaires (1 à 6 mois).....	151 185	123 771	<b>148 253</b>	/	-1,9
Type C : Emplois occasionnels (moins d'1 mois)	37 135	34 597	<b>39 659</b>	/	6,8
<b>Offres d'emploi satisfaites au cours du mois</b>					
<b>Ensemble, données brutes</b> .....	238 035	213 264	<b>246 605</b>	/	3,6

Sources : ANPE, DARES. Les variations sont exprimées en pourcentage. Calculs des cvs - cjo : Dares.  
(1) : Y compris les offres sur contrat "nouvelles embauches".

### Offres enregistrées, données CVS - CJO, en milliers



## Chômage indemnisé

Unité : milliers

	Février 2006	Janvier 2007	Février 2007	Variation sur un mois	Variation sur un an
<b>Données CVS</b>					
Demandeurs d'emploi indemnisés en fin de mois..	2 426,5	2 215,0	<b>2 212,4</b>	-0,1	-8,8%
dont : régime d'assurance-chômage.....	1 964,0	1 765,7	<b>1 761,8</b>	-0,2	-10,3%
régime de solidarité.....	462,5	449,3	<b>450,6</b>	0,3	-2,6%
<b>Données brutes</b>					
Demandeurs d'emploi indemnisés en fin de mois	2 486,5	2 305,0	<b>2 266,7</b>	/	-8,8%
dont : régime d'assurance-chômage.....	2 024,2	1 855,8	<b>1 816,3</b>	/	-10,3%
régime de solidarité.....	462,3	449,2	<b>450,4</b>	/	-2,6%
Dispensés de recherche d'emploi .....	403,6	412,3	<b>413,0</b>	/	2,3%
Taux de couverture (%).....	59,8	59,9	<b>59,8</b>	/	0,0 pt
dont : régime d'assurance-chômage.....	48,7	48,2	<b>47,9</b>	/	-0,8 pt
régime de solidarité.....	11,1	11,7	<b>11,9</b>	/	0,8 pt

Source : Unédic. Les variations sont exprimées en pourcentage. Calculs des cvs : Unédic.

Les valeurs les plus récentes sont des estimations. Les dispensés de recherche d'emploi sont indemnisés. Le taux de couverture est le rapport de l'effectif indemnisé total à l'ensemble des demandeurs d'emploi des catégories 1,2,3,6,7,8 augmenté du nombre de dispensés de recherche d'emploi.

## Emploi salarié dans les secteurs principalement marchands

Unité : milliers

Données CVS	Décembre	Septembre	Décembre	Variation sur	Variation
	2005	2006	2006	un trimestre	sur un an
Industrie (non compris construction).....	3 781,5	3 731,2	<b>3 716,4</b>	-0,4	-1,7
Construction.....	1 351,1	1 392,2	<b>1 405,8</b>	1,0	4,1
Tertiaire principalement marchand.....	10 398,2	10 538,6	<b>10 568,7</b>	0,3	1,6
<b>Ensemble des secteurs principalement marchands</b>	<b>15 530,8</b>	<b>15 662,0</b>	<b>15 690,9</b>	<b>0,2</b>	<b>1,0</b>

Sources : DARES, Insee-Estimation trimestrielle de l'emploi salarié, Unédic. Les variations sont exprimées en pourcentage.

Champ : Secteurs EB-EP de la nomenclature économique de synthèse en 16 secteurs.

## Taux de chômage internationaux harmonisés

Unité : pourcentage

Données CVS	Février	Sept.	Oct.	Nov.	Déc.	Janvier	Février	Variation
	2006	2006	2006	2006	2006	2007	2007	sur un an
								en point
Allemagne (1) .....	8,9	8,4	8,1	7,9	7,8	7,6	<b>7,1</b>	-1,8
Autriche .....	5,0	4,6	4,6	4,5	4,5	4,5	<b>4,4</b>	-0,6
Belgique .....	8,5	8,0	7,9	7,8	7,7	7,7	<b>7,6</b>	-0,9
Bulgarie.....	9,2	9,0	8,3	8,3	8,3	8,4	<b>8,2</b>	-1,0
Chypre.....	4,9	4,5	4,5	4,4	4,4	4,4	<b>4,4</b>	-0,5
Danemark.....	4,2	3,6	3,6	3,6	3,5	3,3	<b>3,4</b>	-0,8
Espagne .....	8,8	8,3	8,6	8,6	8,6	8,6	<b>8,6</b>	-0,2
Estonie.....	5,9	5,7	5,8	5,6	5,4	4,9	<b>4,9</b>	-1,0
Finlande.....	8,1	7,7	7,6	7,4	7,2	7,0	<b>7,0</b>	-1,1
France (2) .....	9,7	9,2	9,2	9,1	9,0	8,9	<b>8,8</b>	-0,9
Grèce.....	9,2	8,7	8,6	8,6	8,6	nd	<b>nd</b>	nd
Hongrie.....	7,4	7,6	7,6	7,7	7,7	7,8	<b>7,9</b>	0,5
Irlande.....	4,4	4,3	4,3	4,3	4,5	4,3	<b>4,4</b>	0,0
Italie.....	7,3	6,6	6,5	6,5	6,5	nd	<b>nd</b>	nd
Lettonie.....	7,4	6,5	6,2	6,1	5,9	6,0	<b>5,8</b>	-1,6
Lituanie.....	5,7	6,1	5,0	4,9	4,9	5,8	<b>5,7</b>	0,0
Luxembourg.....	4,8	4,8	4,8	4,8	4,9	4,9	<b>5,0</b>	0,2
Malte.....	7,6	7,3	7,1	7,1	6,9	6,8	<b>6,7</b>	-0,9
Pays-Bas .....	4,2	3,8	3,7	3,6	3,6	3,5	<b>3,5</b>	-0,7
Pologne.....	15,1	13,2	12,9	12,6	12,3	12,1	<b>11,8</b>	-3,3
Portugal .....	7,7	7,5	7,8	7,9	7,9	7,6	<b>7,5</b>	-0,2
République Tchèque.....	7,6	7,1	6,8	6,7	6,5	6,5	<b>6,4</b>	-1,2
Roumanie.....	7,0	7,6	7,8	7,8	7,8	7,5	<b>7,3</b>	0,3
Royaume-Uni.....	5,2	5,4	5,3	5,4	5,4	5,4	<b>nd</b>	nd
Slovaquie.....	14,4	12,8	12,7	12,4	11,9	11,2	<b>11,0</b>	-3,4
Slovénie.....	6,5	5,6	5,3	5,2	5,1	4,8	<b>4,7</b>	-1,8
Suède (3).....	7,4	6,8	6,6	6,5	6,6	6,7	<b>6,7</b>	-0,7
<b>Zone Euro (13).....</b>	<b>8,2</b>	<b>7,7</b>	<b>7,7</b>	<b>7,6</b>	<b>7,5</b>	<b>7,4</b>	<b>7,3</b>	-0,9
<b>Union Européenne (27)</b>	<b>8,2</b>	<b>7,8</b>	<b>7,7</b>	<b>7,6</b>	<b>7,5</b>	<b>7,5</b>	<b>7,4</b>	-0,8
Japon.....	4,1	4,2	4,1	4,0	4,1	4,0	<b>4,0</b>	-0,1
Etats-Unis.....	4,8	4,6	4,4	4,5	4,5	4,6	<b>4,5</b>	-0,3

Source : Eurostat. nd = non disponible.

(1) : Données provisoires. Les données cvs sont basées sur une enquête téléphonique mise en place en 2005. Le manque de recul rend difficile les corrections de variations saisonnières.

(2) : L'estimation porte sur la France y compris DOM. Cette estimation, qui s'appuie en partie sur les résultats non labellisés de l'enquête Emploi de l'Insee pour 2006, est provisoire et susceptible d'être révisée en cours d'année.

(3) : Données cvs non disponibles en raison de l'introduction de l'enquête communautaire sur les forces de travail en avril 2005.

Les taux de chômage des pays européens calculés selon la définition du BIT sont fondés sur les données de l'enquête communautaire annuelle sur les forces de travail. Ces résultats sont extrapolés en données mensuelles à partir d'enquêtes trimestrielles nationales sur le chômage enregistré. Les taux estimés par les organismes internationaux peuvent différer des taux de chômage nationaux, du fait de différences dans les méthodes de calcul.



## Demandes de catégorie 1 : données par région

Données brutes	Ensemble			Moins de 25 ans			Inscrits depuis un an ou plus		
	Mars	Mars	Variation	Mars	Variation	Part	Mars	Variation sur	Part
	2006	2007	sur un an	2007	sur un an	en %	2007	un an	en %
Alsace.....	66 103	<b>57 672</b>	-12,8	<b>10 341</b>	-17,4	17,9	<b>15 162</b>	-17,5	26,3
Aquitaine.....	110 047	<b>98 261</b>	-10,7	<b>15 656</b>	-9,4	15,9	<b>26 703</b>	-23,6	27,2
Auvergne .....	39 687	<b>36 265</b>	-8,6	<b>6 730</b>	-9,7	18,6	<b>10 209</b>	-14,8	28,2
Basse-Normandie .....	50 678	<b>45 286</b>	-10,6	<b>9 230</b>	-10,8	20,4	<b>12 765</b>	-18,8	28,2
Bourgogne.....	49 910	<b>43 876</b>	-12,1	<b>8 431</b>	-10,1	19,2	<b>12 120</b>	-21,8	27,6
Bretagne .....	93 371	<b>84 686</b>	-9,3	<b>13 974</b>	-8,5	16,5	<b>22 213</b>	-18,5	26,2
Centre.....	84 220	<b>73 381</b>	-12,9	<b>13 585</b>	-11,2	18,5	<b>20 523</b>	-23,4	28,0
Champagne-Ardenne .....	54 680	<b>46 463</b>	-15,0	<b>9 296</b>	-12,1	20,0	<b>13 783</b>	-22,1	29,7
Corse.....	9 108	<b>8 518</b>	-6,5	<b>1 357</b>	-0,4	15,9	<b>1 455</b>	-21,1	17,1
Franche-Comté.....	39 527	<b>34 902</b>	-11,7	<b>6 305</b>	-14,4	18,1	<b>9 777</b>	-17,7	28,0
Haute-Normandie.....	70 724	<b>64 426</b>	-8,9	<b>14 269</b>	-7,5	22,1	<b>18 388</b>	-20,2	28,5
Ile-de-France.....	475 920	<b>419 875</b>	-11,8	<b>46 403</b>	-10,6	11,1	<b>123 820</b>	-20,0	29,5
Languedoc-Roussillon .....	109 528	<b>101 464</b>	-7,4	<b>16 423</b>	-3,2	16,2	<b>27 589</b>	-17,0	27,2
Limousin.....	18 684	<b>16 922</b>	-9,4	<b>3 075</b>	-9,4	18,2	<b>4 840</b>	-7,7	28,6
Lorraine.....	86 365	<b>76 435</b>	-11,5	<b>14 956</b>	-14,0	19,6	<b>20 584</b>	-16,6	26,9
Midi-Pyrénées.....	92 024	<b>82 547</b>	-10,3	<b>13 559</b>	-8,3	16,4	<b>21 433</b>	-22,9	26,0
Nord-Pas-de-Calais.....	202 153	<b>178 752</b>	-11,6	<b>40 663</b>	-12,7	22,7	<b>61 069</b>	-15,1	34,2
Pays de la Loire.....	106 544	<b>94 652</b>	-11,2	<b>17 936</b>	-12,7	18,9	<b>24 595</b>	-20,9	26,0
Picardie.....	83 894	<b>74 557</b>	-11,1	<b>15 663</b>	-10,6	21,0	<b>23 823</b>	-20,6	32,0
Poitou-Charentes.....	57 835	<b>50 229</b>	-13,2	<b>9 302</b>	-11,1	18,5	<b>15 278</b>	-21,1	30,4
Provence-Alpes-Côte d'Azur	201 251	<b>183 513</b>	-8,8	<b>26 105</b>	-6,7	14,2	<b>49 960</b>	-16,1	27,2
Rhône-Alpes.....	182 157	<b>164 364</b>	-9,8	<b>25 810</b>	-9,6	15,7	<b>37 845</b>	-18,7	23,0
<b>France métropolitaine.....</b>	<b>2 284 410</b>	<b>2 037 046</b>	-10,8	<b>339 069</b>	-10,4	16,6	<b>573 934</b>	-19,1	28,2
Guadeloupe .....	43 557	<b>43 516</b>	-0,1	<b>5 044</b>	5,8	11,6	<b>21 610</b>	1,5	49,7
Guyane.....	12 692	<b>11 889</b>	-6,3	<b>1 585</b>	-4,5	13,3	<b>4 348</b>	-2,0	36,6
Martinique.....	36 595	<b>34 953</b>	-4,5	<b>4 821</b>	5,8	13,8	<b>16 735</b>	1,1	47,9
Réunion.....	61 260	<b>57 423</b>	-6,3	<b>12 619</b>	-2,6	22,0	<b>22 430</b>	-1,4	39,1
<b>Départements d'Outre Mer</b>	<b>154 104</b>	<b>147 781</b>	-4,1	<b>24 069</b>	0,5	16,3	<b>65 123</b>	0,1	44,1

Source : ANPE, DARES. Les variations sont exprimées en pourcentage.

PREMIÈRES INFORMATIONS et PREMIÈRES SYNTHÈSES sont éditées par le Ministère de l'emploi, de la cohésion sociale et du logement, Direction de l'animation de la recherche des études et des statistiques (DARES) 39-43, quai André Citroën, 75902 Paris Cedex 15. [www.travail.gouv.fr](http://www.travail.gouv.fr) (Rubrique Études et Statistiques) - Directeur de la publication : Antoine Magnier.  
 Téléphone Publications : 01.44.38.22.(60 ou 61) - Documentation : 01.44.38.23.(12 ou 14) - Télécopie : 01.44.38.23.43  
 Réponse à la demande : 01.44.38.23.89 / e-mail : [dares.communication@dares.travail.gouv.fr](mailto:dares.communication@dares.travail.gouv.fr)  
 Rédacteur en chef : Gilles Rotman. Secrétariat de rédaction : Evelyn Ferreira et Francine Tabaton. Maquettiste : Mauricette Malaquin. Conception graphique : Ministère de l'emploi, du travail et de la cohésion sociale. Reprographie : DAGEMO.  
 Abonnements : La Documentation française, 124 rue Henri Barbusse 93308 Aubervilliers Cedex. Tél. : 01.40.15.70.00. Télécopie : 01.40.15.68.00 - [www.ladocumentationfrancaise.fr](http://www.ladocumentationfrancaise.fr)  
 PREMIÈRES INFORMATIONS et PREMIÈRES SYNTHÈSES - Abonnement 1 an (52 n°) : France (TTC) 120 euros , CEE (TTC) 126,50 euros, hors CEE (TTC) 129,10 euros. Publicité : Ministère de l'emploi, du travail et de la cohésion sociale. Dépôt légal : à parution. Numéro de commission paritaire : 3124 AD. ISSN 1253 - 1545.