

Ministère de l'emploi, de la cohésion sociale et du logement

DARES Direction de l'animation de la recherche,
des études et des statistiques

LE MARCHÉ DU TRAVAIL EN JANVIER 2007 (Données CVS)

Fin janvier 2007, 2 093 200 demandeurs d'emploi sont inscrits en catégorie 1

Le nombre de demandeurs d'emploi inscrits en catégorie 1 est en hausse de 0,1 % (+1 200) au mois de janvier en données corrigées des variations saisonnières (+0,2 % pour les hommes et 0,0 % pour les femmes). Le nombre de jeunes demandeurs d'emploi baisse de 0,9 %. Sur un an, le nombre de demandeurs d'emploi de catégorie 1 diminue de 10,1 % (-10,5 % pour les hommes et -9,8 % pour les femmes).

Le nombre de demandeurs d'emploi de catégorie 1+6 augmente de 0,4 % au mois de janvier (sont inscrits en catégorie 6 les demandeurs d'emploi ayant exercé une activité occasionnelle ou réduite de plus de 78 heures dans le mois).

En janvier, le nombre de chômeurs de longue durée de catégorie 1, inscrits depuis au moins un an à l'ANPE, diminue de 2,4 %. Parmi eux, le nombre de chômeurs inscrits depuis un à deux ans baisse de 3,1 % et le nombre de ceux inscrits depuis deux à trois ans de 2,2 %.

Le taux de chômage au sens du BIT s'établit à 8,6 % à la fin du mois de janvier

Il s'établit à 21,7 % pour les jeunes de moins de 25 ans présents sur le marché du travail, 7,8 % pour les actifs âgés de 25 à 49 ans et 5,8 % pour les actifs de 50 ans ou plus.

Entrées et sorties de l'ANPE en catégorie 1 au cours des trois derniers mois

Le nombre des inscriptions en catégorie 1 enregistrées à l'ANPE au cours des trois derniers mois baisse de 1,9 % par rapport aux trois mois précédents. Les entrées faisant suite à un licenciement économique diminuent (-4,4 %), tout comme celles faisant suite à un licenciement pour un motif autre qu'économique (-3,2 %) et celles concluant une fin de contrat à durée déterminée (-0,8 %). Le nombre de premières entrées baisse également (-2,4 %). Les entrées consécutives à une fin de mission d'intérim s'accroissent (+0,9 %).

Les sorties de l'ANPE au cours des trois derniers mois augmentent par rapport aux trois mois précédents (+0,9 %). Les sorties pour entrées en stage diminuent de 10,5 % et celles pour reprises d'emploi déclarées de 1,8 %.

*La publication des chiffres du marché du travail du mois de février 2007
aura lieu le vendredi 30 mars 2007.*

Première Synthèses

Informations

LE MARCHE DU TRAVAIL EN JANVIER 2007

Unité : milliers

Données CVS	Janvier 2006	Décembre 2006	Janvier 2007	Variation sur un mois	Variation sur un an
Demandes d'emploi en fin de mois (DEFM)					
Demandes de catégorie 1.....	2 329,3	2 092,0	2 093,2	0,1%	- 10,1%
Demandes de catégorie 1+ 6.....	2 787,5	2 534,0	2 544,9	0,4%	- 8,7%
Chômeurs au sens du BIT.....	2 628	2 352	2 353	0,0%	- 10,5%
Taux de chômage.....	9,6	8,6	8,6	0,0 pt	-1,0 pt

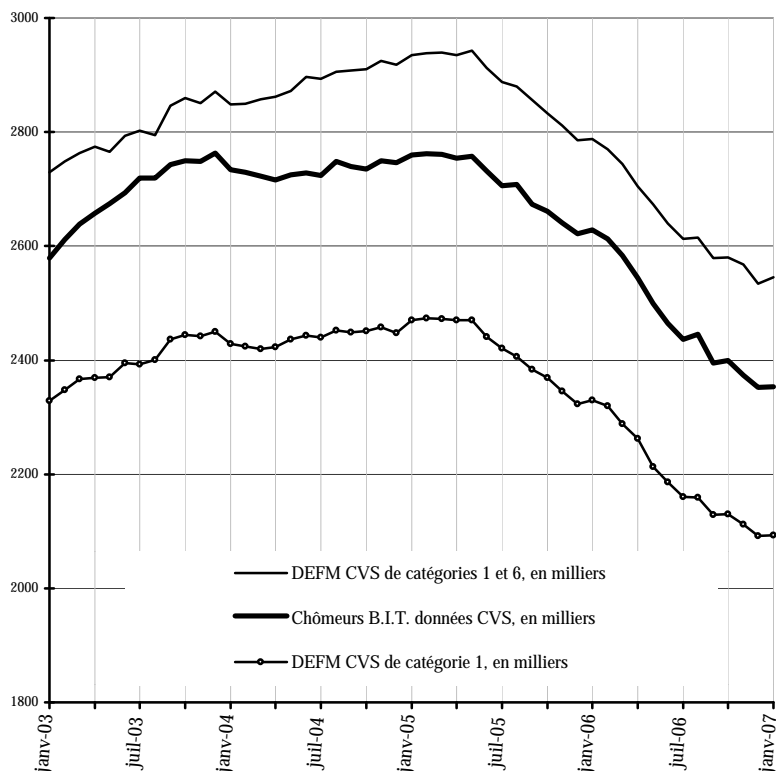
Sources DEFM : ANPE, DARES. Source chômage BIT : INSEE.

Ces statistiques concernent les demandeurs d'emploi inscrits dans les fichiers de l'Agence nationale pour l'emploi.

Les demandeurs d'emploi de catégorie 1 sont les personnes inscrites à l'ANPE déclarant être à la recherche d'un emploi à temps plein et à durée indéterminée, ayant éventuellement exercé une activité occasionnelle ou réduite d'au plus 78 heures dans le mois.

L'ensemble des demandeurs d'emploi des catégories 1 et 6 recouvre toutes les personnes inscrites à l'ANPE déclarant être à la recherche d'un emploi à temps plein et à durée indéterminée, y compris celles qui ont exercé une activité réduite de plus de 78 heures au cours du mois (catégorie 6).

Les chômeurs au sens du Bureau international du travail (BIT) sont les personnes sans emploi, à la recherche effective d'un emploi et immédiatement disponibles. Ces données sont estimées mensuellement à l'aide d'un modèle économétrique, calé une fois par an sur les résultats de l'enquête emploi de l'Insee.



Les données qui figurent sur les pages 1 à 7 concernent la France métropolitaine.

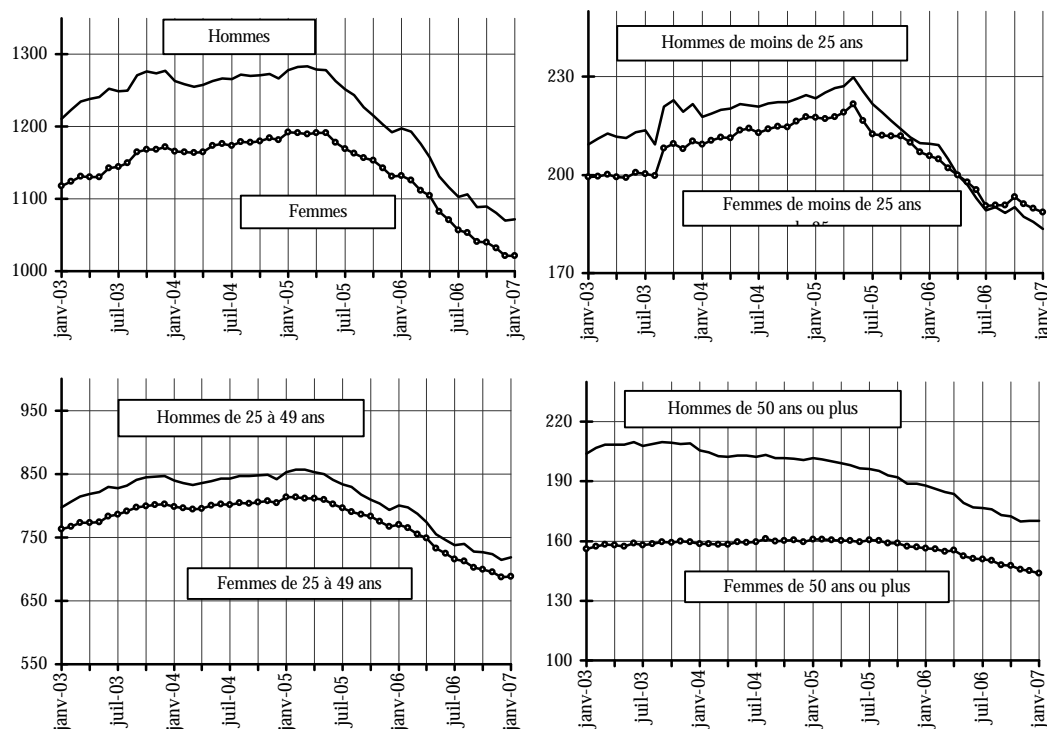
Demandes d'emploi de catégorie 1

Unité : milliers

Par sexe et âge	Janvier 2006	Décembre 2006	Janvier 2007	Variation sur un mois	Variation sur un an
Données CVS					
Ensemble	2 329,3	2 092,0	2 093,2	0,1	-10,1
Hommes de moins de 25 ans.....	209,6	185,6	183,5	-1,1	-12,5
Femmes de moins de 25 ans.....	205,7	189,8	188,6	-0,6	-8,3
Hommes de 25 à 49 ans.....	800,3	714,6	718,3	0,5	-10,2
Femmes de 25 à 49 ans.....	769,6	686,9	688,7	0,3	-10,5
Hommes de 50 ans ou plus.....	187,8	170,1	170,2	0,1	-9,4
Femmes de 50 ans ou plus.....	156,3	145,0	143,9	-0,8	-7,9
Moins de 25 ans.....	415,3	375,4	372,1	-0,9	-10,4
25 à 49 ans.....	1 569,9	1 401,5	1 407,0	0,4	-10,4
50 ans ou plus.....	344,1	315,1	314,1	-0,3	-8,7
Hommes.....	1 197,7	1 070,3	1 072,0	0,2	-10,5
Femmes.....	1 131,6	1 021,7	1 021,2	0,0	-9,8
Données brutes					
Ensemble	2 439,7	2 143,5	2 192,5	/	-10,1
Hommes de moins de 25 ans.....	214,8	217,1	188,0	/	-12,5
Femmes de moins de 25 ans.....	201,2	213,9	184,5	/	-8,3
Hommes de 25 à 49 ans.....	853,3	730,0	765,9	/	-10,2
Femmes de 25 à 49 ans.....	797,8	684,0	714,0	/	-10,5
Hommes de 50 ans ou plus.....	203,9	162,5	184,8	/	-9,4
Femmes de 50 ans ou plus.....	168,7	136,0	155,3	/	-7,9

Sources : ANPE, DARES. Les variations sont exprimées en pourcentage. Calculs des cvs : Insee.

DEFM 1, données CVS, en milliers



Chômeurs de longue durée de catégorie 1

Unité : milliers

Par ancienneté d'inscription	Janvier 2006	Décembre 2006	Janvier 2007	Variation sur un mois	Variation sur un an
Données CVS					
Ensemble des chômeurs de longue durée.....	716,5	626,9	611,9	- 2,4	- 14,6
Ancienneté de 1 an à moins de 2 ans.....	429,1	360,1	349,1	- 3,1	- 18,6
Ancienneté de 2 ans à moins de 3 ans.....	155,9	139,7	136,6	- 2,2	- 12,4
Ancienneté de 3 ans ou plus.....	131,5	127,1	126,2	- 0,7	- 4,0
Part dans l'ensemble des demandes d'emploi de catégorie 1 (%)	30,8	30,0	29,2	- 0,8 pt	-1,6 pt
Données brutes					
Ensemble des chômeurs de longue durée.....	738,7	633,7	630,6	/	- 14,6
Ancienneté de 1 an à moins de 2 ans.....	444,0	364,3	361,2	/	- 18,6
Ancienneté de 2 ans à moins de 3 ans.....	161,0	141,9	141,1	/	- 12,4
Ancienneté de 3 ans ou plus.....	133,7	127,6	128,3	/	- 4,1

Sources : ANPE, DARES. Les variations sont exprimées en pourcentage.

Demands d'emploi par catégorie

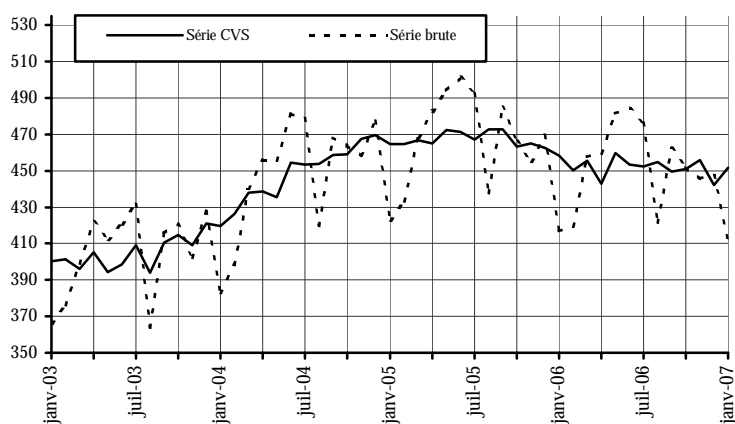
Unité : milliers

Données brutes	Janvier 2006	Décembre 2006	Janvier 2007	Variation sur un an
Demands d'emploi en fin de mois de catégorie 1.....	2 439,7	2 143,5	2 192,5	- 10,1
dont : ayant une activité réduite inférieure à 78 h.....	323,8	319,9	314,7	- 2,8
Demands d'emploi en fin de mois de catégorie 2.....	439,2	390,0	389,3	- 11,4
dont : ayant une activité réduite inférieure à 78 h.....	108,9	105,3	102,5	- 5,9
Demands d'emploi en fin de mois de catégorie 3.....	321,6	281,1	279,3	- 13,2
dont : ayant une activité réduite inférieure à 78 h.....	78,7	84,2	78,7	0,0
Ensemble des demands avec activité réduite de 1 à 78 l	511,4	509,4	495,9	- 3,0
Demands d'emploi en fin de mois de catégorie 6.....	417,0	447,5	411,6	- 1,3
Demands d'emploi en fin de mois de catégorie 7.....	80,0	75,3	72,1	- 9,9
Demands d'emploi en fin de mois de catégorie 8.....	115,2	96,9	92,1	- 20,0
Ensemble des demands avec activité réduite de plus de	612,2	619,7	575,8	- 5,9

Sources : ANPE, DARES. Les variations sont exprimées en pourcentage.

Les demands d'emploi de catégories 1 à 3 recensent les personnes n'ayant pas exercé une activité réduite de plus de 78 heures dans le mois et qui souhaitent un contrat à durée indéterminée à temps plein (catégorie 1), à durée indéterminée à temps partiel (catégorie 2) ou à durée déterminée temporaire ou saisonnier (catégorie 3). De façon analogue, les demands d'emploi de catégories 6 à 8 recensent les personnes ayant exercé une activité réduite de plus de 78 heures dans le mois selon le type de contrat envisagé : à durée indéterminée à temps plein (catégorie 6), à durée indéterminée à temps partiel (catégorie 7) ou à durée déterminée temporaire ou saisonnier (catégorie 8).

Demands d'emploi de catégorie 6, en milliers



Entrées à l'ANPE en catégorie 1

Selon la raison du dépôt de la demande	Janvier	Décembre	Janvier	Répartition des motifs (%)	Variation trimestrielle (1)	Variation annuelle sur trois mois glissants (2)
	2006	2006	2007			
Données CVS						
Ensemble	388 700	342 700	392 000	/	-1,9	-3,5
<i>dont :</i>						
Licenciements économiques (3).....	17 200	14 900	16 800	/	-4,4	-5,9
Autres licenciements.....	50 800	46 500	53 900	/	-3,2	0,5
Fins de contrat à durée déterminée.....	97 800	85 100	96 500	/	-0,8	-5,8
Premières entrées.....	34 400	27 500	30 800	/	-2,4	-12,4
Fins de mission d'intérim.....	34 500	33 000	36 900	/	0,9	4,3
Données brutes						
Ensemble	415 920	320 239	417 152	100,0	/	-3,3
Licenciements économiques.....	16 479	12 378	15 730	3,8	/	-8,7
Fins de CRP ou de PAP anticipé (4)...	2 011	2 511	2 253	0,5	/	8,9
Autres licenciements.....	53 331	45 888	56 194	13,5	/	0,5
Démissions.....	21 063	15 346	21 043	5,0	/	-2,8
Fins de contrat à durée déterminée.....	107 754	77 300	105 750	25,4	/	-5,6
Fins de mission d'intérim.....	43 298	37 903	45 913	11,0	/	4,6
Premières entrées.....	30 094	20 172	26 728	6,4	/	-11,2
Reprises d'activité (5).....	14 911	18 872	21 612	5,2	/	42,5
Fins d'activité non salariée.....	309	819	1 623	0,4	/	/
Autres cas.....	126 670	89 050	120 306	28,8	/	-9,5

Sources : ANPE, DARES. Les variations sont exprimées en pourcentage.

Note - Si un nouvel inscrit exerce une activité réduite de plus de 78 h le mois de son inscription, il reste classé comme entrant en catégorie 1 : il n'y a pas d'entrée directe en catégorie 6.

(1) : Evolution sur les trois derniers mois par rapport aux trois mois précédents.

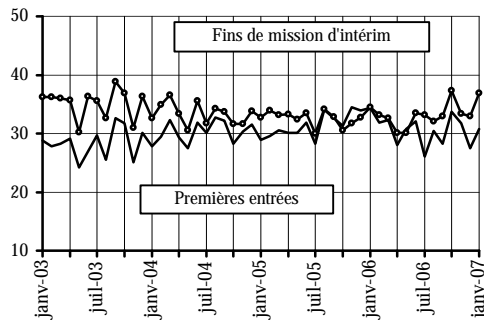
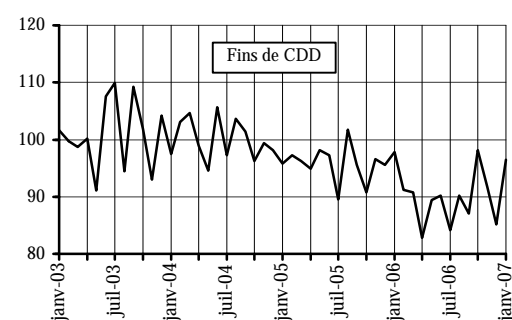
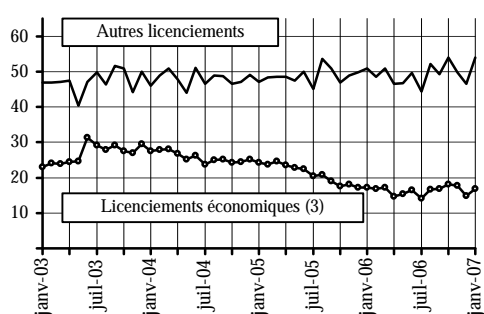
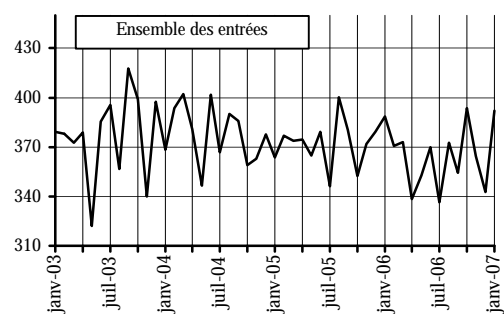
(2) : Evolution sur les trois derniers mois par rapport aux mêmes trois mois de l'année précédente.

(3) : Y compris fins de conventions de conversion, de PAP anticipés et de CRP.

(4) : Y compris fins de conventions de conversion.

(5) : Y compris sorties de stages, fins de maladie et de maternité.

Entrées, données CVS, en milliers



Sorties de l'ANPE de catégorie 1

Selon le motif de sortie	Janvier	Décembre	Janvier	Répartition des motifs (%)	Variation trimestrielle (1)	Variation annuelle sur trois mois glissants (2)
	2006	2006	2007			
Données CVS						
Ensemble	374 700	367 900	374 200	/	0,9	- 2,2
dont : Reprises d'emploi déclarée.....	100 600	93 200	96 100	/	- 1,8	- 4,4
Entrées en stage.....	28 400	24 600	28 000	/	- 10,5	- 10,1
Données brutes						
Ensemble	391 333	336 284	391 259	100,0	/	- 2,0
Reprises d'emploi déclarée.....	108 971	80 210	104 079	26,6	/	- 4,0
Entrées en stage.....	33 094	21 154	32 524	8,3	/	- 9,0
Arrêts de recherche (maternité, maladie, retrain)	33 566	29 229	33 568	8,6	/	5,7
dont : Dispense de recherche.....	8 747	7 613	8 004	2,0	/	1,4
Maladie.....	16 218	12 782	15 785	4,0	/	- 1,0
Autres motifs de sortie.....	215 702	205 691	221 088	56,5	/	- 1,1
dont : Absences au contrôle.....	143 536	133 547	143 989	36,8	/	- 6,3
Radiations administratives.....	33 546	42 138	39 178	10,0	/	21,6

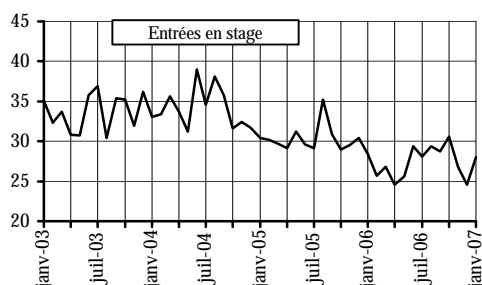
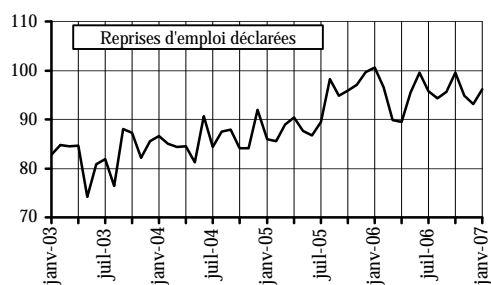
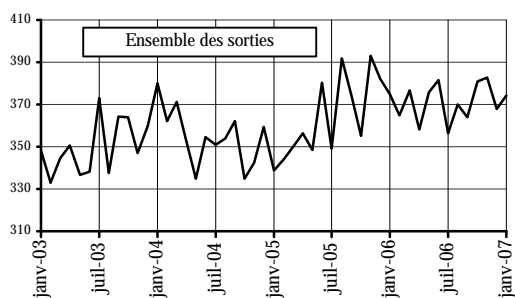
Sources : ANPE, DARES. Les variations sont exprimées en pourcentage.

Note - Les sorties de catégorie 1 incluent les demandeurs d'emploi classés en catégorie 6 et dont l'inscription se termine au cours du mois : il n'y a pas de sortie de catégorie 6.

(1) : Evolution sur les trois derniers mois par rapport aux trois mois précédents.

(2) : Evolution sur les trois derniers mois par rapport aux mêmes trois mois de l'année précédente.

Sorties, données CVS, en milliers



Durée moyenne d'inscription des sorties de catégorie 1

Unité : jour arrondi à l'unité

Durée par tranche d'âge	Décembre	Novembre	Décembre	Variation sur un mois	Variation sur un an
	2005	2006	2006		
Données CVS					
Ensemble	237	240	234	-5	-3
Données brutes					
Moins de 25 ans	129	120	126	/	-3
25 à 49 ans	261	256	257	/	-5
50 ans ou plus	410	412	404	/	-6
Ensemble	233	228	231	/	-2

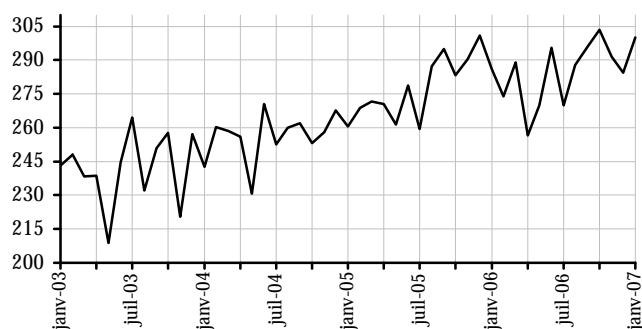
Sources : ANPE, DARES.

Offres d'emploi déposées à l'ANPE

	Janvier 2006	Décembre 2006	Janvier 2007	Variation sur un mois	Variation sur un an
Offres d'emploi enregistrées au cours du mois					
Données CVS	285 700	284 400	300 000	5,5	5,0
Données brutes	271 388	217 585	283 915	/	4,6
dont : Type A : Emplois durables (plus de 6 mois) (1)	131 192	103 317	132 962	/	1,3
Type B : Emplois temporaires (1 à 6 mois).....	103 220	80 193	115 747	/	12,1
Type C : Emplois occasionnels (moins d'1 mois)	36 976	34 075	35 206	/	-4,8
Offres d'emploi satisfaites au cours du mois					
Ensemble, données brutes	223 714	232 964	222 171	/	-0,7

Sources : ANPE, DARES. Les variations sont exprimées en pourcentage.
(1) : Y compris les offres sur contrat "nouvelles embauches".

Offres enregistrées, données CVS, en milliers



Emploi salarié dans le secteur concurrentiel non agricole

Unité : milliers

	Décembre 2005	Septembre 2006	Décembre 2006 (p)	Variation sur un trimestre	Variation sur un an
Données CVS					
Industrie (non compris construction).....	3 773,0	3 716,1	3 702,3	-0,4	-1,9
Construction.....	1 350,2	1 390,2	1 410,9	1,5	4,5
Tertiaire.....	10 387,7	10 516,3	10 539,5	0,2	1,5
Ensemble des secteurs (hors agriculture, administration, éducation, santé et action sociale)	15 510,9	15 622,6	15 652,8	0,2	0,9

Sources : DARES, Insee-Estimation trimestrielle de l'emploi salarié, Unédic. Les variations sont exprimées en pourcentage.

Champ : Secteurs EB-EP de la nomenclature économique de synthèse en 16 secteurs.

p : données provisoires.

Chômage indemnisé

Unité : milliers

	Décembre	Novembre	Décembre	Variation	Variation
	2005	2006	2006	sur un mois	sur un an
Données CVS					
Demandeurs d'emploi indemnisés en fin de mo	2 414,1	2 267,4	2 243,1	-1,1	-7,1
dont : régime d'assurance-chômage....	1 959,3	1 809,1	1 784,9	-1,3	-8,9
régime de solidarité.....	454,8	458,3	458,2	0,0	0,7
Données brutes					
Demandeurs d'emploi indemnisés en fin de mo	2 492,8	2 308,0	2 303,7	/	-7,6
dont : régime d'assurance-chômage....	2 038,8	1 852,6	1 847,1	/	-9,4
régime de solidarité.....	454,0	455,4	456,6	/	0,6
Dispensés de recherche d'emploi	408,7	415,6	416,9	/	2,0
Taux de couverture (%).....	59,1	59,2	59,8	/	0,7 pt
dont : régime d'assurance-chômage....	48,3	47,5	48,0	/	-0,3 pt
régime de solidarité.....	10,8	11,7	11,9	/	1,1 pt

Source : Unédic. Les variations sont exprimées en pourcentage.

Les valeurs les plus récentes sont des estimations. Les dispensés de recherche d'emploi sont indemnisés. Le taux de couverture est le rapport de l'effectif indemnisé total à l'ensemble des demandeurs d'emploi des catégories 1.2.3.6.7.8 augmenté du nombre de dispensés de recherche d'emploi.

Taux de chômage internationaux harmonisés

Unité : pourcentage

Données CVS	Déc.	Juillet	Août	Sept.	Oct.	Nov.	Déc.	Variation
	2005	2006	2006	2006	2006	2006	2006	sur un an en point
Allemagne (1)	9,3	8,3	8,5	8,5	8,1	8,0	7,9	-1,4
Autriche	5,1	4,7	4,7	4,6	4,6	4,6	4,6	-0,5
Belgique	8,5	8,1	8,1	8,0	8,0	7,9	7,8	-0,7
Espagne	8,8	8,4	8,4	8,3	8,6	8,6	8,6	-0,2
France (2)	9,6	9,0	8,9	8,8	8,7	8,6	8,5	-1,1
Grèce.....	9,6	8,7	8,7	8,7	nd	nd	nd	nd
Hongrie.....	7,4	7,6	7,6	7,7	7,7	7,7	7,8	0,4
Italie.....	7,5	6,7	6,7	6,7	nd	nd	nd	nd
Pays-Bas	4,4	3,8	4,0	3,8	3,7	3,7	3,6	-0,8
Pologne.....	16,9	13,8	13,6	13,3	13,3	13,1	12,8	-4,1
Portugal	7,8	7,2	7,2	7,2	7,1	7,2	7,2	-0,6
République Tchèque.....	7,7	7,2	7,1	7,1	6,9	6,8	6,7	-1,0
Royaume-Uni.....	5,0	5,4	5,4	5,4	5,4	5,4	nd	nd
Suède (3).....	nd	nd	nd	nd	nd	nd	nd	nd
Zone Euro (12).....	8,4	7,7	7,7	7,7	7,6	7,6	7,5	-0,9
Ensemble Union Européenne (25)	8,5	7,8	7,8	7,7	7,7	7,6	7,6	-0,9
Japon.....	4,4	4,1	4,2	4,2	4,1	4,0	4,1	-0,3
Etats-Unis.....	4,9	4,8	4,7	4,6	4,4	4,5	4,5	-0,4

Source : Eurostat. nd = non disponible.

(1) : Données provisoires. Les données cvs sont basées sur une enquête téléphonique mise en place en 2005. Le manque de recul rend difficile les corrections de variations saisonnières.

(2) : Y compris les DOM.

(3) : Données cvs non disponibles en raison de l'introduction de l'enquête communautaire sur les forces de travail en avril 2005.

Les taux de chômage des pays européens calculés selon la définition du BIT sont fondés sur les données de l'enquête communautaire annuelle sur les forces de travail. Ces résultats sont extrapolés en données mensuelles à partir d'enquêtes trimestrielles nationales sur le chômage enregistré. Les taux estimés par les organismes internationaux peuvent différer des taux de chômage nationaux, du fait de différences dans les méthodes de calcul. Pour la France, la différence par rapport au taux publié en première page s'explique par la différence de champ (DOM) et par une différence de définition.

Demandes de catégorie 1 : données par région

Données brutes	Ensemble			Moins de 25 ans			Inscrits depuis un an ou plus		
	Janvier	Janvier	Variation	Janvier	Variation	Part	Janvier	Variation sur	Part
	2006	2007	sur un an en %	2007	sur un an en %	en %	2007	un an en %	en %
Alsace.....	69 642	62 069	-10,9	11 439	-15,2	18,4	16 921	-10,2	27,3
Aquitaine.....	121 187	107 358	-11,4	17 462	-12,3	16,3	30 261	-19,5	28,2
Auvergne	41 832	39 537	-5,5	7 499	-5,1	19,0	11 130	-9,5	28,2
Basse-Normandie	55 504	50 262	-9,4	10 619	-11,1	21,1	14 264	-14,3	28,4
Bourgogne.....	54 072	48 291	-10,7	9 520	-9,2	19,7	13 551	-17,9	28,1
Bretagne	103 176	93 758	-9,1	15 597	-11,9	16,6	24 929	-13,8	26,6
Centre.....	90 571	80 534	-11,1	15 257	-10,5	18,9	22 971	-18,1	28,5
Champagne-Ardenne	57 669	50 433	-12,5	10 266	-10,1	20,4	15 473	-14,6	30,7
Corse.....	9 861	9 453	-4,1	1 499	-0,7	15,9	1 566	-19,4	16,6
Franche-Comté.....	41 235	37 930	-8,0	7 029	-8,6	18,5	10 999	-10,1	29,0
Haute-Normandie.....	75 356	69 666	-7,6	15 712	-5,6	22,6	20 307	-17,2	29,1
Ile-de-France.....	501 750	439 494	-12,4	48 417	-13,0	11,0	132 210	-17,8	30,1
Languedoc-Roussillon	118 767	109 173	-8,1	18 098	-6,8	16,6	29 904	-14,1	27,4
Limousin.....	20 116	18 576	-7,7	3 579	-6,4	19,3	5 462	0,3	29,4
Lorraine.....	90 792	81 783	-9,9	16 392	-13,0	20,0	22 448	-10,2	27,4
Midi-Pyrénées.....	99 085	89 062	-10,1	15 017	-7,3	16,9	23 958	-18,1	26,9
Nord-Pas-de-Calais.....	212 206	190 803	-10,1	44 247	-11,0	23,2	66 304	-10,1	34,7
Pays de la Loire.....	117 618	106 669	-9,3	21 185	-12,1	19,9	28 450	-13,9	26,7
Picardie.....	88 781	78 990	-11,0	16 682	-11,5	21,1	26 094	-17,0	33,0
Poitou-Charentes.....	63 397	56 475	-10,9	10 705	-11,2	19,0	17 435	-14,8	30,9
Provence-Alpes-Côte d'Azur	212 254	195 592	-7,9	28 031	-6,6	14,3	54 457	-10,6	27,8
Rhône-Alpes.....	194 847	176 551	-9,4	28 196	-10,7	16,0	41 510	-13,8	23,5
France métropolitaine.....	2 439 718	2 192 459	-10,1	372 448	-10,5	17,0	630 604	-14,6	28,8
Guadeloupe	44 789	44 210	-1,3	4 978	0,6	11,3	21 796	1,2	49,3
Guyane.....	12 932	11 927	-7,8	1 570	-13,5	13,2	4 332	-1,8	36,3
Martinique.....	37 287	35 333	-5,2	4 736	4,7	13,4	17 161	2,2	48,6
Réunion.....	64 722	58 253	-10,0	12 558	-4,6	21,6	23 271	-1,8	39,9
Départements d'Outre Mer	159 730	149 723	-6,3	23 842	-2,5	15,9	66 560	0,2	44,5

PREMIÈRES INFORMATIONS et PREMIÈRES SYNTHÈSES sont éditées par le Ministère de l'emploi, de la cohésion sociale et du logement, Direction de l'animation de la recherche des études et des statistiques (DARES) 39-43, quai André Citroën, 75902 Paris Cedex 15. www.travail.gouv.fr (Rubrique Études et Statistiques) - Directeur de la publication : Antoine Magnier.
 Téléphone Publications : 01.44.38.22.(60 ou 61) - Documentation : 01.44.38.23.(12 ou 14) - Télécopie : 01.44.38.23.43
 Réponse à la demande : 01.44.38.23.89 / e-mail : dares.communication@dares.travail.gouv.fr
 Rédacteur en chef : Gilles Rotman. Secrétariat de rédaction : Evelyn Ferreira et Francine Tabaton. Maquettiste : Mauricette Malaquin. Conception graphique : Ministère de l'emploi, du travail et de la cohésion sociale. Reprographie : DAGEMO.
 Abonnements : La Documentation française, 124 rue Henri Barbusse 93308 Aubervilliers Cedex. Tél. : 01.40.15.70.00. Télécopie : 01.40.15.68.00 - www.ladocumentationfrancaise.fr
 PREMIÈRES INFORMATIONS et PREMIÈRES SYNTHÈSES - Abonnement 1 an (52 n°) : France (TTC) 120 euros , CEE (TTC) 126,50 euros, hors CEE (TTC) 129,10 euros. Publicité : Ministère de l'emploi, du travail et de la cohésion sociale. Dépôt légal : à parution. Numéro de commission paritaire : 3124 AD. ISSN 1253 - 1545.