

Ministère de l'emploi, de la cohésion sociale et du logement

**DARES** Direction de l'animation de la recherche,  
des études et des statistiques

***DOCUMENT SOUS EMBARGO  
JUSQU'AU VENDREDI 29 DECEMBRE 2006 8H45***

**LE MARCHE DU TRAVAIL EN NOVEMBRE 2006  
(Données CVS)**

***Fin novembre 2006, 2 112 300 demandeurs d'emploi sont inscrits en catégorie 1***

Le nombre de demandeurs d'emploi inscrits en catégorie 1 est en baisse de 0,8 % (-17 400) au mois de novembre en données corrigées des variations saisonnières (-0,9 % pour les hommes et -0,8 % pour les femmes). Le nombre de jeunes demandeurs d'emploi baisse de 1,3 %. Sur un an, le nombre de demandeurs d'emploi de catégorie 1 diminue de 10,0 % (-10,2 % pour les hommes et -9,7 % pour les femmes).

Le nombre de demandeurs d'emploi de catégorie 1+6 est en recul de 0,5 % au mois de novembre (sont inscrits en catégorie 6 les demandeurs d'emploi ayant exercé une activité occasionnelle ou réduite de plus de 78 heures dans le mois).

En novembre, le nombre de chômeurs de longue durée de catégorie 1, inscrits depuis au moins un an à l'ANPE, diminue (-1,8 %). Parmi eux, le nombre de chômeurs inscrits depuis un à deux ans baisse de 2,4 % et le nombre de ceux inscrits depuis deux à trois ans de 1,2 %.

***Le taux de chômage au sens du BIT s'établit à 8,7 % à la fin du mois de novembre***

Il s'établit à 21,7 % pour les jeunes de moins de 25 ans présents sur le marché du travail, 7,9 % pour les actifs âgés de 25 à 49 ans et 5,8 % pour les actifs de 50 ans ou plus.

***Entrées et sorties de l'ANPE en catégorie 1 au cours des trois derniers mois***

Le nombre des inscriptions en catégorie 1 enregistrées à l'ANPE au cours des trois derniers mois augmente de 3,1 % par rapport aux trois mois précédents. Les entrées faisant suite à un licenciement économique sont en hausse (+11,4 %), tout comme celles faisant suite à un licenciement pour un motif autre qu'économique (+4,7 %), celles consécutives à une fin de mission d'intérim (+5,0 %) et celles concluant une fin de contrat à durée déterminée (+4,7 %). Le nombre de premières entrées s'accroît aussi (+5,8 %).

Les sorties de l'ANPE au cours des trois derniers mois augmentent par rapport aux trois mois précédents (+1,8 %). Les sorties pour entrées en stage sont en baisse (-0,9 %), alors que les sorties pour reprises d'emploi déclarées augmentent de 0,1 %.

*La publication des chiffres du marché du travail du mois de décembre 2006  
aura lieu le mercredi 31 janvier 2007.*

# Première Synthèse

## Informations

### LE MARCHÉ DU TRAVAIL EN NOVEMBRE 2006

Unité : milliers

Données CVS	Novembre 2005	Octobre 2006	Novembre 2006	Variation sur un mois	Variation sur un an
Demandes d'emploi en fin de mois (DEFM)					
Demandes de catégorie 1.....	2 346,0	2 129,7	<b>2 112,3</b>	- 0,8%	- 10,0%
Demandes de catégorie 1+ 6.....	2 811,1	2 580,7	<b>2 568,2</b>	- 0,5%	- 8,6%
Chômeurs au sens du BIT.....	2 641	2 400	<b>2 374</b>	- 1,1%	- 10,1%
Taux de chômage.....	9,7	8,8	<b>8,7</b>	-0,1 pt	-1,0 pt

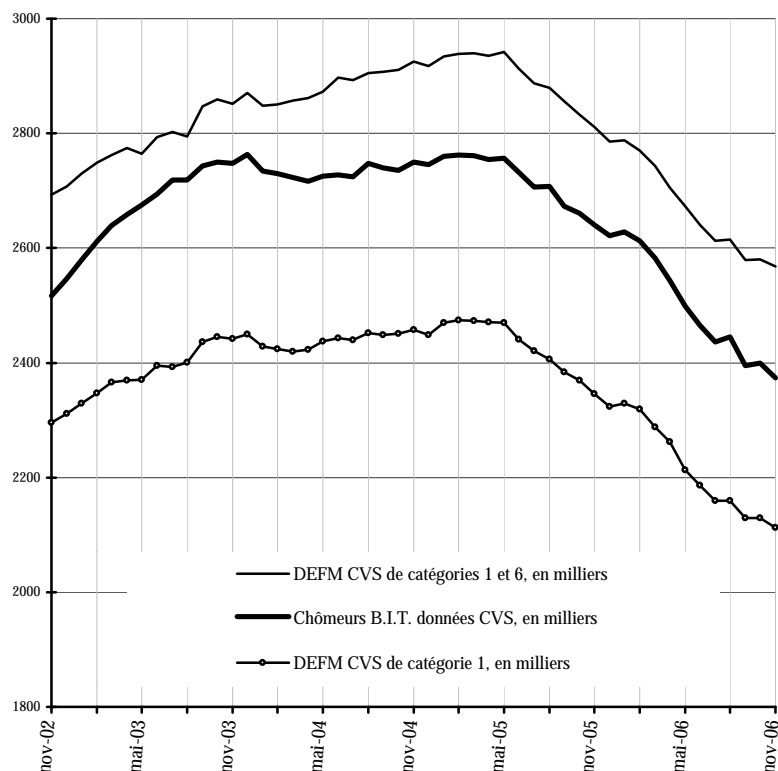
Sources DEFM : ANPE, DARES. Source chômage BIT : INSEE.

Ces statistiques concernent les demandeurs d'emploi inscrits dans les fichiers de l'Agence nationale pour l'emploi.

**Les demandeurs d'emploi de catégorie 1** sont les personnes inscrites à l'ANPE déclarant être à la recherche d'un emploi à temps plein et à durée indéterminée, ayant éventuellement exercé une activité occasionnelle ou réduite d'au plus 78 heures dans le mois.

**L'ensemble des demandeurs d'emploi des catégories 1 et 6** recouvre toutes les personnes inscrites à l'ANPE déclarant être à la recherche d'un emploi à temps plein et à durée indéterminée, y compris celles qui ont exercé une activité réduite de plus de 78 heures au cours du mois (catégorie 6).

**Les chômeurs au sens du Bureau international du travail (BIT)** sont les personnes sans emploi, à la recherche effective d'un emploi et immédiatement disponibles. Ces données sont estimées mensuellement à l'aide d'un modèle économétrique, calé une fois par an sur les résultats de l'enquête emploi de l'Insee.



Les données qui figurent sur les pages 1 à 7 concernent la France métropolitaine.

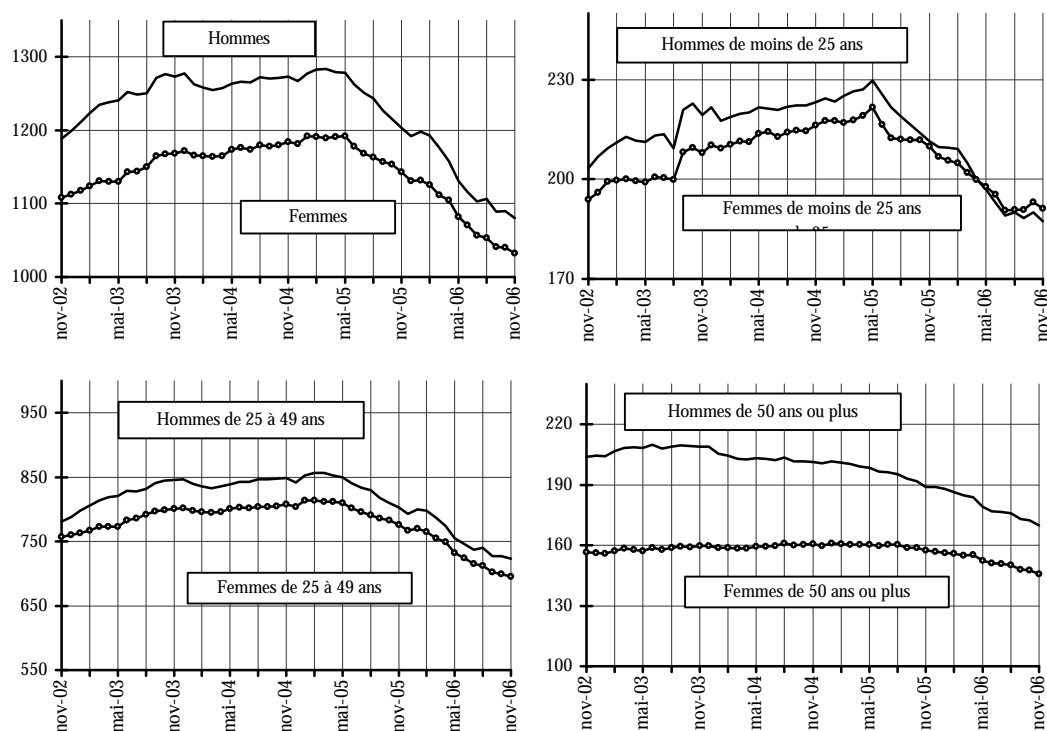
# Demandes d'emploi de catégorie 1

Unité : milliers

Par sexe et âge	Novembre 2005	Octobre 2006	Novembre 2006	Variation sur un mois	Variation sur un an
<b>Données CVS</b>					
<b>Ensemble</b> .....	2 346,0	2 129,7	<b>2 112,3</b>	-0,8	-10,0
Hommes de moins de 25 ans.....	211,4	190,1	<b>187,3</b>	-1,5	-11,4
Femmes de moins de 25 ans.....	210,0	193,2	<b>191,2</b>	-1,0	-9,0
Hommes de 25 à 49 ans.....	802,9	727,0	<b>723,2</b>	-0,5	-9,9
Femmes de 25 à 49 ans.....	775,5	699,3	<b>695,1</b>	-0,6	-10,4
Hommes de 50 ans ou plus.....	188,8	172,5	<b>169,7</b>	-1,6	-10,1
Femmes de 50 ans ou plus.....	157,4	147,6	<b>145,8</b>	-1,2	-7,4
Moins de 25 ans.....	421,4	383,3	<b>378,5</b>	-1,3	-10,2
25 à 49 ans.....	1 578,4	1 426,3	<b>1 418,3</b>	-0,6	-10,1
50 ans ou plus.....	346,2	320,1	<b>315,5</b>	-1,4	-8,9
Hommes.....	1 203,1	1 089,6	<b>1 080,2</b>	-0,9	-10,2
Femmes.....	1 142,9	1 040,1	<b>1 032,1</b>	-0,8	-9,7
<b>Données brutes</b>					
<b>Ensemble</b> .....	2 414,1	2 188,1	<b>2 172,3</b>	/	-10,0
Hommes de moins de 25 ans.....	250,0	220,7	<b>221,3</b>	/	-11,5
Femmes de moins de 25 ans.....	249,9	231,8	<b>227,6</b>	/	-8,9
Hommes de 25 à 49 ans.....	806,3	723,4	<b>725,8</b>	/	-10,0
Femmes de 25 à 49 ans.....	777,8	705,7	<b>696,8</b>	/	-10,4
Hommes de 50 ans ou plus.....	180,4	164,9	<b>162,1</b>	/	-10,2
Femmes de 50 ans ou plus.....	149,7	141,6	<b>138,7</b>	/	-7,4

Sources : ANPE, DARES. Les variations sont exprimées en pourcentage. Calculs des cvs : Insee.

## DEFM 1, données CVS, en milliers



## Chômeurs de longue durée de catégorie 1

Unité : milliers

Par ancienneté d'inscription	Novembre 2005	Octobre 2006	Novembre 2006	Variation sur un mois	Variation sur un an
<b>Données CVS</b>					
<b>Ensemble des chômeurs de longue durée.....</b>	728,2	647,2	<b>635,5</b>	- 1,8	- 12,7
Ancienneté de 1 an à moins de 2 ans.....	438,5	374,3	<b>365,2</b>	- 2,4	- 16,7
Ancienneté de 2 ans à moins de 3 ans.....	158,4	144,1	<b>142,3</b>	- 1,2	- 10,2
Ancienneté de 3 ans ou plus.....	131,3	128,8	<b>128,0</b>	- 0,6	- 2,5
Part dans l'ensemble des demandes d'emploi de catégorie 1 (%) .....	31,0	30,4	<b>30,1</b>	- 0,3 pt	0,9 pt
<b>Données brutes</b>					
<b>Ensemble des chômeurs de longue durée.....</b>	735,8	656,8	<b>641,1</b>	/	- 12,9
Ancienneté de 1 an à moins de 2 ans.....	445,1	381,2	<b>370,5</b>	/	- 16,8
Ancienneté de 2 ans à moins de 3 ans.....	160,1	146,6	<b>143,6</b>	/	- 10,3
Ancienneté de 3 ans ou plus.....	130,6	129,0	<b>127,1</b>	/	- 2,7

Sources : ANPE, DARES. Les variations sont exprimées en pourcentage.

## Demands d'emploi par catégorie

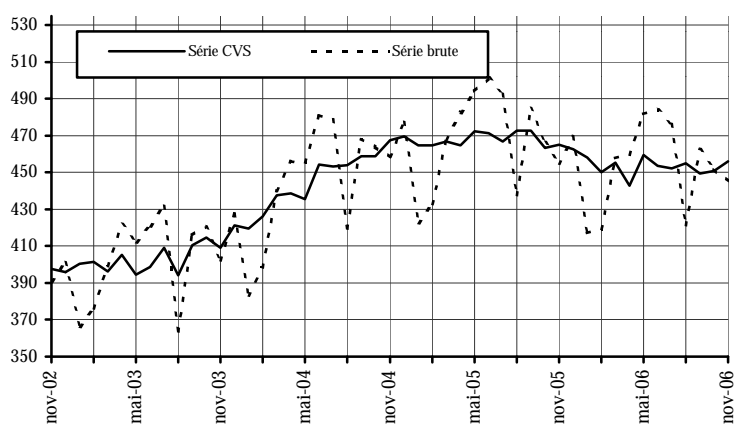
Unité : milliers

Données brutes	Novembre 2005	Octobre 2006	Novembre 2006	Variation sur un an
Demands d'emploi en fin de mois de catégorie 1.....	2 414,1	2 188,1	<b>2 172,3</b>	- 10,0
dont : ayant une activité réduite inférieure à 78 h.....	322,5	319,4	<b>316,8</b>	- 1,8
Demands d'emploi en fin de mois de catégorie 2.....	441,8	401,7	<b>398,8</b>	- 9,7
dont : ayant une activité réduite inférieure à 78 h.....	110,1	104,6	<b>105,5</b>	- 4,1
Demands d'emploi en fin de mois de catégorie 3.....	321,2	285,8	<b>290,7</b>	- 9,5
dont : ayant une activité réduite inférieure à 78 h.....	77,6	83,6	<b>83,7</b>	7,8
<b>Ensemble des demands avec activité réduite de 1 à 78 l</b>	<b>510,1</b>	<b>507,6</b>	<b>506,0</b>	- 0,8
Demands d'emploi en fin de mois de catégorie 6.....	455,0	452,0	<b>445,7</b>	- 2,1
Demands d'emploi en fin de mois de catégorie 7.....	82,8	78,9	<b>76,7</b>	- 7,3
Demands d'emploi en fin de mois de catégorie 8.....	126,4	104,5	<b>99,7</b>	- 21,1
<b>Ensemble des demands avec activité réduite de plus de</b>	<b>664,2</b>	<b>635,3</b>	<b>622,1</b>	- 6,3

Sources : ANPE, DARES. Les variations sont exprimées en pourcentage.

Les demands d'emploi de catégories 1 à 3 recensent les personnes n'ayant pas exercé une activité réduite de plus de 78 heures dans le mois et qui souhaitent un contrat à durée indéterminée à temps plein (catégorie 1), à durée indéterminée à temps partiel (catégorie 2) ou à durée déterminée temporaire ou saisonnier (catégorie 3). De façon analogue, les demands d'emploi de catégories 6 à 8 recensent les personnes ayant exercé une activité réduite de plus de 78 heures dans le mois selon le type de contrat envisagé : à durée indéterminée à temps plein (catégorie 6), à durée indéterminée à temps partiel (catégorie 7) ou à durée déterminée temporaire ou saisonnier (catégorie 8).

### Demands d'emploi de catégorie 6, en milliers



## Entrées à l'ANPE en catégorie 1

Selon la raison du dépôt de la demande	Novembre	Octobre	Novembre	Répartition des motifs (%)	Variation trimestrielle (1)	Variation annuelle sur trois mois glissants (2)
	2005	2006	2006			
<b>Données CVS</b>						
<b>Ensemble</b> .....	371 700	393 800	<b>364 400</b>	/	3,1	0,7
<i>dont :</i>						
Licenciements économiques (3).....	18 100	18 100	<b>17 700</b>	/	11,4	-3,7
Autres licenciements.....	48 800	53 900	<b>49 800</b>	/	4,7	4,3
Fins de contrat à durée déterminée.....	96 600	98 200	<b>91 600</b>	/	4,7	-2,2
Premières entrées.....	34 500	33 700	<b>31 800</b>	/	5,8	-4,8
Fins de mission d'intérim.....	31 800	37 300	<b>33 400</b>	/	5,0	8,9
<b>Données brutes</b>						
<b>Ensemble</b> .....	393 752	451 798	<b>386 944</b>	<b>100,0</b>	/	0,2
Licenciements économiques.....	13 960	14 140	<b>13 160</b>	<b>3,4</b>	/	-3,3
Fins de CRP ou de PAP anticipé (4).....	2 260	2 270	<b>2 597</b>	<b>0,7</b>	/	-12,2
Autres licenciements.....	50 562	54 452	<b>51 779</b>	<b>13,4</b>	/	4,2
Démissions.....	19 997	22 800	<b>19 933</b>	<b>5,2</b>	/	-0,3
Fins de contrat à durée déterminée.....	105 927	132 041	<b>100 396</b>	<b>25,9</b>	/	-2,6
Fins de mission d'intérim.....	34 113	38 671	<b>36 449</b>	<b>9,4</b>	/	8,5
Premières entrées.....	36 746	48 588	<b>34 367</b>	<b>8,9</b>	/	-5,9
Reprises d'activité (5).....	13 597	20 350	<b>18 698</b>	<b>4,8</b>	/	38,4
Fins d'activité non salariée.....	65	1 130	<b>1 098</b>	<b>0,3</b>	/	/
Autres cas.....	116 525	117 356	<b>108 467</b>	<b>28,0</b>	/	-2,9

Source : ANPE, DARES. Les variations sont exprimées en pourcentage.

Note - Si un nouvel inscrit exerce une activité réduite de plus de 78 h le mois de son inscription, il reste classé comme entrant en catégorie 1 : il n'y a pas d'entrée directe en catégorie 6.

(1) : Evolution sur les trois derniers mois par rapport aux trois mois précédents.

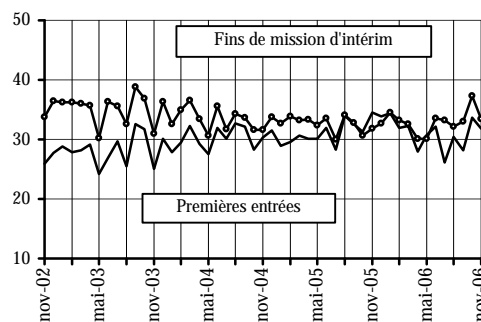
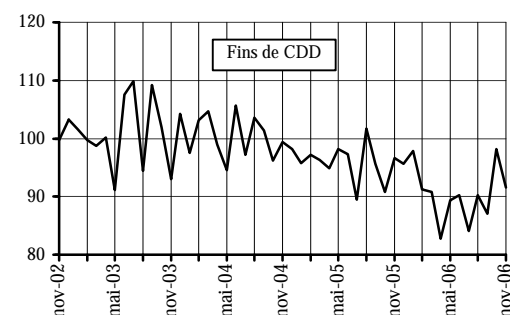
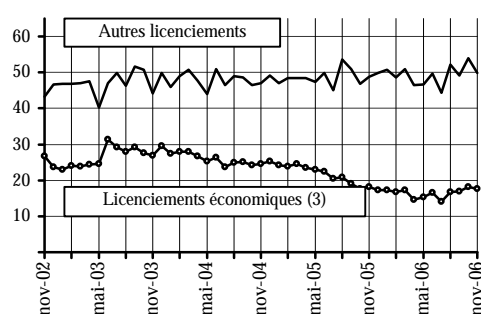
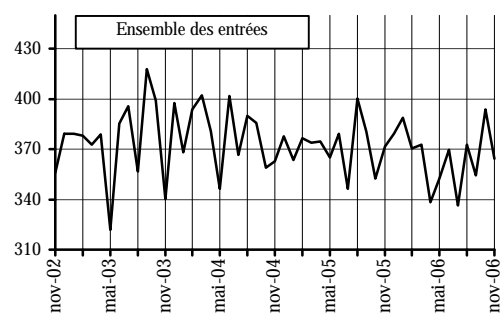
(2) : Evolution sur les trois derniers mois par rapport aux mêmes trois mois de l'année précédente.

(3) : Y compris fins de conventions de conversion, de PAP anticipés et de CRP.

(4) : Y compris fins de conventions de conversion.

(5) : Y compris sorties de stages, fin de maladie et de maternité.

### Entrées, données CVS, en milliers



## Sorties de l'ANPE de catégorie 1

Selon le motif de sortie	Novembre	Octobre	Novembre	Répartition des motifs (%)	Variation trimestrielle (1)	Variation annuelle sur trois mois glissants (2)
	2005	2006	2006			
<b>Données CVS</b>						
<b>Ensemble</b> .....	392 900	381 000	<b>382 600</b>	/	1,8	0,5
<i>dont</i> : Reprises d'emploi déclarée.....	97 000	99 500	<b>94 800</b>	/	0,1	0,7
Entrées en stage.....	29 500	30 600	<b>26 800</b>	/	- 0,9	- 3,7
<b>Données brutes</b>						
<b>Ensemble</b> .....	404 074	431 284	<b>394 461</b>	<b>100,0</b>	/	0,4
Reprises d'emploi déclarée.....	97 544	109 468	<b>95 905</b>	<b>24,3</b>	/	0,8
Entrées en stage.....	40 886	45 082	<b>37 239</b>	<b>9,4</b>	/	- 3,7
Arrêts de recherche (maternité, maladie, retrain)	30 785	33 621	<b>35 383</b>	<b>9,0</b>	/	7,8
<i>dont</i> : Dispense de recherche.....	8 868	7 588	<b>10 095</b>	<b>2,6</b>	/	7,2
Maladie.....	14 655	15 410	<b>15 284</b>	<b>3,9</b>	/	0,9
Autres motifs de sortie.....	234 859	243 113	<b>225 934</b>	<b>57,3</b>	/	0,0
<i>dont</i> : Absences au contrôle.....	167 943	160 528	<b>147 010</b>	<b>37,3</b>	/	- 4,1
Radiations administratives.....	33 122	43 837	<b>43 491</b>	<b>11,0</b>	/	15,4

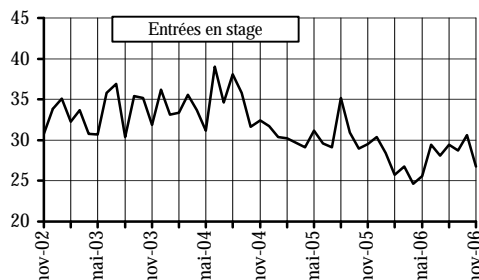
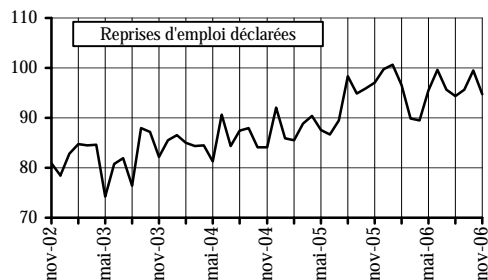
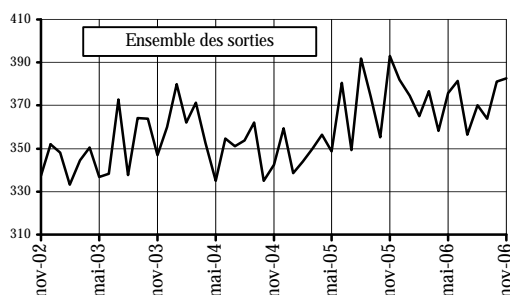
Sources : ANPE, DARES. Les variations sont exprimées en pourcentage.

Note - Les sorties de catégorie 1 incluent les demandeurs d'emploi classés en catégorie 6 et dont l'inscription se termine au cours du mois : il n'y a pas de sortie de catégorie 6.

(1) : Evolutions sur les trois derniers mois par rapport aux trois mois précédents.

(2) : Evolutions sur les trois derniers mois par rapport aux mêmes trois mois de l'année précédente.

### Sorties, données CVS, en milliers



### Durée moyenne d'inscription des sorties de catégorie 1

Unité : jour arrondi à l'unité

Durée par tranche d'âge	Octobre	Septembre	Octobre	Variation sur un mois	Variation sur un an
	2005	2006	2006		
<b>Données CVS</b>					
<b>Ensemble</b> .....	238	245	<b>239</b>	-6	1
<b>Données brutes</b>					
Moins de 25 ans .....	121	126	<b>118</b>	/	-2
25 à 49 ans .....	261	263	<b>260</b>	/	-1
50 ans ou plus .....	395	416	<b>402</b>	/	7
<b>Ensemble</b> .....	225	236	<b>226</b>	/	1

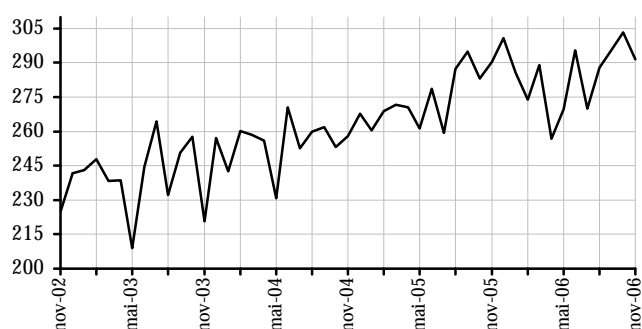
Sources : ANPE, DARES.

## Offres d'emploi déposées à l'ANPE

	Novembre 2005	Octobre 2006	Novembre 2006	Variation sur un mois	Variation sur un an
<b>Offres d'emploi enregistrées au cours du mois</b>					
<b>Données CVS</b> .....	290 400	303 400	<b>291 600</b>	-3,9	0,4
<b>Données brutes</b> .....	259 707	291 416	<b>262 883</b>	/	1,2
dont : Type A : Emplois durables (plus de 6 mois) (1)	121 763	140 195	<b>124 375</b>	/	2,1
Type B : Emplois temporaires (1 à 6 mois).....	95 724	113 791	<b>101 849</b>	/	6,4
Type C : Emplois occasionnels (moins d'1 mois)	42 220	37 430	<b>36 659</b>	/	-13,2
<b>Offres d'emploi satisfaites au cours du mois</b>					
<b>Ensemble, données brutes</b> .....	263 411	304 807	<b>262 138</b>	/	-0,5

Sources : ANPE, DARES. Les variations sont exprimées en pourcentage.  
(1) : Y compris les offres sur contrat "nouvelles embauches".

### Offres enregistrées, données CVS, en milliers



## Emploi salarié dans le secteur concurrentiel non agricole

Unité : milliers

	Septembre 2005	Juin 2005	Septembre 2006	Variation sur un trimestre	Variation sur un an
<b>Données CVS</b>					
Industrie (non compris construction).....	3 793,6	3 733,4	<b>3 716,5</b>	-0,5	-2,0
Construction.....	1 335,8	1 377,9	<b>1 392,3</b>	1,0	4,2
Tertiaire.....	10 349,8	10 485,3	<b>10 518,4</b>	0,3	1,6
<b>Ensemble des secteurs (hors agriculture, administration, éducation, santé et action sociale)</b> .....	15 479,3	15 596,7	<b>15 627,2</b>	0,2	1,0

Source : DARES, Insee-Estimation trimestrielle de l'emploi salarié, Unédic. Les variations sont exprimées en pourcentage.  
Champ : Secteurs EB-EP de la nomenclature économique de synthèse en 16 secteurs.

## Chômage indemnisé

Unité : milliers

	Octobre 2005	Septembre 2006	Octobre 2006	Variation sur un mois	Variation sur un an
<b>Données CVS</b>					
Demandeurs d'emploi indemnisés en fin de mo	2 525,7	2 288,8	<b>2 285,1</b>	-0,2	-9,5
dont : régime d'assurance-chômage....	2 066,6	1 827,1	<b>1 821,5</b>	-0,3	-11,9
régime de solidarité.....	459,1	461,7	<b>463,6</b>	0,4	1,0
<b>Données brutes</b>					
Demandeurs d'emploi indemnisés en fin de mo	2 548,5	2 278,4	<b>2 304,9</b>	/	-9,6
dont : régime d'assurance-chômage....	2 091,8	1 818,7	<b>1 843,7</b>	/	-11,9
régime de solidarité.....	456,7	459,7	<b>461,2</b>	/	1,0
Dispensés de recherche d'emploi .....	405,4	411,8	<b>412,3</b>	/	1,7
Taux de couverture (%).....	59,6	58,2	<b>58,7</b>	/	-0,8 pt
dont : régime d'assurance-chômage....	48,9	46,4	<b>47,0</b>	/	-1,9 pt
régime de solidarité.....	10,7	11,7	<b>11,8</b>	/	1,1 pt

Source : Unédic. Les variations sont exprimées en pourcentage.

Les valeurs les plus récentes sont des estimations. Les dispensés de recherche d'emploi sont indemnisés. Le taux de couverture est le rapport de l'effectif indemnisé total à l'ensemble des demandeurs d'emploi des catégories 1.2.3.6.7.8 augmenté du nombre de dispensés de recherche d'emploi.

## Taux de chômage internationaux harmonisés

Unité : pourcentage

Données CVS	Octobre 2005	Mai 2006	Juin 2006	Juillet 2006	Août 2006	Septembre 2006	Octobre 2006	Variation sur un an en point
Allemagne (1) .....	9,2	8,3	8,3	8,3	8,5	8,6	<b>8,2</b>	-1,0
Autriche .....	5,2	4,8	4,8	4,8	4,7	4,7	<b>4,6</b>	-0,6
Belgique .....	8,4	8,7	8,7	8,6	8,5	8,5	<b>8,3</b>	-0,1
Espagne .....	8,8	8,5	8,4	8,3	8,3	8,2	<b>8,4</b>	-0,4
France (2) .....	9,9	9,3	9,2	9,1	9,0	8,9	<b>8,8</b>	-1,1
Grèce.....	9,6	9,0	9,0	nd	nd	nd	<b>nd</b>	nd
Hongrie.....	7,4	7,4	7,4	7,5	7,6	7,6	<b>7,7</b>	0,3
Italie.....	7,8	6,8	6,8	nd	nd	nd	<b>nd</b>	nd
Pays-Bas .....	4,6	3,9	3,9	3,8	4,0	3,8	<b>3,8</b>	-0,8
Pologne.....	17,2	14,4	14,1	14,3	14,1	13,9	<b>13,8</b>	-3,4
Portugal .....	7,8	7,5	7,4	7,2	7,2	7,2	<b>7,1</b>	-0,7
République Tchèque.....	7,8	7,3	7,2	7,1	7,1	7,1	<b>6,9</b>	-0,9
Royaume-Uni.....	5,0	5,4	5,4	5,4	5,4	5,5	<b>nd</b>	nd
Suède (3).....	nd	nd	nd	nd	nd	nd	<b>nd</b>	nd
<b>Zone Euro.....</b>	<b>8,5</b>	<b>7,8</b>	<b>7,8</b>	<b>7,8</b>	<b>7,8</b>	<b>7,8</b>	<b>7,7</b>	-0,8
<b>Ensemble Union Européenne (25)</b>	<b>8,6</b>	<b>8,0</b>	<b>7,9</b>	<b>7,9</b>	<b>7,9</b>	<b>7,9</b>	<b>7,9</b>	-0,7
Japon.....	4,5	4,0	4,2	4,1	4,2	4,2	<b>4,1</b>	-0,4
Etats-Unis.....	5,0	4,6	4,6	4,8	4,7	4,6	<b>4,4</b>	-0,6

Source : Eurostat. nd = non disponible.

(1) : Données provisoires. Les données cvs sont basées sur une enquête téléphonique mise en place en 2005. Le manque de recul rend difficile les corrections de variations saisonnières.

(2) : Y compris les DOM.

(3) : Données cvs non disponibles en raison de l'introduction de l'enquête communautaire sur les forces de travail en avril 2005.

Les taux de chômage des pays européens calculés selon la définition du BIT sont fondés sur les données de l'enquête communautaire annuelle sur les forces de travail. Ces résultats sont extrapolés en données mensuelles à partir d'enquêtes trimestrielles nationales sur le chômage enregistré. Les taux estimés par les organismes internationaux peuvent différer des taux de chômage nationaux, du fait de différences dans les méthodes de calcul. Pour la France, la différence par rapport au taux publié en première page s'explique par la différence de champ (DOM) et par une différence de définition.



## Demandes de catégorie 1 : données par région

Données brutes	Ensemble			Moins de 25 ans			Inscrits depuis un an ou plus		
	Novembre	Novembre	Variation	Novembre	Variation	Part	Novembre	Variation sur	Part
	2005	2006	sur un an en %	2006	sur un an en %	en %	2006	un an en %	en %
Alsace.....	66 227	<b>59 473</b>	-10,2	<b>13 214</b>	-13,2	22,2	<b>16 964</b>	-5,6	28,5
Aquitaine.....	118 569	<b>104 816</b>	-11,6	<b>20 424</b>	-14,1	19,5	<b>30 904</b>	-16,7	29,5
Auvergne .....	41 462	<b>38 608</b>	-6,9	<b>8 794</b>	-6,1	22,8	<b>11 101</b>	-10,3	28,8
Basse-Normandie .....	54 383	<b>49 222</b>	-9,5	<b>12 319</b>	-10,4	25,0	<b>14 421</b>	-12,6	29,3
Bourgogne.....	53 312	<b>46 909</b>	-12,0	<b>11 046</b>	-11,0	23,5	<b>13 713</b>	-17,1	29,2
Bretagne .....	99 239	<b>91 763</b>	-7,5	<b>19 252</b>	-9,9	21,0	<b>25 048</b>	-10,5	27,3
Centre.....	87 861	<b>78 951</b>	-10,1	<b>17 660</b>	-9,8	22,4	<b>23 212</b>	-16,0	29,4
Champagne-Ardenne .....	55 453	<b>49 350</b>	-11,0	<b>11 965</b>	-9,0	24,2	<b>15 672</b>	-10,8	31,8
Corse.....	9 874	<b>9 436</b>	-4,4	<b>1 903</b>	1,5	20,2	<b>1 619</b>	-18,0	17,2
Franche-Comté.....	39 661	<b>37 129</b>	-6,4	<b>8 404</b>	-5,9	22,6	<b>11 231</b>	-4,6	30,2
Haute-Normandie.....	74 877	<b>68 486</b>	-8,5	<b>18 453</b>	-6,8	26,9	<b>20 436</b>	-15,7	29,8
Ile-de-France.....	509 289	<b>443 970</b>	-12,8	<b>63 715</b>	-12,2	14,4	<b>136 211</b>	-17,2	30,7
Languedoc-Roussillon .....	118 025	<b>109 315</b>	-7,4	<b>21 826</b>	-6,6	20,0	<b>30 682</b>	-11,2	28,1
Limousin.....	19 333	<b>17 941</b>	-7,2	<b>4 050</b>	-8,3	22,6	<b>5 363</b>	-0,7	29,9
Lorraine.....	87 095	<b>78 798</b>	-9,5	<b>18 830</b>	-12,6	23,9	<b>22 831</b>	-6,8	29,0
Midi-Pyrénées.....	97 590	<b>88 728</b>	-9,1	<b>18 261</b>	-7,4	20,6	<b>24 687</b>	-15,2	27,8
Nord-Pas-de-Calais.....	208 012	<b>187 544</b>	-9,8	<b>51 803</b>	-10,0	27,6	<b>65 863</b>	-9,2	35,1
Pays de la Loire.....	113 284	<b>104 585</b>	-7,7	<b>25 147</b>	-8,0	24,0	<b>28 919</b>	-9,0	27,7
Picardie.....	86 793	<b>77 881</b>	-10,3	<b>19 346</b>	-12,0	24,8	<b>26 368</b>	-14,0	33,9
Poitou-Charentes.....	62 648	<b>55 576</b>	-11,3	<b>12 494</b>	-12,0	22,5	<b>17 425</b>	-13,6	31,4
Provence-Alpes-Côte d'Azur	214 998	<b>197 606</b>	-8,1	<b>34 768</b>	-8,4	17,6	<b>56 167</b>	-9,6	28,4
Rhône-Alpes.....	196 140	<b>176 181</b>	-10,2	<b>35 227</b>	-12,1	20,0	<b>42 306</b>	-13,3	24,0
<b>France métropolitaine.....</b>	<b>2 414 125</b>	<b>2 172 268</b>	-10,0	<b>448 901</b>	-10,2	20,7	<b>641 143</b>	-12,9	29,5
Guadeloupe .....	44 998	<b>44 727</b>	-0,6	<b>6 117</b>	1,0	13,7	<b>22 042</b>	2,7	49,3
Guyane.....	12 921	<b>11 929</b>	-7,7	<b>1 873</b>	-8,4	15,7	<b>4 287</b>	-3,2	35,9
Martinique.....	37 728	<b>36 055</b>	-4,4	<b>5 767</b>	6,1	16,0	<b>17 476</b>	1,9	48,5
Réunion.....	60 969	<b>56 897</b>	-6,7	<b>14 742</b>	-2,5	25,9	<b>22 457</b>	0,2	39,5
<b>Départements d'Outre Mer</b>	<b>156 616</b>	<b>149 608</b>	-4,5	<b>28 499</b>	-0,5	19,0	<b>66 262</b>	1,2	44,3

PREMIÈRES INFORMATIONS et PREMIÈRES SYNTHÈSES sont éditées par le Ministère de l'emploi, de la cohésion sociale et du logement, Direction de l'animation de la recherche des études et des statistiques (DARES) 39-43, quai André Citroën, 75902 Paris Cedex 15. [www.travail.gouv.fr](http://www.travail.gouv.fr) (Rubrique Études et Statistiques) - Directeur de la publication : Antoine Magnier.  
 Téléphone Publications : 01.44.38.22.(60 ou 61) - Documentation : 01.44.38.23.(12 ou 14) - Télécopie : 01.44.38.23.43  
 Réponse à la demande : 01.44.38.23.89 / e-mail : [dares.communication@dares.travail.gouv.fr](mailto:dares.communication@dares.travail.gouv.fr)  
 Rédacteur en chef : Gilles Rotman. Secrétariat de rédaction : Evelyn Ferreira et Francine Tabaton. Maquettiste : Mauricette Malaquin. Conception graphique : Ministère de l'emploi, du travail et de la cohésion sociale. Reprographie : DAGEMO.  
 Abonnements : La Documentation française, 124 rue Henri Barbusse 93308 Aubervilliers Cedex. Tél. : 01.40.15.70.00. Télécopie : 01.40.15.68.00 - [www.ladocumentationfrancaise.fr](http://www.ladocumentationfrancaise.fr)  
 PREMIÈRES INFORMATIONS et PREMIÈRES SYNTHÈSES - Abonnement 1 an (52 n°) : France (TTC) 120 euros , CEE (TTC) 126,50 euros, hors CEE (TTC) 129,10 euros. Publicité : Ministère de l'emploi, du travail et de la cohésion sociale. Dépôt légal : à parution. Numéro de commission paritaire : 3124 AD. ISSN 1253 - 1545.