

Ministère de l'emploi, de la cohésion sociale et du logement

DARES Direction de l'animation de la recherche,
Des études et des statistiques

LE MARCHÉ DU TRAVAIL EN JUIN 2006 (Données CVS)

Fin juin 2006, 2 186 600 demandeurs d'emploi sont inscrits en catégorie 1

Le nombre de demandeurs d'emploi inscrits en catégorie 1 diminue de 1,2 % (-26 500) au mois de juin en données corrigées des variations saisonnières (-1,3 % pour les hommes et -1,1 % pour les femmes). Le nombre de jeunes demandeurs d'emploi décroît de 1,6 %. Sur un an, le nombre de demandeurs d'emploi de catégorie 1 baisse de 10,4 % (-11,6 % pour les hommes et -9,1 % pour les femmes).

Le nombre de demandeurs d'emploi de catégorie 1+6 décroît de 1,2 % au mois de juin (sont inscrits en catégorie 6 les demandeurs d'emploi ayant exercé une activité occasionnelle ou réduite de plus de 78 heures dans le mois).

En juin, le nombre de chômeurs de longue durée de catégorie 1, inscrits depuis au moins un an à l'ANPE, diminue (-1,2 %). Parmi eux, le nombre de chômeurs inscrits depuis un à deux ans baisse de 1,7 % et le nombre de ceux inscrits depuis deux à trois ans de 1,0 %.

Le taux de chômage au sens du BIT s'établit à 9,0 % à la fin du mois de juin

Il s'établit à 21,7 % pour les jeunes de moins de 25 ans présents sur le marché du travail, 8,2 % pour les actifs âgés de 25 à 49 ans et 6,2 % pour les actifs de 50 ans et plus.

Entrées et sorties de l'ANPE en catégorie 1 au cours des trois derniers mois

Le nombre des inscriptions en catégorie 1 enregistrées à l'ANPE au cours des trois derniers mois recule de 6,3 % par rapport aux trois mois précédents. Les principaux motifs d'inscription sont en recul : les entrées consécutives à un licenciement économique (-9,2 %), celles faisant suite à un licenciement pour un motif autre qu'économique (-4,9 %), celles faisant suite à une fin de contrat à durée déterminée (-6,2 %) ou à une fin de mission d'intérim (-6,6 %). Le nombre de premières entrées est également en baisse (-7,8 %).

Les sorties de l'ANPE au cours des trois derniers mois diminuent par rapport aux trois mois précédents (-0,1 %). Les sorties pour reprise d'emploi déclarée reculent de 0,8 % et les sorties pour entrée en stage de 1,6 %.

*La publication des chiffres du marché du travail du mois de juillet 2006
aura lieu le jeudi 31 août 2006.*

Première Synthèse

Informations

LE MARCHE DU TRAVAIL EN JUIN 2006

Unité : milliers

Données CVS	Juin 2005	Mai 2006	Juin 2006	Variation sur un mois	Variation sur un an
Demandes d'emploi en fin de mois (DEFM)					
Demandes de catégorie 1.....	2 441,3	2 213,1	2 186,6	- 1,2%	- 10,4%
Demandes de catégorie 1+ 6.....	2 912,6	2 672,8	2 640,1	- 1,2%	- 9,4%
Chômeurs au sens du BIT.....	2 732	2 499	2 465	-1,4%	-9,8%
Taux de chômage.....	10,0	9,1	9,0	-0,1 pt	-1,0 pt

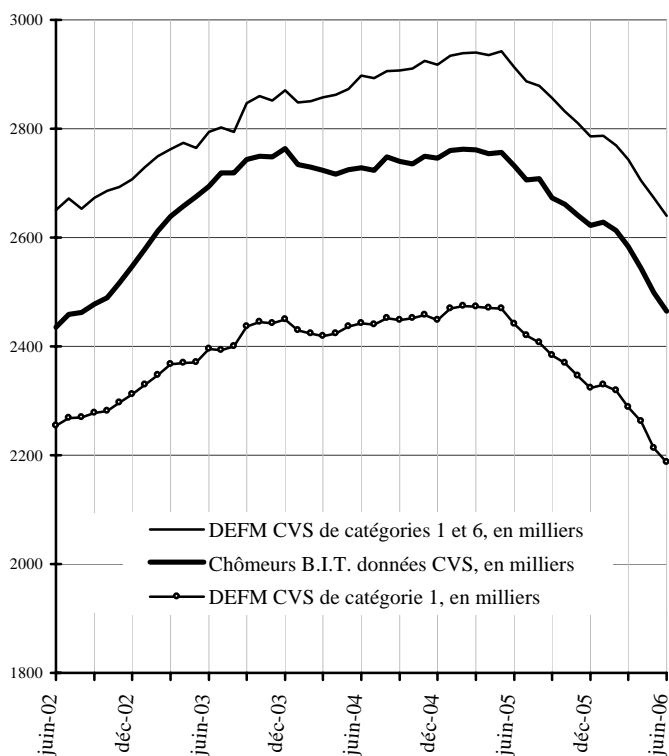
Sources DEFM : ANPE, DARES. Source chômage BIT : INSEE.

Ces statistiques concernent les demandeurs d'emploi inscrits dans les fichiers de l'Agence nationale pour l'emploi.

Les demandeurs d'emploi de catégorie 1 sont les personnes inscrites à l'ANPE déclarant être à la recherche d'un emploi à temps plein et à durée indéterminée, ayant éventuellement exercé une activité occasionnelle ou réduite d'au plus 78 heures dans le mois.

L'ensemble des demandeurs d'emploi des catégories 1 et 6 recouvre toutes les personnes inscrites à l'ANPE déclarant être à la recherche d'un emploi à temps plein et à durée indéterminée, y compris celles qui ont exercé une activité réduite de plus de 78 heures au cours du mois (catégorie 6).

Les chômeurs au sens du Bureau international du travail (BIT) sont les personnes sans emploi, à la recherche effective d'un emploi et immédiatement disponibles. Ces données sont estimées mensuellement à l'aide d'un modèle économétrique, calé une fois par an sur les résultats de l'enquête emploi de l'Insee.



Les données qui figurent sur les pages 1 à 7 concernent la France métropolitaine.

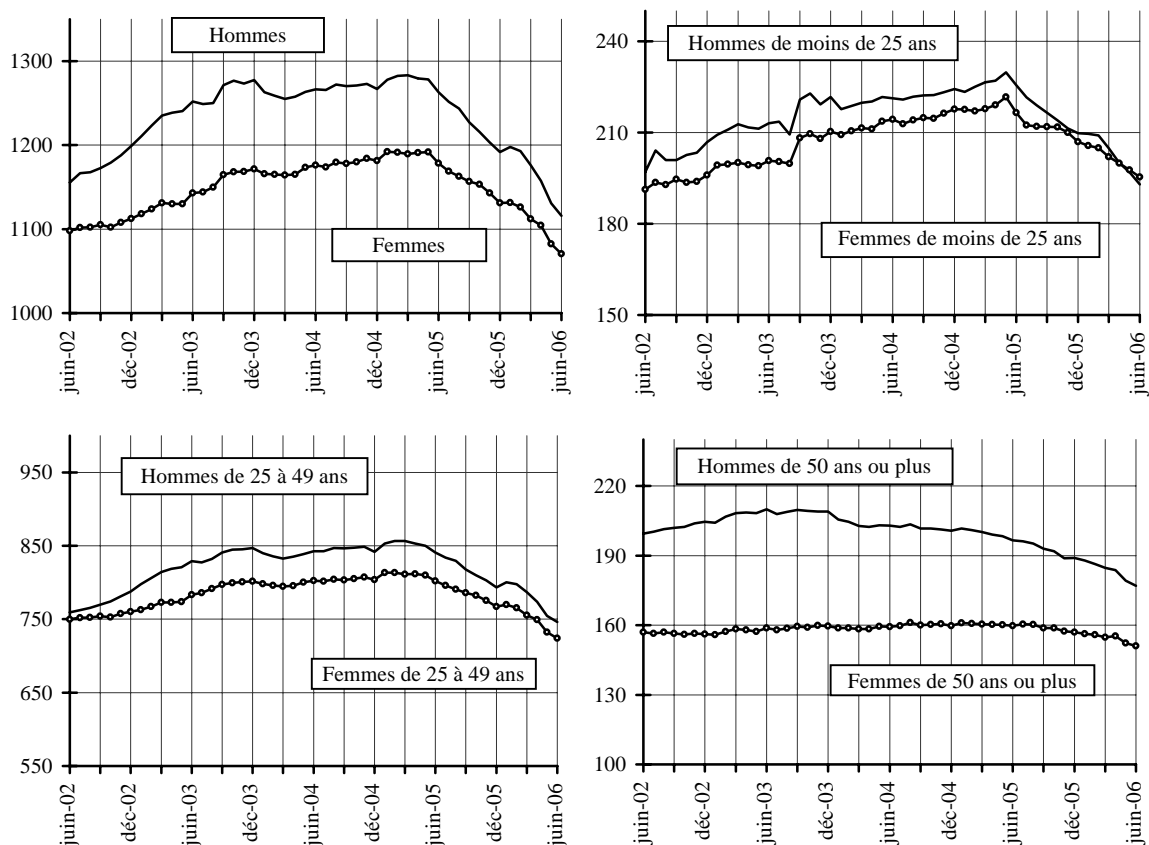
Demandes d'emploi de catégorie 1

Unité : milliers

Par sexe et âge	Juin 2005	Mai 2006	Juin 2006	Variation sur un mois	Variation sur un an
Données CVS					
Ensemble	2 441,3	2 213,1	2 186,6	-1,2	-10,4
Hommes de moins de 25 ans.....	225,6	196,9	192,9	-2,0	-14,5
Femmes de moins de 25 ans.....	216,5	197,7	195,4	-1,2	-9,7
Hommes de 25 à 49 ans.....	840,9	754,6	746,2	-1,1	-11,3
Femmes de 25 à 49 ans.....	802,1	732,4	724,1	-1,1	-9,7
Hommes de 50 ans ou plus.....	196,5	179,2	176,9	-1,3	-10,0
Femmes de 50 ans ou plus.....	159,7	152,3	151,1	-0,8	-5,4
Moins de 25 ans.....	442,1	394,6	388,3	-1,6	-12,2
25 à 49 ans.....	1 643,0	1 487,0	1 470,3	-1,1	-10,5
50 ans ou plus.....	356,2	331,5	328,0	-1,1	-7,9
Hommes.....	1 263,0	1 130,7	1 116,0	-1,3	-11,6
Femmes.....	1 178,3	1 082,4	1 070,6	-1,1	-9,1
Données brutes					
Ensemble	2 282,0	2 099,3	2 046,4	/	-10,3
Hommes de moins de 25 ans.....	185,1	165,8	158,6	/	-14,3
Femmes de moins de 25 ans.....	185,3	165,9	167,4	/	-9,7
Hommes de 25 à 49 ans.....	794,2	731,0	705,0	/	-11,2
Femmes de 25 à 49 ans.....	767,6	703,9	693,4	/	-9,7
Hommes de 50 ans ou plus.....	192,8	180,2	173,6	/	-10,0
Femmes de 50 ans ou plus.....	156,9	152,4	148,4	/	-5,4

Source : ANPE, DARES. Les variations sont exprimées en pourcentage.

DEFM 1, données CVS, en milliers



Chômeurs de longue durée de catégorie 1

Unité : milliers

Par ancienneté d'inscription	Juin 2005	Mai 2006	Juin 2006	Variation sur un mois	Variation sur un an
Données CVS					
Ensemble des chômeurs de longue durée.....	763,2	707,0	698,4	- 1,2	- 8,5
Ancienneté de 1 an à moins de 2 ans.....	464,6	419,4	412,4	- 1,7	- 11,2
Ancienneté de 2 ans à moins de 3 ans.....	171,6	157,0	155,5	- 1,0	- 9,4
Ancienneté de 3 ans ou plus.....	127,0	130,6	130,5	- 0,1	2,8
Part dans l'ensemble des demandes d'emploi de catégorie 1 (%)	31,3	31,9	31,9	0,0 pt	0,6 pt
Données brutes					
Ensemble des chômeurs de longue durée.....	727,8	679,2	666,3	/	- 8,4
Ancienneté de 1 an à moins de 2 ans.....	442,4	402,8	393,0	/	- 11,2
Ancienneté de 2 ans à moins de 3 ans.....	162,8	149,4	147,3	/	- 9,5
Ancienneté de 3 ans ou plus.....	122,7	127,0	126,1	/	2,8

Source : ANPE, DARES. Les variations sont exprimées en pourcentage.

Demands d'emploi par catégorie

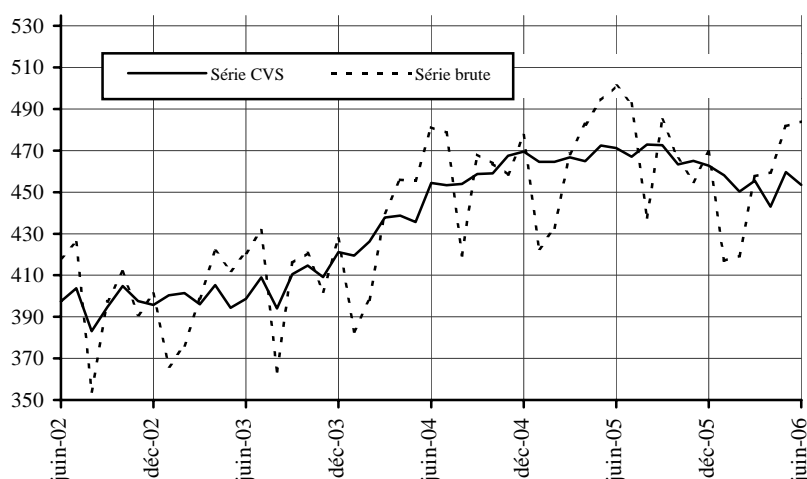
Unité : milliers

Données brutes	Juin 2005	Mai 2006	Juin 2006	Variation sur un an
Demands d'emploi en fin de mois de catégorie 1.....	2 282,0	2 099,3	2 046,4	- 10,3
dont : ayant une activité réduite inférieure à 78 h.....	308,6	310,4	302,9	- 1,8
Demands d'emploi en fin de mois de catégorie 2.....	431,1	411,7	401,7	- 6,8
dont : ayant une activité réduite inférieure à 78 h.....	105,6	109,6	105,6	0,0
Demands d'emploi en fin de mois de catégorie 3.....	279,4	270,0	257,9	- 7,7
dont : ayant une activité réduite inférieure à 78 h.....	70,8	75,9	72,4	2,3
Ensemble des demands avec activité réduite de 1 à 78 h.....	485,0	495,8	480,9	- 0,8
Demands d'emploi en fin de mois de catégorie 6.....	501,2	481,7	484,0	- 3,4
Demands d'emploi en fin de mois de catégorie 7.....	89,5	81,7	83,6	- 6,6
Demands d'emploi en fin de mois de catégorie 8.....	137,3	126,6	129,3	- 5,8
Ensemble des demands avec activité réduite de plus de 78 h....	728,0	690,0	697,0	- 4,3

Source : ANPE, DARES. Les variations sont exprimées en pourcentage.

Les demands d'emploi de catégories 1 à 3 recensent les personnes n'ayant pas exercé une activité réduite de plus de 78 heures dans le mois et qui souhaitent un contrat à durée indéterminée à temps plein (catégorie 1), à durée indéterminée à temps partiel (catégorie 2) ou à durée déterminée temporaire ou saisonnier (catégorie 3). De façon analogue, les demands d'emploi de catégories 6 à 8 recensent les personnes ayant exercé une activité réduite de plus de 78 heures dans le mois selon le type de contrat envisagé : à durée indéterminée à plein temps (catégorie 6), à durée indéterminée à temps partiel (catégorie 7) ou à durée déterminée temporaire ou saisonnier (catégorie 8).

Demands d'emploi de catégorie 6, en milliers



Entrées à l'ANPE en catégorie 1

Selon la raison du dépôt de la demande	Juin	Mai	Juin	Répartition des motifs (%)	Variation trimestrielle (1)	Variation annuelle (2) sur trois mois glissants
	2005	2006	2006			
Ensemble	379 400	352 600	369 800	/	-6,3	-5,2
.....						
<i>dont :</i>						
Licenciement économique (3).....	22 500	15 400	16 500	/	-9,2	-32,5
Autre licenciement.....	49 900	46 700	49 700	/	-4,9	-2,0
Fin de contrat à durée déterminée.....	97 300	89 400	90 200	/	-6,2	-9,6
Première entrée.....	31 900	30 800	32 100	/	-7,8	-1,3
Fin de mission d'intérim.....	33 500	30 100	33 500	/	-6,6	-5,5
Données brutes						
Ensemble	340 148	302 125	332 515	100,0	/	-5,0
Licenciement pour cause économique.....	13 538	13 496	14 351	4,3	/	1,6
Fin de CRP ou de PAP anticipé (4).....	9 921	2 258	2 899	0,9	/	-75,9
Autre licenciement.....	49 250	45 947	49 139	14,8	/	-2,0
Démission.....	17 562	15 788	16 717	5,0	/	-7,8
Fin de contrat à durée déterminée.....	73 797	67 479	68 691	20,7	/	-9,4
Fin de mission d'intérim.....	27 335	24 604	27 365	8,2	/	-5,4
Première entrée.....	25 256	17 069	25 250	7,6	/	-1,5
Reprise d'activité (5).....	17 823	16 366	23 452	7,1	/	31,4
Fin d'activité non salariée.....	/	648	647	0,2	/	/
Autres cas.....	105 666	98 470	104 004	31,3	/	-2,5

Source : ANPE, DARES. Les variations sont exprimées en pourcentage.

Note - Si un nouvel inscrit exerce une activité réduite de plus de 78 h le mois de son inscription, il reste classé comme entrant en catégorie 1 : il n'y a pas d'entrée directe en catégorie 6.

(1) : Evolutions sur les trois derniers mois par rapport aux trois mois précédents.

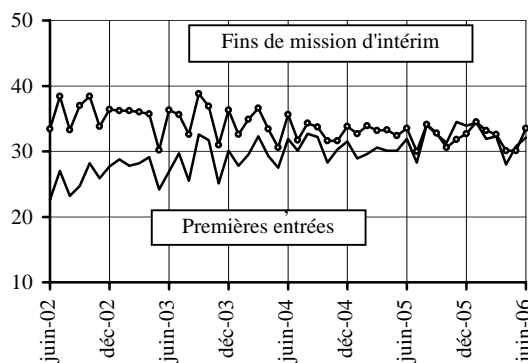
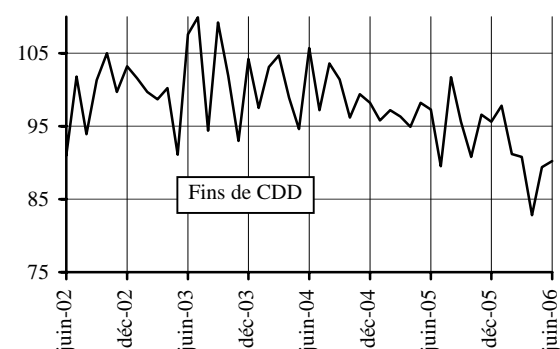
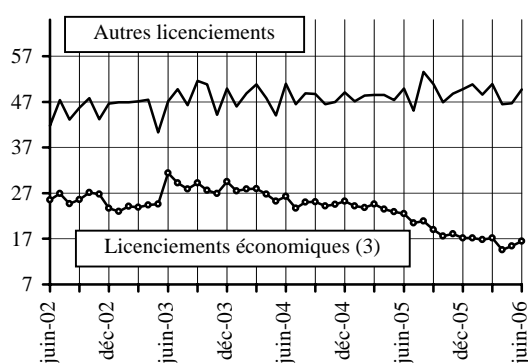
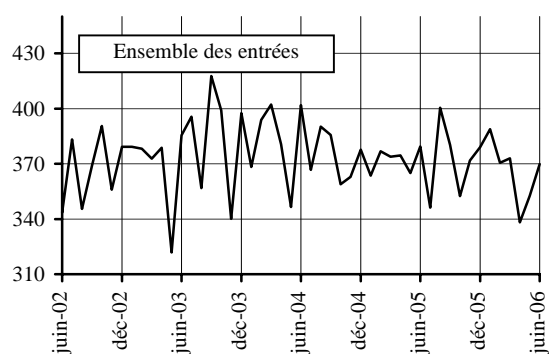
(2) : Evolutions sur les trois derniers mois par rapport aux mêmes trois mois de l'année précédente.

(3) : Y compris fin de conventions de conversion, de PAP anticipés et de CRP.

(4) : Y compris fin de conventions de conversion.

(5) : Y compris sortie de stages, fin de maladie et de maternité.

Entrées, données CVS, en milliers



Sorties de l'ANPE de catégorie 1

Selon le motif de sortie	Juin 2005	Mai 2006	Juin 2006	Répartition des motifs (%)	Variation	Variation
					trimestrielle (1)	annuelle (2) sur trois mois glissants
Données CVS						
Ensemble.....	380 400	375 800	381 400	/	- 0,1	2,7
dont : Reprise d'emploi déclarée.....	86 700	95 500	99 600	/	- 0,8	7,5
Entrée en stage.....	29 600	25 600	29 400	/	- 1,6	- 11,5
Données brutes						
Ensemble.....	366 012	354 869	368 285	100,0	/	2,8
Reprise d'emploi déclarée.....	81 838	94 168	93 338	25,3	/	6,8
Entrée en stage.....	18 760	20 959	18 448	5,0	/	- 13,0
Arrêt de recherche (maternité, maladie, retraite.....)	31 558	30 875	32 799	8,9	/	0,9
dont : Dispense de recherche.....	9 097	8 838	9 294	2,5	/	- 0,1
Maladie.....	15 210	14 207	14 800	4,0	/	- 4,6
Autres motifs de sortie.....	233 856	208 867	223 700	60,7	/	3,2
dont : Absence au contrôle.....	163 642	141 196	146 851	39,9	/	1,8
Radiation administrative.....	39 547	36 190	43 707	11,9	/	6,2

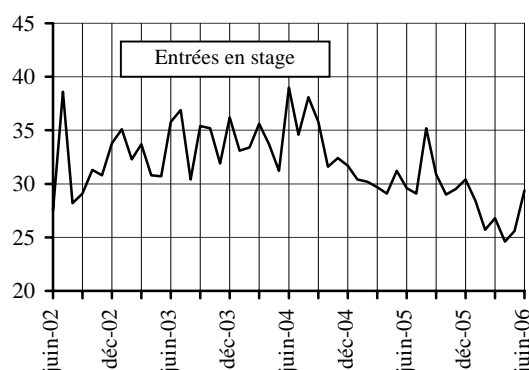
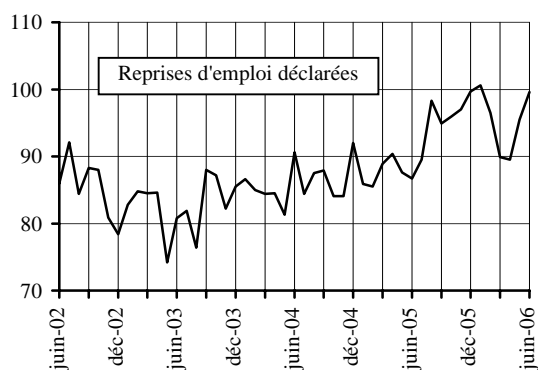
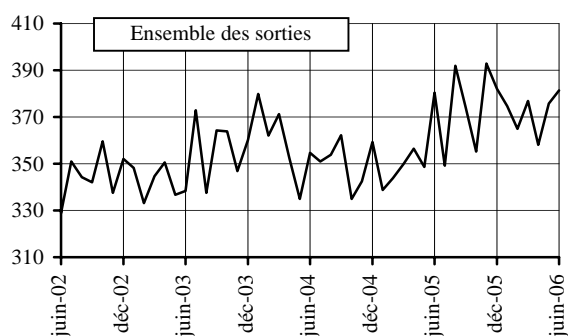
Source : ANPE, DARES. Les variations sont exprimées en pourcentage.

Note - Les sorties de catégorie 1 incluent les demandeurs d'emploi classés en catégorie 6 dont l'inscription se termine au cours du mois : il n'y a pas de sortie de catégorie 6.

(1) : Evolutions sur les trois derniers mois par rapport aux trois mois précédents.

(2) : Evolutions sur les trois derniers mois par rapport aux mêmes trois mois de l'année précédente.

Sorties, données CVS, en milliers



Durée moyenne d'inscription des sorties de catégorie 1

Unité : jour arrondi à l'unité

Durée par tranche d'âge	Mai 2005	Avril 2006	Mai 2006	Variation sur un mois	Variation sur un an
Données CVS					
Ensemble	235	224	238	14	2
Données brutes					
Moins de 25 ans	161	145	158	/	-3
25 à 49 ans	261	248	259	/	-2
50 ans ou plus	370	364	389	/	18
Ensemble.....	242	228	244	/	2

Source : ANPE, DARES.

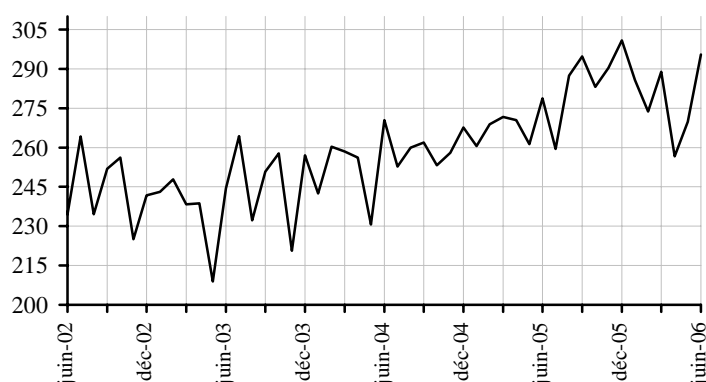
Offres d'emploi déposées à l'ANPE

	Juin 2005	Mai 2006	Juin 2006	Variation sur un mois	Variation sur un an
Offres d'emploi enregistrées au cours du mois					
<i>Données CVS</i>	278 700	269 800	295 500	9,5	6,0
<i>Données brutes</i>	324 915	301 344	344 145	/	5,9
<i>dont : Type A : Emplois durables (plus de 6 mois) (1)</i>	124 520	128 903	146 671	/	17,8
<i>Type B : Emplois temporaires (1 à 6 mois)</i>	148 260	133 868	150 056	/	1,2
<i>Type C : Emplois occasionnels (moins d'1 mois)</i>	52 135	38 573	47 418	/	-9,0
Offres d'emploi satisfaites au cours du mois					
Ensemble, données brutes	296 726	249 062	304 424	/	2,6

Source : ANPE, DARES. Les variations sont exprimées en pourcentage.

(1) : Y compris les offres sur contrat "nouvelles embauches".

Offres enregistrées, données CVS, en milliers



Emploi salarié dans le secteur concurrentiel non agricole

Unité : milliers

	Mars 2005	Décembre 2005	Mars 2006	Variation sur un trimestre	Variation sur un an
<i>Données CVS</i>					
Industrie (non compris construction).....	3 854,0	3 794,5	3 772,6	-0,6	-2,1
Construction.....	1 310,5	1 342,3	1 355,4	1,0	3,4
Tertiaire.....	10 291,8	10 362,5	10 386,6	0,2	0,9
Ensemble des secteurs (hors agriculture, administration, éducation, santé et action sociale)	15 456,3	15 499,3	15 514,6	0,1	0,4

Source : DARES, Insee-Estimation trimestrielle de l'emploi salarié, Unédic (*Premières informations*, n°25.3, juin 2006). Les variations sont exprimées en pourcentage.

Champ : Secteurs EB-EP de la nomenclature économique de synthèse en 16 secteurs.

Chômage indemnisé

Unité : milliers

	Mai 2005	Avril 2006	Mai 2006	Variation sur un mois	Variation sur un an
Données CVS					
Demandeurs d'emploi indemnisés en fin de mois.	2 624,3	2 427,7	2 391,6	-1,5	-8,9
dont : régime d'assurance-chômage.....	2 183,2	1 964,0	1 928,3	-1,8	-11,7
régime de solidarité.....	441,1	463,7	463,3	-0,1	5,0
Données brutes					
Demandeurs d'emploi indemnisés en fin de mois	2 542,1	2 357,3	2 320,0	/	-8,7
dont : régime d'assurance-chômage.....	2 100,6	1 893,9	1 856,2	/	-11,6
régime de solidarité.....	441,5	463,4	463,8	/	5,1
Dispensés de recherche d'emploi	403,7	410,9	411,4	/	1,9
Taux de couverture (%).	60,7	59,5	59,8	/	-1,0 pt
dont : régime d'assurance-chômage.....	50,2	47,8	47,8	/	-2,4 pt
régime de solidarité.....	10,5	11,7	11,9	/	1,4 pt

Source : Unédic. Les variations sont exprimées en pourcentage.

Les valeurs les plus récentes sont des estimations. Les dispensés de recherche d'emploi sont indemnisés. Le taux de couverture est le rapport de l'effectif indemnisé total à l'ensemble des demandeurs d'emploi des catégories 1,2,3,6,7,8 augmenté du nombre de dispensés de recherche d'emploi.

Taux de chômage internationaux harmonisés

Unité : pourcentage

Données CVS	Mai 2005	Déc. 2005	Janvier 2006	Février 2006	Mars 2006	Avril 2006	Mai 2006	Variation sur un an en point
Allemagne (1)	9,5	9,5	9,1	8,9	8,7	8,2	8,3	-1,2
Autriche	5,2	5,1	5,1	5,0	5,0	4,9	4,9	-0,3
Belgique	8,5	8,4	8,2	8,3	8,3	8,4	8,4	-0,1
Espagne	9,3	8,8	8,8	8,9	8,9	8,3	8,3	-1,0
France (2)	9,7	9,2	9,1	9,1	9,0	8,9	8,8	-0,9
Grèce.....	9,9	9,6	nd	nd	nd	nd	nd	nd
Hongrie.....	7,1	7,5	7,6	7,6	7,4	7,4	7,3	0,2
Italie.....	7,7	7,7	nd	nd	nd	nd	nd	nd
Pays-Bas	4,8	4,4	4,3	4,2	4,1	4,0	3,9	-0,9
Pologne.....	18,1	17,0	17,0	16,8	16,8	16,5	16,4	-1,7
Portugal	7,4	7,8	7,6	7,6	7,6	7,6	7,5	0,1
République Tchèque.....	8,0	7,8	7,8	7,8	7,7	7,5	7,4	-0,6
Royaume-Uni.....	4,7	4,9	5,0	5,1	5,2	nd	nd	nd
Suède	nd	nd	nd	nd	nd	nd	nd	nd
Zone Euro.....	8,7	8,3	8,2	8,1	8,0	8,0	7,9	-0,8
Ensemble Union								
Européenne (25)	8,8	8,5	8,5	8,4	8,3	8,2	8,2	-0,6
Japon.....	4,4	4,4	4,5	4,1	4,1	4,1	4,0	-0,4
Etats-Unis.....	5,1	4,9	4,7	4,8	4,7	4,7	4,6	-0,5

Source : Eurostat. nd = non disponible.

(1) : Données provisoires. Les données cvs sont basées sur une enquête téléphonique mise en place en 2005. Le manque de recul rend difficile les corrections de variations saisonnières.

(2) : y compris les DOM.

Les taux de chômage des pays européens calculés selon la définition du BIT sont fondés sur les données de l'enquête communautaire annuelle sur les forces de travail. Ces résultats sont extrapolés en données mensuelles à partir d'enquêtes trimestrielles nationales sur le chômage enregistré. Les taux estimés par les organismes internationaux peuvent différer des taux de chômage nationaux, du fait de différences dans les méthodes de calcul. Pour la France, la différence par

Demandes de catégorie 1 : données par région

<i>Données brutes</i>	Ensemble			Moins de 25 ans			Inscrits depuis un an ou plus		
	Juin 2005	Juin 2006	Variation sur un an en %	Juin 2006	Variation sur un an en %	Part en %	Juin 2006	Variation sur un an en %	Part en %
Alsace.....	62 525	58 668	-6,2	10 706	-5,9	18,2	17 685	0,1	30,1
Aquitaine.....	109 228	95 322	-12,7	14 291	-16,8	15,0	31 942	-10,9	33,5
Auvergne	38 141	34 308	-10,0	6 040	-9,2	17,6	11 108	-9,0	32,4
Basse-Normandie	49 847	43 707	-12,3	8 557	-12,7	19,6	14 326	-11,8	32,8
Bourgogne.....	49 810	43 906	-11,9	8 035	-13,3	18,3	14 214	-12,4	32,4
Bretagne	88 920	81 304	-8,6	12 780	-13,4	15,7	25 108	-6,2	30,9
Centre.....	82 281	74 200	-9,8	13 044	-11,6	17,6	24 472	-8,2	33,0
Champagne-Ardenne	51 286	47 544	-7,3	8 894	-7,0	18,7	16 305	-5,8	34,3
Corse.....	7 620	6 837	-10,3	914	-10,5	13,4	1 703	-11,3	24,9
Franche-Comté.....	38 228	36 051	-5,7	6 614	-7,2	18,3	11 361	-3,5	31,5
Haute-Normandie.....	72 534	64 752	-10,7	13 828	-12,0	21,4	21 735	-8,7	33,6
Ile-de-France.....	511 365	441 260	-13,7	46 723	-14,6	10,6	148 033	-13,6	33,5
Languedoc-Roussillon	104 344	95 558	-8,4	13 996	-10,9	14,6	31 006	-4,4	32,4
Limousin.....	18 168	16 690	-8,1	2 958	-11,3	17,7	5 012	-5,0	30,0
Lorraine.....	82 932	77 827	-6,2	15 113	-10,5	19,4	23 982	0,1	30,8
Midi-Pyrénées.....	91 315	83 500	-8,6	13 050	-9,3	15,6	26 078	-9,3	31,2
Nord-Pas-de-Calais.....	198 020	182 662	-7,8	40 902	-10,3	22,4	68 078	-1,8	37,3
Pays de la Loire.....	102 326	93 690	-8,4	17 158	-11,3	18,3	28 673	-3,9	30,6
Picardie.....	83 406	75 030	-10,0	14 968	-12,6	19,9	27 816	-6,3	37,1
Poitou-Charentes.....	55 043	50 361	-8,5	8 738	-10,5	17,4	17 397	-6,3	34,5
Provence-Alpes-Côte d'Azur	197 433	178 547	-9,6	23 344	-13,4	13,1	56 931	-6,3	31,9
Rhône-Alpes.....	187 211	164 689	-12,0	25 295	-13,9	15,4	43 382	-15,5	26,3
France métropolitaine.....	2 281 983	2 046 413	-10,3	325 948	-12,0	15,9	666 347	-8,4	32,6
Guadeloupe	43 860	43 020	-1,9	4 816	-1,6	11,2	21 365	0,4	49,7
Guyane.....	13 052	12 305	-5,7	1 695	-4,8	13,8	4 314	-2,1	35,1
Martinique.....	36 736	36 403	-0,9	4 764	7,9	13,1	17 015	-0,9	46,7
Réunion.....	63 080	58 064	-8,0	13 055	-6,7	22,5	22 098	-5,6	38,1
Départements d'Outre Mer	156 728	149 792	-4,4	24 330	-3,0	16,2	64 792	-2,2	43,3

Source : ANPE, DARES.

PREMIÈRES INFORMATIONS et PREMIÈRES SYNTHÈSES sont édités par le Ministère de l'emploi, de la cohésion sociale et du logement, Direction de l'animation de la recherche des études et des statistiques (DARES) 39-43, quai André Citroën, 75902 Paris Cedex 15. www.travail.gouv.fr (Rubrique Études et Statistiques) - Directeur de la publication : Antoine Magnier.
 Téléphone Publications : 01.44.38.22.(60 ou 61) - Documentation : 01.44.38.23.(12 ou 14) - Télécopie : 01.44.38.23.43
 Réponse à la demande : 01.44.38.23.89 / e-mail : dares.communication@dares.travail.gouv.fr
 Rédacteur en chef : Gilles Rotman. Secrétariat de rédaction : Evelyn Ferreira et Francine Tabaton. Maquettiste : Mauricette Malaquin. Conception graphique : Ministère de l'emploi, du travail et de la cohésion sociale. Reprographie : DAGEMO.
 Abonnements : La Documentation française, 124 rue Henri Barbusse 93308 Aubervilliers Cedex. Tél. : 01.40.15.70.00. Télécopie : 01.40.15.68.00 - www.ladocumentationfrancaise.fr
 PREMIÈRES INFORMATIONS et PREMIÈRES SYNTHÈSES - Abonnement 1 an (52 n°) : France (TTC) 120 euros , CEE (TTC) 126,50 euros, hors CEE (TTC) 129,10 euros. Publicité : Ministère de l'emploi, du travail et de la cohésion sociale. Dépôt légal : à parution. Numéro de commission paritaire : 3124 AD. ISSN 1253 - 1545.