

Ministère de l'emploi, de la cohésion sociale et du logement

DARES Direction de l'animation de la recherche,
Des études et des statistiques

LE MARCHE DU TRAVAIL EN JUILLET 2006 (Données CVS)

Fin juillet 2006, 2 159 900 demandeurs d'emploi sont inscrits en catégorie 1

Le nombre de demandeurs d'emploi inscrits en catégorie 1 diminue de 1,2 % (-26 700) au mois de juillet en données corrigées des variations saisonnières (-1,2 % pour les hommes et -1,3 % pour les femmes). Le nombre de jeunes demandeurs d'emploi décroît de 2,2 %. Sur un an, le nombre de demandeurs d'emploi de catégorie 1 baisse de 10,8 % (-11,9 % pour les hommes et -9,6 % pour les femmes).

Le nombre de demandeurs d'emploi de catégorie 1+6 décroît de 1,1 % au mois de juillet (sont inscrits en catégorie 6 les demandeurs d'emploi ayant exercé une activité occasionnelle ou réduite de plus de 78 heures dans le mois).

En juillet, le nombre de chômeurs de longue durée de catégorie 1, inscrits depuis au moins un an à l'ANPE, diminue (-1,4 %). Parmi eux, le nombre de chômeurs inscrits depuis un à deux ans baisse de 1,8 % et le nombre de ceux inscrits depuis deux à trois ans de 2,1 %.

Le taux de chômage au sens du BIT s'établit à 8,9 % à la fin du mois de juillet

Il s'établit à 21,4 % pour les jeunes de moins de 25 ans présents sur le marché du travail, 8,1 % pour les actifs âgés de 25 à 49 ans et 6,2 % pour les actifs de 50 ans et plus.

Entrées et sorties de l'ANPE en catégorie 1 au cours des trois derniers mois

Le nombre des inscriptions en catégorie 1 enregistrées à l'ANPE au cours des trois derniers mois recule de 2,1 % par rapport aux trois mois précédents. Les entrées consécutives à un licenciement économique sont en recul (-5,3 %) ainsi que celles faisant suite à un licenciement pour un motif autre qu'économique (-3,6 %) et celles faisant suite à une fin de contrat à durée déterminée (-0,4 %). Le nombre de premières entrées est également en baisse (-3,5 %). En revanche, les entrées consécutives à une fin de mission d'intérim sont en hausse (+0,9 %).

Les sorties de l'ANPE au cours des trois derniers mois s'accroissent par rapport aux trois mois précédents (+1,2 %). Les sorties pour reprise d'emploi déclarée augmentent de 5,4 % et les sorties pour entrée en stage de 7,8 %.

*La publication des chiffres du marché du travail du mois d'août 2006
aura lieu le vendredi 29 septembre 2006.*

Première Synthèses

Informations

LE MARCHE DU TRAVAIL EN JUILLET 2006

Unité : milliers

Données CVS	Juillet 2005	Juin 2006	Juillet 2006	Variation sur un mois	Variation sur un an
Demandes d'emploi en fin de mois (DEFM)					
Demandes de catégorie 1.....	2 420,5	2 186,6	2 159,9	- 1,2%	- 10,8%
Demandes de catégorie 1+ 6.....	2 887,5	2 640,1	2 612,2	- 1,1%	- 9,5%
Chômeurs au sens du BIT.....	2 706	2 465	2 436	- 1,2%	- 10,0%
Taux de chômage.....	9,9	9,0	8,9	-0,1 pt	-1,0 pt

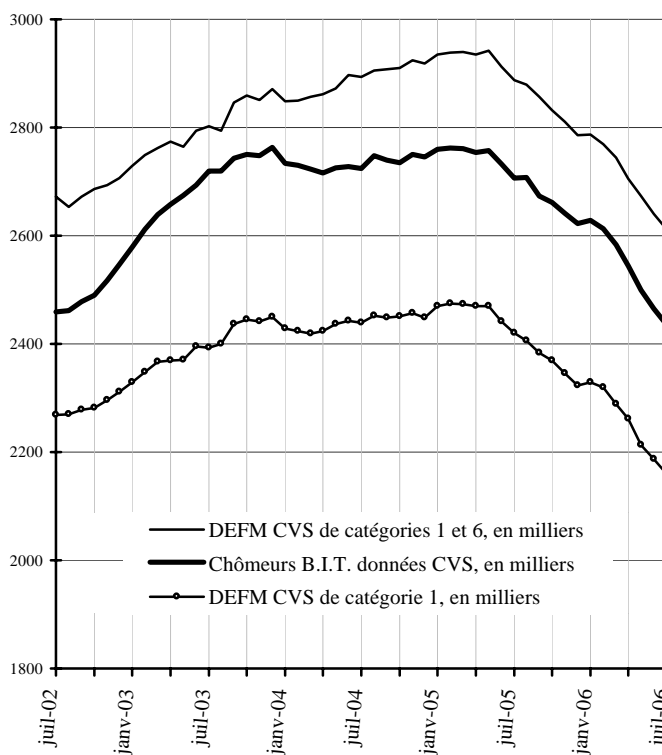
Sources DEFM : ANPE, DARES. Source chômage BIT : INSEE.

Ces statistiques concernent les demandeurs d'emploi inscrits dans les fichiers de l'Agence nationale pour l'emploi.

Les demandeurs d'emploi de catégorie 1 sont les personnes inscrites à l'ANPE déclarant être à la recherche d'un emploi à temps plein et à durée indéterminée, ayant éventuellement exercé une activité occasionnelle ou réduite d'au plus 78 heures dans le mois.

L'ensemble des demandeurs d'emploi des catégories 1 et 6 recouvre toutes les personnes inscrites à l'ANPE déclarant être à la recherche d'un emploi à temps plein et à durée indéterminée, y compris celles qui ont exercé une activité réduite de plus de 78 heures au cours du mois (catégorie 6).

Les chômeurs au sens du Bureau international du travail (BIT) sont les personnes sans emploi, à la recherche effective d'un emploi et immédiatement disponibles. Ces données sont estimées mensuellement à l'aide d'un modèle économétrique, calé une fois par an sur les résultats de l'enquête emploi de l'Insee.



Les données qui figurent sur les pages 1 à 7 concernent la France métropolitaine.

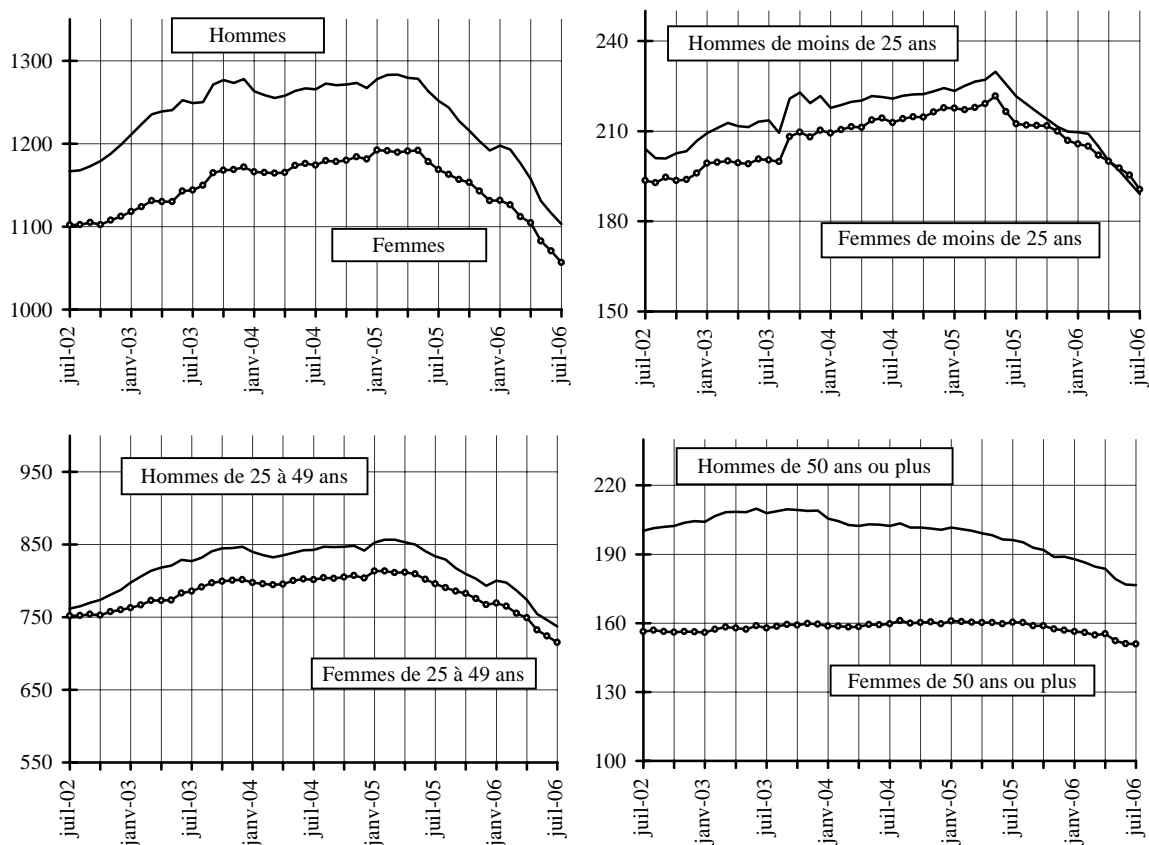
Demandes d'emploi de catégorie 1

Unité : milliers

Par sexe et âge	Juillet 2005	Juin 2006	Juillet 2006	Variation sur un mois	Variation sur un an
Données CVS					
Ensemble	2 420,5	2 186,6	2 159,9	-1,2	-10,8
Hommes de moins de 25 ans.....	221,6	192,9	189,1	-2,0	-14,7
Femmes de moins de 25 ans.....	212,4	195,4	190,6	-2,5	-10,3
Hommes de 25 à 49 ans.....	833,9	746,2	737,4	-1,2	-11,6
Femmes de 25 à 49 ans.....	796,0	724,1	715,3	-1,2	-10,1
Hommes de 50 ans ou plus.....	196,2	176,9	176,6	-0,2	-10,0
Femmes de 50 ans ou plus.....	160,4	151,1	150,9	-0,1	-5,9
Moins de 25 ans.....	434,0	388,3	379,7	-2,2	-12,5
25 à 49 ans.....	1 629,9	1 470,3	1 452,7	-1,2	-10,9
50 ans ou plus.....	356,6	328,0	327,5	-0,2	-8,2
Hommes.....	1 251,7	1 116,0	1 103,1	-1,2	-11,9
Femmes.....	1 168,8	1 070,6	1 056,8	-1,3	-9,6
Données brutes					
Ensemble	2 321,7	2 046,4	2 073,3	/	-10,7
Hommes de moins de 25 ans.....	190,3	158,6	162,5	/	-14,7
Femmes de moins de 25 ans.....	191,8	167,4	172,0	/	-10,3
Hommes de 25 à 49 ans.....	796,6	705,0	704,6	/	-11,6
Femmes de 25 à 49 ans.....	791,9	693,4	711,7	/	-10,1
Hommes de 50 ans ou plus.....	191,7	173,6	172,6	/	-9,9
Femmes de 50 ans ou plus.....	159,5	148,4	150,0	/	-5,9

Source : ANPE, DARES. Les variations sont exprimées en pourcentage.

DEFM 1, données CVS, en milliers



Chômeurs de longue durée de catégorie 1

Unité : milliers

Par ancienneté d'inscription	Juillet 2005	Juin 2006	Juillet 2006	Variation sur un mois	Variation sur un an
Données CVS					
Ensemble des chômeurs de longue durée.....	758,1	698,4	688,4	- 1,4	- 9,2
Ancienneté de 1 an à moins de 2 ans.....	459,6	412,4	405,1	- 1,8	- 11,9
Ancienneté de 2 ans à moins de 3 ans.....	169,7	155,5	152,2	- 2,1	- 10,3
Ancienneté de 3 ans ou plus.....	128,8	130,5	131,1	0,5	1,8
Part dans l'ensemble des demandes d'emploi de catégorie 1 (%)	31,3	31,9	31,9	0,0 pt	0,6 pt
Données brutes					
Ensemble des chômeurs de longue durée.....	746,9	666,3	678,9	/	- 9,1
Ancienneté de 1 an à moins de 2 ans.....	450,1	393,0	396,8	/	- 11,8
Ancienneté de 2 ans à moins de 3 ans.....	167,9	147,3	150,6	/	- 10,3
Ancienneté de 3 ans ou plus.....	129,0	126,1	131,4	/	1,9

Source : ANPE, DARES. Les variations sont exprimées en pourcentage.

Demands d'emploi par catégorie

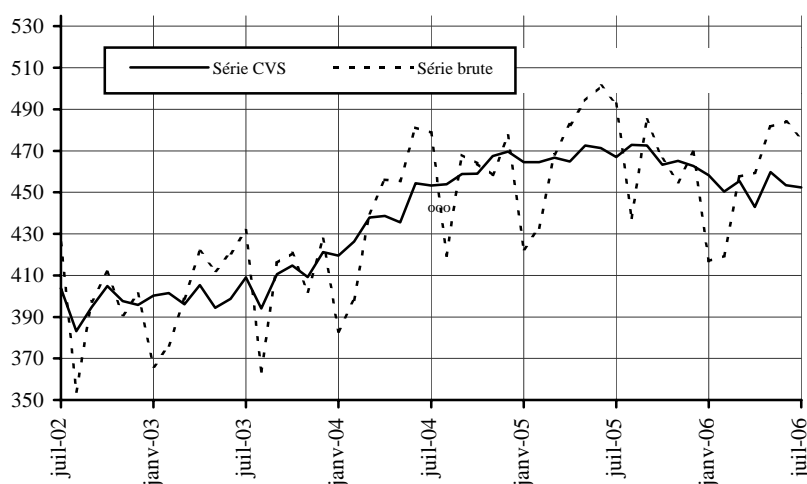
Unité : milliers

Données brutes	Juillet 2005	Juin 2006	Juillet 2006	Variation sur un an
Demands d'emploi en fin de mois de catégorie 1.....	2 321,7	2 046,4	2 073,3	- 10,7
dont : ayant une activité réduite inférieure à 78 h.....	294,2	302,9	285,6	- 2,9
Demands d'emploi en fin de mois de catégorie 2.....	439,0	401,7	404,4	- 7,9
dont : ayant une activité réduite inférieure à 78 h.....	100,7	105,6	100,5	- 0,2
Demands d'emploi en fin de mois de catégorie 3.....	292,1	257,9	267,3	- 8,5
dont : ayant une activité réduite inférieure à 78 h.....	70,6	72,4	70,1	- 0,7
Ensemble des demands avec activité réduite de 1 à 78 h.....	465,5	480,9	456,2	- 2,0
Demands d'emploi en fin de mois de catégorie 6.....	492,6	484,0	476,2	- 3,3
Demands d'emploi en fin de mois de catégorie 7.....	80,6	83,6	74,9	- 7,2
Demands d'emploi en fin de mois de catégorie 8.....	127,7	129,3	115,9	- 9,3
Ensemble des demands avec activité réduite de plus de 78 h....	701,0	697,0	667,0	- 4,8

Source : ANPE, DARES. Les variations sont exprimées en pourcentage.

Les demands d'emploi de catégories 1 à 3 recensent les personnes n'ayant pas exercé une activité réduite de plus de 78 heures dans le mois et qui souhaitent un contrat à durée indéterminée à temps plein (catégorie 1), à durée indéterminée à temps partiel (catégorie 2) ou à durée déterminée temporaire ou saisonnier (catégorie 3). De façon analogue, les demands d'emploi de catégories 6 à 8 recensent les personnes ayant exercé une activité réduite de plus de 78 heures dans le mois selon le type de contrat envisagé : à durée indéterminée à plein temps (catégorie 6), à durée indéterminée à temps partiel (catégorie 7) ou à durée déterminée temporaire ou saisonnier (catégorie 8).

Demands d'emploi de catégorie 6, en milliers



Entrées à l'ANPE en catégorie 1

Selon la raison du dépôt de la demande	Juillet	Juin	Juillet	Répartition des motifs (%)	Variation trimestrielle (1)	Variation annuelle (2) sur trois mois glissants
	2005	2006	2006			
Ensemble			336 500	/	-2,1	-2,9
.....	346 200	369 800		/		
<i>dont :</i>				/		
Licenciement économique (3).....	20 500	16 500	14 100	/	-5,3	-30,2
Autre licenciement.....	45 100	49 700	44 300	/	-3,6	-1,2
Fin de contrat à durée déterminée.....	89 500	90 200	84 100	/	-0,4	-7,5
Première entrée.....	28 300	32 100	26 100	/	-3,5	-1,4
Fin de mission d'intérim.....	30 000	33 500	33 200	/	0,9	0,9
Données brutes						
Ensemble	377 729	332 515	365 510	100,0	/	-2,9
Licenciement pour cause économique.....	14 404	14 351	13 794	3,8	/	1,4
Fin de CRP ou de PAP anticipé (4).....	9 812	2 899	2 961	0,8	/	-72,8
Autre licenciement.....	50 181	49 139	49 226	13,5	/	-1,1
Démission.....	18 234	16 717	17 895	4,9	/	-4,2
Fin de contrat à durée déterminée.....	96 058	68 691	89 933	24,6	/	-7,2
Fin de mission d'intérim.....	29 476	27 365	32 158	8,8	/	1,2
Première entrée.....	33 623	25 250	30 789	8,4	/	-3,3
Reprise d'activité (5).....	21 417	23 452	30 179	8,3	/	36,3
Fin d'activité non salariée.....	.	647	652	0,2	/	.
Autres cas.....	104 421	104 004	97 923	26,8	/	-2,2

Source : ANPE, DARES. Les variations sont exprimées en pourcentage.

Note - Si un nouvel inscrit exerce une activité réduite de plus de 78 h le mois de son inscription, il reste classé comme entrant en catégorie 1 : il n'y a pas d'entrée directe en catégorie 6.

(1) : Evolutions sur les trois derniers mois par rapport aux trois mois précédents.

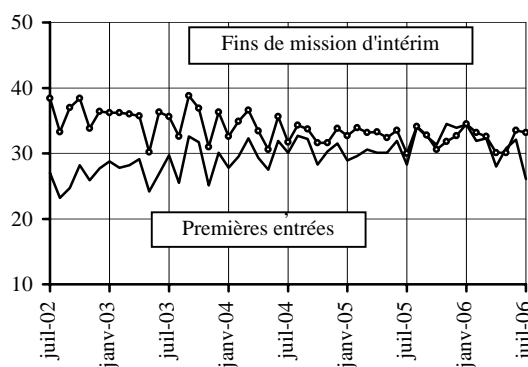
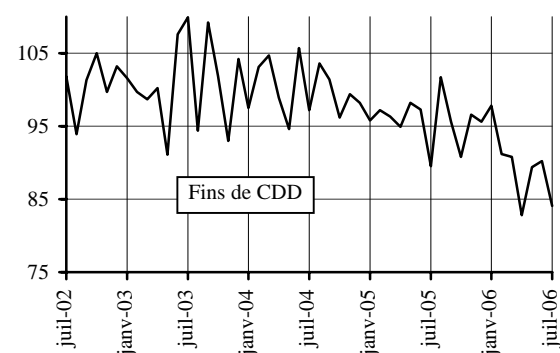
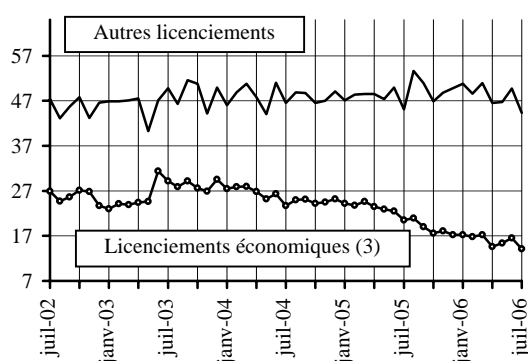
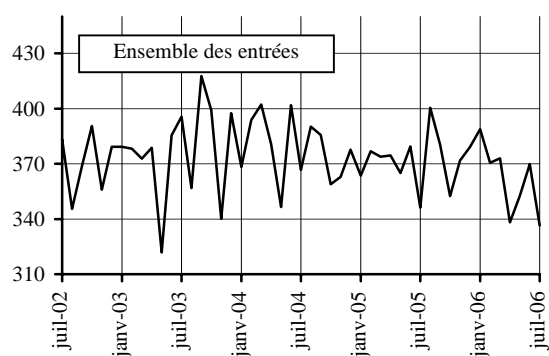
(2) : Evolutions sur les trois derniers mois par rapport aux mêmes trois mois de l'année précédente.

(3) : Y compris fin de conventions de conversion, de PAP anticipés et de CRP.

(4) : Y compris fin de conventions de conversion.

(5) : Y compris sortie de stages, fin de maladie et de maternité.

Entrées, données CVS, en milliers



Sorties de l'ANPE de catégorie 1

Selon le motif de sortie	Juillet 2005	Juin 2006	Juillet 2006	Répartition des motifs (%)	Variation	Variation
					trimestrielle (1)	annuelle (2) sur trois mois glissants
Données CVS						
Ensemble	349 200	381 400	356 400	/	1,2	3,3
dont : Reprise d'emploi déclarée.....	89 500	99 600	95 700	/	5,4	10,2
Entrée en stage.....	29 100	29 400	28 100	/	7,8	- 7,6
Données brutes						
Ensemble	328 893	368 285	336 280	100,0	/	3,4
Reprise d'emploi déclarée.....	74 480	93 338	79 519	23,6	/	9,9
Entrée en stage.....	11 487	18 448	11 051	3,3	/	- 9,2
Arrêt de recherche (maternité, maladie, retraite.....)	27 841	32 799	27 181	8,1	/	3,9
dont : Dispense de recherche.....	7 569	9 294	6 240	1,9	/	6,1
Maladie.....	13 609	14 800	13 079	3,9	/	- 3,6
Autres motifs de sortie.....	215 085	223 700	218 529	65,0	/	1,9
dont : Absence au contrôle.....	149 159	146 851	146 878	43,7	/	- 0,6
Radiation administrative.....	34 667	43 707	39 315	11,7	/	9,4

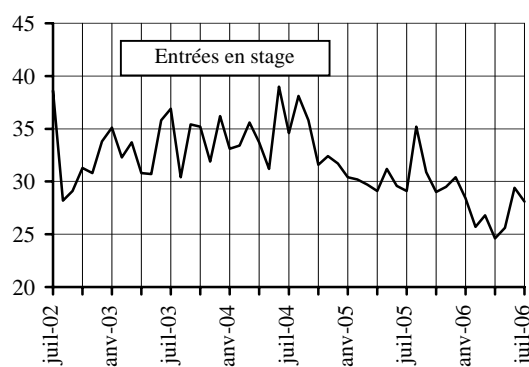
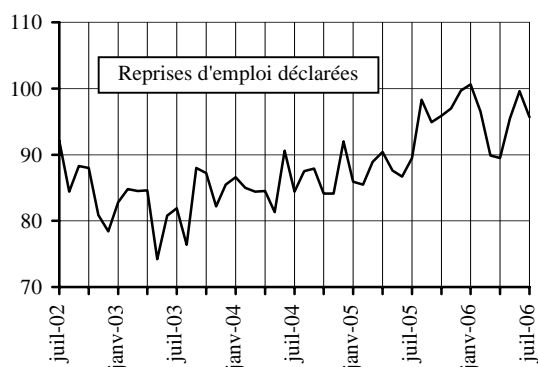
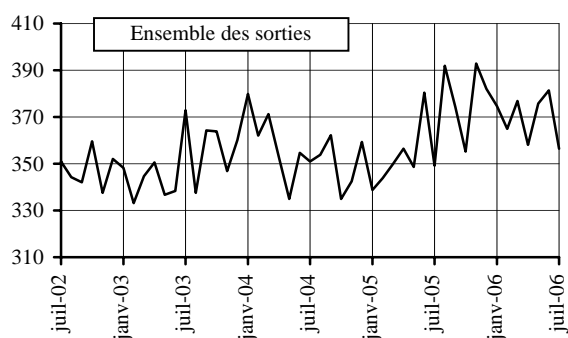
Source : ANPE, DARES. Les variations sont exprimées en pourcentage.

Note - Les sorties de catégorie 1 incluent les demandeurs d'emploi classés en catégorie 6 dont l'inscription se termine au cours du mois : il n'y a pas de sortie de catégorie 6.

(1) : Evolutions sur les trois derniers mois par rapport aux trois mois précédents.

(2) : Evolutions sur les trois derniers mois par rapport aux mêmes trois mois de l'année précédente.

Sorties, données CVS, en milliers



Durée moyenne d'inscription des sorties de catégorie 1

Unité : jour arrondi à l'unité

Durée par tranche d'âge	Juin 2005	Mai 2006	Juin 2006	Variation sur un mois	Variation sur un an
Données CVS					
Ensemble	232	238	232	-6	0
Données brutes					
Moins de 25 ans	161	158	155	/	-6
25 à 49 ans	263	259	260	/	-3
50 ans ou plus	384	389	394	/	10
Ensemble	245	244	244	/	-1

Source : ANPE, DARES.

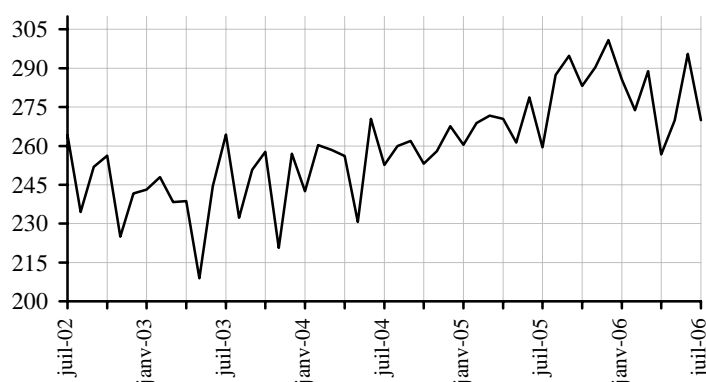
Offres d'emploi déposées à l'ANPE

	Juillet 2005	Juin 2006	Juillet 2006	Variation sur un mois	Variation sur un an
Offres d'emploi enregistrées au cours du mois					
<i>Données CVS</i>	259 400	295 500	270 000	-8,6	4,1
<i>Données brutes</i>	274 804	344 145	285 265	/	3,8
<i>dont : Type A : Emplois durables (plus de 6 mois) (1)</i>	105 866	146 671	119 758	/	13,1
<i>Type B : Emplois temporaires (1 à 6 mois)</i>	120 659	150 056	119 294	/	-1,1
<i>Type C : Emplois occasionnels (moins d'1 mois)</i>	48 279	47 418	46 213	/	-4,3
Offres d'emploi satisfaites au cours du mois					
Ensemble, données brutes	270 719	304 424	278 797	/	3,0

Source : ANPE, DARES. Les variations sont exprimées en pourcentage.

(1) : Y compris les offres sur contrat "nouvelles embauches".

Offres enregistrées, données CVS, en milliers



Emploi salarié dans le secteur concurrentiel non agricole

Unité : milliers

	Juin 2005	Mars 2005	Juin 2006 (p)	Variation sur un trimestre	Variation sur un an
<i>Données CVS</i>					
Industrie (non compris construction).....	3 832,3	3 776,9	3 758,3	-0,5	-1,9
Construction.....	1 320,4	1 357,0	1 362,2	0,4	3,2
Tertiaire.....	10 305,3	10 377,8	10 443,1	0,6	1,3
Ensemble des secteurs (hors agriculture, administration, éducation, santé et action sociale)	15 457,9	15 511,7	15 563,6	0,3	0,7

Source : DARES, Insee-Estimation trimestrielle de l'emploi salarié, Unédic (*Premières informations*, n°25.3, juin 2006). Les variations sont exprimées en pourcentage.

Champ : Secteurs EB-EP de la nomenclature économique de synthèse en 16 secteurs.

(p) : données provisoires.

Chômage indemnisé

Unité : milliers

	Juin 2005	Mai 2006	Juin 2006	Variation sur un mois	Variation sur un an
Données CVS					
Demandeurs d'emploi indemnisés en fin de mois.	2 607,0	2 374,9	2 349,2	-1,1	-9,9
dont : régime d'assurance-chômage.....	2 162,1	1 912,8	1 886,6	-1,4	-12,7
régime de solidarité.....	444,9	462,1	462,6	0,1	4,0
Données brutes					
Demandeurs d'emploi indemnisés en fin de mois	2 481,6	2 303,9	2 240,2	/	-9,7
dont : régime d'assurance-chômage.....	2 037,3	1 841,3	1 778,2	/	-12,7
régime de solidarité.....	444,3	462,6	462,0	/	4,0
Dispensés de recherche d'emploi	405,1	411,4	409,3	/	1,0
Taux de couverture (%).	60,2	59,3	58,8	/	-1,4 pt
dont : régime d'assurance-chômage.....	49,4	47,4	46,6	/	-2,7 pt
régime de solidarité.....	10,8	11,9	12,1	/	-1,3 pt

Source : Unédic. Les variations sont exprimées en pourcentage.

Les valeurs les plus récentes sont des estimations. Les dispensés de recherche d'emploi sont indemnisés. Le taux de couverture est le rapport de l'effectif indemnisé total à l'ensemble des demandeurs d'emploi des catégories 1,2,3,6,7,8 augmenté du nombre de dispensés de recherche d'emploi.

Taux de chômage internationaux harmonisés

Unité : pourcentage

Données CVS	Juin 2005	Janvier 2006	Février 2006	Mars 2006	Avril 2006	Mai 2006	Juin 2006	Variation sur un an en point
Allemagne (1)	9,5	9,1	8,9	8,7	8,2	8,3	8,2	-1,3
Autriche	5,3	5,2	5,1	5,1	4,9	5,0	4,9	-0,4
Belgique	8,5	8,6	8,5	8,5	8,6	8,6	8,6	0,1
Espagne	9,3	8,8	8,8	8,9	8,2	8,3	8,2	-1,1
France (2)	9,6	9,1	9,1	9,0	8,9	8,8	8,7	-0,9
Grèce.....	9,9	9,2	9,2	9,2	nd	nd	nd	nd
Hongrie.....	7,2	7,5	7,5	7,3	7,4	7,3	7,3	0,1
Italie.....	7,7	nd	nd	nd	nd	nd	nd	nd
Pays-Bas	4,8	4,3	4,1	4,0	4,0	3,9	3,9	-0,9
Pologne.....	17,9	15,5	15,3	15,3	15,7	15,6	15,3	-2,6
Portugal	7,4	7,8	7,7	7,6	7,5	7,5	7,4	0,0
République Tchèque.....	7,9	7,7	7,7	7,6	7,5	7,4	7,3	-0,6
Royaume-Uni.....	4,6	5,0	5,1	5,2	5,3	5,4	nd	nd
Suède	nd	nd	nd	nd	nd	nd	nd	nd
Zone Euro.....	8,6	8,2	8,1	8,0	8,0	7,9	7,8	-0,8
Ensemble Union								
Européenne (25)	8,8	8,5	8,4	8,3	8,2	8,2	8,1	-0,7
Japon.....	4,2	4,5	4,1	4,1	4,1	4,0	4,2	0,0
Etats-Unis.....	5,0	4,7	4,8	4,7	4,7	4,6	4,6	-0,4

Source : Eurostat. nd = non disponible.

(1) : Données provisoires. Les données cvs sont basées sur une enquête téléphonique mise en place en 2005. Le manque de recul rend difficile les corrections de variations saisonnières.

(2) : y compris les DOM.

Les taux de chômage des pays européens calculés selon la définition du BIT sont fondés sur les données de l'enquête communautaire annuelle sur les forces de travail. Ces résultats sont extrapolés en données mensuelles à partir d'enquêtes trimestrielles nationales sur le chômage enregistré. Les taux estimés par les organismes internationaux peuvent différer des taux de chômage nationaux, du fait de différences dans les méthodes de calcul. Pour la France, la différence par

Demandes de catégorie 1 : données par région

<i>Données brutes</i>	Ensemble			Moins de 25 ans			Inscrits depuis un an ou plus		
	Juillet 2005	Juillet 2006	Variation sur un an en %	Juillet 2006	Variation sur un an en %	Part en %	Juillet 2006	Variation sur un an en %	Part en %
Alsace.....	64 381	60 036	-6,7	11 311	-6,6	18,8	18 315	0,3	30,5
Aquitaine.....	111 623	95 900	-14,1	14 322	-18,9	14,9	32 485	-11,3	33,9
Auvergne	39 001	35 174	-9,8	6 389	-9,3	18,2	11 330	-8,3	32,2
Basse-Normandie	50 995	44 733	-12,3	8 885	-12,9	19,9	14 637	-12,0	32,7
Bourgogne.....	51 890	45 228	-12,8	8 586	-14,2	19,0	14 687	-13,0	32,5
Bretagne	91 129	83 675	-8,2	13 302	-12,8	15,9	25 920	-6,5	31,0
Centre.....	84 209	75 846	-9,9	13 328	-12,5	17,6	25 155	-8,1	33,2
Champagne-Ardenne	53 771	48 821	-9,2	9 560	-8,6	19,6	16 773	-6,9	34,4
Corse.....	7 570	6 822	-9,9	907	-9,0	13,3	1 720	-9,7	25,2
Franche-Comté.....	39 545	37 365	-5,5	6 977	-6,8	18,7	11 907	-1,9	31,9
Haute-Normandie.....	74 808	66 526	-11,1	14 445	-13,0	21,7	22 032	-12,0	33,1
Ile-de-France.....	514 739	443 015	-13,9	47 202	-15,0	10,7	149 912	-14,5	33,8
Languedoc-Roussillon	103 613	95 213	-8,1	13 784	-10,3	14,5	31 063	-5,7	32,6
Limousin.....	18 880	17 377	-8,0	3 129	-13,4	18,0	5 241	-4,5	30,2
Lorraine.....	85 628	79 243	-7,5	15 853	-11,1	20,0	24 486	-1,2	30,9
Midi-Pyrénées.....	93 289	84 891	-9,0	13 459	-8,9	15,9	26 646	-9,8	31,4
Nord-Pas-de-Calais.....	200 818	183 467	-8,6	41 417	-11,2	22,6	68 723	-2,7	37,5
Pays de la Loire.....	106 528	97 809	-8,2	18 148	-10,8	18,6	29 987	-5,4	30,7
Picardie.....	83 660	74 979	-10,4	14 846	-13,2	19,8	27 853	-7,7	37,1
Poitou-Charentes.....	55 876	51 188	-8,4	8 922	-10,2	17,4	17 800	-5,7	34,8
Provence-Alpes-Côte d'Azur	199 154	177 973	-10,6	23 236	-15,5	13,1	57 446	-7,2	32,3
Rhône-Alpes.....	190 638	168 066	-11,8	26 411	-13,2	15,7	44 737	-14,9	26,6
France métropolitaine.....	2 321 745	2 073 347	-10,7	334 419	-12,5	16,1	678 855	-9,1	32,7
Guadeloupe	44 295	43 527	-1,7	4 909	-0,9	11,3	21 690	0,2	49,8
Guyane.....	13 578	12 249	-9,8	1 757	-6,9	14,3	4 396	-5,0	35,9
Martinique.....	37 536	36 425	-3,0	5 034	10,3	13,8	17 403	-0,9	47,8
Réunion.....	64 148	58 455	-8,9	14 025	-5,8	24,0	22 423	-5,7	38,4
Départements d'Outre Mer	159 557	150 656	-5,6	25 725	-2,2	17,1	65 912	-2,5	43,8

Source : ANPE, DARES.

PREMIÈRES INFORMATIONS et PREMIÈRES SYNTHÈSES sont édités par le Ministère de l'emploi, de la cohésion sociale et du logement, Direction de l'animation de la recherche des études et des statistiques (DARES) 39-43, quai André Citroën, 75902 Paris Cedex 15. www.travail.gouv.fr (Rubrique Études et Statistiques) - Directeur de la publication : Antoine Magnier.
 Téléphone Publications : 01.44.38.22.(60 ou 61) - Documentation : 01.44.38.23.(12 ou 14) - Télécopie : 01.44.38.23.43
 Réponse à la demande : 01.44.38.23.89 / e-mail : dares.communication@dares.travail.gouv.fr
 Rédacteur en chef : Gilles Rotman. Secrétariat de rédaction : Evelyn Ferreira et Francine Tabaton. Maquettiste : Mauricette Malaquin. Conception graphique : Ministère de l'emploi, du travail et de la cohésion sociale. Reprographie : DAGEMO.
 Abonnements : La Documentation française, 124 rue Henri Barbusse 93308 Aubervilliers Cedex. Tél. : 01.40.15.70.00. Télécopie : 01.40.15.68.00 - www.ladocumentationfrancaise.fr
 PREMIÈRES INFORMATIONS et PREMIÈRES SYNTHÈSES - Abonnement 1 an (52 n°) : France (TTC) 120 euros , CEE (TTC) 126,50 euros, hors CEE (TTC) 129,10 euros. Publicité : Ministère de l'emploi, du travail et de la cohésion sociale. Dépôt légal : à parution. Numéro de commission paritaire : 3124 AD. ISSN 1253 - 1545.