

Premières Synthèses

Informations

LE MARCHE DU TRAVAIL EN FEVRIER 2006

Avril 2006 - N° 14.2

Unité : milliers

Données CVS	Février 2005	Janvier 2006	Février 2006	Variation sur un mois	Variation sur un an
Demandes d'emploi en fin de mois (DEFM)					
Demandes de catégorie 1.....	2 474,0	2 329,3	2 319,2	- 0,4%	- 6,3%
Demandes de catégorie 1+ 6.....	2 938,6	2 787,5	2 769,5	- 0,6%	- 5,8%
Chômeurs au sens du BIT.....	2 762	2 628	2 613	- 0,6%	- 5,4%
Taux de chômage.....	10,1	9,6	9,6	0,0 pt	-0,5 pt

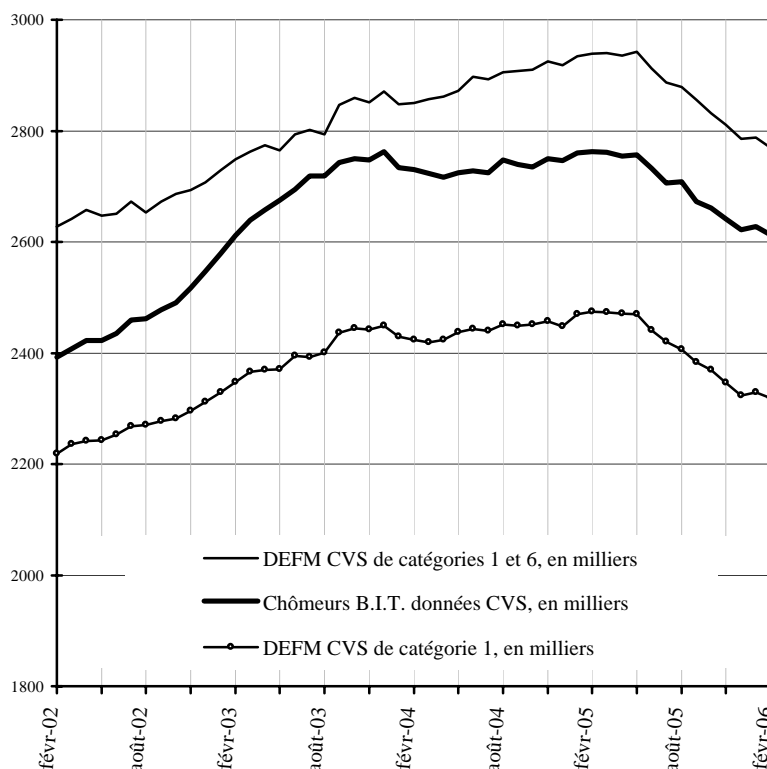
Sources DEFM : ANPE, DARES. Source chômage BIT : INSEE.

Ces statistiques concernent les demandeurs d'emploi inscrits dans les fichiers de l'Agence nationale pour l'emploi.

Les demandeurs d'emploi de catégorie 1 sont les personnes inscrites à l'ANPE déclarant être à la recherche d'un emploi à temps plein et à durée indéterminée, ayant éventuellement exercé une activité occasionnelle ou réduite d'au plus 78 heures dans le mois.

L'ensemble des demandeurs d'emploi des catégories 1 et 6 recouvre toutes les personnes inscrites à l'ANPE déclarant être à la recherche d'un emploi à temps plein et à durée indéterminée, y compris celles qui ont exercé une activité réduite de plus de 78 heures au cours du mois (catégorie 6).

Les chômeurs au sens du Bureau international du travail (BIT) sont les personnes sans emploi, à la recherche effective d'un emploi et immédiatement disponibles. Ces données sont estimées mensuellement à l'aide d'un modèle économétrique, calé une fois par an sur les résultats de l'enquête emploi de l'Insee.



Les données qui figurent sur les pages 1 à 7 concernent la France métropolitaine.



Ministère de l'emploi,
de la cohésion sociale et du logement

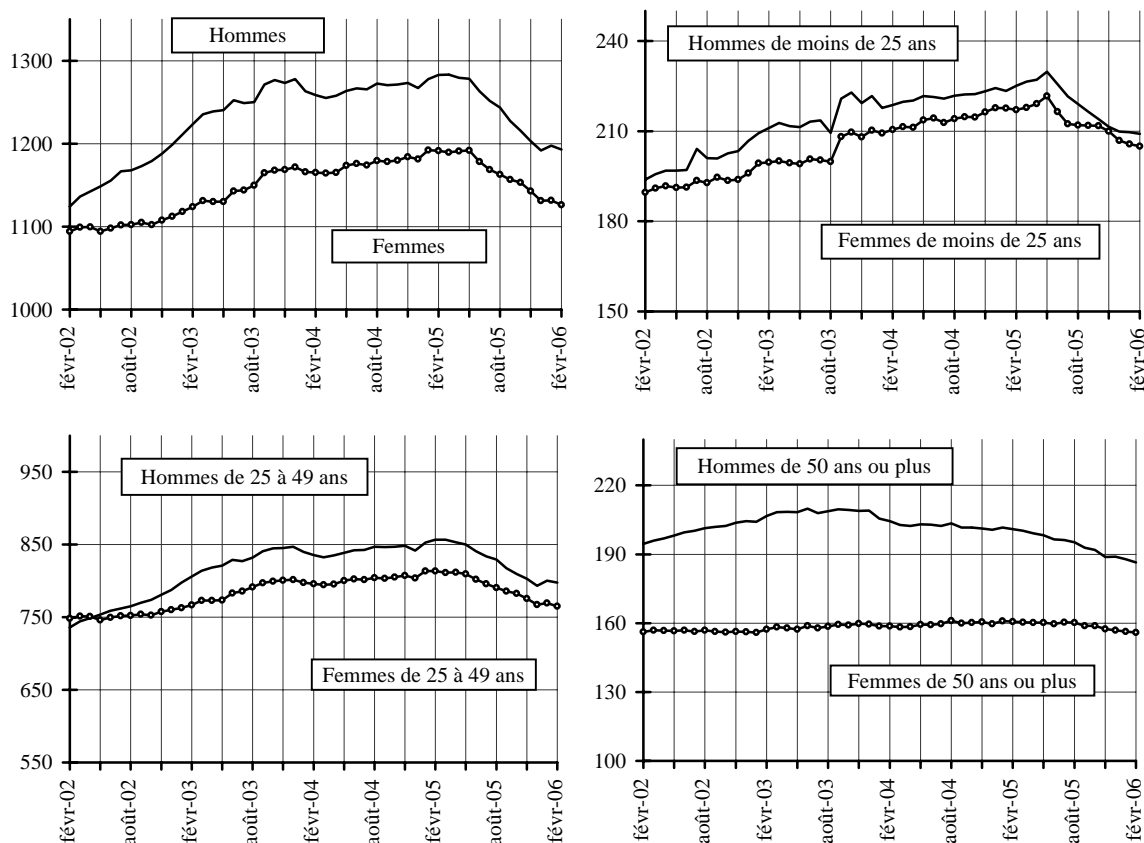
Demandes d'emploi de catégorie 1

Unité : milliers

Par sexe et âge	Février 2005	Janvier 2006	Février 2006	Variation sur un mois	Variation sur un an
Données CVS					
Ensemble	2 474,0	2 329,3	2 319,2	-0,4	-6,3
Hommes de moins de 25 ans.....	225,1	209,6	209,1	-0,2	-7,1
Femmes de moins de 25 ans.....	217,1	205,7	204,9	-0,4	-5,6
Hommes de 25 à 49 ans.....	856,7	800,3	797,6	-0,3	-6,9
Femmes de 25 à 49 ans.....	813,5	769,6	765,3	-0,6	-5,9
Hommes de 50 ans ou plus.....	200,9	187,8	186,4	-0,7	-7,2
Femmes de 50 ans ou plus.....	160,7	156,3	155,9	-0,3	-3,0
Moins de 25 ans.....	442,2	415,3	414,0	-0,3	-6,4
25 à 49 ans.....	1 670,2	1 569,9	1 562,9	-0,4	-6,4
50 ans ou plus.....	361,6	344,1	342,3	-0,5	-5,3
Hommes.....	1 282,7	1 197,7	1 193,1	-0,4	-7,0
Femmes.....	1 191,3	1 131,6	1 126,1	-0,5	-5,5
Données brutes					
Ensemble	2 551,6	2 439,7	2 391,9	/	-6,3
Hommes de moins de 25 ans.....	223,8	214,8	208,0	/	-7,1
Femmes de moins de 25 ans.....	207,9	201,2	196,2	/	-5,7
Hommes de 25 à 49 ans.....	898,3	853,3	836,4	/	-6,9
Femmes de 25 à 49 ans.....	834,7	797,8	785,3	/	-5,9
Hommes de 50 ans ou plus.....	215,0	203,9	199,5	/	-7,2
Femmes de 50 ans ou plus.....	171,8	168,7	166,6	/	-3,0

Sources : ANPE, DARES. Les variations sont exprimées en pourcentage. Calculs des cvs : Insee.

DEFM 1, données CVS, en milliers



Chômeurs de longue durée de catégorie 1

Unité : milliers

Par ancienneté d'inscription	Février 2005	Janvier 2006	Février 2006	Variation sur un mois	Variation sur un an
Données CVS					
Ensemble des chômeurs de longue durée.....	767,5	716,5	717,8	0,2	- 6,5
Ancienneté de 1 an à moins de 2 ans.....	468,1	429,1	429,2	0,0	- 8,3
Ancienneté de 2 ans à moins de 3 ans.....	175,9	155,9	157,4	1,0	- 10,5
Ancienneté de 3 ans ou plus.....	123,5	131,5	131,2	- 0,2	6,2
Part dans l'ensemble des demandes d'emploi de catégorie 1 (%)	31,0	30,8	31,0	0,2 pt	0,0 pt
Données brutes					
Ensemble des chômeurs de longue durée.....	783,8	738,7	733,2	/	- 6,5
Ancienneté de 1 an à moins de 2 ans.....	478,4	444,0	438,5	/	- 8,3
Ancienneté de 2 ans à moins de 3 ans.....	179,5	161,0	160,8	/	- 10,4
Ancienneté de 3 ans ou plus.....	125,9	133,7	133,9	/	6,3

Sources : ANPE, DARES. Les variations sont exprimées en pourcentage.

Demandes d'emploi par catégorie

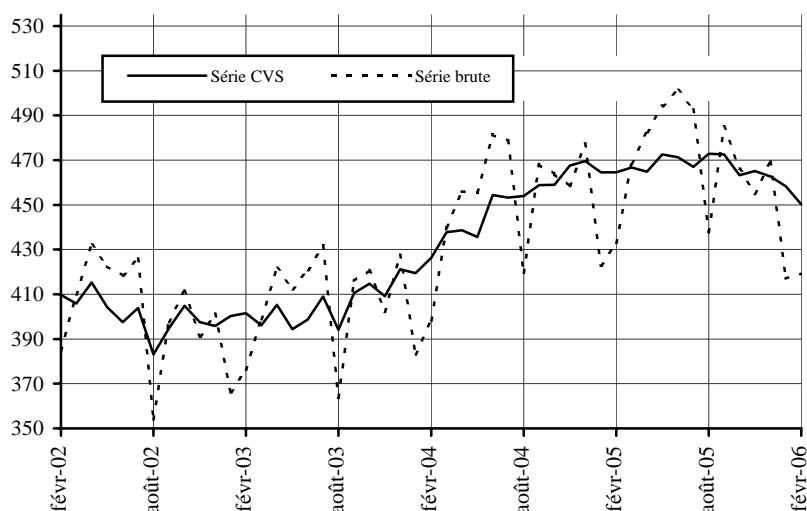
Unité : milliers

Données brutes	Février 2005	Janvier 2006	Février 2006	Variation sur un an
Demandes d'emploi en fin de mois de catégorie 1.....	2 551,6	2 439,7	2 391,9	- 6,3
dont : ayant une activité réduite inférieure à 78 h.....	333,3	323,8	328,2	- 1,5
Demandes d'emploi en fin de mois de catégorie 2.....	456,6	439,2	440,8	- 3,5
dont : ayant une activité réduite inférieure à 78 h.....	111,6	108,9	114,1	2,2
Demandes d'emploi en fin de mois de catégorie 3.....	307,8	321,6	316,1	2,7
dont : ayant une activité réduite inférieure à 78 h.....	74,0	78,7	83,5	12,8
Ensemble des demandes avec activité réduite de 1 à 78 h.....	518,9	511,4	525,8	1,3
Demandes d'emploi en fin de mois de catégorie 6.....	432,9	417,0	419,4	- 3,1
Demandes d'emploi en fin de mois de catégorie 7.....	78,8	80,0	75,1	- 4,7
Demandes d'emploi en fin de mois de catégorie 8.....	113,4	115,2	112,3	- 0,9
Ensemble des demandes avec activité réduite de plus de 78 h....	625,1	612,2	606,8	- 2,9

Sources : ANPE, DARES. Les variations sont exprimées en pourcentage.

Les demandes d'emploi de catégories 1 à 3 recensent les personnes n'ayant pas exercé une activité réduite de plus de 78 heures dans le mois et qui souhaitent un contrat à durée indéterminée à temps plein (catégorie 1), à durée indéterminée à temps partiel (catégorie 2) ou à durée déterminée temporaire ou saisonnier (catégorie 3). De façon analogue, les demandes d'emploi de catégories 6 à 8 recensent les personnes ayant exercé une activité réduite de plus de 78 heures dans le mois selon le type de contrat envisagé : à durée indéterminée à plein temps (catégorie 6), à durée indéterminée à temps partiel (catégorie 7) ou à durée déterminée temporaire ou saisonnier (catégorie 8).

Demandes d'emploi de catégorie 6, en milliers



Entrées à l'ANPE en catégorie 1

Selon la raison du dépôt de la demande	Février	Janvier	Février	Répartition des motifs (%)	Variation trimestrielle (1)	Variation annuelle (2) sur trois mois glissants
	2005	2006	2006			
Ensemble			370 600			
.....	376 700	388 700	370 600		3,1	1,8
<i>dont :</i>						
Licenciement économique (3).....	23 800	17 200	16 800		-6,4	-30,1
Autre licenciement.....	48 400	50 800	48 600		1,8	3,2
Fin de contrat à durée déterminée.....	97 200	97 800	91 200		0,6	-2,3
Première entrée.....	29 600	34 400	31 900		1,8	11,3
Fin de mission d'intérim.....	33 900	34 500	33 200		5,5	0,0
Données brutes						
Ensemble	314 686	415 920	311 174	100,0	/	2,2
Licenciement pour cause économique.....	12 495	16 479	13 548	4,4	/	7,8
Fin de CRP ou de PAP anticipé (4).....	9 164	2 011	1 804	0,6	/	-80,1
Autre licenciement.....	45 096	53 331	45 335	14,6	/	3,2
Démission.....	17 927	21 063	16 676	5,4	/	-4,9
Fin de contrat à durée déterminée.....	70 523	107 754	66 404	21,3	/	-1,9
Fin de mission d'intérim.....	30 551	43 298	30 315	9,7	/	0,3
Première entrée.....	19 600	30 094	21 133	6,8	/	11,9
Reprise d'activité (5).....	10 267	14 911	12 469	4,0	/	27,6
Fin d'activité non salariée.....	/	309	245	0,1	/	/
Autres cas.....	99 063	126 670	103 245	33,2	/	10,0

Sources : ANPE, DARES. Les variations sont exprimées en pourcentage.

Note - Si un nouvel inscrit exerce une activité réduite de plus de 78 h le mois de son inscription, il reste classé comme entrant en catégorie 1 : il n'y a pas d'entrée directe en catégorie 6.

(1) : Evolutions sur les trois derniers mois par rapport aux trois mois précédents.

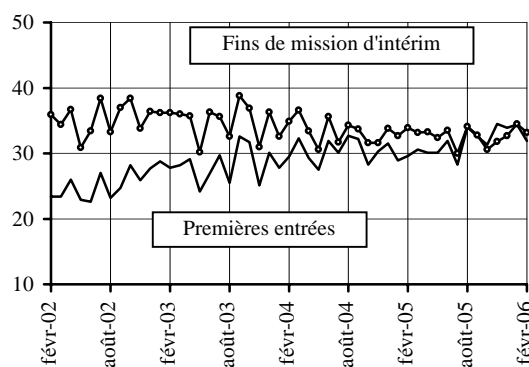
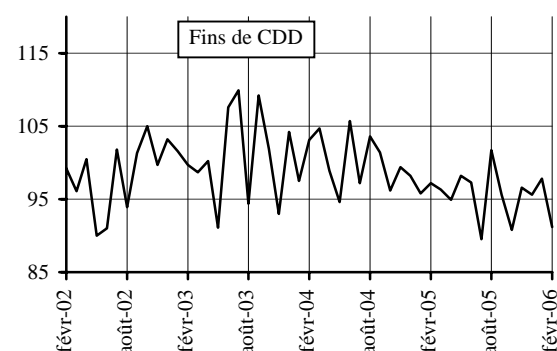
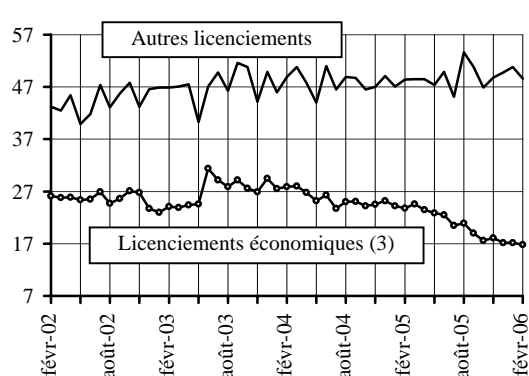
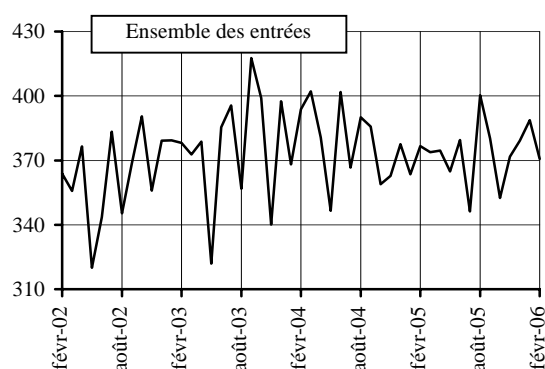
(2) : Evolutions sur les trois derniers mois par rapport aux mêmes trois mois de l'année précédente.

(3) : Y compris fin de conventions de conversion, de PAP anticipés et de CRP.

(4) : Y compris fin de conventions de conversion.

(5) : Y compris sortie de stages, fin de maladie et de maternité.

Entrées, données CVS, en milliers



Sorties de l'ANPE de catégorie 1

Selon le motif de sortie	Février	Janvier	Février	Répartition des motifs (%)	Variation trimestrielle	Variation annuelle (2)
	2005	2006	2006		(1)	sur trois mois glissants
Données CVS						
Ensemble.....	343 800	374 700	365 000		- 0,1	7,7
dont : Reprise d'emploi déclarée.....	85 500	100 600	96 500		3,1	12,7
Entrée en stage.....	30 200	28 400	25 700		- 5,5	- 8,5
Données brutes						
Ensemble.....	323 668	391 333	342 293	100,0	/	7,7
Reprise d'emploi déclarée.....	80 016	108 971	89 781	26,2	/	12,9
Entrée en stage.....	30 536	33 094	25 987	7,6	/	- 8,9
Arrêt de recherche (maternité, maladie, retraite.....)	29 803	33 566	30 080	8,8	/	3,3
dont : Dispense de recherche.....	9 038	8 747	8 981	2,6	/	3,3
Maladie.....	14 072	16 218	13 540	4,0	/	- 1,8
Autres motifs de sortie.....	183 313	215 702	196 445	57,4	/	8,9
dont : Absence au contrôle.....	122 958	143 536	132 855	38,8	/	10,9
Radiation administrative.....	31 197	33 546	32 216	9,4	/	- 0,7

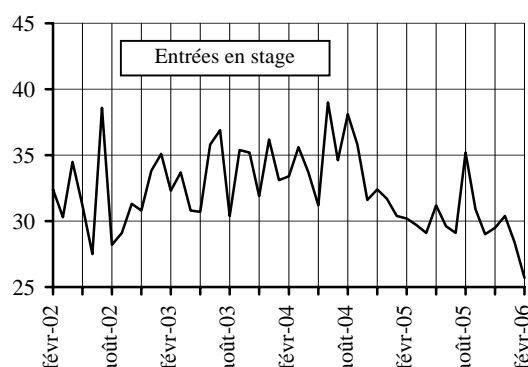
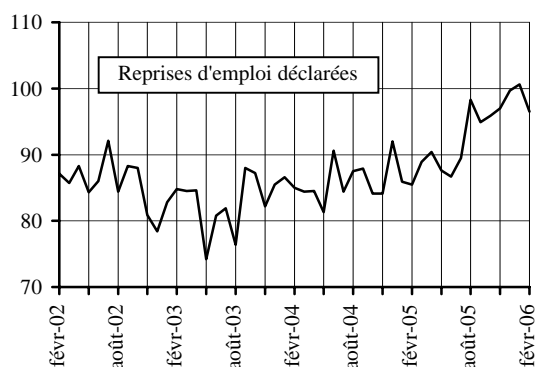
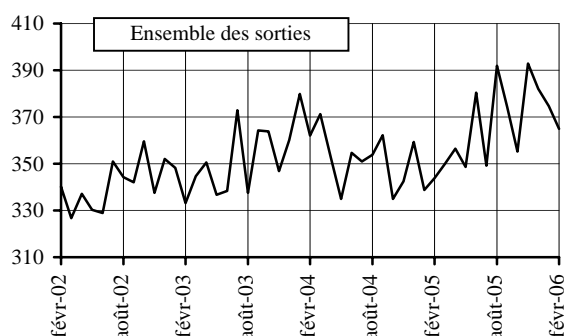
Sources : ANPE, DARES. Les variations sont exprimées en pourcentage.

Note - Les sorties de catégorie 1 incluent les demandeurs d'emploi classés en catégorie 6 et dont l'inscription se termine au cours du mois : il n'y a pas de sortie de catégorie 6.

(1) : Evolutions sur les trois derniers mois par rapport aux trois mois précédents.

(2) : Evolutions sur les trois derniers mois par rapport aux mêmes trois mois de l'année précédente.

Sorties, données CVS, en milliers



Durée moyenne d'inscription des sorties de catégorie 1

Unité : jour arrondi à l'unité

Durée par tranche d'âge	Janvier 2005	Décembre 2006	Janvier 2006	Variation sur un mois	Variation sur un an
Données CVS					
Ensemble.....	223	236	232	-4	9
Données brutes					
Moins de 25 ans	134	129	134	/	0
25 à 49 ans	249	261	258	/	9
50 ans ou plus	380	410	401	/	21
Ensemble.....	226	233	234	/	9

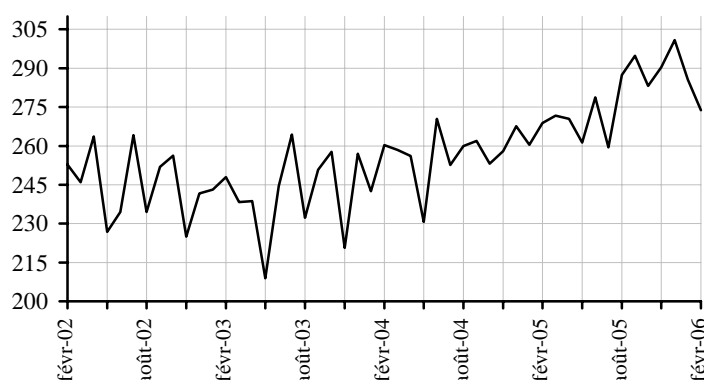
Offres d'emploi déposées à l'ANPE

	Février 2005	Janvier 2006	Février 2006	Variation sur un mois	Variation sur un an
Offres d'emploi enregistrées au cours du mois					
<i>Données CVS</i>	268 800	285 700	273 800	-4,2	1,9
<i>Données brutes</i>	244 994	271 388	250 244	/	2,1
dont : Type A : Emplois durables (plus de 6 mois) (1)	102 900	131 192	118 506	/	15,2
Type B : Emplois temporaires (1 à 6 mois).....	108 271	103 220	100 334	/	-7,3
Type C : Emplois occasionnels (moins d'1 mois).....	33 823	36 976	31 404	/	-7,2
Offres d'emploi satisfaites au cours du mois					
Ensemble, données brutes	183 646	223 714	193 521	/	5,4

Sources : ANPE, DARES. Les variations sont exprimées en pourcentage.

(1) : Y compris les offres sur contrat "nouvelles embauches".

Offres enregistrées, données CVS, en milliers



Emploi salarié dans le secteur concurrentiel non agricole

Unité : milliers

	Décembre 2004	Sept. 2005	Décembre 2005	Variation sur un trimestre	Variation sur un an
<i>Données CVS</i>					
Industrie (non compris construction).....	3 876,5	3 810,0	3 793,7	-0,4	-2,1
Construction.....	1 303,4	1 328,7	1 340,8	0,9	2,9
Tertiaire.....	10 257,0	10 330,0	10 354,7	0,2	1,0
Ensemble des secteurs (hors agriculture, administration, éducation, santé et action sociale).....	15 436,9	15 468,7	15 489,2	0,1	0,3

Source : DARES, Insee-Estimation trimestrielle de l'emploi salarié, Unédic. Les variations sont exprimées en pourcentage.

Champ : Secteurs EB-EP de la nomenclature économique de synthèse en 16 secteurs.

Chômage partiel

Unité : milliers

Journées autorisées	Janvier 2005	Décembre 2005	Janvier 2006	Variation sur un mois	Variation sur un an
<i>Données CVS</i>	180,3	106,6	nd	/	/
<i>Données brutes</i>	134,5	141,5	nd	/	/

Source : DARES, DDTEFP. Les variations sont exprimées en pourcentage.

Pour le mois de décembre 2005, les données sont manquantes pour le département de l'Oise.

nd : données non disponibles en raison de modifications de l'outil de gestion en DDTEFP.

Chômage indemnisé

Unité : milliers

	Janvier 2005	Décembre 2005	Janvier 2006	Variation sur un mois	Variation sur un an
Données CVS					
Demandeurs d'emploi indemnisés en fin de mois.	2 583,2	2 418,5	2 427,5	0,4	-6,0
dont : régime d'assurance-chômage.....	2 157,5	1 959,1	1 976,0	0,9	-8,4
régime de solidarité.....	425,7	459,4	451,5	-1,7	6,1
Données brutes					
Demandeurs d'emploi indemnisés en fin de mois	2 694,0	2 486,5	2 528,6	/	-6,1
dont : régime d'assurance-chômage.....	2 267,8	2 028,5	2 076,6	/	-8,4
régime de solidarité.....	426,2	458,0	452,0	/	6,1
Dispensés de recherche d'emploi	402,8	408,7	403,0	/	0,1
Taux de couverture (%).	61,6	58,9	60,0	/	-1,6 pt
dont : régime d'assurance-chômage.....	51,9	48,1	49,3	/	-2,6pt
régime de solidarité.....	9,7	10,9	10,7	/	1,0pt

Source : Unédic. Les variations sont exprimées en pourcentage.

Les valeurs les plus récentes sont des estimations. Les dispensés de recherche d'emploi sont indemnisés. Le taux de couverture est le rapport de l'effectif indemnisé total à l'ensemble des demandeurs d'emploi des catégories 1,2,3,6,7,8 augmenté du nombre de dispensés de recherche d'emploi.

Taux de chômage internationaux harmonisés

Unité : pourcentage

Données CVS	Janvier 2005	Août 2005	Sept. 2005	Oct. 2005	Nov. 2005	Déc. 2005	Janvier 2006	Variation sur un an en point
Allemagne	9,7	9,8	8,6	9,1	9,3	9,5	9,1	-0,6
Autriche	5	5,2	5,2	5,2	5,2	5,2	5,2	0,2
Belgique	8,4	8,4	8,4	8,4	8,4	8,4	8,2	-0,2
Espagne	10,1	8,9	8,8	8,7	8,6	8,5	8,4	-1,7
France*	9,6	9,5	9,4	9,3	9,3	9,2	9,2	-0,4
Grèce.....	9,9	10,1	10,1	nd	nd	nd	nd	nd
Hongrie.....	6,8	7,3	7,3	7,3	7,3	7,3	7,4	0,6
Italie.....	7,8	7,5	7,5	nd	nd	nd	nd	nd
Pays-Bas	4,9	4,6	4,6	4,7	4,7	4,6	4,5	-0,4
Pologne.....	18,1	17,7	17,6	17,4	17,3	17,2	17,2	-0,9
Portugal	7,2	7,7	7,8	7,9	7,9	7,8	7,7	0,5
République Tchèque.....	8,1	7,8	7,9	7,9	7,9	7,8	7,8	-0,3
Royaume-Uni.....	4,7	4,6	4,8	4,9	5,0	4,9	nd	nd
Suède	6,2	nd	nd	nd	nd	nd	nd	nd
Zone Euro.....	8,8	8,4	8,4	8,3	8,4	8,3	8,3	-0,5
Ensemble Union Européenne (25)	8,9	8,6	8,6	8,5	8,5	8,5	8,5	-0,4
Japon.....	4,5	4,3	4,2	4,5	4,6	4,4	4,5	0,0
Etats-Unis.....	5,2	4,9	5,1	5,0	5,0	4,9	4,7	-0,5

Source : Eurostat. nd = non disponible.

* y compris les DOM.

Les taux de chômage des pays européens calculés selon la définition du BIT sont fondés sur les données de l'enquête communautaire annuelle sur les forces de travail. Ces résultats sont extrapolés en données mensuelles à partir d'enquêtes trimestrielles nationales sur le chômage enregistré. Les taux estimés par les organismes internationaux peuvent différer des taux de chômage nationaux, du fait de différences dans les méthodes de calcul. Pour la France, la différence par rapport au taux publié en première page s'explique par la différence de champ (DOM) et par une différence de définition.

Demandes de catégorie 1 : données par région

Données brutes	Ensemble			Moins de 25 ans			Inscrits depuis un an ou plus		
	Février	Février	Variation	Février	Variation	Part	Février	Variation	Part
	2005	2006	sur un an en %	2006	sur un an en %	en %	2006	sur un an en %	en %
Alsace.....	69 620	68 916	-1,0	13 300	-0,8	19,3	18 846	0,7	27,3
Aquitaine.....	126 584	117 495	-7,2	18 889	-9,9	16,1	36 899	-7,0	31,4
Auvergne	43 860	41 121	-6,2	7 829	-3,6	19,0	12 257	-8,6	29,8
Basse-Normandie	57 898	54 023	-6,7	11 354	-6,1	21,0	16 513	-8,0	30,6
Bourgogne.....	56 750	52 733	-7,1	10 093	-9,3	19,1	16 312	-6,7	30,9
Bretagne	102 999	100 007	-2,9	16 903	-5,8	16,9	28 480	-4,5	28,5
Centre.....	94 530	88 941	-5,9	16 574	-6,2	18,6	27 955	-3,3	31,4
Champagne-Ardenne	57 860	56 754	-1,9	11 162	0,1	19,7	18 026	-5,9	31,8
Corse.....	10 094	9 616	-4,7	1 475	-3,0	15,3	1 923	-11,3	20,0
Franche-Comté.....	41 669	40 663	-2,4	7 572	-4,3	18,6	12 217	-0,5	30,0
Haute-Normandie.....	80 070	74 549	-6,9	16 401	-7,1	22,0	24 317	-6,0	32,6
Ile-de-France.....	551 061	495 389	-10,1	55 257	-8,9	11,2	159 573	-11,8	32,2
Languedoc-Roussillon	122 223	114 822	-6,1	18 365	-7,1	16,0	34 195	-5,1	29,8
Limousin.....	20 572	19 838	-3,6	3 761	-5,4	19,0	5 466	-8,2	27,6
Lorraine.....	92 352	89 760	-2,8	18 522	-5,8	20,6	25 105	1,4	28,0
Midi-Pyrénées.....	102 917	96 594	-6,1	15 763	-4,4	16,3	28 967	-7,3	30,0
Nord-Pas-de-Calais.....	215 518	209 739	-2,7	48 730	-3,6	23,2	73 645	0,7	35,1
Pays de la Loire.....	119 370	114 220	-4,3	22 867	-4,4	20,0	32 742	-0,7	28,7
Picardie.....	92 292	87 652	-5,0	18 383	-7,2	21,0	31 303	-2,0	35,7
Poitou-Charentes.....	64 459	61 630	-4,4	11 499	-6,1	18,7	20 098	-3,5	32,6
Provence-Alpes-Côte d'Azur	220 380	207 918	-5,7	29 276	-7,2	14,1	60 607	-5,9	29,1
Rhône-Alpes.....	208 494	189 544	-9,1	30 178	-10,3	15,9	47 781	-14,9	25,2
France métropolitaine.....	2 551 572	2 391 924	-6,3	404 153	-6,4	16,9	733 227	-6,5	30,7
Guadeloupe	44 414	44 156	-0,6	4 864	-1,6	11,0	21 536	1,7	48,8
Guyane.....	13 142	12 769	-2,8	1 778	-1,0	13,9	4 447	5,0	34,8
Martinique.....	37 874	36 952	-2,4	4 489	-2,0	12,1	16 624	-4,7	45,0
Réunion.....	68 012	63 181	-7,1	13 198	-7,0	20,9	23 322	-6,5	36,9
Départements d'Outre Mer	163 442	157 058	-3,9	24 329	-4,6	15,5	65 929	-2,7	42,0

PREMIÈRES INFORMATIONS et PREMIÈRES SYNTHÈSES sont édités par le Ministère de l'emploi, de la cohésion sociale et du logement, Direction de l'animation de la recherche des études et des statistiques (DARES) 39-43, quai André Citroën, 75902 Paris Cedex 15. www.travail.gouv.fr (Rubrique Études et Statistiques) - Directeur de la publication : Antoine Magnier.
 Téléphone Publications : 01.44.38.22.(60 ou 61) - Documentation : 01.44.38.23.(12 ou 14) - Télécopie : 01.44.38.23.43
 Réponse à la demande : 01.44.38.23.89 / e-mail : dares.communication@dares.travail.gouv.fr
 Rédacteur en chef : Gilles Rotman. Secrétariat de rédaction : Evelyn Ferreira et Francine Tabaton. Maquettiste : Mauricette Malaquin. Conception graphique : Ministère de l'emploi, du travail et de la cohésion sociale. Reprographie : DAGEMO.
 Abonnements : La Documentation française, 124 rue Henri Barbusse 93308 Aubervilliers Cedex. Tél. : 01.40.15.70.00. Télécopie : 01.40.15.68.00 - www.ladocumentationfrancaise.fr
 PREMIÈRES INFORMATIONS et PREMIÈRES SYNTHÈSES - Abonnement 1 an (52 n°) : France (TTC) 120 euros , CEE (TTC) 126,50 euros, hors CEE (TTC) 129,10 euros. Publicité : Ministère de l'emploi, du travail et de la cohésion sociale. Dépôt légal : à parution. Numéro de commission paritaire : 3124 AD. ISSN 1253 - 1545.

Ministère de l'emploi, de la cohésion sociale et du logement

DARES Direction de l'animation de la recherche,
Des études et des statistiques

LE MARCHÉ DU TRAVAIL EN FÉVRIER 2006 (Données CVS)

Fin février 2006, 2 319 200 demandeurs d'emploi sont inscrits en catégorie 1

Le nombre de demandeurs d'emploi inscrits en catégorie 1 diminue de 0,4 % (-10 100) au mois de février en données corrigées des variations saisonnières (-0,4 % pour les hommes et -0,5 % pour les femmes). Le nombre de jeunes demandeurs d'emploi décroît de 0,3 %. Sur un an, le nombre de demandeurs d'emploi de catégorie 1 baisse de 6,3 % (-7,0 % pour les hommes et -5,5 % pour les femmes).

Le nombre de demandeurs d'emploi de catégorie 1+6 décroît de 0,6 % au mois de février (sont inscrits en catégorie 6 les demandeurs d'emploi ayant exercé une activité occasionnelle ou réduite de plus de 78 heures dans le mois).

En février, le nombre de chômeurs de longue durée de catégorie 1, inscrits depuis au moins un an à l'ANPE, augmente (+0,2 %). Parmi eux, le nombre de chômeurs inscrits depuis un à deux ans est stable, alors que le nombre de ceux inscrits depuis deux à trois ans s'accroît de 1,0 %.

Le taux de chômage au sens du BIT s'établit à 9,6 % à la fin du mois de février

Il s'établit à 22,2 % pour les jeunes de moins de 25 ans présents sur le marché du travail, 8,8 % pour les actifs âgés de 25 à 49 ans et 6,6 % pour les actifs de 50 ans et plus.

Entrées et sorties de l'ANPE en catégorie 1 au cours des trois derniers mois

Le nombre des inscriptions en catégorie 1 enregistrées à l'ANPE au cours des trois derniers mois augmente de 3,1 % par rapport aux trois mois précédents. Les entrées consécutives à un licenciement économique sont en baisse (-6,4 %). En revanche, celles faisant suite à un licenciement pour un motif autre qu'économique s'accroissent (+1,8 %), ainsi que celles faisant suite à une fin de mission d'intérim (+5,5 %) ou à une fin de contrat à durée déterminée (+0,6 %). Le nombre de premières entrées est également en hausse (+1,8 %).

Les sorties de l'ANPE au cours des trois derniers mois diminuent légèrement (-0,1 %) par rapport aux trois mois précédents. Les sorties pour reprise d'emploi déclarée progressent (+3,1 %), alors que les sorties pour entrée en stage diminuent (-5,5 %).

*La publication des chiffres du marché du travail du mois de mars 2006
aura lieu le vendredi 28 avril 2006.*