

Première Synthèses

Informations

LE MARCHE DU TRAVAIL EN MARS 2006

Unité : milliers

Données CVS	Mars 2005	Février 2006	Mars 2006	Variation sur un mois	Variation sur un an
Demandes d'emploi en fin de mois (DEFM)					
Demandes de catégorie 1.....	2 472,9	2 319,2	2 288,3	- 1,3%	- 7,5%
Demandes de catégorie 1+ 6.....	2 939,6	2 769,5	2 743,8	- 0,9%	- 6,7%
Chômeurs au sens du BIT.....	2 761	2 613	2 583	- 1,1%	- 6,4%
Taux de chômage.....	10,1	9,6	9,5	-0,1 pt	-0,6 pt

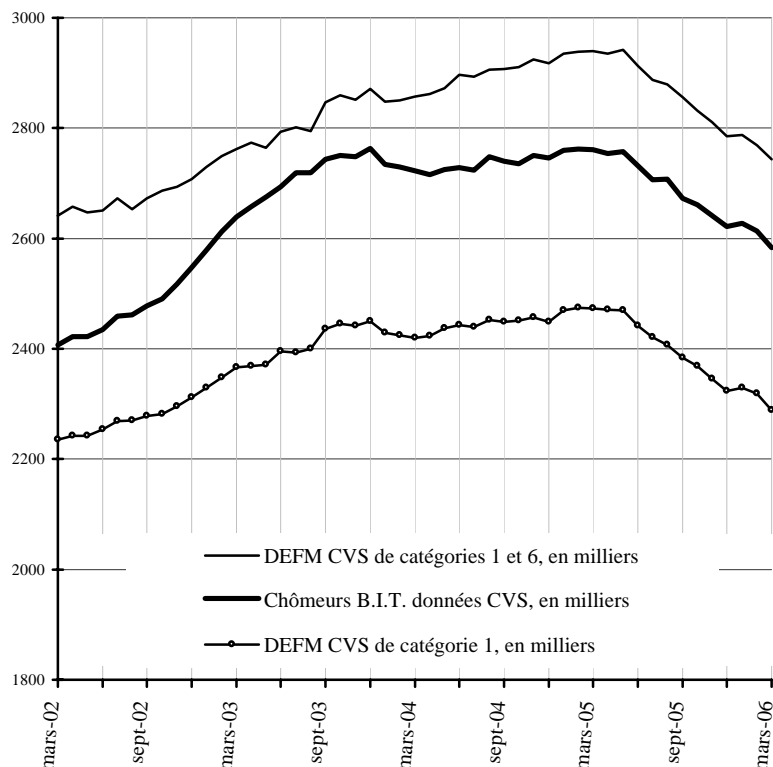
Sources DEFM : ANPE, DARES. Source chômage BIT : INSEE.

Ces statistiques concernent les demandeurs d'emploi inscrits dans les fichiers de l'Agence nationale pour l'emploi.

Les demandeurs d'emploi de catégorie 1 sont les personnes inscrites à l'ANPE déclarant être à la recherche d'un emploi à temps plein et à durée indéterminée, ayant éventuellement exercé une activité occasionnelle ou réduite d'au plus 78 heures dans le mois.

L'ensemble des demandeurs d'emploi des catégories 1 et 6 recouvre toutes les personnes inscrites à l'ANPE déclarant être à la recherche d'un emploi à temps plein et à durée indéterminée, y compris celles qui ont exercé une activité réduite de plus de 78 heures au cours du mois (catégorie 6).

Les chômeurs au sens du Bureau international du travail (BIT) sont les personnes sans emploi, à la recherche effective d'un emploi et immédiatement disponibles. Ces données sont estimées mensuellement à l'aide d'un modèle économétrique, calé une fois par an sur les résultats de l'enquête emploi de l'Insee.



Les données qui figurent sur les pages 1 à 7 concernent la France métropolitaine.

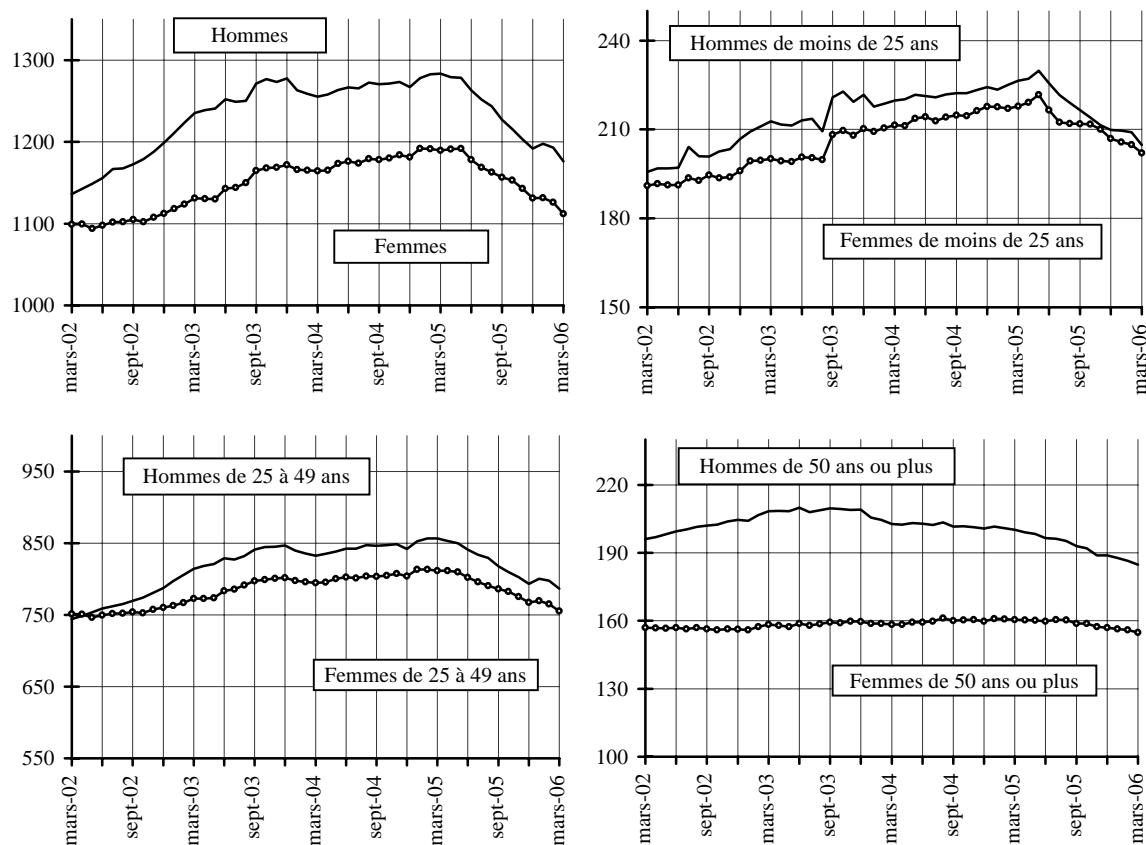
Demandes d'emploi de catégorie 1

Unité : milliers

Par sexe et âge	Mars 2005	Février 2006	Mars 2006	Variation sur un mois	Variation sur un an
Données CVS					
Ensemble	2 472,9	2 319,2	2 288,3	-1,3	-7,5
Hommes de moins de 25 ans.....	226,5	209,1	204,8	-2,1	-9,6
Femmes de moins de 25 ans.....	217,8	204,9	202,0	-1,4	-7,3
Hommes de 25 à 49 ans.....	856,6	797,6	786,8	-1,4	-8,1
Femmes de 25 à 49 ans.....	811,4	765,3	755,2	-1,3	-6,9
Hommes de 50 ans ou plus.....	200,2	186,4	184,7	-0,9	-7,7
Femmes de 50 ans ou plus.....	160,4	155,9	154,8	-0,7	-3,5
Moins de 25 ans.....	444,3	414,0	406,8	-1,7	-8,4
25 à 49 ans.....	1 668,0	1 562,9	1 542,0	-1,3	-7,6
50 ans ou plus.....	360,6	342,3	339,5	-0,8	-5,9
Hommes.....	1 283,3	1 193,1	1 176,3	-1,4	-8,3
Femmes.....	1 189,6	1 126,1	1 112,0	-1,3	-6,5
Données brutes					
Ensemble	2 468,6	2 391,9	2 284,4	/	-7,5
Hommes de moins de 25 ans.....	213,9	208,0	193,5	/	-9,5
Femmes de moins de 25 ans.....	199,3	196,2	184,9	/	-7,2
Hommes de 25 à 49 ans.....	873,3	836,4	802,2	/	-8,1
Femmes de 25 à 49 ans.....	806,9	785,3	750,8	/	-6,9
Hommes de 50 ans ou plus.....	208,9	199,5	192,6	/	-7,8
Femmes de 50 ans ou plus.....	166,2	166,6	160,4	/	-3,5

Sources : ANPE, DARES. Les variations sont exprimées en pourcentage. Calculs des cvs : Insee.

DEFM 1, données CVS, en milliers



Chômeurs de longue durée de catégorie 1

Unité : milliers

Par ancienneté d'inscription	Mars 2005	Février 2006	Mars 2006	Variation sur un mois	Variation sur un an
Données CVS					
Ensemble des chômeurs de longue durée.....	770,3	717,8	715,0	- 0,4	- 7,2
Ancienneté de 1 an à moins de 2 ans.....	469,4	429,2	426,6	- 0,6	- 9,1
Ancienneté de 2 ans à moins de 3 ans.....	176,4	157,4	156,9	- 0,3	- 11,1
Ancienneté de 3 ans ou plus.....	124,5	131,2	131,5	0,2	5,6
Part dans l'ensemble des demandes d'emploi de catégorie 1 (%)	31,1	31,0	31,2	0,2 pt	0,1 pt
Données brutes					
Ensemble des chômeurs de longue durée.....	765,9	733,2	709,3	/	- 7,4
Ancienneté de 1 an à moins de 2 ans.....	467,2	438,5	422,8	/	- 9,5
Ancienneté de 2 ans à moins de 3 ans.....	175,1	160,8	155,9	/	- 11,0
Ancienneté de 3 ans ou plus.....	123,6	133,9	130,7	/	5,7

Sources : ANPE, DARES. Les variations sont exprimées en pourcentage.

Demands d'emploi par catégorie

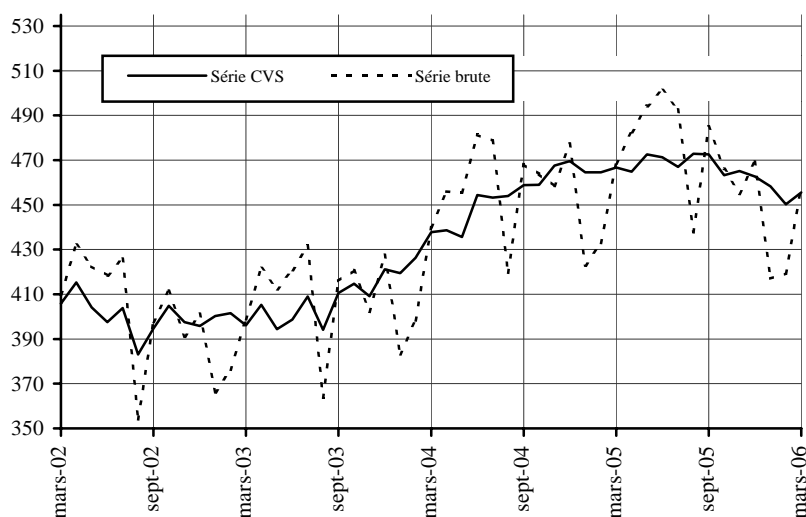
Unité : milliers

Données brutes	Mars 2005	Février 2006	Mars 2006	Variation sur un an
Demands d'emploi en fin de mois de catégorie 1.....	2 468,6	2 391,9	2 284,4	- 7,5
<i>dont</i> : ayant une activité réduite inférieure à 78 h.....	325,7	328,2	317,2	- 2,6
Demands d'emploi en fin de mois de catégorie 2.....	446,7	440,8	427,1	- 4,4
<i>dont</i> : ayant une activité réduite inférieure à 78 h.....	107,3	114,1	108,7	1,3
Demands d'emploi en fin de mois de catégorie 3.....	292,1	316,1	291,9	- 0,1
<i>dont</i> : ayant une activité réduite inférieure à 78 h.....	70,4	83,5	77,1	9,5
Ensemble des demands avec activité réduite de 1 à 78 h.....	503,5	525,8	503,0	- 0,1
Demands d'emploi en fin de mois de catégorie 6.....	468,4	419,4	457,7	- 2,3
Demands d'emploi en fin de mois de catégorie 7.....	86,9	75,1	83,0	- 4,4
Demands d'emploi en fin de mois de catégorie 8.....	126,5	112,3	125,5	- 0,8
Ensemble des demands avec activité réduite de plus de 78 h....	681,8	606,8	666,2	- 2,3

Sources : ANPE, DARES. Les variations sont exprimées en pourcentage.

Les demands d'emploi de catégories 1 à 3 recensent les personnes n'ayant pas exercé une activité réduite de plus de 78 heures dans le mois et qui souhaitent un contrat à durée indéterminée à temps plein (catégorie 1), à durée indéterminée à temps partiel (catégorie 2) ou à durée déterminée temporaire ou saisonnier (catégorie 3). De façon analogue, les demands d'emploi de catégories 6 à 8 recensent les personnes ayant exercé une activité réduite de plus de 78 heures dans le mois selon le type de contrat envisagé : à durée indéterminée à plein temps (catégorie 6), à durée indéterminée à temps partiel (catégorie 7) ou à durée déterminée temporaire ou saisonnier (catégorie 8).

Demands d'emploi de catégorie 6, en milliers



Entrées à l'ANPE en catégorie 1

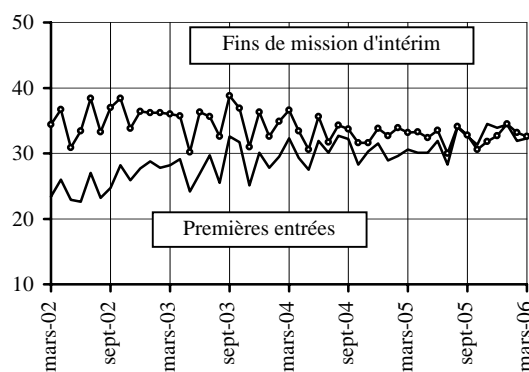
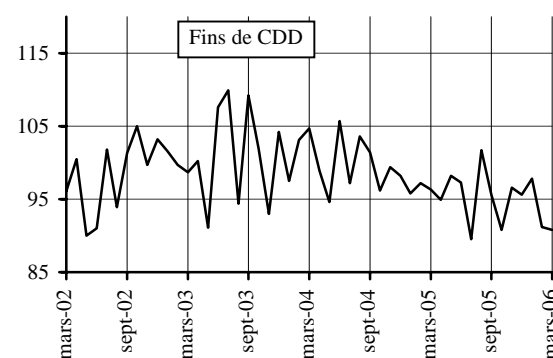
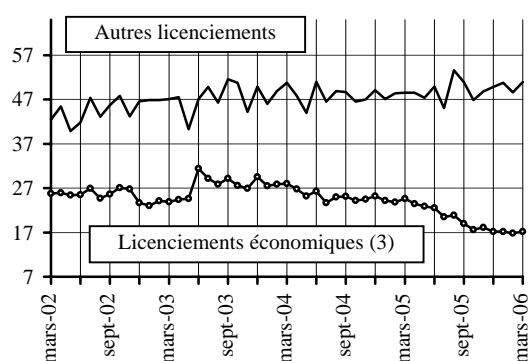
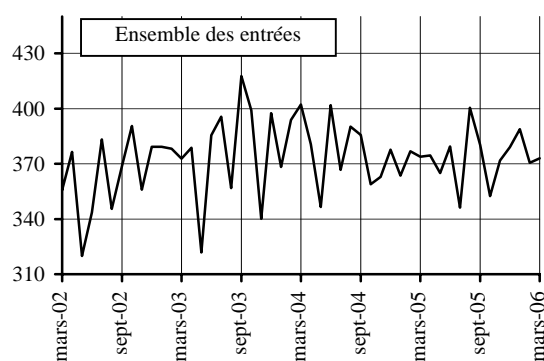
Selon la raison du dépôt de la demande	Mars	Février	Mars	Répartition des motifs (%)	Variation trimestrielle (1)	Variation annuelle (2) sur trois mois glissants
	2005	2006	2006			
Ensemble	373 800	370 600	372 900	/	2,6	1,6
.....						
<i>dont :</i>						
Licenciement économique (3).....	24 600	16 800	17 200	/	-3,2	-29,5
Autre licenciement.....	48 500	48 600	50 900	/	3,3	4,4
Fin de contrat à durée déterminée.....	96 300	91 200	90 800	/	-1,1	-3,3
Première entrée.....	30 600	31 900	32 300	/	-1,1	10,7
Fin de mission d'intérim.....	33 200	33 200	32 600	/	5,5	0,5
Données brutes						
Ensemble	334 580	311 174	334 122	100,0	/	2,0
Licenciement pour cause économique.....	13 595	13 548	14 785	4,4	/	8,8
Fin de CRP ou de PAP anticipé (4).....	10 655	1 804	2 379	0,7	/	-79,9
Autre licenciement.....	48 491	45 335	51 037	15,3	/	4,4
Démission.....	18 860	16 676	17 976	5,4	/	-4,4
Fin de contrat à durée déterminée.....	74 310	66 404	69 956	20,9	/	-2,8
Fin de mission d'intérim.....	30 725	30 315	30 452	9,1	/	1,3
Première entrée.....	20 631	21 133	21 630	6,5	/	11,0
Reprise d'activité (5).....	11 166	12 469	15 088	4,5	/	29,9
Fin d'activité non salariée.....	/	245	591	0,2	/	.
Autres cas.....	106 147	103 245	110 228	33,0	/	8,1

Sources : ANPE, DARES. Les variations sont exprimées en pourcentage.

Note - Si un nouvel inscrit exerce une activité réduite de plus de 78 h le mois de son inscription, il reste classé comme entrant en catégorie 1 : il n'y a pas d'entrée directe en catégorie 6.

- (1) : Evolutions sur les trois derniers mois par rapport aux trois mois précédents.
 (2) : Evolutions sur les trois derniers mois par rapport aux mêmes trois mois de l'année précédente.
 (3) : Y compris fin de conventions de conversion, de PAP anticipés et de CRP.
 (4) : Y compris fin de conventions de conversion.
 (5) : Y compris sortie de stages, fin de maladie et de maternité.

Entrées, données CVS, en milliers



Sorties de l'ANPE de catégorie 1

Selon le motif de sortie	Mars	Février	Mars	Répartition des motifs (%)	Variation trimestrielle	Variation annuelle (2)
	2005	2006	2006		(1)	sur trois mois glissants
Données CVS						
Ensemble.....	349 900	365 000	376 800	/	- 1,2	8,1
<i>dont</i> : Reprise d'emploi déclarée.....	88 900	96 500	89 900	/	- 1,9	10,3
Entrée en stage.....	29 700	25 700	26 800	/	- 9,0	- 10,4
Données brutes						
Ensemble.....	362 820	342 293	389 169	100,0	/	7,9
Reprise d'emploi déclarée.....	99 203	89 781	100 474	25,8	/	9,8
Entrée en stage.....	32 949	25 987	29 384	7,6	/	- 10,9
Arrêt de recherche (maternité, maladie, retraite.....)	32 264	30 080	33 604	8,6	/	4,7
<i>dont</i> : Dispense de recherche.....	9 215	8 981	9 557	2,5	/	6,1
Maladie.....	15 963	13 540	15 464	4,0	/	- 1,9
Autres motifs de sortie.....	198 404	196 445	225 707	58,0	/	10,8
<i>dont</i> : Absence au contrôle.....	132 550	132 855	151 108	38,8	/	10,9
Radiation administrative.....	34 546	32 216	40 974	10,5	/	9,9

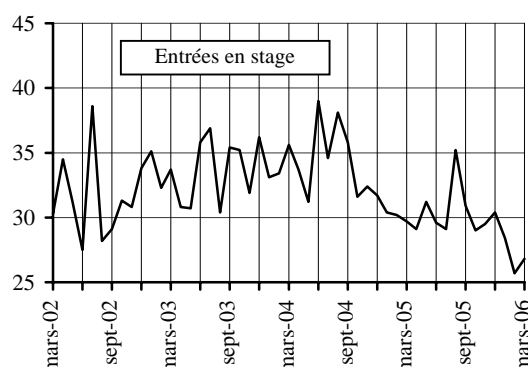
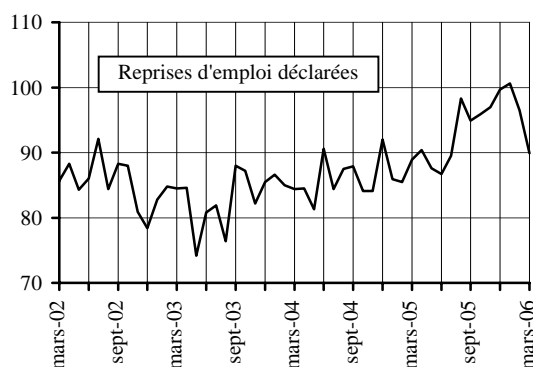
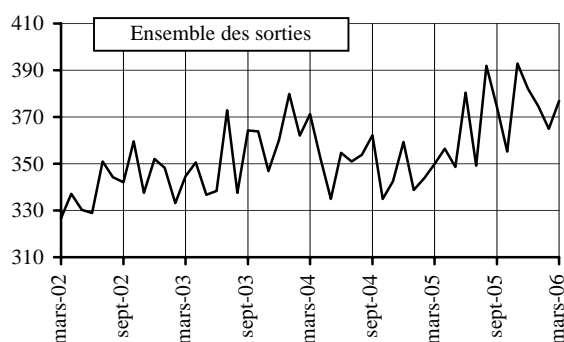
Sources : ANPE, DARES. Les variations sont exprimées en pourcentage.

Note - Les sorties de catégorie 1 incluent les demandeurs d'emploi classés en catégorie 6 et dont l'inscription se termine au cours du mois : il n'y a pas de sortie de catégorie 6.

(1) : Evolutions sur les trois derniers mois par rapport aux trois mois précédents.

(2) : Evolutions sur les trois derniers mois par rapport aux mêmes trois mois de l'année précédente.

Sorties, données CVS, en milliers



Durée moyenne d'inscription des sorties de catégorie 1

Unité : jour arrondi à l'unité

Durée par tranche d'âge	Février 2005	Janvier 2006	Février 2006	Variation sur un mois	Variation sur un an
Données CVS					
Ensemble	228	236	227	-9	-2
<i>nouvelles cvs à partir de février 2006</i>					
Données brutes					
Moins de 25 ans	136	134	131	/	-5
25 à 49 ans	249	258	247	/	-2
50 ans ou plus	380	401	379	/	-1
Ensemble.....	226	234	224	/	-3

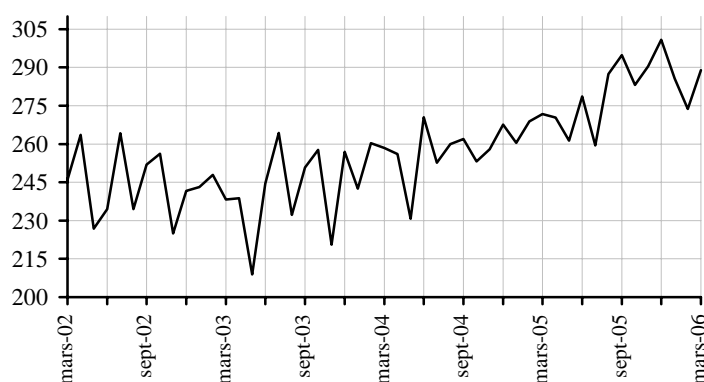
Offres d'emploi déposées à l'ANPE

	Mars 2005	Février 2006	Mars 2006	Variation sur un mois	Variation sur un an
Offres d'emploi enregistrées au cours du mois					
<i>Données CVS</i>	271 700	273 800	288 900	5,5	6,3
<i>Données brutes</i>	310 688	250 244	330 991	/	6,5
dont : Type A : Emplois durables (plus de 6 mois) (1)	119 429	118 506	142 671	/	19,5
Type B : Emplois temporaires (1 à 6 mois).....	147 981	100 334	151 185	/	2,2
Type C : Emplois occasionnels (moins d'1 mois).....	43 278	31 404	37 135	/	-14,2
Offres d'emploi satisfaites au cours du mois					
Ensemble, données brutes	226 786	193 521	238 035	/	5,0

Sources : ANPE, DARES. Les variations sont exprimées en pourcentage.

(1) : Y compris les offres sur contrat "nouvelles embauches".

Offres enregistrées, données CVS, en milliers



Emploi salarié dans le secteur concurrentiel non agricole

Unité : milliers

	Décembre 2004	Sept. 2005	Décembre 2005	Variation sur un trimestre	Variation sur un an
<i>Données CVS</i>					
Industrie (non compris construction).....	3 876,5	3 810,0	3 793,7	-0,4	-2,1
Construction.....	1 303,4	1 328,7	1 340,8	0,9	2,9
Tertiaire.....	10 257,0	10 330,0	10 354,7	0,2	1,0
Ensemble des secteurs (hors agriculture, administration, éducation, santé et action sociale).....	15 436,9	15 468,7	15 489,2	0,1	0,3

Source : DARES, Insee-Estimation trimestrielle de l'emploi salarié, Unédic. Les variations sont exprimées en pourcentage.

Champ : Secteurs EB-EP de la nomenclature économique de synthèse en 16 secteurs.

Les données portant sur le chômage partiel ne sont pas disponibles en raison de modifications dans l'outil de gestion en DDTEFP.

Chômage indemnisé

Unité : milliers

	Février 2005	Janvier 2006	Février 2006	Variation sur un mois	Variation sur un an
Données CVS					
Demandeurs d'emploi indemnisés en fin de mois.	2 645,7	2 448,8	2 454,6	0,2	-7,2
dont : régime d'assurance-chômage.....	2 224,8	1 988,7	1 990,6	0,1	-10,5
régime de solidarité.....	420,9	460,1	464,0	0,8	10,2
Données brutes					
Demandeurs d'emploi indemnisés en fin de mois	2 700,8	2 550,6	2 503,4	/	-7,3
dont : régime d'assurance-chômage.....	2 279,6	2 090,0	2 039,1	/	-10,6
régime de solidarité.....	421,2	460,6	464,3	/	10,2
Dispensés de recherche d'emploi	403,0	403,0	403,6	/	0,1
Taux de couverture (%).	62,2	60,5	60,2	/	-2,0 pt
dont : régime d'assurance-chômage.....	52,5	49,6	49,0	/	-3,4pt
régime de solidarité.....	9,7	10,9	11,2	/	1,5pt

Source : Unédic. Les variations sont exprimées en pourcentage.

Les valeurs les plus récentes sont des estimations. Les dispensés de recherche d'emploi sont indemnisés. Le taux de couverture est le rapport de l'effectif indemnisé total à l'ensemble des demandeurs d'emploi des catégories 1,2,3,6,7,8 augmenté du nombre de dispensés de recherche d'emploi.

Taux de chômage internationaux harmonisés

Unité : pourcentage

Données CVS	Février 2005	Sept. 2005	Oct. 2005	Nov. 2005	Déc. 2005	Janvier 2006	Février 2006	Variation sur un an en point
Allemagne	9,7	8,6	9,1	9,3	9,5	9,1	8,9	-0,8
Autriche	5,1	5,2	5,2	5,2	5,2	5,2	5,1	0,0
Belgique	8,4	8,4	8,4	8,4	8,4	8,1	8,2	-0,2
Espagne	9,9	8,6	8,7	8,7	8,7	8,7	8,7	-1,2
France*	9,7	9,4	9,3	9,3	9,2	9,2	9,1	-0,6
Grèce.....	9,9	10,1	9,6	9,6	9,6	nd	nd	nd
Hongrie.....	6,7	7,4	7,5	7,5	7,5	7,6	7,6	0,9
Italie.....	7,8	7,6	7,7	7,7	7,7	nd	nd	nd
Pays-Bas	4,9	4,6	4,7	4,6	4,5	4,4	4,2	-0,7
Pologne.....	18,0	17,6	17,4	17,3	17,2	17,2	17,0	-1,0
Portugal	7,3	7,8	7,9	7,9	7,8	7,7	7,7	0,4
République Tchèque.....	8,0	7,8	7,9	7,8	7,8	7,8	7,8	-0,2
Royaume-Uni.....	4,6	4,8	4,9	5,0	4,9	5,0	nd	nd
Suède	6,5	nd	nd	nd	nd	nd	nd	nd
Zone Euro.....	8,8	8,4	8,3	8,4	8,3	8,3	8,2	-0,6
Ensemble Union Européenne (25)	8,9	8,6	8,6	8,6	8,6	8,5	8,5	-0,4
Japon.....	4,6	4,2	4,5	4,6	4,4	4,5	4,1	-0,5
Etats-Unis.....	5,4	5,1	5,0	5,0	4,9	4,7	4,8	-0,6

Source : Eurostat. nd = non disponible.

* y compris les DOM.

Les taux de chômage des pays européens calculés selon la définition du BIT sont fondés sur les données de l'enquête communautaire annuelle sur les forces de travail. Ces résultats sont extrapolés en données mensuelles à partir d'enquêtes trimestrielles nationales sur le chômage enregistré. Les taux estimés par les organismes internationaux peuvent différer des taux de chômage nationaux, du fait de différences dans les méthodes de calcul. Pour la France, la différence par rapport au taux publié en première page s'explique par la différence de champ (DOM) et par une différence de définition.

Demandes de catégorie 1 : données par région

<i>Données brutes</i>	Ensemble			Moins de 25 ans			Inscrits depuis un an ou plus		
	Mars	Mars	Variation	Mars	Variation	Part	Mars	Variation	Part
	2005	2006	sur un an en %	2006	sur un an en %	en %	2006	sur un an en %	en %
Alsace.....	67 724	66 103	-2,4	12 514	-1,7	18,9	18 375	-0,5	27,8
Aquitaine.....	121 235	110 047	-9,2	17 271	-12,1	15,7	34 934	-9,3	31,7
Auvergne	42 481	39 687	-6,6	7 453	-5,1	18,8	11 983	-8,4	30,2
Basse-Normandie	55 171	50 678	-8,1	10 347	-8,4	20,4	15 726	-9,2	31,0
Bourgogne.....	54 445	49 910	-8,3	9 377	-10,6	18,8	15 504	-8,6	31,1
Bretagne	96 745	93 371	-3,5	15 274	-6,8	16,4	27 249	-4,0	29,2
Centre.....	90 458	84 220	-6,9	15 290	-8,6	18,2	26 781	-5,3	31,8
Champagne-Ardenne	55 912	54 680	-2,2	10 570	-1,2	19,3	17 686	-5,3	32,3
Corse.....	9 727	9 108	-6,4	1 363	-7,3	15,0	1 843	-13,2	20,2
Franche-Comté.....	40 434	39 527	-2,2	7 363	-3,0	18,6	11 885	-0,7	30,1
Haute-Normandie.....	76 767	70 724	-7,9	15 423	-7,5	21,8	23 051	-7,6	32,6
Ile-de-France.....	541 869	475 920	-12,2	51 931	-13,0	10,9	154 867	-13,5	32,5
Languedoc-Roussillon	116 874	109 528	-6,3	16 974	-9,6	15,5	33 227	-4,4	30,3
Limousin.....	19 922	18 684	-6,2	3 395	-10,3	18,2	5 245	-9,6	28,1
Lorraine.....	89 899	86 365	-3,9	17 396	-7,9	20,1	24 682	0,4	28,6
Midi-Pyrénées.....	98 937	92 024	-7,0	14 790	-7,1	16,1	27 795	-7,6	30,2
Nord-Pas-de-Calais.....	210 171	202 153	-3,8	46 596	-5,5	23,0	71 956	0,4	35,6
Pays de la Loire.....	112 482	106 544	-5,3	20 550	-5,4	19,3	31 107	-1,8	29,2
Picardie.....	89 555	83 894	-6,3	17 512	-8,4	20,9	30 015	-3,7	35,8
Poitou-Charentes.....	61 428	57 835	-5,8	10 462	-9,0	18,1	19 363	-3,6	33,5
Provence-Alpes-Côte d'Azur	214 231	201 251	-6,1	27 967	-8,2	13,9	59 543	-6,2	29,6
Rhône-Alpes.....	202 085	182 157	-9,9	28 556	-11,9	15,7	46 523	-15,2	25,5
France métropolitaine.....	2 468 552	2 284 410	-7,5	378 374	-8,4	16,6	709 340	-7,4	31,1
Guadeloupe	43 804	43 557	-0,6	4 769	-1,6	10,9	21 283	0,4	48,9
Guyane.....	13 063	12 692	-2,8	1 659	-8,4	13,1	4 437	4,1	35,0
Martinique.....	37 496	36 595	-2,4	4 555	2,6	12,4	16 561	-5,1	45,3
Réunion.....	66 066	61 260	-7,3	12 955	-6,2	21,1	22 745	-7,1	37,1
Départements d'Outre Mer	160 429	154 104	-3,9	23 938	-3,9	15,5	65 026	-3,5	42,2

PREMIÈRES INFORMATIONS et PREMIÈRES SYNTHÈSES sont édités par le Ministère de l'emploi, de la cohésion sociale et du logement, Direction de l'animation de la recherche des études et des statistiques (DARES) 39-43, quai André Citroën, 75902 Paris Cedex 15. www.travail.gouv.fr (Rubrique Études et Statistiques) - Directeur de la publication : Antoine Magnier.
 Téléphone Publications : 01.44.38.22.(60 ou 61) - Documentation : 01.44.38.23.(12 ou 14) - Télécopie : 01.44.38.23.43
 Réponse à la demande : 01.44.38.23.89 / e-mail : dares.communication@dares.travail.gouv.fr
 Rédacteur en chef : Gilles Rotman. Secrétariat de rédaction : Evelyn Ferreira et Francine Tabaton. Maquettiste : Mauricette Malaquin. Conception graphique : Ministère de l'emploi, du travail et de la cohésion sociale. Reprographie : DAGEMO.
 Abonnements : La Documentation française, 124 rue Henri Barbusse 93308 Aubervilliers Cedex. Tél. : 01.40.15.70.00. Télécopie : 01.40.15.68.00 - www.ladocumentationfrancaise.fr
 PREMIÈRES INFORMATIONS et PREMIÈRES SYNTHÈSES - Abonnement 1 an (52 n°) : France (TTC) 120 euros , CEE (TTC) 126,50 euros, hors CEE (TTC) 129,10 euros. Publicité : Ministère de l'emploi, du travail et de la cohésion sociale. Dépôt légal : à parution. Numéro de commission paritaire : 3124 AD. ISSN 1253 - 1545.

Ministère de l'emploi, de la cohésion sociale et du logement

DARES Direction de l'animation de la recherche,
Des études et des statistiques

LE MARCHÉ DU TRAVAIL EN MARS 2006 (Données CVS)

Fin mars 2006, 2 288 300 demandeurs d'emploi sont inscrits en catégorie 1

Le nombre de demandeurs d'emploi inscrits en catégorie 1 diminue de 1,3 % (-30 900) au mois de mars en données corrigées des variations saisonnières (-1,4 % pour les hommes et -1,3 % pour les femmes). Le nombre de jeunes demandeurs d'emploi décroît de 1,7 %. Sur un an, le nombre de demandeurs d'emploi de catégorie 1 baisse de 7,5 % (-8,3 % pour les hommes et -6,5 % pour les femmes).

Le nombre de demandeurs d'emploi de catégorie 1+6 décroît de 0,9 % au mois de mars (sont inscrits en catégorie 6 les demandeurs d'emploi ayant exercé une activité occasionnelle ou réduite de plus de 78 heures dans le mois).

En mars, le nombre de chômeurs de longue durée de catégorie 1, inscrits depuis au moins un an à l'ANPE, diminue (-0,4 %). Parmi eux, le nombre de chômeurs inscrits depuis un à deux ans baisse de 0,6 % et le nombre de ceux inscrits depuis deux à trois ans de 0,3 %.

Le taux de chômage au sens du BIT s'établit à 9,5 % à la fin du mois de mars

Il s'établit à 22,1 % pour les jeunes de moins de 25 ans présents sur le marché du travail, 8,7 % pour les actifs âgés de 25 à 49 ans et 6,5 % pour les actifs de 50 ans et plus.

Entrées et sorties de l'ANPE en catégorie 1 au cours des trois derniers mois

Le nombre des inscriptions en catégorie 1 enregistrées à l'ANPE au cours des trois derniers mois augmente de 2,6 % par rapport aux trois mois précédents. Les entrées faisant suite à une fin de mission d'intérim augmentent (+5,5 %), pendant que celles consécutives à une fin de contrat à durée déterminée baissent (-1,1 %). Les entrées liées à un licenciement économique diminuent (-3,2 %), alors que celles faisant suite à un licenciement pour un motif autre qu'économique s'accroissent (+3,3 %). Le nombre de premières entrées décroît (-1,1 %).

Les sorties de l'ANPE au cours des trois derniers mois diminuent (-1,2 %) par rapport aux trois mois précédents. Les sorties pour reprise d'emploi déclarée sont en baisse (-1,9 %), tout comme les sorties pour entrée en stage (-9,0 %).

*La publication des chiffres du marché du travail du mois d'avril 2006
aura lieu le mercredi 31 mai 2006.*