

Première Synthèses

Informations

LE MARCHE DU TRAVAIL EN NOVEMBRE 2004

Janvier 2005 - N° 01.3

Unité : milliers

Données CVS	Nov. 2003	Octobre 2004	Nov. 2004	Variation sur un mois	Variation sur un an
Demandes d'emploi en fin de mois (DEFM)					
Demandes de catégorie 1.....	2 436,4	2 444,3	2 448,9	0,2%	0,5%
Demandes de catégorie 1+ 6.....	2 850,5	2 904,5	2 919,5	0,5%	2,4%
Chômeurs au sens du BIT.....	2 698	2 685	2 704	0,7%	0,2%
Taux de chômage.....	9,9%	9,9%	9,9%	0,0 pt	0,0 pt

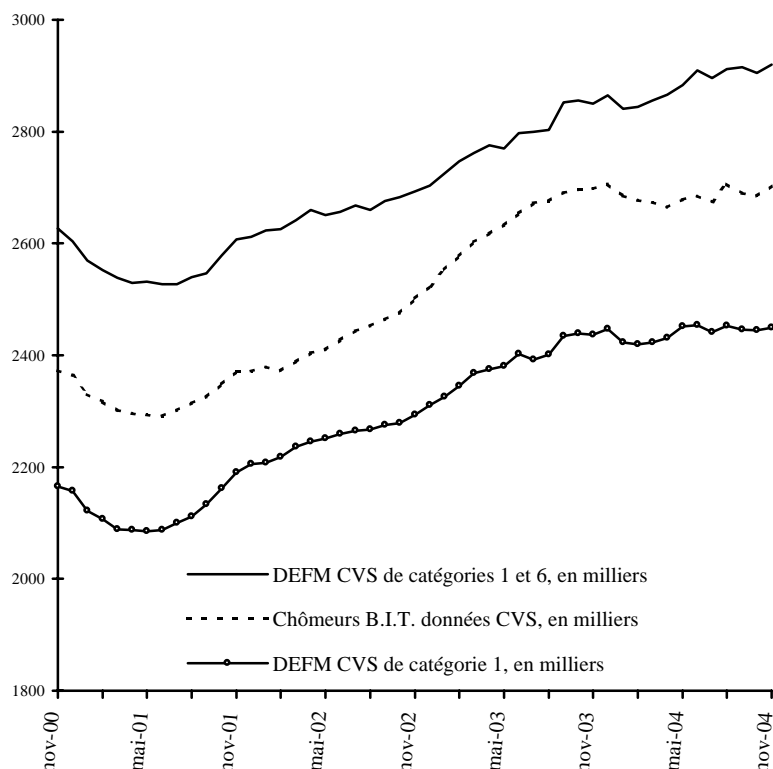
Sources DEFM : ANPE, DARES. Source chômage BIT : INSEE.

Ces statistiques concernent les demandeurs d'emploi inscrits dans les fichiers de l'Agence nationale pour l'emploi.

Les demandeurs d'emploi de catégorie 1 sont les personnes inscrites à l'ANPE déclarant être à la recherche d'un emploi à temps plein et à durée indéterminée, ayant éventuellement exercé une activité occasionnelle ou réduite d'au plus 78 heures dans le mois.

L'ensemble des demandeurs d'emploi des catégories 1 et 6 recouvre toutes les personnes inscrites à l'ANPE déclarant être à la recherche d'un emploi à temps plein et à durée indéterminée, y compris celles qui ont exercé une activité réduite de plus de 78 heures au cours du mois (catégorie 6).

Les chômeurs au sens du Bureau international du travail (BIT) sont les personnes sans emploi, à la recherche effective d'un emploi et immédiatement disponibles. Ces données sont estimées mensuellement à l'aide d'un modèle économétrique, calé une fois par an sur les résultats de l'enquête emploi de l'Insee.



Les données qui figurent sur les pages 1 à 7 concernent la France métropolitaine.

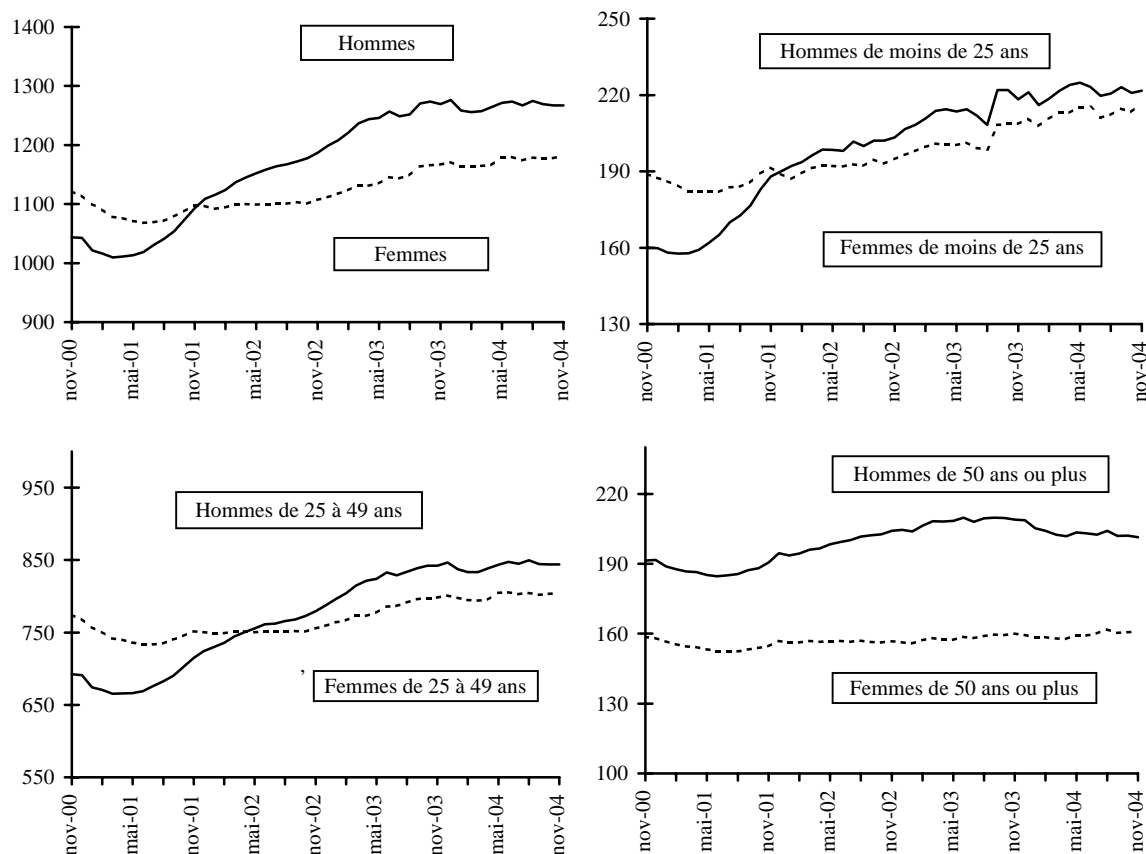
Demandes d'emploi de catégorie 1

Unité : milliers

Par sexe et âge	Nov. 2003	Octobre 2004	Nov. 2004	Variation sur un mois	Variation sur un an
Données CVS					
Hommes de moins de 25 ans.....	218,3	220,8	221,7	0,4	1,6
Femmes de moins de 25 ans.....	208,6	213,4	216,7	1,5	3,9
Hommes de 25 à 49 ans.....	842,2	844,0	843,9	0,0	0,2
Femmes de 25 à 49 ans.....	798,2	803,4	804,3	0,1	0,8
Hommes de 50 ans ou plus.....	209,0	202,1	201,4	-0,3	-3,6
Femmes de 50 ans ou plus.....	160,1	160,6	160,9	0,2	0,5
Total - moins de 25 ans.....	426,9	434,2	438,4	1,0	2,7
Total - 25 à 49 ans.....	1 640,4	1 647,4	1 648,2	0,0	0,5
Total - 50 ans ou plus.....	369,1	362,7	362,3	-0,1	-1,8
Total - hommes.....	1 269,5	1 266,9	1 267,0	0,0	-0,2
Total - femmes.....	1 166,9	1 177,4	1 181,9	0,4	1,3
Ensemble des DEFM de catégorie 1.....	2 436,4	2 444,3	2 448,9	0,2	0,5
Données brutes					
Hommes de moins de 25 ans.....	260,3	258,6	264,5	/	1,6
Femmes de moins de 25 ans.....	247,5	257,6	257,4	/	4,0
Hommes de 25 à 49 ans.....	851,5	843,9	853,3	/	0,2
Femmes de 25 à 49 ans.....	804,1	812,5	810,3	/	0,8
Hommes de 50 ans ou plus.....	199,9	192,7	192,5	/	-3,7
Femmes de 50 ans ou plus.....	152,0	153,6	152,8	/	0,5
Ensemble des DEFM de catégorie 1.....	2 515,4	2 518,9	2 530,7	/	0,6

Sources : ANPE, DARES. Les variations sont exprimées en pourcentage.

DEFM 1, données CVS, en milliers



Chômeurs de longue durée de catégorie 1

Unité : milliers

Par ancienneté d'inscription	Nov. 2003	Octobre 2004	Nov. 2004	Variation sur un mois	Variation sur un an
Données CVS					
Ancienneté de 1 an à moins de 2 ans.....	458,8	467,2	461,7	- 1,2	0,6
Ancienneté de 2 ans à moins de 3 ans.....	155,1	169,1	169,1	0,0	9,0
Ancienneté de 3 ans ou plus.....	116,8	120,5	119,2	- 1,1	2,1
Ensemble des chômeurs de longue durée.....	730,7	756,8	750,0	- 0,9	2,6
Part dans l'ensemble des demandes d'emploi de catégorie 1 (%)	30,0	31,0	30,6	- 0,4 pt	0,6 pt
Données brutes					
Ancienneté de 1 an à moins de 2 ans.....	464,9	471,2	467,8	/	0,6
Ancienneté de 2 ans à moins de 3 ans.....	157,1	170,3	171,4	/	9,1
Ancienneté de 3 ans ou plus.....	117,6	120,0	120,1	/	2,1
Ensemble des chômeurs de longue durée.....	739,7	761,6	759,2	/	2,6

Sources : ANPE, DARES. Les variations sont exprimées en pourcentage.

Demandes d'emploi par catégorie

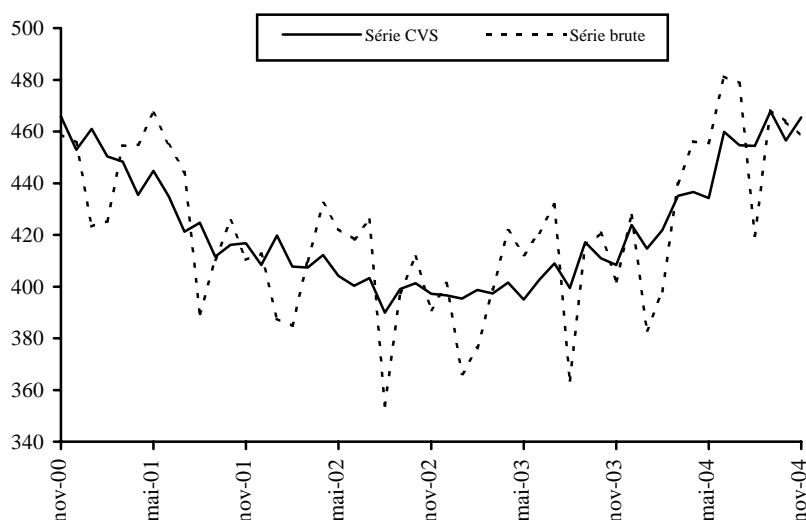
Unité : milliers

Données brutes	Nov. 2003	Octobre 2004	Nov. 2004	Variation sur un an
Demandes d'emploi en fin de mois de catégorie 1.....	2 515,4	2 518,9	2 530,7	0,6
dont : ayant une activité réduite inférieure à 78 h.....	298,8	331,4	321,1	7,4
Demandes d'emploi en fin de mois de catégorie 2.....	453,0	448,6	453,3	0,1
dont : ayant une activité réduite inférieure à 78 h.....	99,3	105,3	106,4	7,1
Demandes d'emploi en fin de mois de catégorie 3.....	289,9	287,1	301,8	4,1
dont : ayant une activité réduite inférieure à 78 h.....	72,8	66,4	67,2	- 7,7
Ensemble des demandes avec activité réduite de 1 à 78 h.....	470,9	503,2	494,7	5,0
Demandes d'emploi en fin de mois de catégorie 6.....	402,1	463,9	458,4	14,0
Demandes d'emploi en fin de mois de catégorie 7.....	76,8	83,3	83,1	8,1
Demandes d'emploi en fin de mois de catégorie 8.....	91,2	121,1	120,4	32,0
Ensemble des demandes avec activité réduite de plus de 78 h....	570,1	668,3	661,8	16,1

Sources : ANPE, DARES. Les variations sont exprimées en pourcentage.

Les demandes d'emploi de catégories 1 à 3 recensent les personnes n'ayant pas exercé une activité réduite de plus de 78 heures dans le mois et qui souhaitent un contrat à durée indéterminée à temps plein (catégorie 1), à durée indéterminée à temps partiel (catégorie 2) ou à durée déterminée (catégorie 3). De façon analogue, les demandes d'emploi de catégories 6 à 8 recensent les personnes ayant exercé une activité réduite de plus de 78 heures dans le mois selon le type de contrat envisagé : contrat à durée indéterminée à plein temps (catégorie 6), contrat à durée indéterminée à temps partiel (catégorie 7) ou contrat à durée déterminée (catégorie 8).

Demandes d'emploi de catégorie 6, en milliers



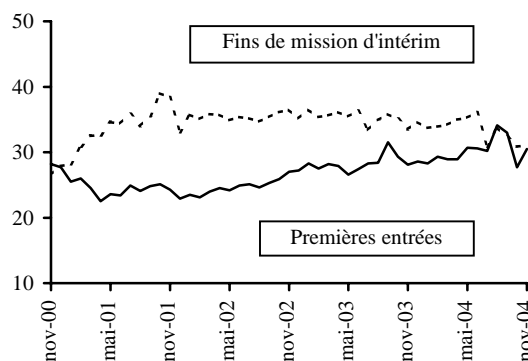
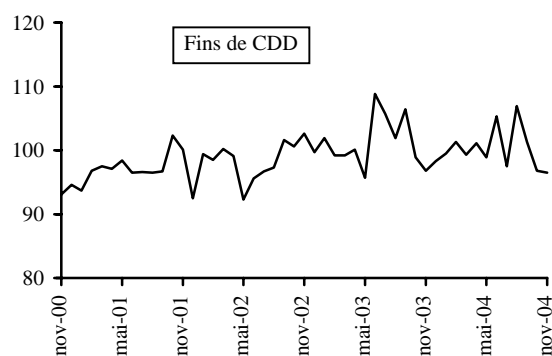
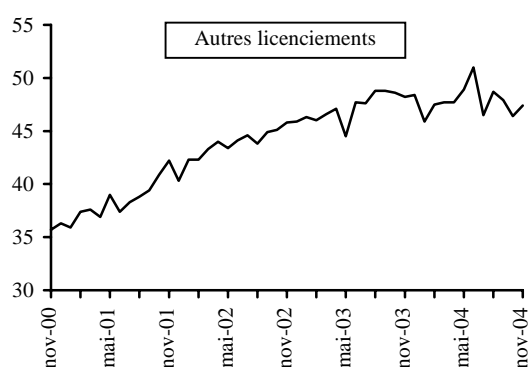
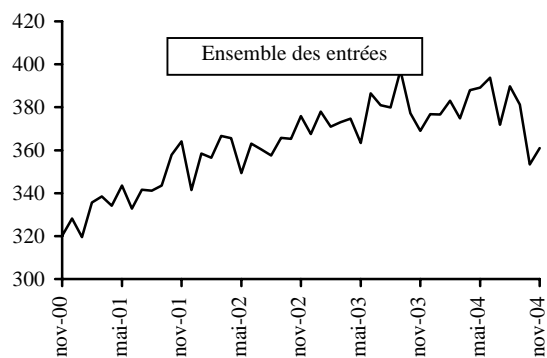
Entrées à l'ANPE en catégorie 1

Selon la raison du dépôt de la demande	Nov. 2003	Octobre 2004	Nov. 2004	Répartition des motifs (%)	Variation sur un mois	Variation sur un an
Données brutes						
Licenciement pour cause économique.....	14 691	13 624	13 250	3,5	/	-9,8
PAP anticipé, fin de convention de conversion..	10 423	9 205	9 022	2,4	/	-13,4
Autre licenciement.....	45 342	47 727	48 432	12,6	/	6,8
Démission.....	20 300	22 541	20 952	5,5	/	3,2
Fin de contrat à durée déterminée.....	102 059	131 696	108 915	28,4	/	6,7
Fin de mission d'intérim.....	32 831	34 041	33 567	8,8	/	2,2
Première entrée.....	25 774	41 444	31 652	8,3	/	22,8
Reprise d'activité.....	9 352	13 047	11 407	3,0	/	22,0
Autres cas.....	96 444	105 535	105 875	27,6	/	9,8
Ensemble.....	357 216	418 860	383 072	100,0	/	7,2
Ensemble, données CVS	369 000	353 400	361 000		2,2	-2,2
<i>dont :</i>						
Licenciement pour cause économique.....	16 100	13 700	13 800		0,7	-14,3
Autre licenciement.....	48 200	46 400	47 400		2,2	-1,7
Fin de contrat à durée déterminée.....	96 800	96 800	96 500		-0,3	-0,3
Première entrée.....	28 100	27 700	30 500		10,1	8,5
Fin de mission d'intérim.....	33 500	30 900	31 000		0,3	-7,5

Sources : ANPE, DARES. Les variations sont exprimées en pourcentage.

Note - Il n'y a pas d'entrée directe en catégorie 6. Les demandes enregistrées de catégorie 1 un mois donné sont classées le mois suivant en catégorie 6 si le demandeur a travaillé plus de 78 heures dans le mois.

Entrées, données CVS, en milliers



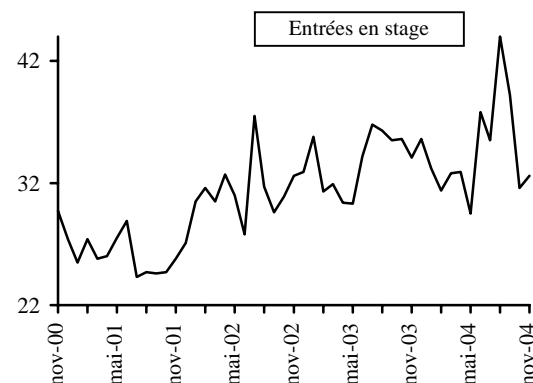
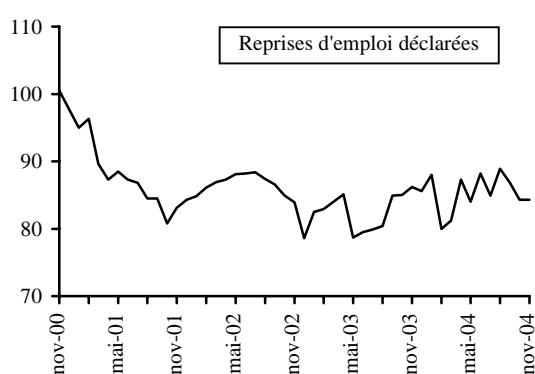
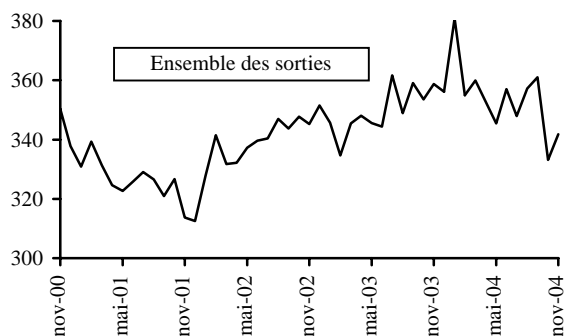
Sorties de l'ANPE de catégorie 1

Selon le motif de sortie	Nov. 2003	Octobre 2004	Nov. 2004	Répartition des motifs (%)	Variation sur un mois	Variation sur an
Données brutes						
Reprise d'emploi déclarée.....	81 397	92 886	83 892	23,9	/	3,1
Entrée en stage.....	43 314	47 737	44 488	12,7	/	2,7
Arrêt de recherche (maternité, maladie, retraite.....)	27 527	31 836	28 373	8,1	/	3,1
dont : Dispense de recherche.....	6 669	8 302	6 303	1,8	/	- 5,5
Maladie.....	14 097	15 471	14 970	4,3	/	6,2
Autres motifs de sortie.....	202 458	210 198	194 402	55,4	/	- 4,0
dont : Absence au contrôle.....	142 273	139 145	127 135	36,2	/	- 10,6
Radiation administrative.....	32 139	37 740	35 089	10,0	/	9,2
Ensemble	354 696	382 657	351 155	100,0	/	- 1,0
Ensemble, données CVS	358 700	333 100	341 800		2,6	- 4,7
dont : Reprise d'emploi déclarée.....	86 200	84 300	84 300		0,0	- 2,2
Entrée en stage.....	34 100	31 600	32 600		3,2	- 4,4

Sources : ANPE, DARES. Les variations sont exprimées en pourcentage.

Note - Il n'y a pas de sortie de catégorie 6. Les demandes classées en catégorie 6 à la fin du mois précédent qui se terminent au cours du mois sont comptées avec les sorties de catégorie 1.

Sorties, données CVS, en milliers



Durée moyenne d'inscription des sorties de catégorie 1

Unité : jour arrondi à l'unité

Durée par tranche d'âge	Octobre 2003	Sept. 2004	Octobre 2004	Variation sur un mois	Variation sur un an
Données brutes					
Moins de 25 ans	110	121	119	/	9
25 à 49 ans	238	241	243	/	5
50 ans ou plus	394	393	391	/	-2
Ensemble.....	209	216	213	/	5
Données CVS					
Ensemble.....	224	209	199	-10	-25

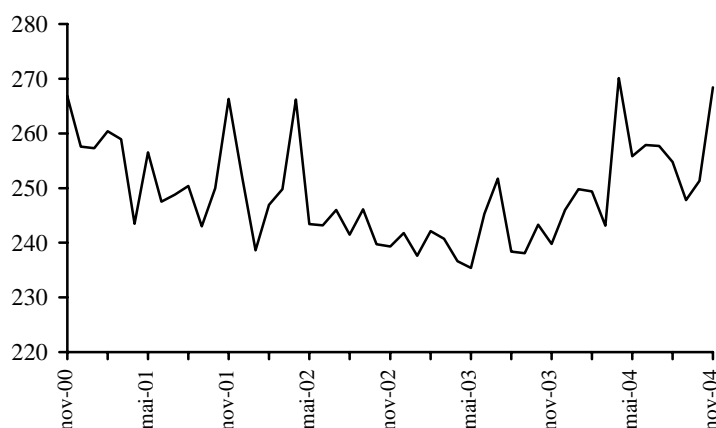
Sources : ANPE, DARES.

Offres d'emploi déposées à l'ANPE

	Nov. 2003	Octobre 2004	Nov. 2004	Variation sur un mois	Variation sur un an
Offres d'emploi enregistrées au cours du mois					
Ensemble des offres enregistrées, données brutes	193 523	245 427	228 439	/	18,0
dont : Type A : Emplois durables (plus de 6 mois).....	83 631	103 913	93 844	/	12,2
Type B : Emplois temporaires (1 à 6 mois).....	76 360	101 610	89 778	/	17,6
Type C : Emplois occasionnels (moins d'1 mois).....	33 532	39 904	44 817	/	33,7
Ensemble des offres enregistrées, données CVS	239 800	251 300	268 400	6,8	11,9
Offres d'emploi satisfaites au cours du mois					
Ensemble, données brutes	190 317	246 109	234 548	/	23,2

Sources : ANPE, DARES. Les variations sont exprimées en pourcentage.

Offres enregistrées, données CVS, en milliers



Emploi salarié dans le secteur concurrentiel non agricole

Unité : milliers

Données CVS	Sept. 2003	Juin 2004	Sept. 2004	Variation sur un trimestre	Variation sur un an
Industrie (non compris construction).....	3 975,9	3 906,0	3 885,4	-0,5	-2,3
Construction.....	1 276,6	1 284,4	1 289,9	0,4	1,0
Tertiaire.....	10 124,9	10 211,2	10 234,4	0,2	1,1
Ensemble des secteurs (hors agriculture, administration, éducation, santé et action sociale).....	15 377,4	15 401,6	15 409,7	0,1	0,2

Source : DARES, Insee-Estimation trimestrielle révisée de l'emploi salarié, Unédic. Les variations sont exprimées en pourcentage.

Champ : Secteurs EB-EP de la nomenclature économique de synthèse en 16 secteurs.

Chômage partiel

Unité : milliers

Journées indemnissables	Nov. 2003	Octobre 2004 (p)	Nov. 2004 (p)	Variation sur un mois	Variation sur un an
Données brutes	230,0	139,7	153,8	/	-33,1
Données CVS	183,8	129,0	126,7	-1,8	-31,1

Source : DARES. Les variations sont exprimées en pourcentage.

En novembre, les données sont manquantes pour 1 département, en octobre pour 6 départements. A champ constant, la variation mensuelle serait de -5,4 %.

Chômage indemnisé

Unité : milliers

	Octobre 2003	Sept. 2004	Octobre 2004	Variation sur un mois	Variation sur un an
Données brutes					
Demandeurs d'emploi indemnisés en fin de mois	2 642,1	2 609,8	2 641,9	/	0,0
dont : régime d'assurance-chômage.....	2 225,7	2 185,4	2 215,0	/	-0,5
régime de solidarité.....	416,4	424,4	426,9	/	2,5
Dispensés de recherche d'emploi	394,7	404,6	404,1	/	2,4
Taux de couverture (%).....	62,4	60,7	61,1	/	-1,3pt
dont : régime d'assurance-chômage.....	52,6	50,9	51,2	/	-1,4pt
régime de solidarité.....	9,8	9,9	9,9	/	0,0pt
Données CVS					
Demandeurs d'emploi indemnisés en fin de mois	2 626,8	2 618,9	2 627,5	0,3	0,0
dont : régime d'assurance-chômage.....	2 207,6	2 193,8	2 197,7	0,2	-0,4
régime de solidarité.....	419,2	425,1	429,8	1,1	2,5

Source : Unédic. Les variations sont exprimées en pourcentage.

Les valeurs les plus récentes sont des estimations. Les dispensés de recherche d'emploi sont indemnisés. Le taux de couverture est le rapport de l'effectif indemnisé total à l'ensemble des demandeurs d'emploi des catégories 1,2,3,6,7,8 augmenté du nombre de dispensés de recherche d'emploi.

Taux de chômage internationaux harmonisés

Unité : pourcentage

Données CVS	Oct. 2003	Mai 2004	Juin 2004	Juillet 2004	Août 2004	Sept. 2004	Oct. 2004	Variation sur un an en point
Allemagne	9,7	9,8	9,8	9,8	9,9	9,9	9,9	0,2
Autriche	4,4	4,5	4,5	4,5	4,5	4,5	4,5	0,1
Belgique	7,9	7,7	7,7	7,7	7,7	7,8	7,9	0,0
Espagne	11,2	10,9	10,9	10,7	10,7	10,6	10,6	-0,6
France*	9,6	9,5	9,5	9,5	9,6	9,6	9,5	-0,1
Grèce.....	9,3	0,0	0,0	0,0	0,0	0,0	nd	nd
Hongrie.....	5,7	5,8	5,7	5,8	5,8	5,9	6,0	0,3
Italie.....	8,5	0,0	0,0	0,0	0,0	0,0	nd	nd
Pays-Bas	4,0	4,8	4,7	4,7	4,6	4,6	4,6	0,6
Pologne.....	19,1	18,9	18,9	18,8	18,7	18,6	18,5	-0,6
Portugal	6,4	6,5	6,7	6,8	6,8	6,8	6,7	0,3
République Tchèque.....	8,1	8,4	8,4	8,4	8,4	8,4	8,4	0,3
Royaume-Uni.....	4,9	4,7	4,7	4,6	4,5	4,5	nd	nd
Suède	6,0	6,6	6,4	6,3	6,2	6,6	6,2	0,2
Zone Euro.....	8,9	8,9	8,9	8,9	8,9	8,9	8,9	0,0
Ensemble Union Européenne (25)	9,1	9,0	9,0	9,0	9,0	9,0	8,9	-0,2
Japon.....	5,2	4,6	4,6	4,9	4,8	4,6	4,7	-0,5
Etats-Unis.....	6,0	5,6	5,6	5,6	5,4	5,4	5,5	-0,5

Source : Eurostat. nd = non disponible.

* y compris les DOM.

Les taux de chômage des pays européens calculé selon la définition du BIT sont fondés sur les données de l'enquête communautaire annuelle sur les forces de travail. Ces résultats sont extrapolés en données mensuelles à partir d'enquêtes trimestrielles nationales sur le chômage enregistré. Les taux estimés par les organismes internationaux peuvent différer des taux de chômage nationaux, du fait de différences dans les méthodes de calcul. Pour la France, la différence par rapport au taux publié en première page s'explique par la différence de champ (DOM) et pas une différence de définition.

Demandes de catégorie 1 : données par région

<i>Données brutes</i>	Ensemble			Moins de 25 ans			Inscrits depuis un an ou plus		
	Nov. 2003	Nov. 2004	Variation sur un an en %	Nov. 2004	Variation sur un an en %	Part en %	Nov. 2004	Variation sur un an en %	Part en %
Alsace.....	61 315	65 518	6,9	14 882	5,3	22,7	17 438	22,6	26,6
Aquitaine.....	121 971	123 721	1,4	25 320	2,3	20,5	37 782	4,9	30,5
Auvergne	43 011	44 314	3,0	10 227	6,3	23,1	13 229	1,5	29,9
Basse-Normandie	57 129	57 082	-0,1	14 553	1,1	25,5	17 273	2,7	30,3
Bourgogne.....	55 579	55 651	0,1	13 095	0,6	23,5	16 704	1,0	30,0
Bretagne	103 053	102 063	-1,0	22 291	-2,5	21,8	28 587	0,5	28,0
Centre.....	89 615	91 880	2,5	20 432	2,0	22,2	27 298	10,9	29,7
Champagne-Ardenne	55 906	56 109	0,4	13 090	0,4	23,3	18 133	3,6	32,3
Corse.....	10 435	10 556	1,2	1 995	4,0	18,9	2 149	15,6	20,4
Franche-Comté.....	40 107	39 742	-0,9	9 058	-5,3	22,8	11 484	10,5	28,9
Haute-Normandie.....	80 423	79 876	-0,7	21 043	3,4	26,3	25 108	-0,5	31,4
Ile-de-France.....	548 463	553 032	0,8	78 941	4,1	14,3	177 491	2,7	32,1
Languedoc-Roussillon	126 912	123 850	-2,4	24 439	1,9	19,7	35 978	-4,6	29,0
Limousin.....	20 228	20 209	-0,1	4 652	2,8	23,0	5 800	4,5	28,7
Lorraine.....	85 126	88 592	4,1	22 462	8,6	25,4	23 503	4,8	26,5
Midi-Pyrénées.....	104 448	104 286	-0,2	20 867	2,7	20,0	30 933	0,4	29,7
Nord-Pas-de-Calais.....	203 711	208 769	2,5	57 193	6,0	27,4	70 162	3,2	33,6
Pays de la Loire.....	117 934	117 305	-0,5	28 592	-1,3	24,4	31 197	1,1	26,6
Picardie.....	86 061	87 886	2,1	22 097	5,6	25,1	29 848	3,4	34,0
Poitou-Charentes.....	63 922	63 626	-0,5	14 408	1,8	22,6	20 080	2,9	31,6
Provence-Alpes-Côte d'Azur	224 139	224 191	0,0	39 635	4,6	17,7	62 846	1,8	28,0
Rhône-Alpes.....	215 919	212 448	-1,6	42 650	-0,6	20,1	56 225	-0,9	26,5
France métropolitaine.....	2 515 407	2 530 706	0,6	521 922	2,8	20,6	759 248	2,6	30,0
Guadeloupe	44 801	44 788	0,0	6 020	6,4	13,4	21 362	-3,0	47,7
Guyane.....	12 107	12 853	6,2	2 123	19,1	16,5	4 088	0,1	31,8
Martinique.....	37 702	39 026	3,5	5 594	17,7	14,3	17 585	-3,7	45,1
Réunion.....	69 899	65 699	-6,0	16 324	-0,5	24,8	23 927	-13,7	36,4
Départements d'Outre Mer	164 509	162 366	-1,3	30 061	5,1	18,5	66 962	-7,1	41,2

PREMIÈRES INFORMATIONS et PREMIÈRES SYNTHÈSES sont éditées par le Ministère de l'emploi, du travail et de la cohésion sociale, Direction de l'animation de la recherche des études et des statistiques (DARES) 39-43, quai André Citroën, 75902 Paris Cedex 15. www.travail.gouv.fr (Rubrique Études et Statistiques) - Directeur de la publication : Annie Fouquet.
 Téléphone Publications : 01.44.38.22.(60 ou 61) - Documentation : 01.44.38.23.(12 ou 14) - Télécopie : 01.44.38.23.43
 Réponse à la demande : 01.44.38.23.89 / e-mail : dares.communication@dares.travail.gouv.fr
 Rédacteur en chef : Gilles Rotman. Secrétariat de rédaction : Evelyn Ferreira et Francine Tabaton. Maquettiste : Mauricette Malaquin. Conception graphique : Ministère de l'emploi, du travail et de la cohésion sociale. Reprographie : DAGEMO.
 Abonnements : La Documentation française, 124 rue Henri Barbusse 93308 Aubervilliers Cedex. Tél. : 01.40.15.70.00. Télécopie : 01.40.15.68.00 - www.ladocumentationfrancaise.fr
 PREMIÈRES INFORMATIONS et PREMIÈRES SYNTHÈSES - Abonnement 1 an (52 n°) : France (TTC) 116 euros , CEE (TTC) 122,20 euros, hors CEE (TTC) 124,30 euros. Publicité : Ministère de l'emploi, du travail et de la cohésion sociale. Dépôt légal : à parution. Numéro de commission paritaire : 3124 AD. ISSN 1253 - 1545.

Les séries sont consultables sur le site Internet du Ministère : www.travail.gouv.fr.
Cliquer sur Etudes et Statistiques, puis Statistiques, puis chômage – séries longues.