

# Premières Synthèses

## Informations

### LE MARCHE DU TRAVAIL EN JUILLET 2005

Septembre 2005 - N° 36.1

Unité : milliers

Données CVS	Juillet 2004	Juin 2005	Juillet 2005	Variation sur un mois	Variation sur un an
Demandes d'emploi en fin de mois (DEFM)					
Demandes de catégorie 1.....	2 441,7	2 448,9	<b>2 423,3</b>	- 1,0%	- 0,8%
Demandes de catégorie 1+ 6.....	2 899,2	2 924,7	<b>2 892,1</b>	- 1,1%	- 0,2%
Chômeurs au sens du BIT.....	2 727	2 748	<b>2 718</b>	- 1,1%	- 0,3%
Taux de chômage.....	10,0%	10,1%	<b>9,9%</b>	-0,2 pt	-0,1 pt

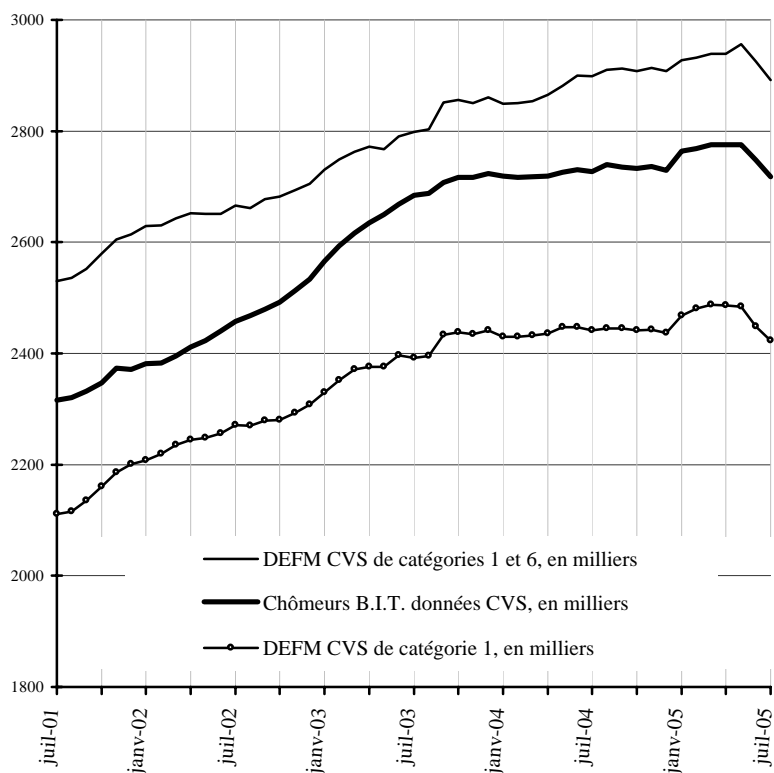
Sources DEFM : ANPE, DARES. Source chômage BIT : INSEE.

Ces statistiques concernent les demandeurs d'emploi inscrits dans les fichiers de l'Agence nationale pour l'emploi.

Les demandeurs d'emploi de catégorie 1 sont les personnes inscrites à l'ANPE déclarant être à la recherche d'un emploi à temps plein et à durée indéterminée, ayant éventuellement exercé une activité occasionnelle ou réduite d'au plus 78 heures dans le mois.

L'ensemble des demandeurs d'emploi des catégories 1 et 6 recouvre toutes les personnes inscrites à l'ANPE déclarant être à la recherche d'un emploi à temps plein et à durée indéterminée, y compris celles qui ont exercé une activité réduite de plus de 78 heures au cours du mois (catégorie 6).

Les chômeurs au sens du Bureau international du travail (BIT) sont les personnes sans emploi, à la recherche effective d'un emploi et immédiatement disponibles. Ces données sont estimées mensuellement à l'aide d'un modèle économétrique, calé une fois par an sur les résultats de l'enquête emploi de l'Insee.



Les données qui figurent sur les pages 1 à 7 concernent la France métropolitaine.


 Ministère de l'emploi,  
de la cohésion sociale et du logement

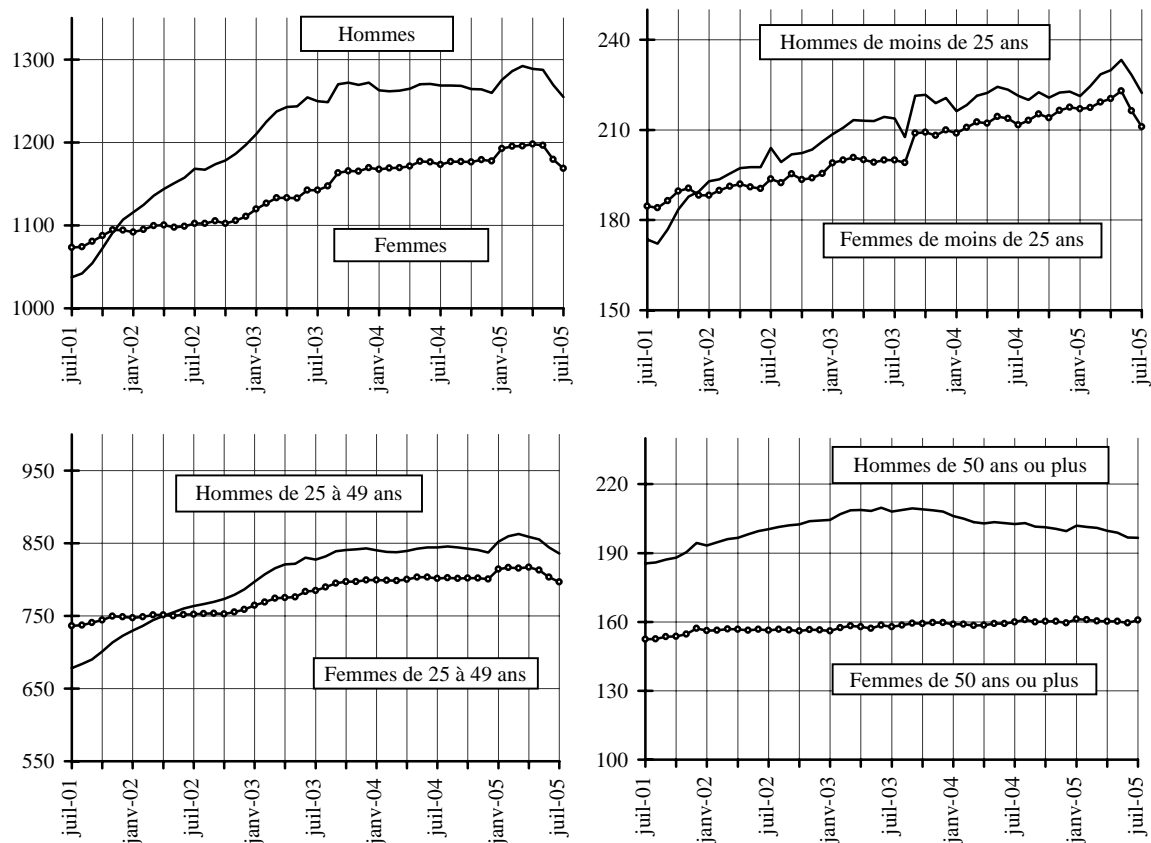
# Demandes d'emploi de catégorie 1

Unité : milliers

Par sexe et âge	Juillet 2004	Juin 2005	Juillet 2005	Variation sur un mois	Variation sur un an
<b>Données CVS</b>					
Hommes de moins de 25 ans.....	221,3	228,3	<b>222,3</b>	-2,6	0,5
Femmes de moins de 25 ans.....	211,7	216,3	<b>211,0</b>	-2,5	-0,3
Hommes de 25 à 49 ans.....	844,6	844,3	<b>835,9</b>	-1,0	-1,0
Femmes de 25 à 49 ans.....	801,6	803,6	<b>796,7</b>	-0,9	-0,6
Hommes de 50 ans ou plus.....	202,6	196,8	<b>196,6</b>	-0,1	-3,0
Femmes de 50 ans ou plus.....	159,9	159,6	<b>160,8</b>	0,8	0,6
Moins de 25 ans.....	433,0	444,6	<b>433,3</b>	-2,5	0,1
25 à 49 ans.....	1 646,2	1 647,9	<b>1 632,6</b>	-0,9	-0,8
50 ans ou plus.....	362,5	356,4	<b>357,4</b>	0,3	-1,4
Hommes.....	1 268,5	1 269,4	<b>1 254,8</b>	-1,2	-1,1
Femmes.....	1 173,2	1 179,5	<b>1 168,5</b>	-0,9	-0,4
<b>Ensemble des DEFM de catégorie 1.....</b>	<b>2 441,7</b>	<b>2 448,9</b>	<b>2 423,3</b>	<b>-1,0</b>	<b>-0,8</b>
<b>Données brutes</b>					
Hommes de moins de 25 ans.....	189,5	185,1	<b>190,3</b>	/	0,5
Femmes de moins de 25 ans.....	192,4	185,3	<b>191,8</b>	/	-0,3
Hommes de 25 à 49 ans.....	804,5	794,2	<b>796,6</b>	/	-1,0
Femmes de 25 à 49 ans.....	797,1	767,6	<b>791,9</b>	/	-0,7
Hommes de 50 ans ou plus.....	197,5	192,8	<b>191,7</b>	/	-3,0
Femmes de 50 ans ou plus.....	158,6	156,9	<b>159,5</b>	/	0,6
<b>Ensemble des DEFM de catégorie 1.....</b>	<b>2 339,5</b>	<b>2 282,0</b>	<b>2 321,7</b>	<b>/</b>	<b>-0,8</b>

Sources : ANPE, DARES. Les variations sont exprimées en pourcentage.

## DEFM 1, données CVS, en milliers



## Chômeurs de longue durée de catégorie 1

Unité : milliers

Par ancienneté d'inscription	Juillet 2004	Juin 2005	Juillet 2005	Variation sur un mois	Variation sur un an
<b>Données CVS</b>					
Ancienneté de 1 an à moins de 2 ans.....	456,9	466,2	<b>461,5</b>	- 1,0	1,0
Ancienneté de 2 ans à moins de 3 ans.....	159,3	172,4	<b>168,9</b>	- 2,0	6,0
Ancienneté de 3 ans ou plus.....	118,3	126,8	<b>128,3</b>	1,2	8,5
<b>Ensemble des chômeurs de longue durée.....</b>	<b>734,0</b>	<b>767,4</b>	<b>753,3</b>	- 1,8	2,6
Part dans l'ensemble des demandes d'emploi de catégorie 1 (%) .....					
	30,1	31,3	<b>31,1</b>	- 0,2 pt	1,0 pt
<b>Données brutes</b>					
Ancienneté de 1 an à moins de 2 ans.....	445,6	442,4	<b>450,1</b>	/	1,0
Ancienneté de 2 ans à moins de 3 ans.....	157,5	162,8	<b>167,9</b>	/	6,6
Ancienneté de 3 ans ou plus.....	118,1	122,7	<b>129,0</b>	/	9,2
<b>Ensemble des chômeurs de longue durée.....</b>	<b>721,2</b>	<b>727,8</b>	<b>746,9</b>	/	3,6

Sources : ANPE, DARES. Les variations sont exprimées en pourcentage.

## Demandes d'emploi par catégorie

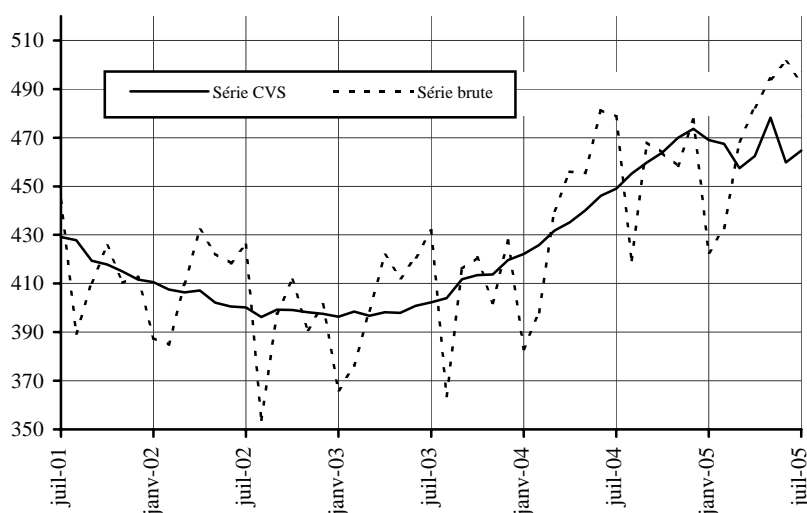
Unité : milliers

Données brutes	Juillet 2004	Juin 2005	Juillet 2005	Variation sur un an
Demandes d'emploi en fin de mois de catégorie 1.....	2 339,5	2 282,0	<b>2 321,7</b>	- 0,8
dont : ayant une activité réduite inférieure à 78 h.....	276,0	308,6	<b>294,2</b>	6,6
Demandes d'emploi en fin de mois de catégorie 2.....	433,8	431,1	<b>439,0</b>	1,2
dont : ayant une activité réduite inférieure à 78 h.....	92,3	105,6	<b>100,7</b>	9,1
Demandes d'emploi en fin de mois de catégorie 3.....	263,6	279,4	<b>292,1</b>	10,8
dont : ayant une activité réduite inférieure à 78 h.....	61,1	70,8	<b>70,6</b>	15,5
<b>Ensemble des demandes avec activité réduite de 1 à 78 h.....</b>	<b>429,4</b>	<b>485,0</b>	<b>465,5</b>	8,4
Demandes d'emploi en fin de mois de catégorie 6.....	478,7	501,2	<b>492,6</b>	2,9
Demandes d'emploi en fin de mois de catégorie 7.....	77,8	89,5	<b>80,6</b>	3,6
Demandes d'emploi en fin de mois de catégorie 8.....	111,1	137,3	<b>127,7</b>	15,0
<b>Ensemble des demandes avec activité réduite de plus de 78 h....</b>	<b>667,5</b>	<b>728,0</b>	<b>701,0</b>	5,0

Sources : ANPE, DARES. Les variations sont exprimées en pourcentage.

Les demandes d'emploi de catégories 1 à 3 recensent les personnes n'ayant pas exercé une activité réduite de plus de 78 heures dans le mois et qui souhaitent un contrat à durée indéterminée à temps plein (catégorie 1), à durée indéterminée à temps partiel (catégorie 2) ou à durée déterminée temporaire ou saisonnier (catégorie 3). De façon analogue, les demandes d'emploi de catégories 6 à 8 recensent les personnes ayant exercé une activité réduite de plus de 78 heures dans le mois selon le type de contrat envisagé : à durée indéterminée à plein temps (catégorie 6), à durée indéterminée à temps partiel (catégorie 7) ou à durée déterminée temporaire ou saisonnier (catégorie 8).

### Demandes d'emploi de catégorie 6, en milliers



## Entrées à l'ANPE en catégorie 1

Selon la raison du dépôt de la demande	Juillet	Juin	Juillet	Répartition des motifs (%)	Variation trimestrielle (1)	Variation annuelle (2) sur trois mois glissants
	2004	2005	2005			
<b>Données brutes</b>						
Licenciement pour cause économique.....	15 813	13 538	<b>14 404</b>	3,8	/	-9,1
PAP anticipé (3).....	11 945	9 921	<b>9 798</b>	2,6	/	-14,2
Autre licenciement.....	51 640	49 250	<b>50 181</b>	13,3	/	0,7
Démission.....	20 609	17 562	<b>18 234</b>	4,8	/	-5,4
Fin de contrat à durée déterminée.....	104 635	73 797	<b>96 058</b>	25,4	/	-4,7
Fin de mission d'intérim.....	31 770	27 335	<b>29 476</b>	7,8	/	-2,5
Première entrée.....	36 043	25 256	<b>33 623</b>	8,9	/	-1,9
Reprise d'activité.....	20 423	17 823	<b>21 417</b>	5,7	/	5,3
Autres cas.....	108 517	105 666	<b>104 538</b>	27,7	/	-1,0
<b>Ensemble.....</b>	<b>401 395</b>	<b>340 148</b>	<b>377 729</b>	<b>100,0</b>	/	-2,5
<b>Ensemble, données CVS .....</b>	<b>359 300</b>	<b>379 500</b>	<b>338 200</b>		0,0	-2,0
<i>dont :</i>						
Licenciement économique (4).....	25 300	22 400	<b>22 600</b>		-3,4	-11,3
Autre licenciement.....	48 200	47 900	<b>47 600</b>		2,8	0,1
Fin de contrat à durée déterminée.....	99 700	94 000	<b>94 700</b>		3,4	-2,0
Première entrée.....	30 600	30 300	<b>31 200</b>		6,1	4,7
Fin de mission d'intérim.....	32 300	32 400	<b>31 100</b>		0,5	1,6

Sources : ANPE, DARES. Les variations sont exprimées en pourcentage.

Note - Si un nouvel inscrit exerce une activité réduite de plus de 78 h le mois de son inscription, il reste classé comme entrant en catégorie 1 : il n'y a pas d'entrée directe en catégorie 6.

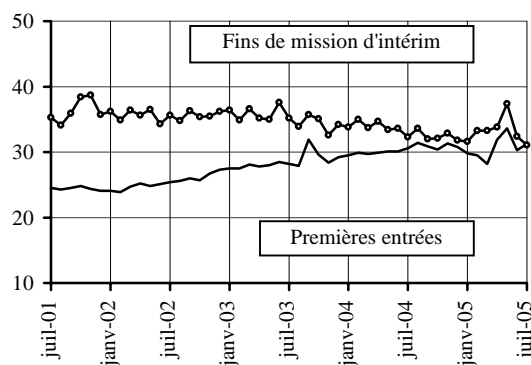
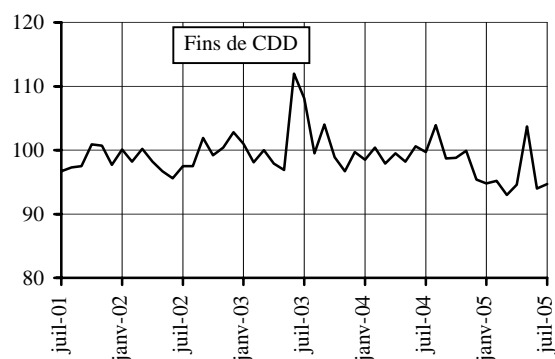
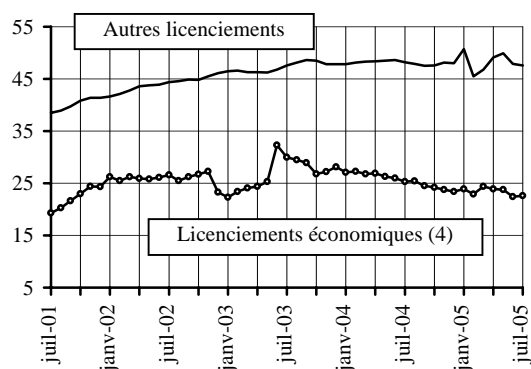
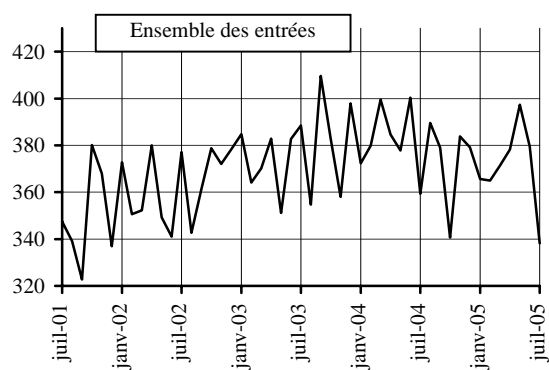
(1) : Evolutions sur les trois derniers mois par rapport aux trois mois précédents.

(2) : Evolutions sur les trois derniers mois par rapports aux mêmes trois mois de l'année précédente.

(3) : Y compris fin de conventions de conversion (les 14 fins de conventions de reclassement personnalisé sont comptabilisées dans les autres cas).

(4) : Y compris fin de conventions de conversion et PAP anticipés.

### Entrées, données CVS, en milliers



## Sorties de l'ANPE de catégorie 1

Selon le motif de sortie	Juillet	Juin	Juillet	Répartition des motifs (%)	Variation trimestrielle	Variation annuelle (2)
	2004	2005	2005		(1)	sur trois mois glissants
<b>Données brutes</b>						
Reprise d'emploi déclarée.....	70 471	81 838	<b>74 480</b>	<b>22,6</b>	/	2,3
Entrée en stage.....	13 677	18 760	<b>11 487</b>	<b>3,5</b>	/	- 13,2
Arrêt de recherche (maternité, maladie, retraite.....)	28 123	31 558	<b>27 841</b>	<b>8,5</b>	/	5,3
dont : Dispense de recherche.....	8 546	9 097	<b>7 569</b>	<b>2,3</b>	/	- 1,2
Maladie.....	13 319	15 210	<b>13 609</b>	<b>4,1</b>	/	6,5
Autres motifs de sortie.....	217 780	233 856	<b>215 085</b>	<b>65,4</b>	/	5,8
dont : Absence au contrôle.....	150 777	163 642	<b>149 159</b>	<b>45,4</b>	/	5,3
Radiation administrative.....	37 751	39 547	<b>34 667</b>	<b>10,5</b>	/	4,3
<b>Ensemble .....</b>	<b>330 051</b>	<b>366 012</b>	<b>328 893</b>	<b>100,0</b>	/	3,7
<b>Ensemble, données CVS ... ..</b>	<b>344 700</b>	<b>380 400</b>	<b>361 800</b>		<b>6,1</b>	<b>+ 5,7</b>
dont : Reprise d'emploi déclarée.....	85 400	81 800	<b>92 700</b>		<b>0,5</b>	<b>+ 2,7</b>
Entrée en stage.....	33 200	25 100	<b>28 900</b>		<b>- 2,5</b>	<b>- 14,1</b>

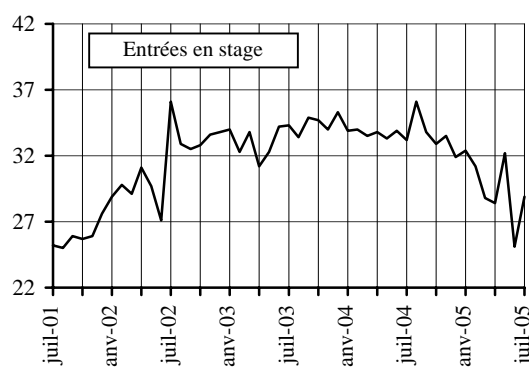
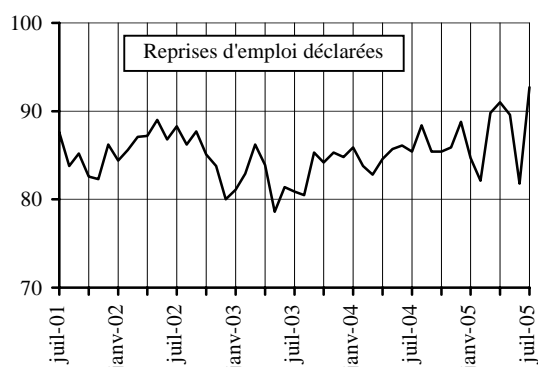
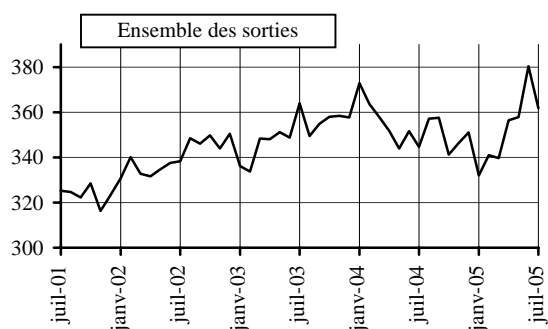
Sources : ANPE, DARES. Les variations sont exprimées en pourcentage.

Note - Les sorties de catégorie 1 incluent les demandeurs d'emploi classés en catégorie 6 et dont l'inscription se termine au cours du mois : il n'y a pas de sortie en catégorie 6.

(1) : Evolutions sur les trois derniers mois par rapport aux trois mois précédents.

(2) : Evolutions sur les trois derniers mois par rapport aux mêmes trois mois de l'année précédente.

### Sorties, données CVS, en milliers



### Durée moyenne d'inscription des sorties de catégorie 1

Unité : jour arrondi à l'unité

Durée par tranche d'âge	Juin 2004	Mai 2005	Juin 2005	Variation sur un mois	Variation sur un an
<b>Données brutes</b>					
Moins de 25 ans .....	155	161	<b>161</b>	/	7
25 à 49 ans .....	246	261	<b>263</b>	/	18
50 ans ou plus .....	391	370	<b>384</b>	/	-7
<b>Ensemble.....</b>	<b>234</b>	<b>242</b>	<b>245</b>	<b>/</b>	<b>12</b>
<b>Données CVS</b>					
<b>Ensemble.....</b>	<b>220</b>	<b>235</b>	<b>232</b>	<b>-3</b>	<b>12</b>

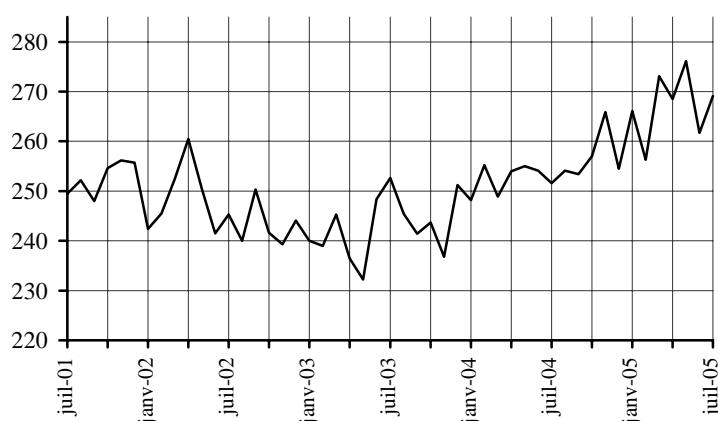
Sources : ANPE, DARES.

## Offres d'emploi déposées à l'ANPE

	Juillet 2004	Juin 2005	Juillet 2005	Variation sur un mois	Variation sur un an
Offres d'emploi enregistrées au cours du mois					
<b>Ensemble des offres enregistrées, données brutes</b> .....	267 427	324 915	<b>274 804</b>	/	2,8
<i>dont</i> : Type A : Emplois durables (plus de 6 mois).....	98 078	124 520	<b>105 866</b>	/	7,9
Type B : Emplois temporaires (1 à 6 mois).....	115 960	148 260	<b>120 659</b>	/	4,1
Type C : Emplois occasionnels (moins d'1 mois).....	53 389	52 135	<b>48 279</b>	/	-9,6
<b>Ensemble des offres enregistrées, données CVS</b> .....	251 600	261 700	<b>269 100</b>	2,8	7,0
Offres d'emploi satisfaites au cours du mois					
<b>Ensemble, données brutes</b> .....	265 556	296 726	<b>270 719</b>	/	1,9

Sources : ANPE, DARES. Les variations sont exprimées en pourcentage.

### Offres enregistrées, données CVS, en milliers



## Emploi salarié dans le secteur concurrentiel non agricole

Unité : milliers

<i>Données CVS</i>	Juin 2004	Mars 2005	Juin 2005 (p)	Variation sur un trimestre	Variation sur un an
Industrie (non compris construction).....	3 919,2	3 856,4	<b>3 835,9</b>	-0,5	-2,1
Construction.....	1 285,9	1 302,2	<b>1 316,3</b>	1,1	2,4
Tertiaire.....	10 199,8	10 282,7	<b>10 283,0</b>	0,0	0,8
<b>Ensemble des secteurs (hors agriculture, administration, éducation, santé et action sociale)</b> .....	15 404,9	15 441,3	<b>15 435,2</b>	0,0	0,2

Source : DARES, Insee-Estimation trimestrielle révisée de l'emploi salarié, Unédic. Les variations sont exprimées en pourcentage.

Champ : Secteurs EB-EP de la nomenclature économique de synthèse en 16 secteurs.

p : données provisoires

## Chômage partiel

Unité : milliers

Journées autorisées	Juin 2004	Mai 2005	Juin 2005 (p)	Variation sur un mois	Variation sur un an
<i>Données brutes</i> .....	164,9	181,7	<b>168,3</b>	/	2,1
<i>Données CVS</i> .....	153,9	166,8	<b>155,3</b>	-6,9	0,9

Source : DARES. Les variations sont exprimées en pourcentage.

En juin, les données sont manquantes pour 3 départements. A champ constant, la variation mensuelle serait de -4,8 %

p : données provisoires.

## Chômage indemnisé

Unité : milliers

	Juin 2004	Mai 2005	Juin 2005	Variation sur un mois	Variation sur un an
<b>Données brutes</b>					
Demandeurs d'emploi indemnisés en fin de mois	2 476,6	2 517,8	<b>2 484,3</b>	/	0,3
dont : régime d'assurance-chômage.....	2 053,1	2 078,0	<b>2 043,1</b>	/	-0,5
régime de solidarité.....	423,5	439,8	<b>441,2</b>	/	4,2
Dispensés de recherche d'emploi .....	393,9	403,7	<b>405,1</b>	/	2,9
Taux de couverture (%). .....	61,3	60,2	<b>60,2</b>	/	-1,1 pt
dont : régime d'assurance-chômage.....	50,8	49,6	<b>49,5</b>	/	-1,3pt
régime de solidarité.....	10,5	10,5	<b>10,7</b>	/	0,2pt
<b>Données CVS</b>					
Demandeurs d'emploi indemnisés en fin de mois.	2 609,8	2 614,2	<b>2 615,9</b>	0,1	0,2
dont : régime d'assurance-chômage.....	2 184,7	2 174,2	<b>2 173,1</b>	-0,1	-0,5
régime de solidarité.....	425,1	440,0	<b>442,8</b>	0,6	4,2

Source : Unédic. Les variations sont exprimées en pourcentage.

Les valeurs les plus récentes sont des estimations. Les dispensés de recherche d'emploi sont indemnisés. Le taux de couverture est le rapport de l'effectif indemnisé total à l'ensemble des demandeurs d'emploi des catégories 1,2,3,6,7,8 augmenté du nombre de dispensés de recherche d'emploi.

## Taux de chômage internationaux harmonisés

Unité : pourcentage

Données CVS	Juin 2004	Janvier 2005	Février 2005	Mars 2005	Avril 2005	Mai 2005	Juin 2005	Variation sur un an en point
Allemagne .....	9,5	9,7	9,7	9,8	9,9	9,6	<b>9,5</b>	0,0
Autriche .....	4,9	5,0	5,0	5,0	5,0	5,1	<b>5,1</b>	0,2
Belgique .....	7,7	8,0	8,0	8,0	8,0	8,1	<b>8,1</b>	0,4
Espagne .....	11,1	10,1	10,0	10,0	9,7	9,6	<b>9,5</b>	-1,6
France* .....	9,7	9,7	9,8	9,8	9,8	9,8	<b>9,7</b>	0,0
Grèce.....	10,5	9,9	9,9	9,9	nd	nd	<b>nd</b>	nd
Hongrie.....	5,8	6,3	6,3	6,3	6,3	6,3	<b>6,3</b>	0,5
Italie.....	8,1	7,8	7,8	7,8	nd	nd	<b>nd</b>	nd
Pays-Bas .....	4,5	4,8	4,9	4,9	4,8	4,8	<b>4,8</b>	0,3
Pologne.....	18,9	18,1	18,0	18,0	17,9	17,8	<b>17,7</b>	-1,2
Portugal .....	6,7	7,2	7,3	7,3	7,3	7,3	<b>7,2</b>	0,5
République Tchèque.....	8,4	8,1	8,0	8,0	7,9	7,8	<b>7,8</b>	-0,6
Royaume-Uni.....	4,7	4,7	4,6	4,6	4,7	4,7	<b>nd</b>	nd
Suède .....	6,4	6,2	6,5	6,3	nd	nd	<b>nd</b>	nd
<b>Zone Euro.....</b>	<b>8,9</b>	<b>8,8</b>	<b>8,8</b>	<b>8,8</b>	<b>8,8</b>	<b>8,7</b>	<b>8,7</b>	-0,2
<b>Ensemble Union Européenne (25)</b>	<b>9,0</b>	<b>8,9</b>	<b>8,9</b>	<b>8,9</b>	<b>8,9</b>	<b>8,8</b>	<b>8,8</b>	-0,2
Japon.....	4,6	4,5	4,6	4,5	4,4	4,4	<b>4,2</b>	-0,4
Etats-Unis.....	5,6	5,2	5,4	5,2	5,2	5,1	<b>5,0</b>	-0,6

Source : Eurostat. nd = non disponible.

\* y compris les DOM.

Les taux de chômage des pays européens calculés selon la définition du BIT sont fondés sur les données de l'enquête communautaire annuelle sur les forces de travail. Ces résultats sont extrapolés en données mensuelles à partir d'enquêtes trimestrielles nationales sur le chômage enregistré. Les taux estimés par les organismes internationaux peuvent différer des taux de chômage nationaux, du fait de différences dans les méthodes de calcul. Pour la France, la différence par rapport au taux publié en première page s'explique par la différence de champ (DOM) et par une différence de définition.

## Demandes de catégorie 1 : données par région

Données brutes	Ensemble			Moins de 25 ans			Inscrits depuis un an ou plus		
	Juillet	Juillet	Variation	Juillet	Variation	Part	Juillet	Variation	Part
	2004	2005	sur un an en %	2005	sur un an en %	en %	2005	sur un an en %	en %
Alsace.....	60 749	<b>64 381</b>	6,0	<b>12 110</b>	6,0	18,8	<b>18 264</b>	16,2	28,4
Aquitaine.....	109 486	<b>111 623</b>	2,0	<b>17 662</b>	-0,2	15,8	<b>36 643</b>	5,6	32,8
Auvergne .....	40 030	<b>39 001</b>	-2,6	<b>7 044</b>	-4,8	18,1	<b>12 360</b>	-0,1	31,7
Basse-Normandie .....	50 810	<b>50 995</b>	0,4	<b>10 204</b>	-1,5	20,0	<b>16 635</b>	3,7	32,6
Bourgogne.....	51 648	<b>51 890</b>	0,5	<b>10 004</b>	1,8	19,3	<b>16 890</b>	7,2	32,5
Bretagne .....	90 586	<b>91 129</b>	0,6	<b>15 256</b>	0,0	16,7	<b>27 729</b>	4,6	30,4
Centre.....	84 724	<b>84 209</b>	-0,6	<b>15 230</b>	-0,9	18,1	<b>27 376</b>	9,2	32,5
Champagne-Ardenne .....	52 886	<b>53 771</b>	1,7	<b>10 462</b>	0,2	19,5	<b>18 016</b>	4,4	33,5
Corse.....	7 798	<b>7 570</b>	-2,9	<b>997</b>	-5,3	13,2	<b>1 904</b>	-2,2	25,2
Franche-Comté.....	38 952	<b>39 545</b>	1,5	<b>7 484</b>	-0,3	18,9	<b>12 137</b>	10,5	30,7
Haute-Normandie.....	75 978	<b>74 808</b>	-1,5	<b>16 612</b>	0,1	22,2	<b>25 027</b>	2,3	33,5
Ile-de-France.....	533 042	<b>514 739</b>	-3,4	<b>55 528</b>	-3,0	10,8	<b>175 350</b>	1,5	34,1
Languedoc-Roussillon .....	107 287	<b>103 613</b>	-3,4	<b>15 362</b>	-1,0	14,8	<b>32 953</b>	-2,4	31,8
Limousin.....	18 844	<b>18 880</b>	0,2	<b>3 612</b>	0,4	19,1	<b>5 488</b>	0,6	29,1
Lorraine.....	82 849	<b>85 628</b>	3,4	<b>17 838</b>	3,9	20,8	<b>24 777</b>	8,8	28,9
Midi-Pyrénées.....	96 077	<b>93 289</b>	-2,9	<b>14 766</b>	-1,1	15,8	<b>29 526</b>	-2,5	31,7
Nord-Pas-de-Calais.....	197 123	<b>200 818</b>	1,9	<b>46 653</b>	4,5	23,2	<b>70 650</b>	5,6	35,2
Pays de la Loire.....	108 380	<b>106 528</b>	-1,7	<b>20 347</b>	-4,5	19,1	<b>31 706</b>	6,6	29,8
Picardie.....	81 137	<b>83 660</b>	3,1	<b>17 095</b>	5,0	20,4	<b>30 164</b>	6,8	36,1
Poitou-Charentes.....	55 017	<b>55 876</b>	1,6	<b>9 931</b>	1,3	17,8	<b>18 877</b>	5,3	33,8
Provence-Alpes-Côte d'Azur	197 949	<b>199 154</b>	0,6	<b>27 498</b>	2,5	13,8	<b>61 916</b>	7,7	31,1
Rhône-Alpes.....	198 197	<b>190 638</b>	-3,8	<b>30 426</b>	-3,7	16,0	<b>52 548</b>	-4,5	27,6
<b>France métropolitaine.....</b>	<b>2 339 549</b>	<b>2 321 745</b>	-0,8	<b>382 121</b>	0,1	16,5	<b>746 936</b>	3,6	32,2
Guadeloupe .....	43 919	<b>44 295</b>	0,9	<b>4 955</b>	-0,2	11,2	<b>21 643</b>	3,3	48,9
Guyane.....	12 789	<b>13 578</b>	6,2	<b>1 888</b>	5,2	13,9	<b>4 625</b>	19,4	34,1
Martinique.....	38 558	<b>37 536</b>	-2,7	<b>4 563</b>	-3,0	12,2	<b>17 559</b>	1,5	46,8
Réunion.....	69 529	<b>64 148</b>	-7,7	<b>14 894</b>	-7,0	23,2	<b>23 786</b>	-6,2	37,1
<b>Départements d'Outre Mer</b>	<b>164 795</b>	<b>159 557</b>	-3,2	<b>26 300</b>	-4,3	16,5	<b>67 613</b>	0,2	42,4

PREMIÈRES INFORMATIONS et PREMIÈRES SYNTHÈSES sont éditées par le Ministère de l'emploi, de la cohésion sociale et du logement, Direction de l'animation de la recherche des études et des statistiques (DARES) 39-43, quai André Citroën, 75902 Paris Cedex 15. [www.travail.gouv.fr](http://www.travail.gouv.fr) (Rubrique Études et Statistiques) - Directeur de la publication : Annie Fouquet.  
 Téléphone Publications : 01.44.38.22.(60 ou 61) - Documentation : 01.44.38.23.(12 ou 14) - Télécopie : 01.44.38.23.43  
 Réponse à la demande : 01.44.38.23.89 / e-mail : [dares.communication@dares.travail.gouv.fr](mailto:dares.communication@dares.travail.gouv.fr)  
 Rédacteur en chef : Gilles Rotman. Secrétaire de rédaction : Evelyn Ferreira et Francine Tabaton. Maquettiste : Mauricette Malaquin. Conception graphique : Ministère de l'emploi, du travail et de la cohésion sociale. Reprographie : DAGEMO.  
 Abonnements : La Documentation française, 124 rue Henri Barbusse 93308 Aubervilliers Cedex. Tél. : 01.40.15.70.00. Télécopie : 01.40.15.68.00 - [www.ladocumentationfrancaise.fr](http://www.ladocumentationfrancaise.fr)  
 PREMIÈRES INFORMATIONS et PREMIÈRES SYNTHÈSES - Abonnement 1 an (52 n°) : France (TTC) 116 euros , CEE (TTC) 122,20 euros, hors CEE (TTC) 124,30 euros. Publicité : Ministère de l'emploi, du travail et de la cohésion sociale. Dépôt légal : à parution. Numéro de commission paritaire : 3124 AD. ISSN 1253 - 1545.

Les séries sont consultables sur le site Internet du Ministère : [www.travail.gouv.fr](http://www.travail.gouv.fr).

Cliquer sur *Etudes et Statistiques*, puis *Statistiques*, puis *chômage – séries longues*.