

# Première Synthèses

## Informations

### LE MARCHÉ DU TRAVAIL EN AOÛT 2005

Octobre 2005 - N° 40.1

Unité : milliers

Données CVS	Août 2004	Juillet 2005	Août 2005	Variation sur un mois	Variation sur un an
Demandes d'emploi en fin de mois (DEFM)					
Demandes de catégorie 1.....	2 445,3	2 423,3	<b>2 401,8</b>	- 0,9%	- 1,8%
Demandes de catégorie 1+ 6.....	2 910,1	2 892,1	<b>2 883,8</b>	- 0,3%	- 0,9%
Chômeurs au sens du BIT.....	2 740	2 718	<b>2 712</b>	- 0,2%	- 1,0%
Taux de chômage.....	10,0%	9,9%	<b>9,9%</b>	0,0 pt	-0,1 pt

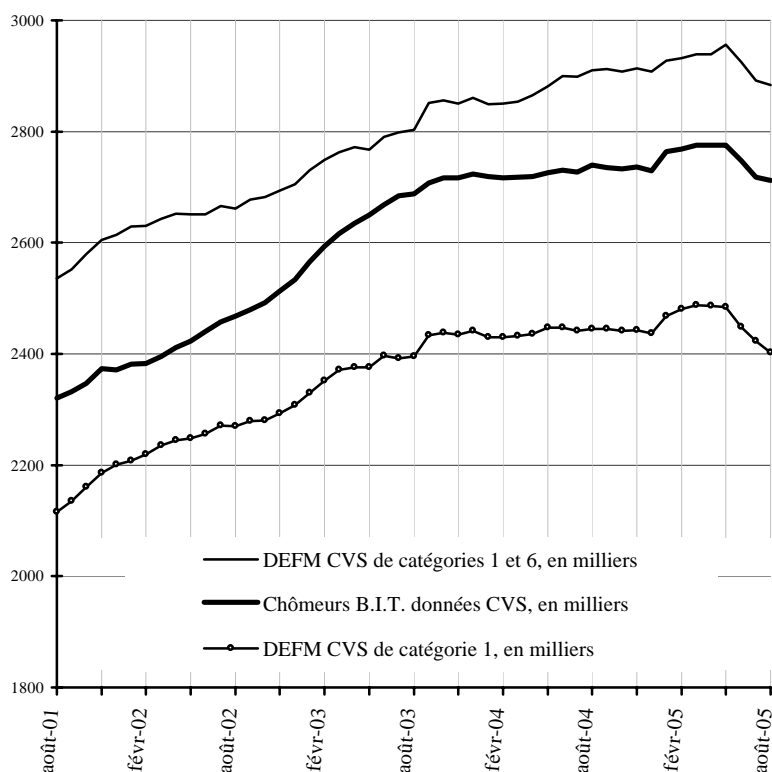
Sources DEFM : ANPE, DARES. Source chômage BIT : INSEE.

Ces statistiques concernent les demandeurs d'emploi inscrits dans les fichiers de l'Agence nationale pour l'emploi.

Les demandeurs d'emploi de catégorie 1 sont les personnes inscrites à l'ANPE déclarant être à la recherche d'un emploi à temps plein et à durée indéterminée, ayant éventuellement exercé une activité occasionnelle ou réduite d'au plus 78 heures dans le mois.

L'ensemble des demandeurs d'emploi des catégories 1 et 6 recouvre toutes les personnes inscrites à l'ANPE déclarant être à la recherche d'un emploi à temps plein et à durée indéterminée, y compris celles qui ont exercé une activité réduite de plus de 78 heures au cours du mois (catégorie 6).

Les chômeurs au sens du Bureau international du travail (BIT) sont les personnes sans emploi, à la recherche effective d'un emploi et immédiatement disponibles. Ces données sont estimées mensuellement à l'aide d'un modèle économétrique, calé une fois par an sur les résultats de l'enquête emploi de l'Insee.



Les données qui figurent sur les pages 1 à 7 concernent la France métropolitaine.



Ministère de l'emploi,  
de la cohésion sociale et du logement

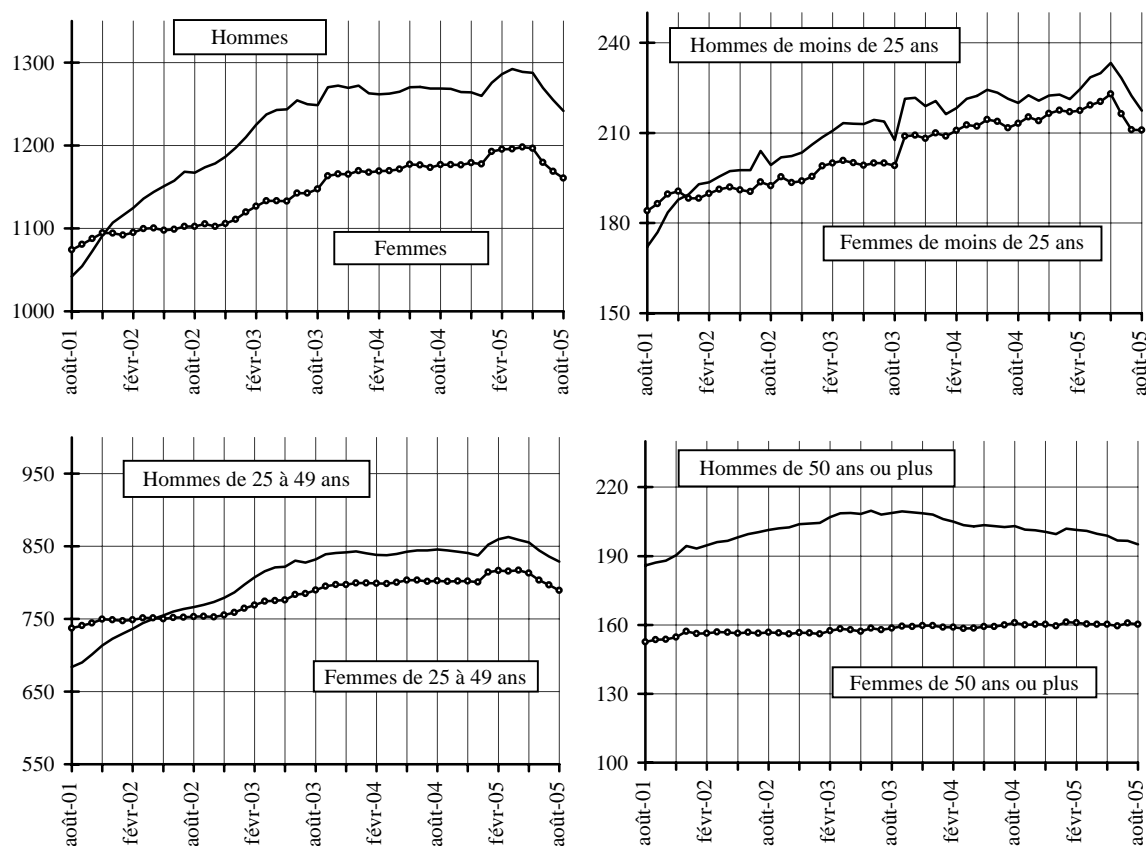
## Demandes d'emploi de catégorie 1

Unité : milliers

Par sexe et âge	Août 2004	Juillet 2005	Août 2005	Variation sur un mois	Variation sur un an
<b>Données CVS</b>					
Hommes de moins de 25 ans.....	220,0	222,3	<b>217,4</b>	-2,2	-1,2
Femmes de moins de 25 ans.....	213,1	211,0	<b>210,9</b>	0,0	-1,0
Hommes de 25 à 49 ans.....	845,6	835,9	<b>828,9</b>	-0,8	-2,0
Femmes de 25 à 49 ans.....	802,5	796,7	<b>789,2</b>	-0,9	-1,7
Hommes de 50 ans ou plus.....	203,1	196,6	<b>195,1</b>	-0,8	-3,9
Femmes de 50 ans ou plus.....	161,0	160,8	<b>160,3</b>	-0,3	-0,4
Moins de 25 ans.....	433,1	433,3	<b>428,3</b>	-1,2	-1,1
25 à 49 ans.....	1 648,1	1 632,6	<b>1 618,1</b>	-0,9	-1,8
50 ans ou plus.....	364,1	357,4	<b>355,4</b>	-0,6	-2,4
Hommes.....	1 268,7	1 254,8	<b>1 241,4</b>	-1,1	-2,2
Femmes.....	1 176,6	1 168,5	<b>1 160,4</b>	-0,7	-1,4
<b>Ensemble des DEFM de catégorie 1.....</b>	<b>2 445,3</b>	<b>2 423,3</b>	<b>2 401,8</b>	-0,9	-1,8
<b>Données brutes</b>					
Hommes de moins de 25 ans.....	219,4	190,3	<b>216,9</b>	/	-1,2
Femmes de moins de 25 ans.....	214,5	191,8	<b>212,3</b>	/	-1,0
Hommes de 25 à 49 ans.....	847,0	796,6	<b>829,9</b>	/	-2,0
Femmes de 25 à 49 ans.....	833,6	791,9	<b>819,8</b>	/	-1,7
Hommes de 50 ans ou plus.....	200,7	191,7	<b>192,7</b>	/	-4,0
Femmes de 50 ans ou plus.....	161,5	159,5	<b>160,8</b>	/	-0,4
<b>Ensemble des DEFM de catégorie 1.....</b>	<b>2 476,7</b>	<b>2 321,7</b>	<b>2 432,4</b>	/	-1,8

Sources : ANPE, DARES. Les variations sont exprimées en pourcentage. Calculs des cvs : Insee.

### DEFM 1, données CVS, en milliers



## Chômeurs de longue durée de catégorie 1

Unité : milliers

Par ancienneté d'inscription	Août 2004	Juillet 2005	Août 2005	Variation sur un mois	Variation sur un an
<b>Données CVS</b>					
Ancienneté de 1 an à moins de 2 ans.....	456,3	461,5	<b>455,3</b>	- 1,3	- 0,2
Ancienneté de 2 ans à moins de 3 ans.....	161,1	168,9	<b>164,5</b>	- 2,6	2,1
Ancienneté de 3 ans ou plus.....	118,8	128,3	<b>129,3</b>	0,8	8,8
<b>Ensemble des chômeurs de longue durée.....</b>	<b>737,5</b>	<b>753,3</b>	<b>749,0</b>	- 0,6	1,6
Part dans l'ensemble des demandes d'emploi de catégorie 1 (%) .....	30,2	31,1	<b>31,2</b>	0,1 pt	1,0 pt
<b>Données brutes</b>					
Ancienneté de 1 an à moins de 2 ans.....	468,4	450,1	<b>467,2</b>	/	- 0,3
Ancienneté de 2 ans à moins de 3 ans.....	168,4	167,9	<b>172,2</b>	/	2,3
Ancienneté de 3 ans ou plus.....	124,1	129,0	<b>135,0</b>	/	8,8
<b>Ensemble des chômeurs de longue durée.....</b>	<b>760,9</b>	<b>746,9</b>	<b>774,4</b>	/	1,8

Sources : ANPE, DARES. Les variations sont exprimées en pourcentage.

## Demandes d'emploi par catégorie

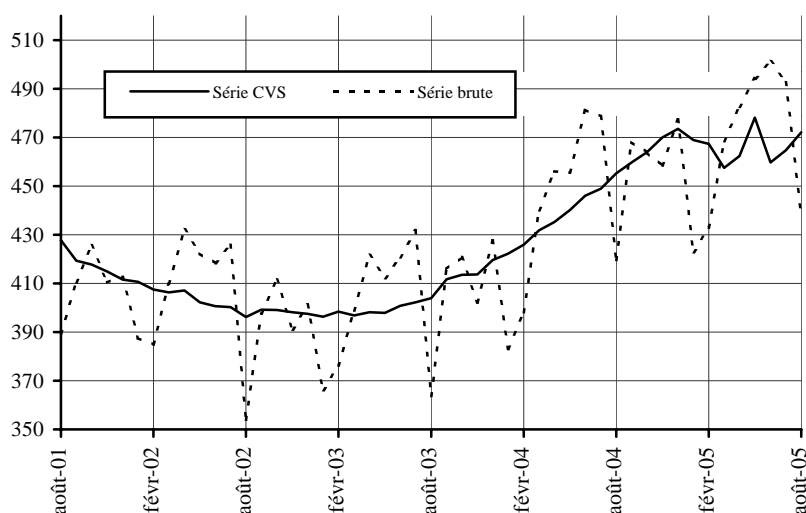
Unité : milliers

Données brutes	Août 2004	Juillet 2005	Août 2005	Variation sur un an
Demandes d'emploi en fin de mois de catégorie 1.....	2 476,7	2 321,7	<b>2 432,4</b>	- 1,8
dont : ayant une activité réduite inférieure à 78 h.....	287,9	294,2	<b>300,5</b>	4,4
Demandes d'emploi en fin de mois de catégorie 2.....	449,4	439,0	<b>451,2</b>	0,4
dont : ayant une activité réduite inférieure à 78 h.....	90,5	100,7	<b>97,0</b>	7,1
Demandes d'emploi en fin de mois de catégorie 3.....	293,5	292,1	<b>321,7</b>	9,6
dont : ayant une activité réduite inférieure à 78 h.....	67,7	70,6	<b>76,3</b>	12,8
<b>Ensemble des demandes avec activité réduite de 1 à 78 h.....</b>	<b>446,0</b>	<b>465,5</b>	<b>473,8</b>	6,2
Demandes d'emploi en fin de mois de catégorie 6.....	419,6	492,6	<b>437,7</b>	4,3
Demandes d'emploi en fin de mois de catégorie 7.....	70,6	80,6	<b>74,3</b>	5,3
Demandes d'emploi en fin de mois de catégorie 8.....	92,3	127,7	<b>106,4</b>	15,3
<b>Ensemble des demandes avec activité réduite de plus de 78 h....</b>	<b>582,5</b>	<b>701,0</b>	<b>618,5</b>	6,2

Sources : ANPE, DARES. Les variations sont exprimées en pourcentage.

Les demandes d'emploi de catégories 1 à 3 recensent les personnes n'ayant pas exercé une activité réduite de plus de 78 heures dans le mois et qui souhaitent un contrat à durée indéterminée à temps plein (catégorie 1), à durée indéterminée à temps partiel (catégorie 2) ou à durée déterminée temporaire ou saisonnier (catégorie 3). De façon analogue, les demandes d'emploi de catégories 6 à 8 recensent les personnes ayant exercé une activité réduite de plus de 78 heures dans le mois selon le type de contrat envisagé : à durée indéterminée à plein temps (catégorie 6), à durée indéterminée à temps partiel (catégorie 7) ou à durée déterminée temporaire ou saisonnier (catégorie 8).

### Demandes d'emploi de catégorie 6, en milliers



## Entrées à l'ANPE en catégorie 1

Selon la raison du dépôt de la demande	Août	Juillet	Août	Répartition des motifs (%)	Variation trimestrielle	Variation annuelle (2)
	2004	2005	2005		(1)	sur trois mois glissants
<b>Données brutes</b>						
Licenciement pour cause économique.....	13 772	14 404	<b>14 124</b>	3,5	/	-7,5
Fin de CRP ou de PAP anticipé (3).....	10 179	9 812	<b>6 206</b>	1,5	/	-22,3
Autre licenciement.....	45 076	50 181	<b>49 890</b>	12,5	/	1,7
Démission.....	21 908	18 234	<b>21 434</b>	5,4	/	-7,0
Fin de contrat à durée déterminée.....	100 594	96 058	<b>99 769</b>	24,9	/	-5,4
Fin de mission d'intérim.....	37 457	29 476	<b>37 898</b>	9,5	/	-3,4
Première entrée.....	38 793	33 623	<b>40 841</b>	10,2	/	-0,8
Reprise d'activité.....	12 903	21 417	<b>15 090</b>	3,8	/	7,0
Autres cas.....	106 472	104 524	<b>115 143</b>	28,8	/	-0,1
<b>Ensemble.....</b>	<b>387 154</b>	<b>377 729</b>	<b>400 395</b>	<b>100,0</b>	/	<b>-2,6</b>
<b>Ensemble, données CVS .....</b>	<b>389 600</b>	<b>338 200</b>	<b>402 900</b>		-2,3	-2,5
<i>dont :</i>						
Licenciement économique (4).....	25 400	22 600	<b>21 400</b>		-7,9	-13,4
Autre licenciement.....	47 900	47 600	<b>52 000</b>		1,2	1,9
Fin de contrat à durée déterminée.....	103 900	94 700	<b>100 500</b>		-0,7	-4,9
Première entrée.....	31 400	31 200	<b>30 400</b>		-1,9	-0,2
Fin de mission d'intérim.....	33 600	31 100	<b>34 200</b>		-6,5	-1,8

Sources : ANPE, DARES. Les variations sont exprimées en pourcentage.

Note - Si un nouvel inscrit exerce une activité réduite de plus de 78 h le mois de son inscription, il reste classé comme entrant en catégorie 1 : il n'y a pas d'entrée directe en catégorie 6.

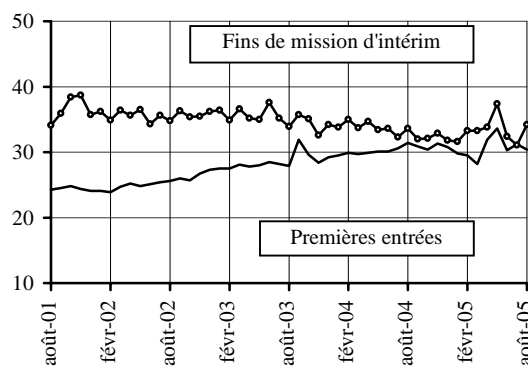
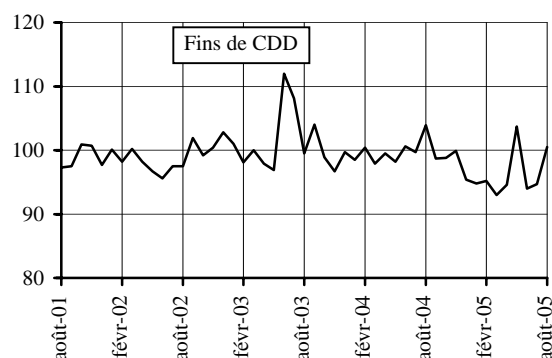
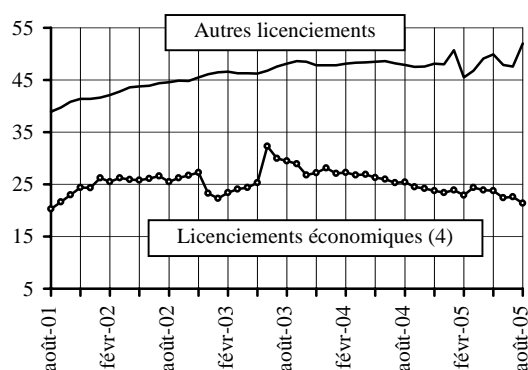
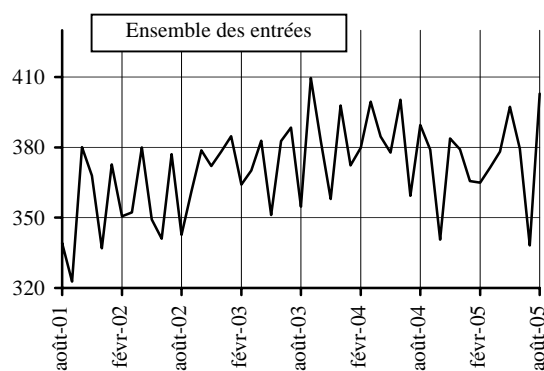
(1) : Evolutions sur les trois derniers mois par rapport aux trois mois précédents.

(2) : Evolutions sur les trois derniers mois par rapport aux mêmes trois mois de l'année précédente.

(3) : Y compris fin de conventions de conversion ; CRP : Conventions de Reclassement Personnalisé.

(4) : Y compris fin de conventions de conversion et PAP anticipés.

### Entrées, données CVS, en milliers



## Sorties de l'ANPE de catégorie 1

Selon le motif de sortie	Août	Juillet	Août	Répartition des motifs (%)	Variation trimestrielle	Variation annuelle (2)
	2004	2005	2005		(1)	sur trois mois glissants
<b>Données brutes</b>						
Reprise d'emploi déclarée.....	60 814	74 480	<b>69 057</b>	<b>21,3</b>	/	3,6
Entrée en stage.....	21 464	11 487	<b>20 999</b>	<b>6,5</b>	/	- 14,8
Arrêt de recherche (maternité, maladie, retraite.....)	26 240	27 841	<b>27 931</b>	<b>8,6</b>	/	3,4
dont : Dispense de recherche.....	6 605	7 569	<b>7 684</b>	<b>2,4</b>	/	0,7
Maladie.....	13 150	13 609	<b>13 408</b>	<b>4,1</b>	/	3,6
Autres motifs de sortie.....	183 386	215 085	<b>206 724</b>	<b>63,7</b>	/	9,3
dont : Absence au contrôle.....	112 262	149 159	<b>133 370</b>	<b>41,1</b>	/	12,5
Radiation administrative.....	35 389	34 667	<b>33 651</b>	<b>10,4</b>	/	- 1,8
<b>Ensemble .....</b>	<b>291 904</b>	<b>328 893</b>	<b>324 711</b>	<b>100,0</b>	/	<b>6,0</b>
<b>Ensemble, données CVS ... ..</b>	<b>357 100</b>	<b>361 800</b>	<b>393 000</b>		<b>7,7</b>	<b>7,8</b>
dont : Reprise d'emploi déclarée.....	88 400	92 700	<b>100 200</b>		<b>1,6</b>	<b>5,7</b>
Entrée en stage.....	36 100	28 900	<b>34 500</b>		<b>- 1,0</b>	<b>- 14,2</b>

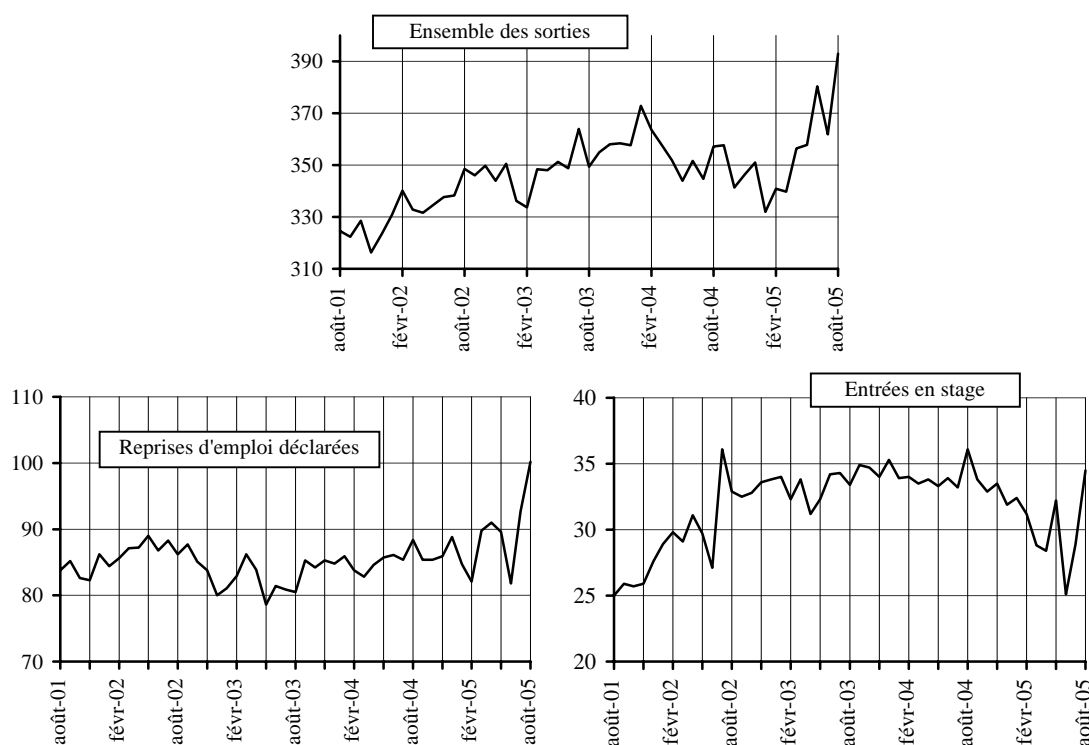
Sources : ANPE, DARES. Les variations sont exprimées en pourcentage.

Note - Les sorties de catégorie 1 incluent les demandeurs d'emploi classés en catégorie 6 et dont l'inscription se termine au cours du mois : il n'y a pas de sortie en catégorie 6.

(1) : Evolutions sur les trois derniers mois par rapport aux trois mois précédents.

(2) : Evolutions sur les trois derniers mois par rapport aux mêmes trois mois de l'année précédente.

### Sorties, données CVS, en milliers



### Durée moyenne d'inscription des sorties de catégorie 1

Unité : jour arrondi à l'unité

Durée par tranche d'âge	Juillet 2004	Juin 2005	Juillet 2005	Variation sur un mois	Variation sur un an
<b>Données brutes</b>					
Moins de 25 ans .....	147	161	<b>161</b>	/	14
25 à 49 ans .....	250	263	<b>270</b>	/	20
50 ans ou plus .....	394	384	<b>398</b>	/	5
<b>Ensemble.....</b>	<b>233</b>	<b>245</b>	<b>250</b>	<b>/</b>	<b>17</b>
<b>Données CVS</b>					
<b>Ensemble.....</b>	<b>220</b>	<b>232</b>	<b>237</b>	<b>5</b>	<b>17</b>

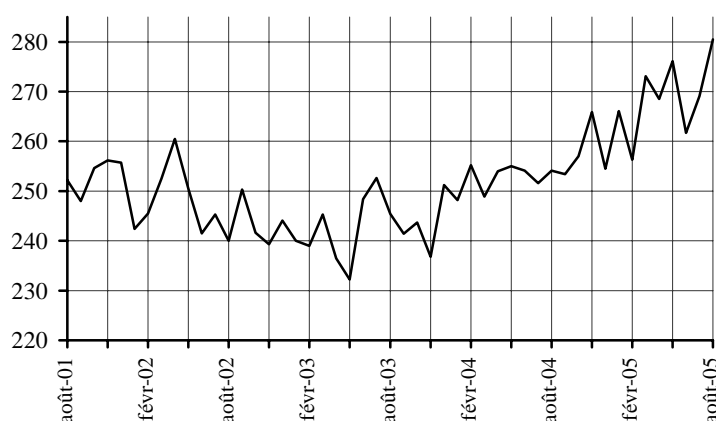
Sources : ANPE, DARES.

## Offres d'emploi déposées à l'ANPE

	Août 2004	Juillet 2005	Août 2005	Variation sur un mois	Variation sur un an
Offres d'emploi enregistrées au cours du mois					
<b>Ensemble des offres enregistrées, données brutes</b> .....	234 721	274 804	<b>258 735</b>	/	10,2
<i>dont : Type A : Emplois durables (plus de 6 mois)</i> .....	89 198	105 866	<b>108 757</b>	/	21,9
<i>Type B : Emplois temporaires (1 à 6 mois)</i> .....	93 310	120 659	<b>98 104</b>	/	5,1
<i>Type C : Emplois occasionnels (moins d'1 mois)</i> .....	52 213	48 279	<b>51 874</b>	/	-0,6
<b>Ensemble des offres enregistrées, données CVS</b> .....	254 100	269 100	<b>280 500</b>	4,2	10,4
Offres d'emploi satisfaites au cours du mois					
<b>Ensemble, données brutes</b> .....	189 417	270 719	<b>218 868</b>	/	15,5

Sources : ANPE, DARES. Les variations sont exprimées en pourcentage.

### Offres enregistrées, données CVS, en milliers



## Emploi salarié dans le secteur concurrentiel non agricole

Unité : milliers

	Juin 2004	Mars 2005	Juin 2005	Variation sur un trimestre	Variation sur un an
<i>Données CVS</i>					
Industrie (non compris construction).....	3 906,6	3 835,6	<b>3 811,2</b>	-0,6	-2,4
Construction.....	1 288,4	1 310,3	<b>1 323,7</b>	1,0	2,7
Tertiaire.....	10 213,0	10 276,4	<b>10 292,3</b>	0,2	0,8
<b>Ensemble des secteurs (hors agriculture, administration, éducation, santé et action sociale)</b> .....	15 408,0	15 422,3	<b>15 427,2</b>	0,0	0,1

Source : DARES, Insee-Estimation trimestrielle révisée de l'emploi salarié, Unédic. Les variations sont exprimées en pourcentage.

Champ : Secteurs EB-EP de la nomenclature économique de synthèse en 16 secteurs.

## Chômage partiel

Unité : milliers

Journées autorisées	Juillet 2004	Juin 2005	Juillet 2005	Variation sur un mois	Variation sur un an
<i>Données brutes</i> .....	107,8	174,0	<b>131,8</b>	/	22,3
<i>Données CVS</i> .....	147,6	160,5	<b>178,9</b>	11,5	21,2

Source : DARES, DDTEFP. Les variations sont exprimées en pourcentage.

## Chômage indemnisé

Unité : milliers

	Juillet 2004	Juin 2005	Juillet 2005	Variation sur un mois	Variation sur un an
<b>Données brutes</b>					
Demandeurs d'emploi indemnisés en fin de mois	2 541,0	2 463,4	<b>2 487,6</b>	/	-2,1
dont : régime d'assurance-chômage.....	2 115,5	2 020,9	<b>2 043,1</b>	/	-3,4
régime de solidarité.....	425,5	442,5	<b>444,5</b>	/	4,5
Dispensés de recherche d'emploi .....	399,5	405,1	<b>402,8</b>	/	0,8
Taux de couverture (%). .....	61,9	59,7	<b>59,8</b>	/	-2,1 pt
dont : régime d'assurance-chômage.....	51,5	49,0	<b>49,2</b>	/	-2,4pt
régime de solidarité.....	10,4	10,7	<b>10,7</b>	/	0,3pt
<b>Données CVS</b>					
Demandeurs d'emploi indemnisés en fin de mois.	2 613,9	2 593,6	<b>2 558,0</b>	-1,4	-2,1
dont : régime d'assurance-chômage.....	2 188,6	2 149,5	<b>2 113,7</b>	-1,7	-3,4
régime de solidarité.....	425,3	444,1	<b>444,3</b>	0,0	4,5

Source : Unédic. Les variations sont exprimées en pourcentage.

Les valeurs les plus récentes sont des estimations. Les dispensés de recherche d'emploi sont indemnisés. Le taux de couverture est le rapport de l'effectif indemnisé total à l'ensemble des demandeurs d'emploi des catégories 1,2,3,6,7,8 augmenté du nombre de dispensés de recherche d'emploi.

## Taux de chômage internationaux harmonisés

Unité : pourcentage

Données CVS	Juillet 2004	Février 2005	Mars 2005	Avril 2005	Mai 2005	Juin 2005	Juillet 2005	Variation sur un an en point
Allemagne .....	9,6	9,7	9,8	9,9	9,6	9,5	<b>9,3</b>	-0,3
Autriche .....	4,9	5,0	5,0	5,0	5,1	5,1	<b>5,2</b>	0,3
Belgique .....	7,7	8,0	8,0	8,0	8,1	8,1	<b>8,0</b>	0,3
Espagne .....	10,9	10,0	10,0	9,7	9,6	9,5	<b>9,5</b>	-1,4
France* .....	9,6	9,8	9,8	9,8	9,8	9,7	<b>9,7</b>	0,1
Grèce.....	10,5	9,9	9,9	nd	nd	nd	<b>nd</b>	nd
Hongrie.....	5,8	6,3	6,3	6,3	6,3	6,3	<b>6,4</b>	0,6
Italie.....	7,9	7,8	7,8	nd	nd	nd	<b>nd</b>	-7,9
Pays-Bas .....	4,5	4,9	4,8	4,8	4,8	4,8	<b>4,7</b>	0,2
Pologne.....	18,8	18,1	18,1	17,9	17,8	17,7	<b>17,6</b>	-1,2
Portugal .....	6,9	7,3	7,3	7,3	7,3	7,2	<b>7,2</b>	0,3
République Tchèque.....	8,3	8,0	8,0	7,9	7,8	7,8	<b>7,7</b>	-0,6
Royaume-Uni.....	4,6	4,6	4,6	4,7	4,7	4,6	<b>nd</b>	nd
Suède .....	6,3	6,5	6,3	nd	nd	nd	<b>nd</b>	nd
<b>Zone Euro.....</b>	<b>8,9</b>	<b>8,8</b>	<b>8,8</b>	<b>8,8</b>	<b>8,7</b>	<b>8,7</b>	<b>8,6</b>	-0,3
<b>Ensemble Union Européenne (25)</b>	<b>9,0</b>	<b>8,9</b>	<b>8,8</b>	<b>8,8</b>	<b>8,7</b>	<b>8,7</b>	<b>8,6</b>	-0,4
Japon.....	4,9	4,6	4,5	4,4	4,4	4,2	<b>4,4</b>	-0,5
Etats-Unis.....	5,5	5,4	5,2	5,2	5,1	5,0	<b>5,0</b>	-0,5

Source : Eurostat. nd = non disponible.

\* y compris les DOM.

Les taux de chômage des pays européens calculés selon la définition du BIT sont fondés sur les données de l'enquête communautaire annuelle sur les forces de travail. Ces résultats sont extrapolés en données mensuelles à partir d'enquêtes trimestrielles nationales sur le chômage enregistré. Les taux estimés par les organismes internationaux peuvent différer des taux de chômage nationaux, du fait de différences dans les méthodes de calcul. Pour la France, la différence par rapport au taux publié en première page s'explique par la différence de champ (DOM) et par une différence de définition.

## Demandes de catégorie 1 : données par région

Données brutes	Ensemble			Moins de 25 ans			Inscrits depuis un an ou plus		
	Août	Août	Variation	Août	Variation	Part	Août	Variation	Part
	2004	2005	sur un an en %	2005	sur un an en %	en %	2005	sur un an en %	en %
Alsace.....	63 373	<b>66 501</b>	4,9	<b>13 467</b>	5,6	20,3	<b>18 439</b>	9,3	27,7
Aquitaine.....	116 288	<b>116 204</b>	-0,1	<b>19 325</b>	-3,1	16,6	<b>37 903</b>	3,2	32,6
Auvergne .....	42 927	<b>41 463</b>	-3,4	<b>8 189</b>	-4,3	19,8	<b>12 855</b>	-3,5	31,0
Basse-Normandie .....	55 044	<b>53 775</b>	-2,3	<b>11 550</b>	-5,0	21,5	<b>17 353</b>	0,8	32,3
Bourgogne.....	55 207	<b>55 156</b>	-0,1	<b>11 321</b>	0,1	20,5	<b>17 813</b>	5,3	32,3
Bretagne .....	98 774	<b>97 399</b>	-1,4	<b>17 433</b>	-3,3	17,9	<b>29 482</b>	2,5	30,3
Centre.....	90 960	<b>90 076</b>	-1,0	<b>17 424</b>	-1,2	19,3	<b>29 284</b>	8,7	32,5
Champagne-Ardenne .....	57 286	<b>57 651</b>	0,6	<b>12 108</b>	-0,4	21,0	<b>19 175</b>	2,0	33,3
Corse.....	8 144	<b>7 724</b>	-5,2	<b>1 096</b>	-7,1	14,2	<b>1 902</b>	-4,8	24,6
Franche-Comté.....	42 164	<b>42 957</b>	1,9	<b>8 722</b>	0,4	20,3	<b>13 404</b>	10,0	31,2
Haute-Normandie.....	80 106	<b>77 680</b>	-3,0	<b>18 257</b>	-1,3	23,5	<b>25 904</b>	0,0	33,3
Ile-de-France.....	553 133	<b>529 957</b>	-4,2	<b>61 259</b>	-3,5	11,6	<b>178 137</b>	-0,1	33,6
Languedoc-Roussillon .....	112 638	<b>108 305</b>	-3,8	<b>17 418</b>	-1,7	16,1	<b>33 805</b>	-3,0	31,2
Limousin.....	19 930	<b>19 899</b>	-0,2	<b>4 072</b>	1,1	20,5	<b>5 758</b>	-0,3	28,9
Lorraine.....	86 503	<b>87 593</b>	1,3	<b>19 568</b>	2,0	22,3	<b>25 076</b>	5,8	28,6
Midi-Pyrénées.....	102 114	<b>98 183</b>	-3,8	<b>16 563</b>	-1,9	16,9	<b>30 705</b>	-3,9	31,3
Nord-Pas-de-Calais.....	207 423	<b>209 422</b>	1,0	<b>51 481</b>	3,2	24,6	<b>73 447</b>	5,2	35,1
Pays de la Loire.....	118 491	<b>115 512</b>	-2,5	<b>23 825</b>	-5,6	20,6	<b>34 167</b>	4,7	29,6
Picardie.....	85 898	<b>87 374</b>	1,7	<b>18 754</b>	2,5	21,5	<b>31 635</b>	6,2	36,2
Poitou-Charentes.....	58 992	<b>59 776</b>	1,3	<b>11 232</b>	-1,3	18,8	<b>20 172</b>	5,0	33,7
Provence-Alpes-Côte d'Azur	206 967	<b>206 101</b>	-0,4	<b>30 559</b>	2,0	14,8	<b>63 331</b>	5,2	30,7
Rhône-Alpes.....	214 350	<b>203 674</b>	-5,0	<b>35 544</b>	-4,0	17,5	<b>54 620</b>	-7,4	26,8
<b>France métropolitaine.....</b>	<b>2 476 712</b>	<b>2 432 382</b>	-1,8	<b>429 167</b>	-1,1	17,6	<b>774 367</b>	1,8	31,8
Guadeloupe .....	44 583	<b>44 988</b>	0,9	<b>5 219</b>	-0,6	11,6	<b>21 727</b>	3,4	48,3
Guyane.....	13 182	<b>13 837</b>	5,0	<b>1 989</b>	-0,7	14,4	<b>4 716</b>	20,7	34,1
Martinique.....	39 001	<b>38 263</b>	-1,9	<b>4 887</b>	-0,6	12,8	<b>17 532</b>	1,4	45,8
Réunion.....	69 608	<b>64 754</b>	-7,0	<b>15 933</b>	-6,9	24,6	<b>23 388</b>	-5,8	36,1
<b>Départements d'Outre Mer</b>	<b>166 374</b>	<b>161 842</b>	-2,7	<b>28 028</b>	-4,3	17,3	<b>67 363</b>	0,5	41,6

PREMIÈRES INFORMATIONS et PREMIÈRES SYNTHÈSES sont édités par le Ministère de l'emploi, de la cohésion sociale et du logement, Direction de l'animation de la recherche des études et des statistiques (DARES) 39-43, quai André Citroën, 75902 Paris Cedex 15. [www.travail.gouv.fr](http://www.travail.gouv.fr) (Rubrique Études et Statistiques) - Directeur de la publication : Annie Fouquet.  
 Téléphone Publications : 01.44.38.22.(60 ou 61) - Documentation : 01.44.38.23.(12 ou 14) - Télécopie : 01.44.38.23.43  
 Réponse à la demande : 01.44.38.23.89 / e-mail : [dares.communication@dares.travail.gouv.fr](mailto:dares.communication@dares.travail.gouv.fr)  
 Rédacteur en chef : Gilles Rotman. Secrétaire de rédaction : Evelyn Ferreira et Francine Tabaton. Maquettiste : Mauricette Malaquin. Conception graphique : Ministère de l'emploi, du travail et de la cohésion sociale. Reprographie : DAGEMO.  
 Abonnements : La Documentation française, 124 rue Henri Barbusse 93308 Aubervilliers Cedex. Tél. : 01.40.15.70.00. Télécopie : 01.40.15.68.00 - [www.ladocumentationfrancaise.fr](http://www.ladocumentationfrancaise.fr)  
 PREMIÈRES INFORMATIONS et PREMIÈRES SYNTHÈSES - Abonnement 1 an (52 n°) : France (TTC) 116 euros , CEE (TTC) 122,20 euros, hors CEE (TTC) 124,30 euros. Publicité : Ministère de l'emploi, du travail et de la cohésion sociale. Dépôt légal : à parution. Numéro de commission paritaire : 3124 AD. ISSN 1253 - 1545.

Les séries sont consultables sur le site Internet du Ministère : [www.travail.gouv.fr](http://www.travail.gouv.fr).

Cliquer sur *Etudes et Statistiques*, puis *Statistiques*, puis *chômage – séries longues*.