

Première Synthèses

Informations

L'EMPLOI SALARIÉ AU PREMIER TRIMESTRE 2007

Au premier trimestre 2007, l'emploi salarié du secteur concurrentiel progresse de +113 700 postes (+0,6 %), après +39 600 (+0,2 %) au quatrième trimestre 2006. Dans les secteurs principalement marchands, les effectifs augmentent de +108 500 postes (+0,7 %), après +23 700 (+0,2 %) au trimestre précédent. Hors intérim, l'emploi dans l'ensemble des secteurs principalement marchands progresse de +48 100 postes au premier trimestre 2007, après +37 300 au trimestre précédent. Dans l'industrie, la baisse des effectifs ralentit ce trimestre : -0,3 %, après -0,4 % pour les deux derniers trimestres de 2006. L'emploi dans la construction continue de croître, mais à un rythme moins dynamique : +0,7 %, après +1,1 % au troisième et quatrième trimestres 2006. Dans le tertiaire principalement marchand, les effectifs augmentent très fortement : +1,0 % après +0,2 % au quatrième trimestre 2006. Cette progression s'appuie sur la croissance exceptionnelle de l'intérim ce trimestre (+9,8 %). Dans les secteurs principalement non-marchands du tertiaire, l'emploi privé progresse de +0,3 %, après avoir augmenté de +0,8 % au quatrième trimestre 2006.

Au premier trimestre 2007, l'emploi salarié du secteur concurrentiel augmente de +113 700 postes (+0,6 %), après +39 600 (+0,2 %) au quatrième trimestre 2006. Dans les secteurs principalement marchands, les effectifs progressent de +108 500 postes (+0,7 %) au premier trimestre 2007, après +23 700 (+0,2 %) au quatrième trimestre 2006. Cette hausse est en grande partie imputable à l'intérim. Le nombre d'intérimaires augmente en effet de +60 300 (+9,8 %), après -13 600 (-2,2 %) au quatrième trimestre 2006. Hors intérim, la hausse de l'emploi principalement marchand est de +48 100 postes (+0,3 %) après +37 300 (+0,2 %) au quatrième trimestre 2006.

Dans l'industrie, la baisse des effectifs ralentit

Dans l'industrie, les effectifs diminuent moins vite ce trimestre qu'au

cours des précédents : -9 900 postes (-0,3 %), après -15 000 (-0,4 %) au quatrième trimestre 2006. Ces résultats sont cohérents avec les observations des entrepreneurs pour le premier trimestre 2007 [1]. Pour la première fois depuis le troisième trimestre 2003, l'emploi progresse dans les secteurs des industries agricoles et alimentaires : +1 300 postes, soit +0,2 %. Au premier trimestre 2007, l'emploi augmente dans le secteur des biens d'équipement de +1 000 postes (+0,1 %). Le repli de l'emploi se poursuit dans le secteur des industries des biens intermédiaires au même rythme qu'au trimestre précédent (-0,4 %). Au premier trimestre 2007, l'emploi diminue un peu plus vite que précédemment dans les secteurs des industries des biens de consommation (-4 800 postes, soit -0,8 %) et de l'automobile (-3 300 postes, soit -1,2 %).

(1) - Les **secteurs principalement marchands** (EB-EP) regroupent l'ensemble des secteurs hors agriculture (EA), administration, éducation, santé et action sociale (EQ-ER). Le **secteur concurrentiel** recouvre les secteurs principalement marchands et les entreprises et associations privées des secteurs principalement non-marchands (EQ-ER). Le champ couvre 17,5 millions de salariés sur un effectif salarié total d'environ 22,6 millions (mesuré fin décembre 2005).

Les résultats révisés de l'évolution de l'emploi salarié, estimée par l'Insee, font apparaître une progression de +0,6 % au cours du premier trimestre 2007. Sur un an, du 31 mars 2006 au 31 mars 2007, l'emploi progresse de +1,6 %.

Sur son propre champ, plus étroit, l'Unédic estime la hausse à +0,7 % au premier trimestre 2007 et à +1,7 % sur un an. Ces estimations sont à comparer à +0,7 % et +1,7 % respectivement, que donneraient les estimations de l'Insee si elles étaient calculées sur le champ Unédic.

Sur le champ Urssaf, lui aussi inclus dans l'ensemble du « secteur concurrentiel », l'Acoss estime la hausse de l'emploi à 0,3 % au premier trimestre 2007 et à 1,6 % du 31 mars 2006 au 31 mars 2007. Si elles étaient calculées sur ce champ, les estimations de l'Insee seraient respectivement de +0,6 % et +1,5 %.

Évolution de l'emploi salarié dans le secteur concurrentiel (en données corrigées des variations saisonnières)

En milliers

Secteurs d'activité en NES	2005		2006				2007	Variation (%) par rapport au :	
	T3	T4	T1	T2	T3	T4	T1	trimestre précédent	même trim. de l'année précédente
EB-ER : Ensemble des secteurs concurrentiels (*)	17 488,5	17 526,2	17 556,8	17 628,0	17 682,0	17 721,5	17 835,3	0,6	1,6
EB-EP : Secteurs principalement marchands.....	15 499,4	15 530,8	15 556,2	15 617,4	15 662,0	15 685,6	15 794,1	0,7	1,5
EB-EG : Industrie	3 799,8	3 781,5	3 766,2	3 747,9	3 731,2	3 716,2	3 706,4	-0,3	-1,6
EH : Construction.....	1 336,4	1 351,1	1 364,9	1 377,3	1 392,2	1 406,9	1 417,2	0,7	3,8
EJ-EP : Tertiaire principalement marchand.....	10 363,2	10 398,2	10 425,0	10 492,2	10 538,6	10 562,5	10 670,5	1,0	2,4
EQ-ER : Secteurs principalement non-marchands	1 989,1	1 995,5	2 000,6	2 010,6	2 020,0	2 035,9	2 041,1	0,3	2,0

Sources :
Dares,
Insee,
Unédic.

(*) - Champ : ensemble des secteurs principalement marchands (EB-EP) et des entreprises et associations privées des secteurs principalement non-marchands (EQ-ER).

La construction reste un secteur créateur d'emplois

La construction crée sans discontinuité des emplois depuis le milieu de l'année 2003. Au premier trimestre 2007, la création d'emploi se poursuit à un rythme moins fort qu'au cours des derniers trimestres : +10 400 postes, soit +0,7 %, après +14 700 postes (+1,1 %) au quatrième trimestre 2006. La création d'emploi dans la construction est cohérente avec les soldes d'opinion des entrepreneurs, qui anticipaient pour le premier trimestre 2007, une hausse des effectifs dans le secteur du bâtiment, comme dans celui des travaux publics [2 ; 3].

Forte progression de l'emploi dans le tertiaire principalement marchand, soutenue par l'intérim

Dans les secteurs principalement marchands du tertiaire, l'emploi salarié progresse de +1,0 % ce trimestre, soit +108 000 postes, après avoir augmenté de +24 000 postes, soit +0,2 %, au trimestre précédent. L'emploi intérimaire rebondit très fortement ce trimestre : +60 300 postes (+9,8 %), après -13 600 postes (-2,2 %) au quatrième trimestre 2006. Hors intérim, l'emploi du secteur tertiaire principalement marchand progresse de +47 600 postes, après +37 600 au quatrième trimestre 2006.

Dans le commerce, l'emploi connaît sa plus forte progression depuis le quatrième trimestre 2003 : +0,4 % (soit +12 400 postes), après +0,1 % (+3 100 postes) au trimestre précé-

dent. Dans les transports, le rythme de croissance de l'emploi accélère fortement ce trimestre : +6 700 postes (+0,6 %) ce trimestre, après +1 400 (+0,1 %).

En revanche, dans le secteur des activités financières, la croissance de l'emploi ralentit : +3 500 emplois (+0,5 %) créés ce trimestre, après +5 900 (+0,8 %) le trimestre précédent. Le secteur des activités immobilières est également moins dynamique qu'au trimestre précédent : +1 900 emplois (+0,7 %) créés au premier trimestre, contre +4 400 (+1,6 %).

Le secteur des services aux entreprises, hors intérim, crée +14 000 emplois (+0,5 %) au premier trimestre 2007, après +11 000 emplois (+0,4 %) au trimestre précédent. Le repli de l'emploi dans le sous-secteur des postes et télécommunications est moins marqué ce trimestre : -1 800 postes (-0,4 %), après -8 300 (-1,6 %) au quatrième trimestre 2006.

Depuis le pic de croissance du deuxième trimestre 2006 (+16 000 postes), le rythme de croissance de l'emploi est plus modéré dans le sec-

teur des services aux particuliers : +9 100 (+0,4 %), après +11 800 (+0,6 %) au trimestre précédent. Pour ce trimestre, la croissance de l'emploi est principalement due au sous-secteur des services personnels et domestiques : +7 800 postes après + 7 600 au trimestre précédent.

Dans les secteurs principalement non-marchands, les créations d'emploi salarié privé ralentissent

Dans les secteurs principalement non-marchands, +5 300 postes (+0,3 %) sont créés, après +15 900 (+0,8 %) au quatrième trimestre 2006. Cette progression provient du secteur éducation, santé (hors emploi public) dont l'emploi augmente de +0,7 % ce trimestre (soit +10 200 postes), après +0,8 % (soit + 11 900) au quatrième trimestre 2006. Le secteur administration (hors emploi public) perd -5 000 postes (-1,0 %) ce trimestre, après une hausse de +4 000 postes (+0,8 %) au trimestre précédent.

Juliette PONCEAU,
Nicolas DE RICCARDIS (Dares).

[1] Insee, Enquête trimestrielle dans l'industrie - avril 2007, *Informations rapides* n°134 (30 avril 2007).

[2] Insee, Enquête mensuelle dans le bâtiment - mai 2007, *Informations rapides* n°161 (25 mai 2007).

[3] Insee, Enquête trimestrielle dans les travaux publics - avril 2007, *Informations rapides* n°133 (27 avril 2007).

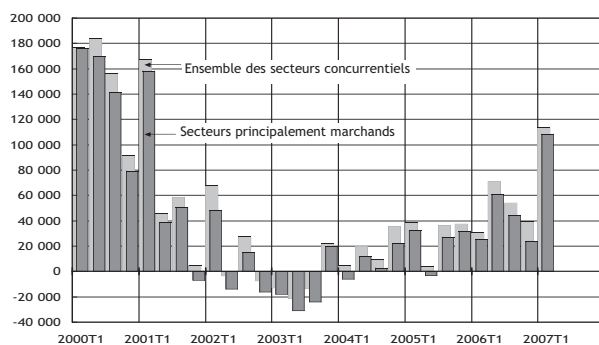
PREMIÈRES INFORMATIONS et PREMIÈRES SYNTHÈSES sont édités par le Ministère de l'économie, des finances et du Travail et le Ministère du travail, des relations sociales et de la solidarité
Direction de l'animation de la recherche, des études et des statistiques (DARES), 39-45, quai André Citroën, 75002 Paris Cedex 15.
www.travail.gouv.fr (Rubrique Etudes et Statistiques)
Directeur de la publication : Antoine Mégier.

Téléphone Publications : 01.44.38.22 (60 ou 61) Documentation : 01.44.38.23 (12 ou 14) / Télécopie : 01.44.38.24.43
Réponse à la demande : 01.44.38.23.89 / e-mail : dares.communication@dares.travail.gouv.fr
Rédacteur en chef : Gilles Rotman. Secrétaire de rédaction : Evelyn Ferreira et Françoise Tabaton. Maquettistes : Daniel Legesant, Guy Barbut, Thierry Duret.
Conception graphique : Ministère de l'économie, des finances et de l'emploi et le Ministère du travail, des relations sociales et de la solidarité. Reprographie : DAGEMO.
Abonnements : La Documentation française, 124, rue Henri Barbusse 93308 Aubervilliers Cedex. Tél. : 01.40.15.70.00. Télécopie : 01.40.15.88.00
www.ladocumentationfrancaise.fr

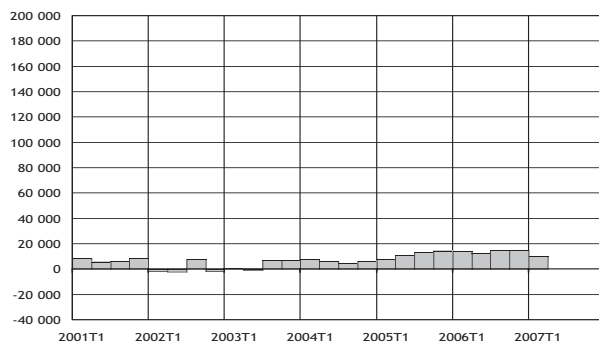
PREMIÈRES INFORMATIONS et PREMIÈRES SYNTHÈSES
Abonnement 1 an (32 n°) : France (TTC) 122 €, CEE (TTC) 129 €, DOM-TOM et RP (HT, avion éco) : 127,50 €, hors CEE (HT, avion éco) : 131,60 €, supplément avion rapide : 8,05 €.
Publicité : Ministère de l'économie, des finances et de l'emploi et le Ministère du travail, des relations sociales et de la solidarité.
Dépôt légal : à parution. Numéro de commission paritaire : 3124 AD. ISSN 1253 - 1545.

Variations trimestrielles des effectifs salariés (valeurs CVS)

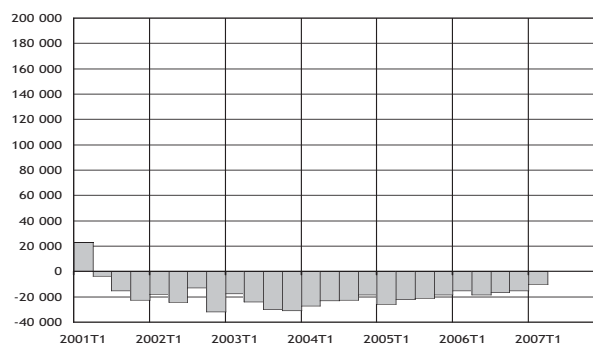
Emploi salarié



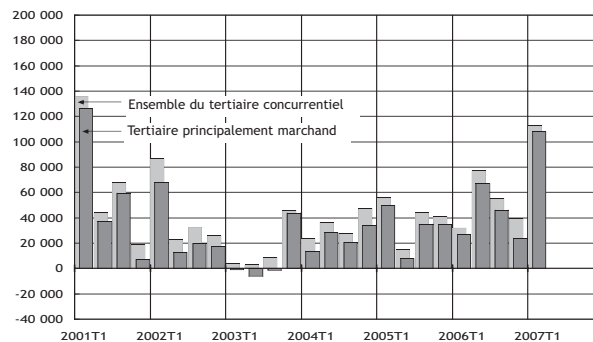
Construction



Industrie



Tertiaire



Sources :
Dares,
Insee,
Unédic.

Note : Le secteur tertiaire concurrentiel recouvre le secteur tertiaire principalement marchand et la partie privée des secteurs principalement non-marchands.

